

Okvir 6

Anketno merilo neizkoriščenega gospodarskega potenciala v euroobmočju

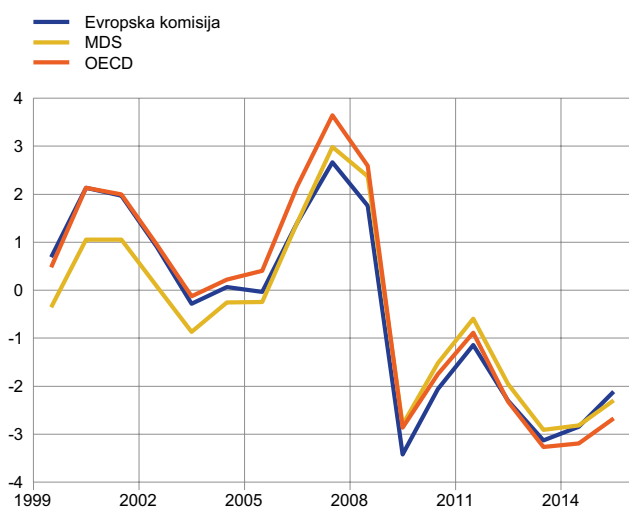
Merila neizkoriščenega gospodarskega potenciala, na primer proizvodna vrzel, so pomemben sestavni del analize ekonomske politike, saj predstavljajo interakcijo med povpraševanjem in ponudbo.

Toda podatkov o neizkoriščenem gospodarskem potencialu ni in jih je treba oceniti. Dejstvo je, da so ocene neizkoriščenega gospodarskega potenciala zelo negotove in običajno predmet popravkov, zato naj bo njihovo tolmačenje previdno.¹ Ta okvir predstavlja orodje, ki podatke o povpraševanju črpa iz razpoložljivih anketnih kazalnikov, in tako ocenjuje neizkoriščen gospodarski potencial v gospodarstvu. Opisani kazalnik se manj pogosto popravlja, zato lahko dopolni ocene proizvodne vrzeli s pomočjo strukturnih modelov.

Graf A

Ocene proizvodne vrzeli v euroobmočju

(odstotni delež potencialnega proizvoda)



Viri: Gospodarske napovedi Evropske komisije, pomlad 2015, *World Economic Outlook*, MDS, april 2015, in *OECD Economic Outlook*, maj 2015.

Na voljo je več metod za ocenjevanje stopnje neizkoriščenega gospodarskega potenciala v gospodarstvu.

Ocene neizkoriščenega potenciala na podlagi produkcijske funkcije imajo to prednost, da so v skladu z ekonomsko teorijo in lahko pojasnijo gibanja potencialnega proizvoda s pomočjo komponent (delo, kapital in skupna faktorska produktivnost). Tvrstne ocene pripravljata Evropska komisija² ter Organizacija za gospodarsko sodelovanje in razvoj (OECD),³ medtem ko Mednarodni denarni sklad (MDS) uporablja različne pristope, odvisno od države, ki jo ocenjuje. Graf A prikazuje zadnje ocene teh institucij za euroobmočje. Proizvodna vrzel za leto 2015 po ocenah znaša od -2,1% do -2,7%, kar kaže, da je neizkoriščen gospodarski potencial še vedno precej velik. Ena od pomanjkljivosti takšnih ocen je, da so lahko predmet zelo velikih popravkov zaradi spremenjenih podatkov, parametrov in zasnove modela.⁴

¹ Glej na primer okvir z naslovom »Recent evidence on the uncertainty surrounding real-time estimates of the euro area output gap«, *Monthly Bulletin*, ECB, november 2011.

² Glej Havik, K., et al., »The production function methodology for calculating potential growth rates and output gaps«, *European Economy – Economic Papers*, št. 535, Evropska komisija, november 2014.

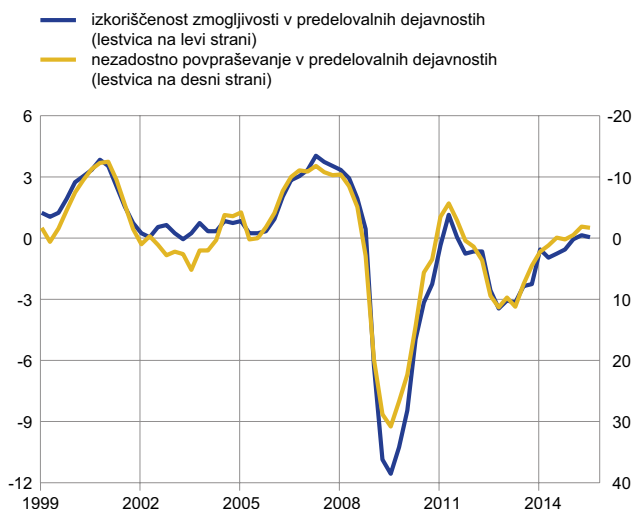
³ Glej Befy, P. O., et al., »New OECD methods for supply-side and medium-term assessment: a capital services approach«, *OECD Economics Department Working Papers*, št. 482, OECD, julij 2006.

⁴ O popravkih in negotovosti ocen mednarodnih institucij glej razdelek 2.2 publikacije Anderton, R., et al., »Potential output from a euro area perspective«, *Occasional Paper Series*, št. 156, ECB, november 2014.

Graf B

Izkoriščenost zmogljivosti ter povpraševanje, ki omejuje proizvodnjo, v predelovalnih dejavnostih

(odstopanje od zgodovinskega povprečja v odstotnih točkah)

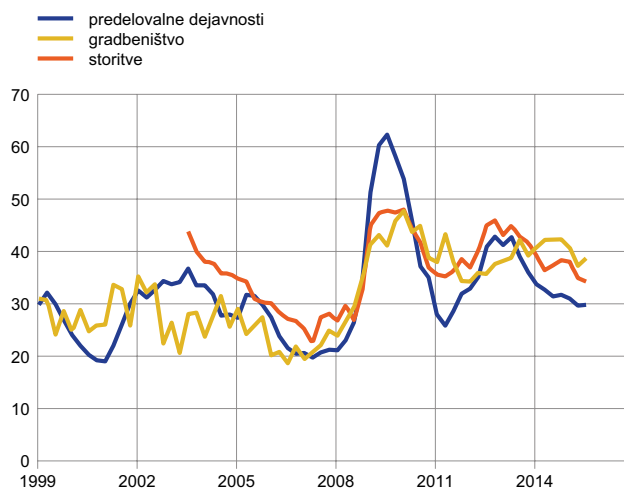


Vir: Evropska komisija.

Graf C

Nezadostno povpraševanje, ki omejuje proizvodnjo

(odstotni delež skupnega števila odgovorov)



Vir: Evropska komisija.

Analitiki pri ocenjevanju velikosti neizkoriščenega gospodarskega potenciala upoštevajo tudi ankete, na primer o izkoriščenosti zmogljivosti v predelovalnih dejavnostih, ali ocenjeno stopnjo nezadostnega povpraševanja, ki omejuje podjetja. Prednost teh anket je, da se popravljajo manj pogosto, kar pomeni, da se v realnem času izkažejo bolje, ter znajo bolje prepoznati preobrat v ciklu.

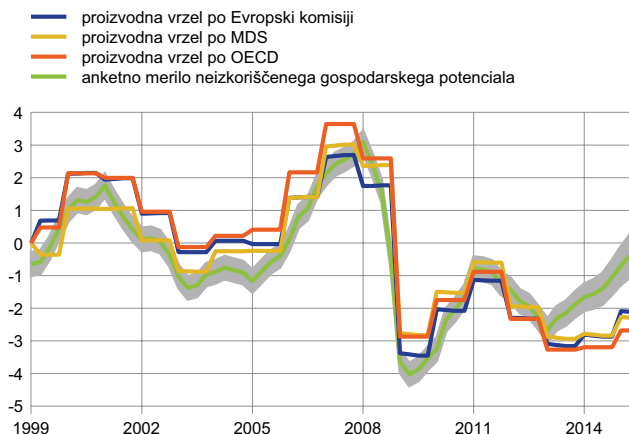
Poleg tega so anketni kazalniki objavljeni s krajšo zamudo po referenčnemu obdobju. Vendar pa anketni kazalniki, ki temeljijo na predelovalnih dejavnostih, zajamejo manj kot petino gospodarstva in ne upoštevajo gibanja neizkoriščenega gospodarskega potenciala na trgu dela. Ankete o izkoriščenosti zmogljivosti ali o nezadostnem

povpraševanju v predelovalnih dejavnostih kažejo, da je neizkoriščen gospodarski potencial v euroobmočju sredi leta 2015 blizu zgodovinskega povprečja (glej graf B).

Graf D

Neizkoriščen gospodarski potencial v euroobmočju

(odstopanje od trendnih gibanj v odstotnih točkah)



Viri: Izračuni strokovnjakov ECB, gospodarske napovedi Evropske komisije, pomlad 2015, World Economic Outlook, MDS, april 2015, in OECD Economic Outlook, maj 2015. Opomba: Sivi predel predstavlja negotovost v razponu +/-2 standardna odklona okrog anketnega merila.

Novo anketno merilo neizkoriščenega gospodarskega potenciala umešča rezultate ankete Evropske komisije o »dejavnostih, ki omejujejo proizvodnjo« v kontekst dinamike BDP. V tej anketi morajo menedžerji navesti glavne dejavnike, ki v danem trenutku omejujejo proizvodnjo. Kot kazalnik neizkoriščenega gospodarskega potenciala je bil za ta model izbran odgovor »proizvodnjo omejuje nezadostno povpraševanje«. Ta anketni kazalnik, ki združuje podatke o predelovalnih dejavnostih, gradbeništvu in storitvenih dejavnostih, kjer je na voljo (glej graf C), se uporablja v bivariatnem modelu neopazovanih komponent. V tem modelu je dejanski proizvod (BDP) enak vsoti (neopazovanega) trendnega proizvoda in merila neizkoriščenega gospodarskega potenciala.

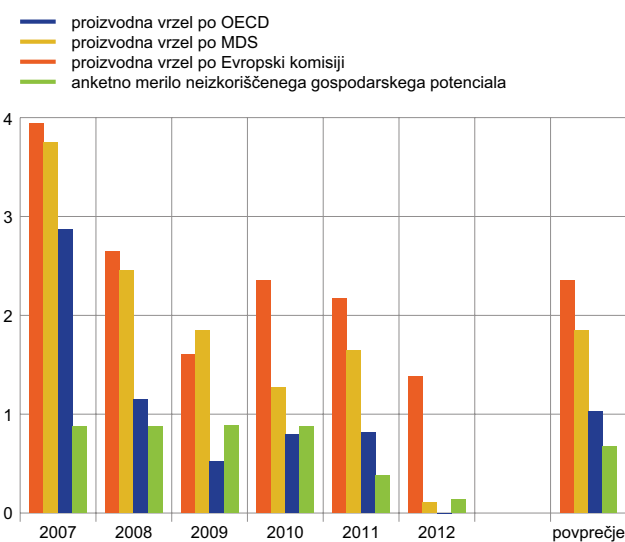
Stopnja rasti trendnega proizvoda je modelirana kot slučajni sprehod, neizkoriščen gospodarski potencial pa je določen z gibanji agregiranega anketnega kazalnika.

Po anketnem merilu je za večji del obdobja po letu 1999 ocena neizkoriščenega gospodarskega potenciala podobna zadnjim ocenam Evropske komisije, OECD in MDS. Vendar se velikost neizkoriščenega gospodarskega potenciala v obdobju 2014–2015 po anketnem merilu zmanjšuje relativno hitro. Zaradi tega je velikost neizkoriščenega gospodarskega potenciala na podlagi tega merila v tem trenutku manjša od ocen mednarodnih institucij (glej graf D). Ker anketno merilo črpa informacije iz ocen podjetij o tem, kako nezadostno povpraševanje omejuje proizvodnjo, bi zmanjšanje neizkoriščenega gospodarskega potenciala lahko nakazovalo, da je rast v euroobmočju od leta 2014 posledica večjega povpraševanja in ne razmer na strani ponudbe.

Graf E

Popravki ocen neizkoriščenega gospodarskega potenciala

(v odstotnih točkah)



Viri: OECD, MDS, Evropska komisija in izračuni strokovnjakov ECB.

Z anketnim vprašanjem o »nezadostnem povpraševanju, ki omejuje proizvodnjo«, je mogoče natančno ugotoviti gibanje neizkoriščenega gospodarskega potenciala v modelu, posledično pa je tudi manj popravkov. Rekurzivne ocene kažejo, da so razlike med ocenami v približno realnem času in ex post ocenami na podlagi anketnega merila v večjem delu obdobja 2000–2014 manjše kot pri ocenah proizvodne vrzeli, ki so jih pripravile mednarodne institucije. Uporaba preteklih podatkov o BDP za izdelavo ocen v realnem času kaže, da so popravki za najbolj volatilno obdobje 2007–2012 najmanjši pri (letnem) anketnem merilu neizkoriščenega gospodarskega potenciala. Popravki ocen Evropske komisije o proizvodni vrzeli so nekoliko večji, največji pa so popravki ocen OECD in MDS (glej graf E).

Gledano v celoti anketno merilo neizkoriščenega gospodarskega potenciala kaže manjši neizkoriščen potencial v euroobmočju leta 2015, kot je razvidno iz objavljenih ocen mednarodnih institucij. Čeprav je merilo neizkoriščenega gospodarskega potenciala

po anketnem pristopu negotovo ter ga ni mogoče razčleniti na komponente dela, kapitala in skupne factorske produktivnosti, pa so njegovi popravki manj pogosti. Zato bi bilo morda smiselno, da bi takšna merila uporabljali kot dopolnilo ocen proizvodne vrzeli, izračunanih z modeli na podlagi produkcijske funkcije.