

**BANKA  
SLOVENIJE**  
EVROSISTEM

FINANČNA STABILNOST

# POSLOVANJE BANK V TEKOČEM LETU, GIBANJA NA KAPITALSKEM TRGU IN OBRESTNE MERE



NOVEMBER 2014

## **KAZALO**

1. Glavne značilnosti in izkazi poslovanja bank	1
2. Obrestne mere bank	3
3. Kapitalski trg in vzajemni skladi	5
4. Kakovost terjatev bank	7

**GLAVNE ZNAČILNOSTI IN IZKAZI POSLOVANJA BANK\***

Tabela 1: Aktiva in pasiva bank, stanje 30. september 2014

BILANCA STANJA	Stanje	Struktura	Stanje	Struktura	Stanje	Struktura	Prir. v mio EUR		Rasti v %	
	dec.08	v %	dec.13	v %	sep.14	v %	v sep.14	v 2014	v sep.14	medletno
<i>Stanja v mio EUR; rasti v %</i>										
<b>Aktiva</b>	<b>47,948</b>	<b>100.0</b>	<b>40,344</b>	<b>100.0</b>	<b>38,940</b>	<b>100.0</b>	<b>-770.2</b>	<b>-1403.6</b>	<b>-1.9</b>	<b>-10.7</b>
Denar v blagajni in stanje na računih pri CB	1,250	2.6	2,398	5.9	1,487	3.8	-268.9	-911.0	-15.3	-38.1
<b>Kredit</b>	<b>37,823</b>	<b>78.9</b>	<b>29,199</b>	<b>72.4</b>	<b>28,262</b>	<b>72.6</b>	<b>-524.0</b>	<b>-937.0</b>	<b>-1.8</b>	<b>-13.6</b>
<b>a) Bankam</b>	<b>4,101</b>	<b>8.6</b>	<b>4,041</b>	<b>10.0</b>	<b>4,560</b>	<b>11.7</b>	<b>-363.0</b>	<b>519.5</b>	<b>-7.4</b>	<b>17.7</b>
banke doma	2,673	5.6	2,427	6.0	2,019	5.2	-58.9	-407.3	-2.8	-19.9
banke tujina	1,428	3.0	1,614	4.0	2,541	6.5	-304.1	926.8	-10.7	87.5
banke kratkoročno	2,056	4.3	1,682	4.2	2,737	7.0	-224.2	1054.9	-7.6	104.4
banke dolgoročno	2,046	4.3	2,359	5.8	1,823	4.7	-138.8	-535.4	-7.1	-28.1
banke v domači valuti	3,718	7.8	3,597	8.9	4,001	10.3	-354.2	403.9	-8.1	17.0
banke doma v tuji valuti	382	0.8	444	1.1	560	1.4	-8.8	115.6	-1.5	22.4
<b>b) Nebančnemu sektorju</b>	<b>33,718</b>	<b>70.3</b>	<b>24,338</b>	<b>60.3</b>	<b>22,851</b>	<b>58.7</b>	<b>-163.1</b>	<b>-1486.9</b>	<b>-0.7</b>	<b>-20.1</b>
od tega nefinančnim družbam	20,260	42.3	11,508	28.5	10,325	26.5	-141.2	-1182.7	-1.3	-30.4
gospodinjstvom	7,558	15.8	8,467	21.0	8,355	21.5	-5.4	-111.6	-0.1	-3.0
državi	506	1.1	1,661	4.1	1,658	4.3	10.5	-2.9	0.6	-1.6
drugim fin. org.	2,829	5.9	1,069	2.6	1,104	2.8	9.7	34.9	0.9	-17.3
tujcem	2,615	5.2	1,594	4.0	1,375	3.5	-35.9	-218.4	-2.5	-34.6
<b>c) Dolžniški vredn. papirji in druga finan. sredstva iz skupine kred. in terj.</b>	<b>0</b>	<b>0.0</b>	<b>820</b>	<b>2.0</b>	<b>851</b>	<b>2.2</b>	<b>2.1</b>	<b>30.4</b>	<b>0.3</b>	<b>301.1</b>
<b>Finančna sredstva skupaj/VP</b>	<b>7,327</b>	<b>15.3</b>	<b>7,615</b>	<b>18.9</b>	<b>8,083</b>	<b>20.8</b>	<b>24.1</b>	<b>468.3</b>	<b>0.3</b>	<b>17.1</b>
<b>Finančna sredstva namenjena trgovanju</b>	<b>1,177</b>	<b>2.5</b>	<b>210</b>	<b>0.5</b>	<b>254</b>	<b>0.7</b>	<b>14.2</b>	<b>43.6</b>	<b>5.9</b>	<b>-1.3</b>
od tega dolžniški vrednostni papirji	571	1.2	94	0.2	145	0.4	9.2	51.4	6.8	19.9
... vrednostni papirji (VP) države	56	0.1	68	0.2	132	0.3	26.3	63.7	25.0	41.8
<b>Fin. sredst. pripozn. po pošt. vredn. skozi izkaz posl. izida</b>	<b>187</b>	<b>0.4</b>	<b>176</b>	<b>0.4</b>	<b>199</b>	<b>0.5</b>	<b>4.5</b>	<b>23.3</b>	<b>2.3</b>	<b>5.0</b>
od tega dolžniški vrednostni papirji	163	0.3	144	0.4	172	0.4	3.3	27.5	1.9	14.3
... vrednostni papirji (VP) države	0	0.0	82	0.2	107	0.3	3.2	24.2	3.1	30.0
<b>Finančna sredstva, razpoložljiva za prodajo</b>	<b>4,552</b>	<b>9.5</b>	<b>5,566</b>	<b>13.8</b>	<b>6,044</b>	<b>15.5</b>	<b>2.9</b>	<b>478.2</b>	<b>0.0</b>	<b>35.6</b>
od tega dolžniški vrednostni papirji	4,318	9.0	5,315	13.2	5,860	15.0	44.1	544.7	0.8	40.9
... vrednostni papirji (VP) države	2,875	6.0	4,486	11.1	4,820	12.4	95.8	334.3	2.0	49.6
<b>Finančna sredstva v posesti do zapadlosti</b>	<b>1,411</b>	<b>2.9</b>	<b>1,663</b>	<b>4.1</b>	<b>1,586</b>	<b>4.1</b>	<b>2.5</b>	<b>-76.8</b>	<b>0.2</b>	<b>-20.6</b>
od tega dolžniški vrednostni papirji	1,411	2.9	1,663	4.1	1,586	4.1	2.5	-76.8	0.2	-20.6
... vrednostni papirji (VP) države	1,178	2.5	1,468	3.6	1,397	3.6	7.8	-70.6	0.6	-19.8
<b>Dolgoročne naložbe v kapital družb v skupini</b>	<b>627</b>	<b>1.3</b>	<b>397</b>	<b>1.0</b>	<b>415</b>	<b>1.1</b>	<b>-1.4</b>	<b>17.3</b>	<b>-0.3</b>	<b>-35.6</b>
<b>Ostalo</b>	<b>920</b>	<b>1.9</b>	<b>735</b>	<b>1.8</b>	<b>694</b>	<b>1.8</b>	<b>-0.1</b>	<b>-41.2</b>	<b>0.0</b>	<b>-28.5</b>
<b>Pasiva</b>	<b>47,948</b>	<b>100.0</b>	<b>40,344</b>	<b>100.0</b>	<b>38,940</b>	<b>100.0</b>	<b>-770.2</b>	<b>-1403.6</b>	<b>-1.9</b>	<b>-10.7</b>
<b>Fin. obveznosti do Evrosistema</b>	<b>1,229</b>	<b>2.6</b>	<b>3,727</b>	<b>9.2</b>	<b>1,039</b>	<b>2.7</b>	<b>-281.3</b>	<b>-2688.3</b>	<b>-21.3</b>	<b>-73.6</b>
<b>FO, merjene po odplačni vrednosti (vloge)</b>	<b>41,453</b>	<b>86.5</b>	<b>32,409</b>	<b>80.3</b>	<b>33,343</b>	<b>85.6</b>	<b>-464.0</b>	<b>933.4</b>	<b>-1.4</b>	<b>-8.5</b>
<b>a) Obveznosti do bank</b>	<b>17,726</b>	<b>37.0</b>	<b>7,729</b>	<b>19.2</b>	<b>6,407</b>	<b>16.5</b>	<b>-111.2</b>	<b>-1321.7</b>	<b>-1.7</b>	<b>-23.3</b>
od tega do domačih bank	2,065	4.3	2,381	5.9	2,008	5.2	-8.5	-373.1	-0.4	-20.7
od tega do tujih bank	15,656	32.7	5,348	13.3	4,399	11.3	-102.7	-948.6	-2.3	-24.5
<b>b) Obveznosti do neban. sekt. (vloge NS)</b>	<b>20,883</b>	<b>43.6</b>	<b>22,550</b>	<b>55.9</b>	<b>24,601</b>	<b>63.2</b>	<b>-330.0</b>	<b>2050.9</b>	<b>-1.3</b>	<b>-2.6</b>
od tega do nefinančnih družb (podjetij)	3,728	7.8	4,196	10.4	4,583	11.8	-77.7	387.4	-1.7	11.0
gospodinjstev	13,407	28.0	14,365	35.6	14,934	38.4	-51.8	569.5	-0.3	3.2
države	1,879	3.9	1,657	4.1	2,610	6.7	-292.8	953.5	-10.1	-38.5
drugih finančnih organizacij	1,065	2.2	998	2.5	1,269	3.3	97.2	271.1	8.3	8.3
tujcev	475	1.0	1,040	2.6	891	2.3	-4.5	-148.9	-0.5	-6.6
<b>c) Dolžniški vrednostni papirji</b>	<b>1,276</b>	<b>2.7</b>	<b>1,657</b>	<b>4.1</b>	<b>1,741</b>	<b>4.5</b>	<b>-105.8</b>	<b>83.4</b>	<b>-5.7</b>	<b>0.0</b>
<b>d) Podrejene obveznosti</b>	<b>1,568</b>	<b>3.3</b>	<b>248</b>	<b>0.6</b>	<b>249</b>	<b>0.6</b>	<b>-0.5</b>	<b>0.8</b>	<b>-0.2</b>	<b>-68.9</b>
<b>e) Druge finančne obveznosti, merjene po odplačni vrednosti</b>	<b>0</b>	<b>0.0</b>	<b>225</b>	<b>0.6</b>	<b>345</b>	<b>0.9</b>	<b>83.5</b>	<b>120.0</b>	<b>31.9</b>	<b>31.5</b>
<b>FO, vez. na fin. sred. brez pog. za odpr. pripozn.</b>	<b>442</b>	<b>0.9</b>	<b>0</b>	<b>0.0</b>	<b>0</b>	<b>0.0</b>	<b>0.0</b>	<b>0.0</b>	<b>...</b>	<b>...</b>
tuje banke	442	0.9	0	0.0	0	0.0	0.0	0.0	...	...
<b>Rezervacije</b>	<b>176</b>	<b>0.4</b>	<b>306</b>	<b>0.8</b>	<b>299</b>	<b>0.8</b>	<b>-17.1</b>	<b>-6.8</b>	<b>-5.4</b>	<b>28.1</b>
<b>Kapital</b>	<b>4,010</b>	<b>8.4</b>	<b>3,670</b>	<b>9.1</b>	<b>3,995</b>	<b>10.3</b>	<b>-16.1</b>	<b>324.4</b>	<b>-0.4</b>	<b>45.6</b>
<b>Ostalo</b>	<b>638</b>	<b>1.3</b>	<b>231</b>	<b>0.6</b>	<b>264</b>	<b>0.7</b>	<b>8.2</b>	<b>33.8</b>	<b>3.2</b>	<b>-5.1</b>
<b>BILANČNA VSOTA</b>	<b>47,948</b>	<b>100.0</b>	<b>40,344</b>	<b>100.0</b>	<b>38,940</b>	<b>100.0</b>	<b>-770.2</b>	<b>-1403.6</b>	<b>-1.9</b>	<b>-10.7</b>

\* Podatki o poslovanju bank v tej publikaciji temeljijo na knjigovodskih podatkih bank, ki se metodološko razlikujejo od statističnih podatkov. Podatki o posojilih se razlikujejo še zato, ker podatki v tej publikaciji vključujejo tudi posojila tujcem, upoštevajo neto princip (zneski zmanjšani za popravke vrednosti) ter ne vključujejo netržnih vrednostnih papirjev.

Tabela 2: Izkaz poslovnega izida 2012, 2013 in 2014

<b>IZKAZ POSLOVNEGA IZIDA</b> v mio EUR; rasti v %	2012		2013		2013		2014		Medl. rast. sep.14 / sep.13
	Strukt. jan.-dec.	v %	Strukt. jan.-dec.	v %	Strukt. jan.-sep.	v %	Strukt. jan.-sep.	v %	
Prihodki od obresti	1,944.1		1,500.9		1,180.2		1,018.3		-13.7
Odhodki od obresti	1,057.8		793.0		619.2		391.6		-36.8
<b>Čiste obresti</b>	<b>886.3</b>	<b>56.6</b>	<b>708.0</b>	<b>64.9</b>	<b>561.0</b>	<b>66.5</b>	<b>626.7</b>	<b>63.9</b>	<b>11.7</b>
<b>Neobrestni prihodki</b>	<b>679.4</b>	<b>43.4</b>	<b>383.2</b>	<b>35.1</b>	<b>282.3</b>	<b>33.5</b>	<b>353.8</b>	<b>36.1</b>	<b>25.3</b>
od tega neto opravnine	339.4	21.7	339.5	31.1	254.3	30.2	259.9	26.5	2.2
od tega čisti dobički/izgube iz FS in obvez. namenjenih trgovanju	-2.4	-0.2	-3.3	-0.3	3.5	0.4	3.4	0.3	-4.2
<b>Bruto dohodek</b>	<b>1,565.7</b>	<b>100.0</b>	<b>1,091.1</b>	<b>100.0</b>	<b>843.3</b>	<b>100.0</b>	<b>980.5</b>	<b>100.0</b>	<b>16.3</b>
<b>Operativni stroški</b>	<b>742.7</b>	<b>47.4</b>	<b>721.0</b>	<b>66.1</b>	<b>527.6</b>	<b>62.6</b>	<b>503.5</b>	<b>51.4</b>	<b>-4.6</b>
<b>Neto oslabitve in rezervacije</b>	<b>1,599.4</b>	<b>102.2</b>	<b>3,809.0</b>	<b>349.1</b>	<b>1,338.8</b>	<b>158.8</b>	<b>355.5</b>	<b>36.3</b>	<b>-73.4</b>
od tega neto oslabitve FS mer.po odplač.vred.in rezervacije	1,200.6	76.7	2,903.3	266.1	1,109.2	131.5	278.3	28.4	-74.9
<b>Dobiček pred obdavčitvijo</b>	<b>-776.4</b>	<b>-49.6</b>	<b>-3,438.9</b>	<b>-315.2</b>	<b>-1,023.1</b>	<b>-121.3</b>	<b>121.4</b>	<b>12.4</b>	<b>111.9</b>
Davki	22.3		-146.7		-6.1		-13.2		...
Dobiček po obdavčitvi	-754.0		-3,585.5		-1,029.1		108.2		...

Tabela 3: Nekateri kazalci poslovanja (v %)

v %	Konec obdobja			
	2012	2013	sep. 2013	sep.2014
<b>Profitabilnost</b>				
Marža finančnega posredništva*	3.23	2.44	2.49	3.29
Donos na aktivo (ROA)	-1.60	-7.70	-3.00	0.41
Donos na kapital (ROE)	-19.04	-100.00	-36.49	4.21
Obrestna marža na obrestonosno aktivo	1.93	1.67	1.75	2.19
Neto neobrestni prihodki/oper. stroški	91.48	53.14	53.51	70.26
<b>Stroški poslovanja</b>				
Stroški dela/povp. aktiva	0.82	0.86	0.84	0.91
Drugi stroški/povp. aktiva	0.71	0.76	0.71	0.77
<b>Kvaliteta aktive</b>				
Oslabitve finančnih sredstev merjenih po odplačni vrednosti/Bruto aktiva	8.05	10.72	10.30	11.12

*Bruto dohodek/povp. akt.\**

OBRETNOSTNE MERE BANK

Slika 1: Primerjava slovenskih obrestnih mer za nova posojila z obrestnimi merami v evroobmočju v odstotkih<sup>1</sup>

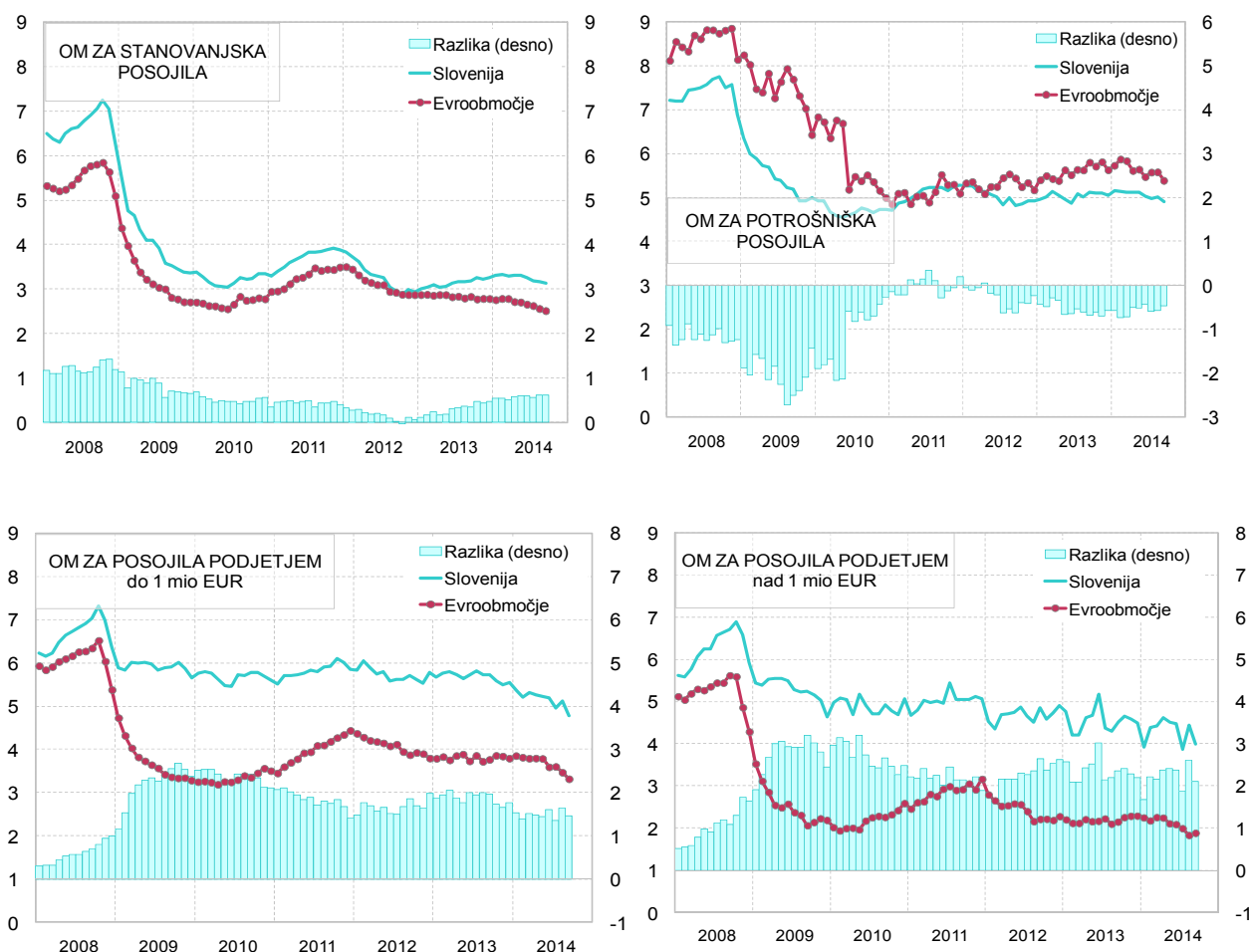


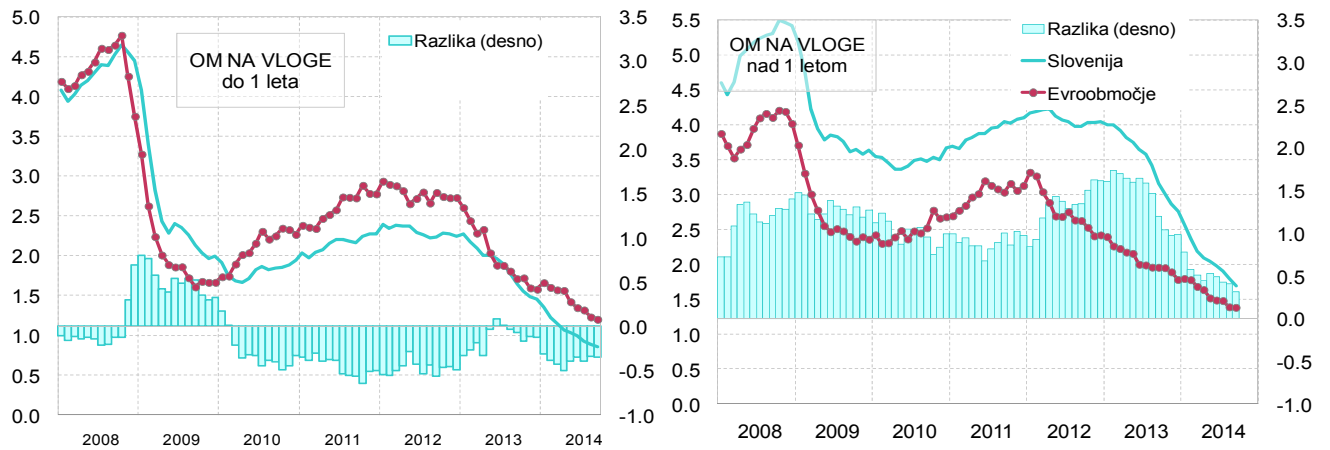
Tabela 4: Primerjava slovenskih obrestnih mer z obrestnimi merami v evroobmočju v odstotkih

Obrestna mera ECB	Posojila <sup>1</sup>								Vloge gospodinjstev				
	Gospodinjstvom				Podjetjem				do 1 leta		nad 1 letom		
	Stanov anjska		Potrošniška		do 1 mio EUR		nad 1 mio EUR		EMU	SLO	EMU	SLO	
dec.08	2.50	5.1	6.3	8.1	6.9	5.4	6.4	4.3	5.9	3.8	4.4	4.0	5.4
dec.09	1.00	2.7	3.4	6.4	5.0	3.3	5.6	2.2	4.6	1.7	2.0	2.4	3.6
dec.10	1.00	2.8	3.3	5.0	4.7	3.5	5.6	2.6	5.1	2.3	1.9	2.7	3.7
dec.11	1.00	3.5	3.9	5.1	5.3	4.4	5.8	3.2	5.1	2.8	2.3	3.1	4.1
mar.12	1.00	3.3	3.6	5.2	5.1	4.2	5.9	2.5	4.7	2.9	2.4	3.0	4.2
jun.12	1.00	3.1	3.3	5.2	5.0	4.1	5.6	2.6	4.9	2.7	2.3	2.7	4.1
sep.12	0.75	2.9	3.0	5.4	4.8	3.9	5.7	2.2	4.9	2.8	2.2	2.6	4.0
dec.12	0.75	2.9	2.9	5.2	4.9	3.8	5.8	2.3	4.9	2.7	2.2	2.4	4.0
jan.13	0.75	2.9	3.0	5.4	5.0	3.8	5.7	2.2	4.8	2.6	2.3	2.4	4.0
feb.13	0.75	2.9	3.0	5.5	5.0	3.8	5.8	2.1	4.2	2.4	2.2	2.3	4.0
mar.13	0.75	2.9	3.1	5.4	5.1	3.8	5.8	2.1	4.2	2.3	2.1	2.2	3.9
apr.13	0.75	2.9	3.0	5.4	5.0	3.9	5.7	2.2	4.6	2.3	2.0	2.2	3.8
maj.13	0.50	2.9	3.1	5.6	5.0	3.9	5.6	2.2	4.7	2.0	2.0	2.2	3.8
jun.13	0.50	2.8	3.1	5.5	4.9	3.7	5.7	2.2	5.2	1.9	2.0	2.0	3.6
jul.13	0.50	2.8	3.2	5.6	5.1	3.9	5.8	2.2	4.4	1.9	1.9	2.0	3.6
avg.13	0.50	2.8	3.2	5.6	5.0	3.7	5.7	2.1	4.3	1.8	1.8	2.0	3.4
sep.13	0.50	2.8	3.2	5.8	5.1	3.8	5.7	2.1	4.5	1.7	1.6	2.0	3.2
okt.13	0.50	2.8	3.2	5.7	5.1	3.9	5.6	2.3	4.7	1.7	1.6	2.0	3.0
nov.13	0.25	2.8	3.2	5.8	5.1	3.8	5.5	2.3	4.6	1.6	1.5	1.9	2.9
dec.13	0.25	2.8	3.3	5.6	5.1	3.8	5.5	2.3	4.5	1.6	1.5	1.8	2.8
jan.14	0.25	2.8	3.3	5.7	5.2	3.9	5.4	2.2	3.9	1.7	1.4	1.8	2.6
feb.14	1.00	2.8	3.3	5.9	5.1	3.8	5.2	2.2	4.4	1.6	1.2	1.8	2.4
mar.14	0.75	2.8	3.3	5.8	5.1	3.8	5.3	2.3	4.4	1.6	1.1	1.7	2.2
apr.14	0.75	2.7	3.3	5.6	5.1	3.8	5.3	2.2	4.6	1.6	1.1	1.6	2.1
maj.14	0.75	2.7	3.3	5.6	5.1	3.8	5.2	2.1	4.5	1.4	1.0	1.5	2.0
jun.14	0.15	2.7	3.3	5.5	5.0	3.6	5.2	2.1	4.5	1.3	1.0	1.5	2.0
jul.14	0.15	2.6	3.2	5.6	5.0	3.6	5.0	2.0	3.9	1.3	0.9	1.5	1.9
avg.14	0.10	2.6	3.2	5.6	5.0	3.5	5.1	1.8	4.4	1.2	0.9	1.4	1.8
sep.14	0.05	2.5	3.1	5.4	4.9	3.3	4.8	1.9	4.0	1.2	0.9	1.4	1.7

Opomba: <sup>1</sup> Upoštevana so evrska posojila pri katerih je pogodbeno obrestna mera variabilna ali fiksna začetna obrestna mera do enega leta. Od maja 2005 so podatki za Slovenijo metodološko usklajeni z metodologijo ECB, pred tem pa so ocenjeni na podlagi poročila osmih bank.

Vir: Banka Slovenije, ECB

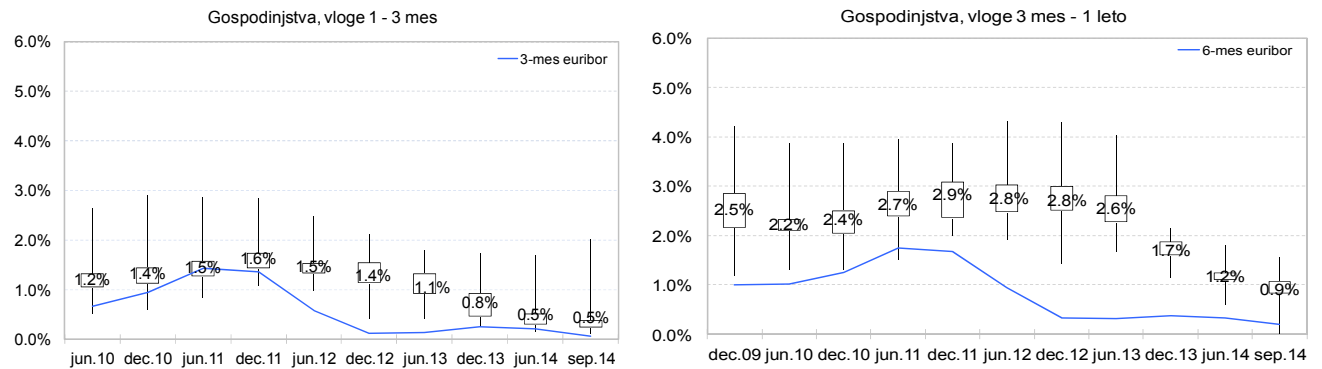
Slika 2: Primerjava slovenskih obrestnih mer z obrestnimi merami v evroobmočju za nove vloge gospodinjstev v odstotkih<sup>1</sup>



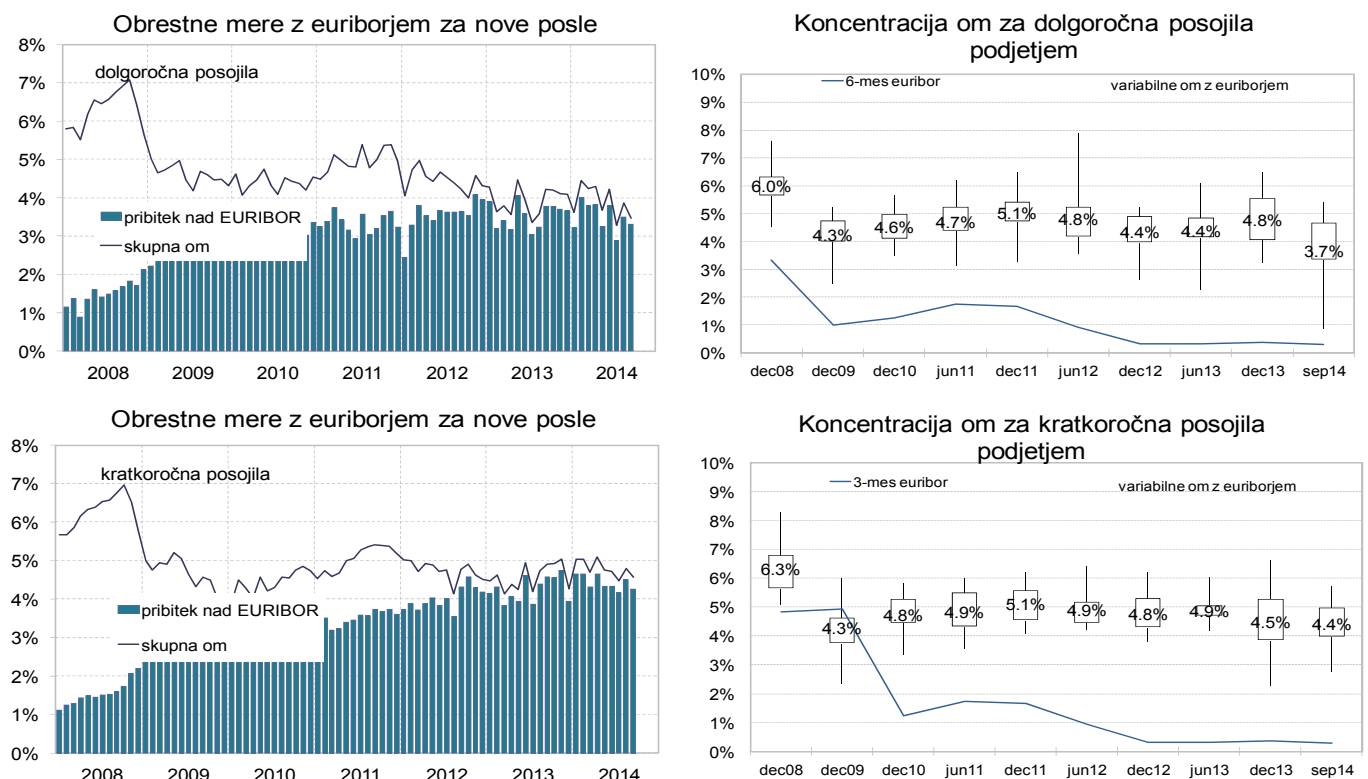
Opomba: <sup>1</sup> Za Slovenijo so podatki o realiziranih obrestnih merah za vloge na voljo od maja 2005 dalje. Razlika do evroobmočja pred tem datumom je izračunana iz deklariranih obrestnih mer.

Vir: Banka Slovenije, ECB

Slika 3: Razpršenost obrestnih mer za vloge gospodinjstvom

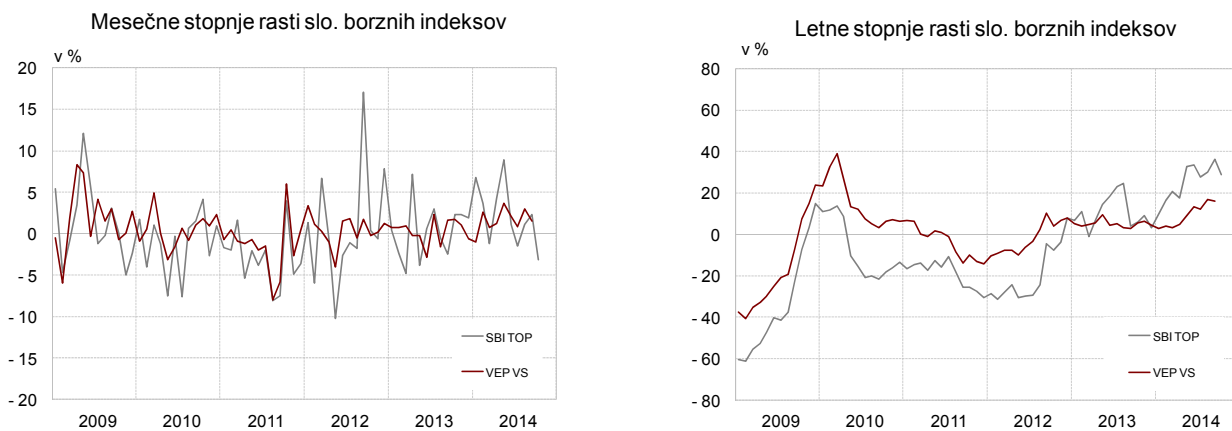


Slika 4: Obrestne mere za posojila podjetjem



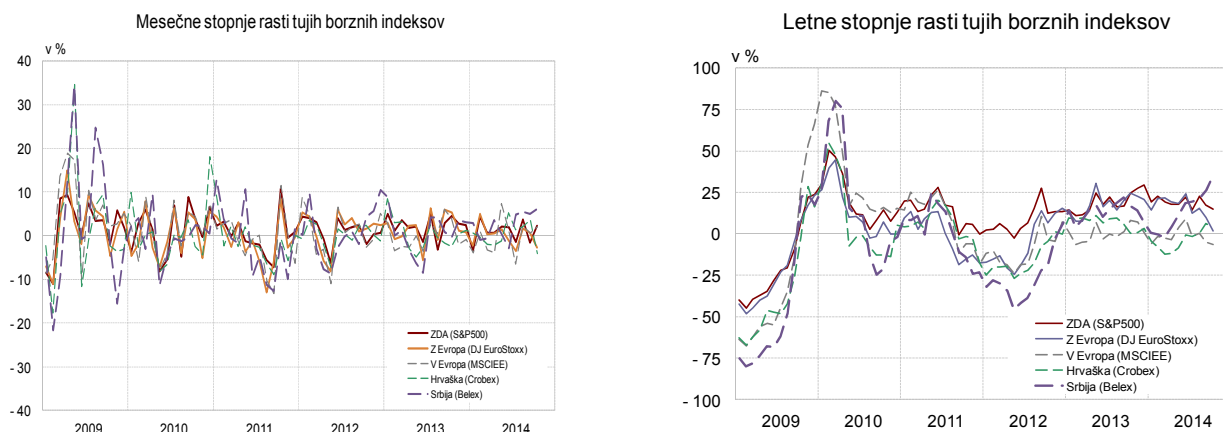
**KAPITALSKI TRG IN VZAJEMNI SKLADI**

Slika 5: Mesečne in letne rasti slovenskih borznih indeksov



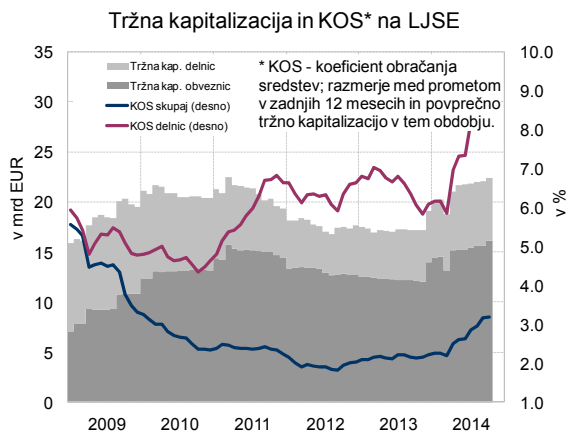
Vir: Ljubljanska borza, Vzajemci.com, ATVP, lastni preračuni

Slika 6: Mesečne in letne rasti tujih borznih indeksov



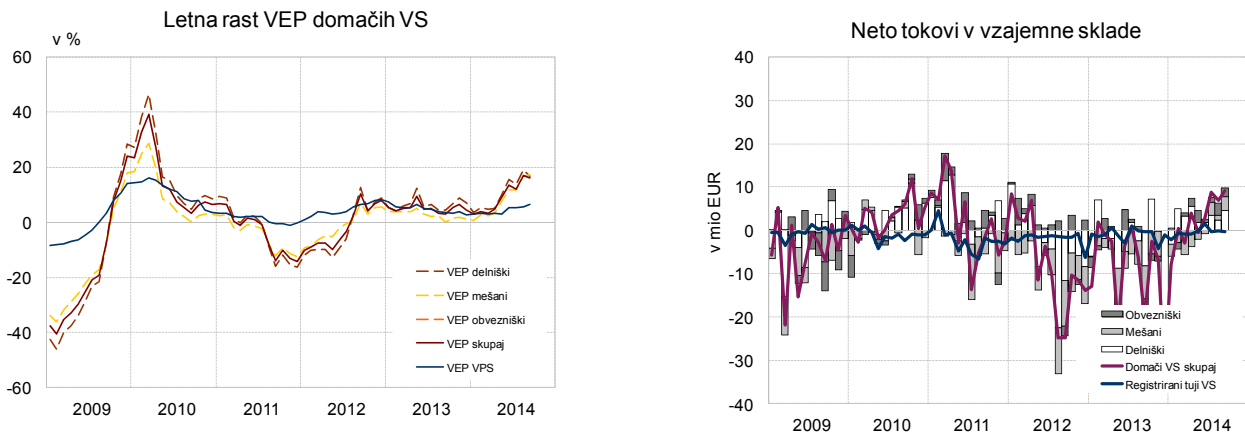
Vir: Bloomberg

Slika 7: Tržna kapitalizacija in koeficient obračanja sredstev na Ljubljanski borzi



Vir: Ljubljanska borza

Slika 8: Letne stopnje rasti VEP in mesečni neto denarni tokovi v vzajemne sklade



Vir: Vzajemci.com, ATVP

Tabela 5: Struktura naložb vzajemnih skladov

Tabela 6: Struktura naložb vzajemnih skladov

	Jan	Feb	Mar	Apr	Maj	Jun	Jul	Avg	Sep	Okt	Nov	Dec	Povp. leta
<b>2013</b>													
Sredstva VS skupaj (v mio EUR)	1,850	1,865	1,888	1,860	1,848	1,786	1,819	1,791	1,817	1,847	1,887	1,860	1,843
Delnice (v %)	13.1	12.2	11.3	11.1	10.9	11.4	11.8	11.9	11.2	11.3	11.0	10.8	11.5
Obveznice (v %)	4.5	4.2	3.9	3.6	3.4	3.4	3.3	3.2	3.0	2.8	2.9	3.0	3.4
Bančni depoziti (v %)	7.0	7.4	7.2	7.0	6.7	7.5	6.5	6.9	6.4	5.6	5.8	5.8	6.7
Tuje naložbe (v %)	75.1	75.9	77.4	78.1	78.5	77.1	77.7	77.4	79.0	80.0	79.8	80.1	78.0
Drugo (v %)	0.3	0.3	0.3	0.2	0.5	0.6	0.7	0.6	0.3	0.3	0.5	0.2	0.4
<b>2014</b>													
Sredstva VS skupaj (v mio EUR)	1,831	1,869	1,887	1,893	1,983	2,019	2,041	2,111	2,136				1,974
Delnice (v %)	11.9	12.4	12.4	12.2	12.7	12.9	13.0	13.2	13.3				12.7
Obveznice (v %)	3.0	3.0	3.0	2.7	2.6	2.6	2.5	2.4	2.2				2.7
Bančni depoziti (v %)	6.4	5.5	5.2	6.2	5.0	5.0	5.9	5.5	5.8				5.6
Tuje naložbe (v %)	77.9	78.8	79.1	78.7	79.3	78.8	78.0	78.5	78.5				78.6
Drugo (v %)	0.8	0.2	0.4	0.2	0.4	0.6	0.5	0.4	0.2				0.4

Vir: ATVP



## KAKOVOST TERJATEV BANK

## a) Kakovost celotnega kreditnega portfelja - razvrščenih terjatev bank

Tabela 6: Bonitetna struktura vseh razvrščenih terjatev in pokritost z rezervacijami in oslabitvami

	31.12.2013			31.8.2014			30.9.2014		
	Razvrščene terjatve		Pokritost terjatev z oslabitvami (v %)	Razvrščene terjatve		Pokritost terjatev z oslabitvami (v %)	Razvrščene terjatve		Pokritost terjatev z oslabitvami (v %)
	Oslabitve		Oslabitve		Oslabitve		Oslabitve		
Skupaj (v mio EUR)	41,316	5,068	12,27	40,226	5,069	12,60	39,465	5,094	12,91
	Struktura v %			Struktura v %			Struktura v %		
A	59.11	1.2	0.3	63.43	1,28	0,26	63.09	1.3	0.3
B	20.77	7.0	4.1	16,08	5,85	4,58	16.10	6.0	4.8
C	6.65	14.3	26.3	6,46	13,27	25,88	6.34	12.7	25.9
D	11.66	62.9	66.1	11,90	62,73	66,42	12.28	63.0	66.3
E	1.80	14.7	100.0	2,13	16,87	100,00	2.18	16.9	100.0

Tabela 7<sup>1</sup>: Zamude vseh razvrščenih terjatev pri bankah po skupinah komitentov

	Razvrščene terjatve, struktura v %			Delež terjatev z zamudami v posamezni skupini komitentov						
	dec. 13	avg. 14	sep. 14	skupne zamude			od tega: zamude nad 90 dni			
				dec. 13	avg. 14	sep. 14	dec. 13	avg. 14	sep. 14	
Skupaj (v mio EUR)	41,329	40,227	39,465	6,962	7,320	7,101	5,520	5,945	6,204	
	v %									
Podjetja	41.7	40.8	41.3	26.4	29.2	27.7	20.4	22.5	23.7	
DFO	4.5	4.2	4.3	29.3	28.9	28.6	24.5	25.2	27.4	
Gospodinjstva <sup>1)</sup>	23.0	23.4	23.8	5.7	6.1	5.9	5.3	5.7	5.6	
obrniki	1.9	1.9	1.9	23.8	24.6	23.0	18.7	20.3	19.4	
prebivalstva <sup>1)</sup>	21.1	21.5	21.9	4.1	4.4	4.4	4.1	4.4	4.4	
Tujci	12.2	14.3	13.7	25.2	24.7	27.6	20.1	21.6	24.2	
Država	8.3	8.5	8.7	1.1	0.9	1.4	1.0	0.9	0.8	
Banke in hranilnice	6.4	5.7	5.8	0.5	0.7	0.5	0.1	0.4	0.4	
Centralna banka	3.7	2.9	2.2	0.0	0.0	0.0	0.0	0.0	0.0	
Drugo	0.1	0.1	0.1	0.0	0.0	0.0	0.0	0.0	0.0	
Skupaj	100.0	100.0	100.0	16.8	18.2	18.0	13.4	14.8	15.7	
	brez FACTOR BANKE D.D. in PROBANKE D.D.							12.1	13.3	14.2

1) Podatki za zamude prebivalstva za leti 2012 so ocenjeni na podlagi letnih anket bank, za leto 2013 in 2014 pa iz kreditnih portfeljev bank kot zamuda nad 90 dni v skupinah z bonitetno oceno D, E in P.

## b) Kakovost razvrščenih terjatev samo do podjetij (nefinančnih podjetij)

Tabela 8<sup>1</sup>: Zamude razvrščenih terjatev do nefinančnih podjetij pri bankah po dejavnostih

	Število podjetij z zamudo <sup>1)</sup>			Delež števila podjetij z zamudo nad 90 dni v skupnem številu podjetij			Delež razvrščene aktive zamudnikov v dejavnosti					
	dec. 13	avg. 14	sep. 14	dec. 13	avg. 14	sep. 14	skupaj z zamudo			z zamudo nad 90 dni		
							dec. 13	avg. 14	sep. 14	dec. 13	avg. 14	sep. 14
Kmetijstvo, gozdarstvo, rib., rud.	55	48	44	20.4	19.1	19.0	21.4	21.5	21.5	16.4	18.6	16.0
Predelovalne dejavnosti	849	823	812	15.8	15.7	16.0	25.0	24.9	24.5	15.8	17.8	20.1
Elektrika, plin in voda, saniranje ok.	63	65	70	8.7	10.0	10.2	6.1	8.2	9.9	4.5	6.5	7.0
Gradbeništvo	1009	981	972	31.9	31.8	32.0	54.6	56.9	57.9	50.1	52.5	52.1
Trgovina	1,367	1,372	1,308	17.2	17.5	17.5	24.2	30.4	29.9	18.4	22.9	25.9
Promet in skladiščenje	340	337	328	20.0	19.2	19.3	7.3	6.7	5.0	7.1	4.6	4.6
Gostinstvo	306	316	287	24.0	24.1	24.5	40.2	28.7	28.3	33.0	25.1	24.9
Informacije in komunikacije	180	175	157	8.5	8.6	8.8	21.0	23.1	18.7	13.6	14.6	14.8
Finančno posredništvo	37	37	36	26.3	22.7	24.4	34.3	35.2	33.9	28.6	30.5	31.3
Poslovanje z nepremičninami	180	186	190	24.8	27.3	27.8	29.0	38.0	34.6	23.3	33.4	32.7
Strokovne in druge poslovne dej.	787	795	757	11.8	12.0	12.2	34.1	41.5	34.2	25.1	29.3	31.2
Javne storitve	176	190	177	9.1	9.8	9.8	14.2	29.8	33.7	9.4	12.4	12.3
Skupaj	5,349	5,325	5,138	17.1	17.3	17.4	26.4	28.8	27.7	20.4	22.5	23.7

Opomba 1): vključena so tudi ukinjena podjetja in podjetja, ki so v postopku stečaja oz. likvidacije.

Opomba: <sup>1</sup>Podatki o zamudah od maja 2012 dalje so poročani po spremenjenem Navodilu za izvajanje Sklepa o ocenjevanju izgub iz kreditnega tveganja bank in hranilnic, po katerem se kot obveznost v zamudi šteje vsota vseh zapadlih obveznosti dolžnika do banke najkasneje, ko ta presega 2% črpane izpostavljenosti do tega dolžnika ali 50.000 EUR, vendar ni manjša kot 200 EUR.