

**BANKA
SLOVENIJE**
EVROSISTEM

FINANČNA STABILNOST

POSLOVANJE BANK V TEKOČEM LETU, GIBANJA NA KAPITALSKEM TRGU IN OBRESTNE MERE



JANUAR 2013

KAZALO

| | |
|---|---|
| 1. Glavne značilnosti in izkazi poslovanja bank | 1 |
| 2. Obrestne mere bank | 3 |
| 3. Kapitalski trg in vzajemni skladi | 5 |
| 4. Kakovost terjatev bank | 7 |

GLAVNE ZNAČILNOSTI IN IZKAZI POSLOVANJA BANK*

Tabela 1: Aktiva in pasiva bank, stanje 30. november 2012

| BILANCA STANJA | Stanje | | Struktura | | Prir. v mio EUR | | Rasti v % | |
|---|---------------|--------------|---------------|--------------|-----------------|----------------|--------------|--------------|
| | dec. 11 | v % | nov. 12 | v % | v nov.12 | v 2012 kum. | v nov.12 | medletno |
| <i>Stanja v mio EUR; rasti v %</i> | | | | | | | | |
| Aktiva | 48.748 | 100,0 | 46.681 | 100,0 | 26,7 | -2067,8 | 0,1 | -4,2 |
| Denar v blagajni in stanje na računih pri CB | 1.374 | 2,8 | 1.339 | 2,9 | 123,7 | -35,3 | 10,2 | 29,6 |
| Kreditni | 37.663 | 77,3 | 36.339 | 77,8 | -30,1 | -1324,2 | -0,1 | -5,8 |
| a) Bankam | 4.652 | 9,5 | 4.696 | 10,1 | 320,6 | 44,3 | 7,3 | -1,3 |
| banke doma | 3.301 | 6,8 | 3.081 | 6,6 | -20,5 | -220,0 | -0,7 | -3,5 |
| banke tujina | 1.351 | 2,8 | 1.615 | 3,5 | 341,1 | 264,3 | 26,8 | 3,2 |
| banke kratkoročno | 1.394 | 2,9 | 1.654 | 3,5 | 356,8 | 260,0 | 27,5 | 6,7 |
| banke dolgoročno | 3.258 | 6,7 | 3.042 | 6,5 | -36,3 | -215,7 | -1,2 | -5,1 |
| banke v domači valuti | 4.218 | 8,7 | 4.268 | 9,1 | 259,5 | 50,2 | 6,5 | -2,3 |
| banke doma v tuji valuti | 434 | 0,9 | 428 | 0,9 | 61,1 | -5,9 | 16,7 | 11,0 |
| b) Nebančnemu sektorju | 32.875 | 67,4 | 31.411 | 67,3 | -385,9 | -1464,1 | -1,2 | -6,7 |
| od tega nefinančnim družbam | 18.293 | 37,5 | 16.965 | 36,3 | -294,1 | -1328,0 | -1,7 | -10,5 |
| gospodinjstvom | 8.836 | 18,1 | 8.642 | 18,5 | -26,5 | -194,2 | -0,3 | -2,1 |
| državi | 1.218 | 2,5 | 1.726 | 3,7 | -2,0 | 507,6 | -0,1 | 48,5 |
| drugim fin. org. | 1.809 | 3,7 | 1.565 | 3,4 | -36,3 | -244,2 | -2,3 | -17,1 |
| tujcem | 2.660 | 5,5 | 2.463 | 5,3 | -23,7 | -197,2 | -1,0 | -11,0 |
| c) Dolžniški vredn. papirji in druga finan. sredstva iz skupine kred. in terj. | 137 | 0,3 | 232 | 0,5 | 35,2 | 95,6 | 17,9 | 36,4 |
| Finančna sredstva skupaj/VP | 7.865 | 16,1 | 7.280 | 15,6 | -9,0 | -585,5 | -0,1 | -1,0 |
| Finančna sredstva namenjena trgovanju | 460 | 0,9 | 369 | 0,8 | -12,3 | -90,4 | -3,2 | -22,2 |
| od tega dolžniški vrednostni papirji | 125 | 0,3 | 90 | 0,2 | -10,9 | -35,2 | -10,8 | -30,7 |
| ... vrednostni papirji (VP) države | 19 | 0,0 | 6 | 0,0 | 0,0 | -12,7 | 0,8 | -65,8 |
| Fin. sredst. pripozn. po pošt. vredn. skozi izkaz posl. izida | 299 | 0,6 | 259 | 0,6 | 0,8 | -40,1 | 0,3 | -10,3 |
| od tega dolžniški vrednostni papirji | 257 | 0,5 | 220 | 0,5 | 0,4 | -37,8 | 0,2 | -7,7 |
| Finančna sredstva, razpoložljiva za prodajo | 4.803 | 9,9 | 4.242 | 9,1 | -9,8 | -561,4 | -0,2 | -12,4 |
| od tega dolžniški vrednostni papirji | 4.256 | 8,7 | 3.792 | 8,1 | 15,6 | -463,9 | 0,4 | -11,1 |
| ... vrednostni papirji (VP) države | 2.915 | 6,0 | 2.717 | 5,8 | 41,9 | -197,2 | 1,6 | -4,2 |
| Finančna sredstva v posesti do zapadlosti | 2.303 | 4,7 | 2.409 | 5,2 | 12,3 | 106,4 | 0,5 | 37,9 |
| od tega dolžniški vrednostni papirji | 2.303 | 4,7 | 2.409 | 5,2 | 12,3 | 106,4 | 0,5 | 37,9 |
| ... vrednostni papirji (VP) države | 1.957 | 4,0 | 2.172 | 4,7 | 31,0 | 215,5 | 1,4 | 65,2 |
| Dolgoročne naložbe v kapital družb v skupini | 713 | 1,5 | 729 | 1,6 | -9,3 | 16,2 | -1,3 | -2,0 |
| Ostalo | 1.133 | 2,3 | 994 | 2,1 | -48,6 | -139,1 | -4,7 | -2,6 |
| Pasiva | 48.748 | 100,0 | 46.681 | 100,0 | 26,7 | -2067,8 | 0,1 | -4,2 |
| Fin. obveznosti do Evrosistema | 1.703 | 3,5 | 3.922 | 8,4 | -19,3 | 2218,5 | -0,5 | 376,6 |
| FO, merjene po odplačni vrednosti (vloge) | 42.354 | 86,9 | 37.980 | 81,4 | 297,3 | -4373,4 | 0,8 | -11,6 |
| a) Obveznosti do bank | 12.909 | 26,5 | 10.745 | 23,0 | -375,8 | -2164,0 | -3,4 | -19,2 |
| od tega do domačih bank | 3.318 | 6,8 | 3.112 | 6,7 | -5,6 | -206,4 | -0,2 | -2,7 |
| od tega do tujih bank | 9.590 | 19,7 | 7.633 | 16,4 | -370,3 | -1957,6 | -4,6 | -24,5 |
| b) Obveznosti do neban. sekt. (vloge NS) | 24.170 | 49,6 | 23.866 | 51,1 | 676,4 | -303,6 | 2,9 | -0,8 |
| od tega do nefinančnih družb (podjetij) | 3.857 | 7,9 | 3.863 | 8,3 | 1,8 | 5,9 | 0,0 | 1,8 |
| gospodinjstev | 14.539 | 29,8 | 14.329 | 30,7 | 25,2 | -210,4 | 0,2 | -0,9 |
| države | 3.442 | 7,1 | 3.267 | 7,0 | 557,5 | -175,5 | 20,6 | -4,2 |
| drugih finančnih organizacij | 1.459 | 3,0 | 1.425 | 3,1 | 58,6 | -34,1 | 4,3 | -7,3 |
| c) Dolžniški vrednostni papirji | 3.712 | 7,6 | 2.155 | 4,6 | -59,0 | -1557,2 | -2,7 | -45,9 |
| d) Podrejene obveznosti | 1.423 | 2,9 | 956 | 2,0 | -8,7 | -466,8 | -0,9 | -32,3 |
| e) Druge finančne obveznosti, merjene po odplačni vrednosti | 140 | 0,3 | 258 | 0,6 | 64,4 | 118,2 | 33,3 | 38,8 |
| FO, vez. na fin. sred. brez pog. za odpr. pripozn. | 8 | 0,0 | 57 | 0,1 | -33,8 | 48,5 | -37,4 | 200,5 |
| tuje banke | 8 | 0,0 | 48 | 0 | -29,4 | 40,3 | -37,9 | 156,6 |
| Rezervacije | 230 | 0,5 | 194 | 0,4 | -9,7 | -35,6 | -4,7 | -8,8 |
| Kapital | 3.924 | 8,0 | 4.134 | 8,9 | -120,0 | 209,9 | -2,8 | -1,1 |
| Ostalo | 530 | 1,1 | 394 | 0,8 | -87,9 | -135,8 | -18,2 | -27,3 |
| BILANČNA VSOTA | 48.748 | 100,0 | 46.681 | 100,0 | 26,7 | -2067,8 | 0,1 | -4,2 |

* Podatki o poslovanju bank v tej publikaciji temeljijo na knjigovodskih podatkih bank, ki se metodološko razlikujejo od statističnih podatkov. Podatki o posojilih se razlikujejo še zato, ker podatki v tej publikaciji vključujejo tudi posojila tujcem, upoštevajo neto princip (zneski zmanjšani za popravke vrednosti) ter ne vključujejo netržnih vrednostnih papirjev.

Tabela 2: Izkaz poslovnega izida 2010, 2011 in 2012 (1 - 11)

| IZKAZ POSLOVNEGA IZIDA v mio EUR; rasti v % | 2010 | | 2011 | | 2011 | | 2012 | | Medl. rast. nov. 2012/2011 |
|---|----------------------|--------------|----------------------|--------------|----------------------|--------------|----------------------|--------------|-------------------------------|
| | Strukt. jan.-dec. | v % | Strukt. jan.-dec. | v % | Strukt. jan.-nov. | v % | Strukt. jan.-nov. | v % | |
| Prihodki od obresti | 2.054,5 | | 2.184,2 | | 2.009,4 | | 1.796,3 | | -10,6 |
| Odhodki od obresti | 1.016,7 | | 1.177,5 | | 1.079,3 | | 971,6 | | -10,0 |
| Čiste obresti | 1.037,8 | 70,4 | 1.006,6 | 70,4 | 930,1 | 69,1 | 824,7 | 58,8 | -11,3 |
| Neobrestni prihodki | 436,6 | 29,6 | 423,0 | 29,6 | 416,2 | 30,9 | 577,6 | 41,2 | 38,8 |
| od tega neto opravnine | 343,2 | 23,3 | 339,9 | 23,8 | 313,3 | 23,3 | 303,3 | 21,6 | -3,2 |
| od tega čisti dobički/izgube iz FS in obvez. namenjenih trgovanju | -48,5 | -3,3 | -9,9 | -0,7 | -4,0 | -0,3 | 9,9 | 0,7 | ... |
| Bruto dohodek | 1.474,4 | 100,0 | 1.429,6 | 100,0 | 1.346,3 | 100,0 | 1.402,3 | 100,0 | 4,2 |
| Operativni stroški | 765,9 | 51,9 | 762,8 | 53,4 | 685,6 | 50,9 | 663,8 | 47,3 | -3,2 |
| Neto oslabitve in rezervacije | 809,7 | 54,9 | 1.205,9 | 84,4 | 782,1 | 58,1 | 1.012,1 | 72,2 | 29,4 |
| od tega neto oslabitve FS mer.po odplač.vred.in rezervacije | 638,7 | 43,3 | 948,9 | 66,4 | 663,3 | 49,3 | 826,2 | 58,9 | 24,6 |
| Dobiček pred obdavčitvijo | -101,2 | -6,9 | -539,1 | -37,7 | -121,5 | -9,0 | -273,6 | -19,5 | 125,2 |
| Davki | 3,1 | | 95,1 | | 20,4 | | -33,6 | | ... |
| Dobiček po obdavčitvi | -98,1 | | -444,1 | | -101,1 | | -307,2 | | ... |

Tabela 3: Nekateri kazalci poslovanja (v %)

| | Konec obdobja | | | |
|--|---------------|--------|----------|----------|
| | 2010 | 2011 | nov.2011 | nov.2012 |
| Profitabilnost | | | | |
| Marža finančnega posredništva* | 2,87 | 2,86 | 2,94 | 3,19 |
| Donos na aktivo (ROA) | -0,20 | -1,08 | -0,27 | -0,62 |
| Donos na kapital (ROE) | -2,36 | -12,67 | -3,10 | -7,30 |
| Obrestna marža na obrestonosno aktivo | 2,13 | 2,13 | 2,14 | 1,98 |
| Neto neobrestni prihodki/oper. stroški | 57,01 | 55,45 | 60,70 | 87,02 |
| Stroški poslovanja | | | | |
| Stroški dela/povp. aktiva | 0,80 | 0,82 | 0,81 | 0,82 |
| Drugi stroški/povp. aktiva | 0,69 | 0,71 | 0,69 | 0,69 |
| Kvaliteta aktive | | | | |
| Oslabitve finančnih sredstev merjenih po odplačni vrednosti/Bruto aktiva | 4,20 | 5,90 | 5,58 | 7,71 |

*Bruto dohodek/povp. akt.**

OBRETNOSTNE MERE BANK

Slika 1: Primerjava slovenskih obrestnih mer za nova posojila z obrestnimi merami v evroobmočju v odstotkih¹

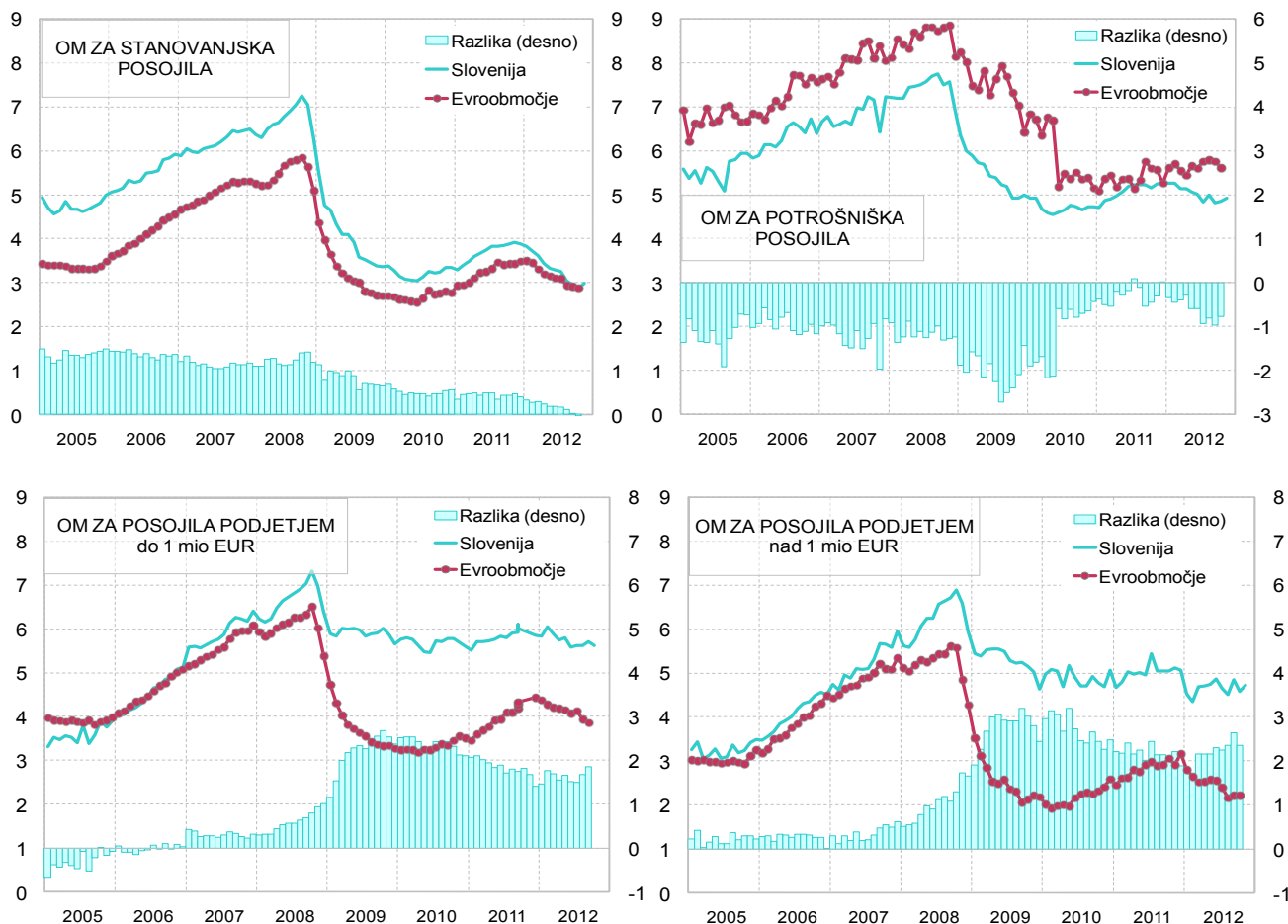
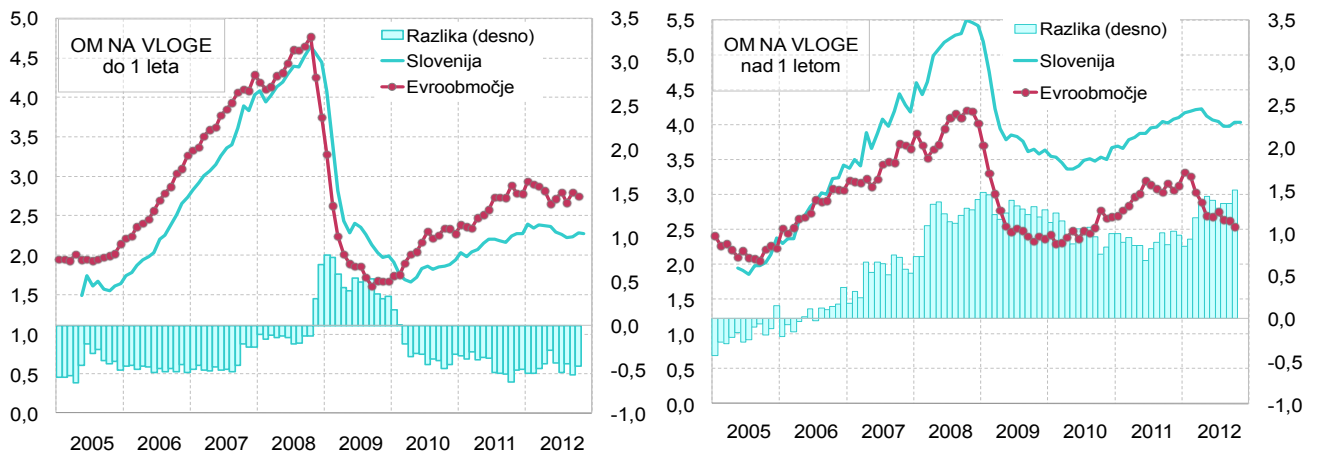


Tabela 4: Primerjava slovenskih obrestnih mer z obrestnimi merami v evroobmočju v odstotkih

| Obrestna mera | Posojila ¹ | | | | | | | | Vloge gospodinjstev | | | | |
|---------------|-----------------------|-----|-------------|-----|--------------|-----|---------------|-----|---------------------|-----|-------------|-----|-----|
| | Gospodinjstv om | | | | Podjetjem | | | | do 1 leta | | nad 1 letom | | |
| | Stanovanjska | | Potrošniška | | do 1 mio EUR | | nad 1 mio EUR | | EMU | SLO | EMU | SLO | |
| ECB | EMU | SLO | EMU | SLO | EMU | SLO | EMU | SLO | EMU | SLO | EMU | SLO | |
| dec.06 | 3,50 | 4,6 | 5,9 | 7,6 | 6,4 | 5,1 | 5,1 | 4,5 | 4,5 | 3,3 | 2,7 | 3,1 | 3,4 |
| dec.07 | 4,00 | 5,3 | 6,5 | 8,1 | 7,2 | 6,1 | 6,4 | 5,3 | 6,0 | 4,3 | 4,0 | 3,7 | 4,2 |
| dec.08 | 2,50 | 5,1 | 6,3 | 8,1 | 6,9 | 5,4 | 6,4 | 4,3 | 5,9 | 3,8 | 4,4 | 4,0 | 5,4 |
| dec.09 | 1,00 | 2,7 | 3,4 | 6,4 | 5,0 | 3,3 | 5,6 | 2,2 | 4,6 | 1,7 | 2,0 | 2,4 | 3,6 |
| jun.10 | 1,00 | 2,6 | 3,0 | 5,2 | 4,6 | 3,2 | 5,5 | 2,2 | 4,9 | 2,2 | 1,8 | 2,4 | 3,4 |
| dec.10 | 1,00 | 2,8 | 3,3 | 5,2 | 4,7 | 3,5 | 5,6 | 2,6 | 5,1 | 2,3 | 1,9 | 2,7 | 3,7 |
| jun.11 | 1,25 | 3,3 | 3,7 | 5,4 | 5,2 | 3,9 | 5,8 | 2,9 | 4,9 | 2,6 | 2,2 | 3,2 | 3,9 |
| jul.11 | 1,50 | 3,3 | 3,8 | 5,1 | 5,2 | 4,1 | 5,8 | 3,0 | 5,4 | 2,7 | 2,2 | 3,1 | 4,0 |
| avg.11 | 1,50 | 3,5 | 3,8 | 5,3 | 5,2 | 4,1 | 5,9 | 2,9 | 5,0 | 2,7 | 2,2 | 3,1 | 4,0 |
| sep.11 | 1,50 | 3,4 | 3,9 | 5,8 | 5,2 | 4,2 | 5,9 | 2,9 | 5,0 | 2,7 | 2,2 | 3,0 | 4,0 |
| okt.11 | 1,50 | 3,4 | 3,9 | 5,6 | 5,2 | 4,3 | 6,1 | 3,1 | 5,1 | 2,9 | 2,2 | 3,2 | 4,0 |
| nov.11 | 1,25 | 3,4 | 3,9 | 5,6 | 5,2 | 4,3 | 6,0 | 2,9 | 5,1 | 2,8 | 2,3 | 3,1 | 4,1 |
| dec.11 | 1,00 | 3,5 | 3,9 | 5,3 | 5,3 | 4,4 | 5,8 | 3,2 | 5,1 | 2,8 | 2,3 | 3,1 | 4,1 |
| jan.12 | 1,00 | 3,5 | 3,8 | 5,6 | 5,3 | 4,4 | 5,8 | 2,8 | 4,5 | 2,9 | 2,4 | 3,3 | 4,2 |
| feb.12 | 1,00 | 3,4 | 3,7 | 5,7 | 5,3 | 4,3 | 6,0 | 2,7 | 4,3 | 2,9 | 2,3 | 3,3 | 4,2 |
| mar.12 | 1,00 | 3,3 | 3,6 | 5,5 | 5,1 | 4,2 | 5,9 | 2,5 | 4,7 | 2,9 | 2,4 | 3,0 | 4,2 |
| apr.12 | 1,00 | 3,2 | 3,4 | 5,4 | 5,1 | 4,2 | 5,7 | 2,5 | 4,7 | 2,8 | 2,4 | 2,9 | 4,2 |
| maj.12 | 1,00 | 3,1 | 3,3 | 5,6 | 5,1 | 4,1 | 5,8 | 2,6 | 4,7 | 2,7 | 2,4 | 2,7 | 4,1 |
| jun.12 | 1,00 | 3,1 | 3,3 | 5,6 | 5,0 | 4,1 | 5,6 | 2,6 | 4,9 | 2,7 | 2,3 | 2,7 | 4,1 |
| jul.12 | 0,75 | 3,1 | 3,3 | 5,8 | 4,8 | 4,1 | 5,6 | 2,4 | 4,7 | 2,8 | 2,3 | 2,8 | 4,0 |
| avg.12 | 0,75 | 2,9 | 3,0 | 5,8 | 5,0 | 3,9 | 5,6 | 2,2 | 4,5 | 2,7 | 2,2 | 2,6 | 4,0 |
| sep.12 | 0,75 | 2,9 | 3,0 | 5,8 | 4,8 | 3,9 | 5,7 | 2,2 | 4,9 | 2,8 | 2,2 | 2,6 | 4,0 |
| okt.12 | 0,75 | 2,9 | 2,9 | 5,6 | 4,9 | 3,9 | 5,6 | 2,2 | 4,6 | 2,7 | 2,3 | 2,5 | 4,0 |
| nov.12 | 0,75 | - | 3,0 | - | 4,9 | - | 5,5 | - | 4,7 | - | 2,3 | - | 4,0 |

Opomba: ¹ Upoštevana so evrska posojila pri katerih je pogodbeno obrestna mera variabilna ali fiksna začetna obrestna mera do enega leta. Od maja 2005 so podatki za Slovenijo metodološko usklajeni z metodologijo ECB, pred tem pa so ocenjeni na podlagi poročila osmih bank.

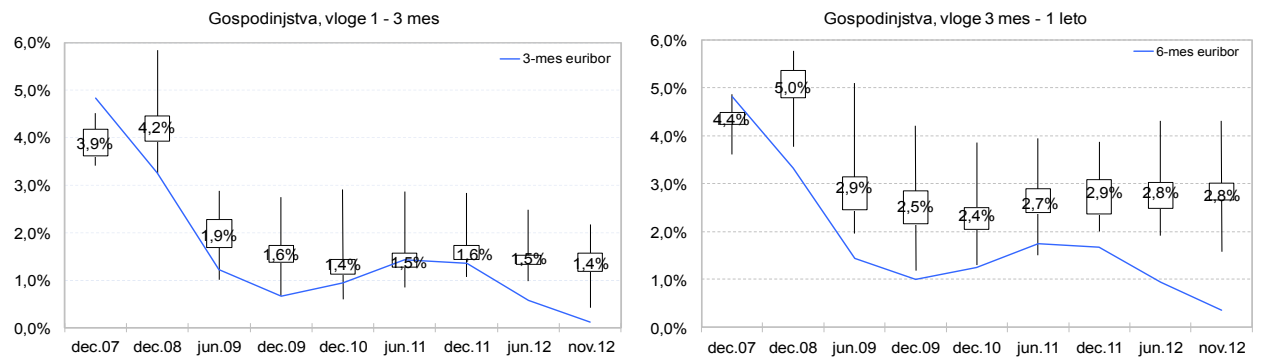
Vir: Banka Slovenije, ECB

Slika 2: Primerjava slovenskih obrestnih mer z obrestnimi merami v evroobmočju za nove vloge gospodinjstev v odstotkih¹

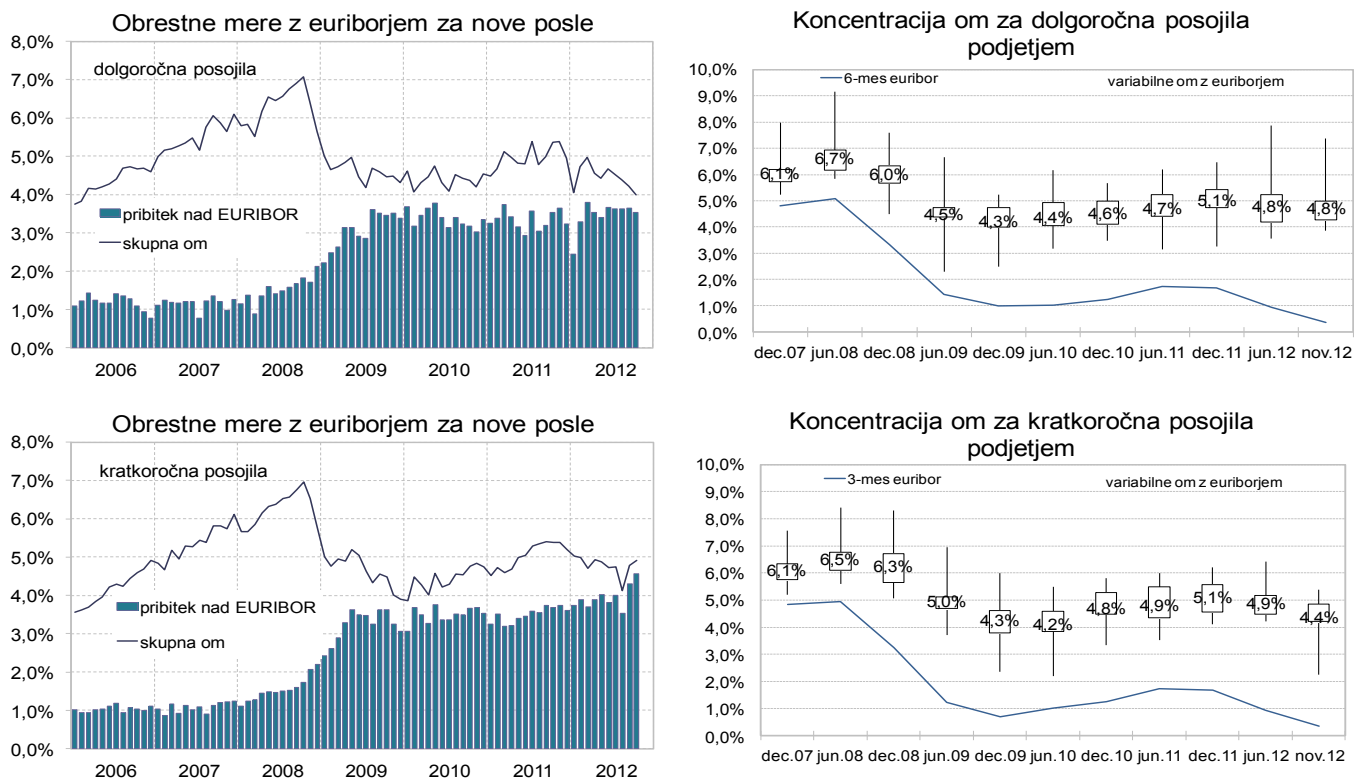
Opomba: ¹ Za Slovenijo so podatki o realiziranih obrestnih merah za vloge na voljo od maja 2005 dalje. Razlika do evroobmočja pred tem datumom je izračunana iz deklariranih obrestnih mer.

Vir: Banka Slovenije, ECB

Slika 3: Razpršenost obrestnih mer za vloge gospodinjstvom

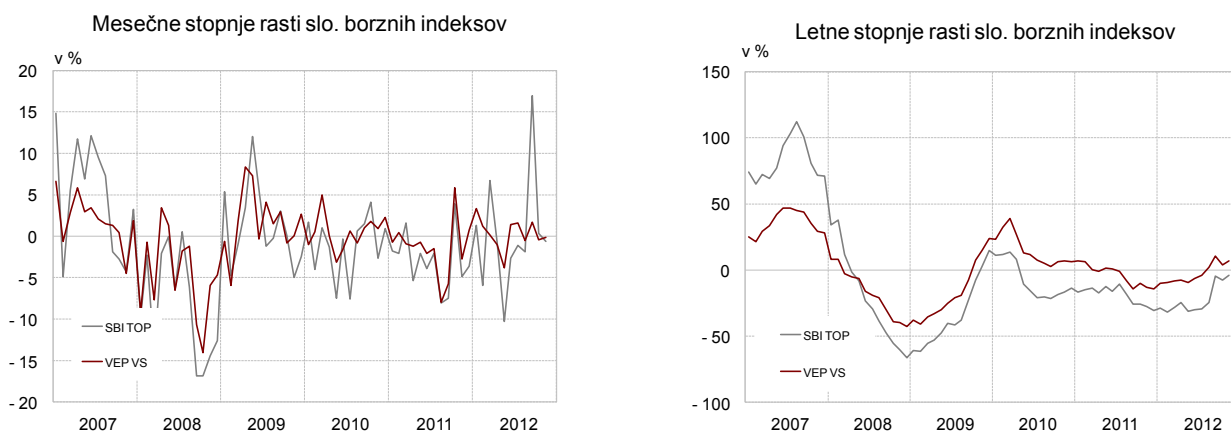


Slika 4: Obrestne mere za posojila podjetjem

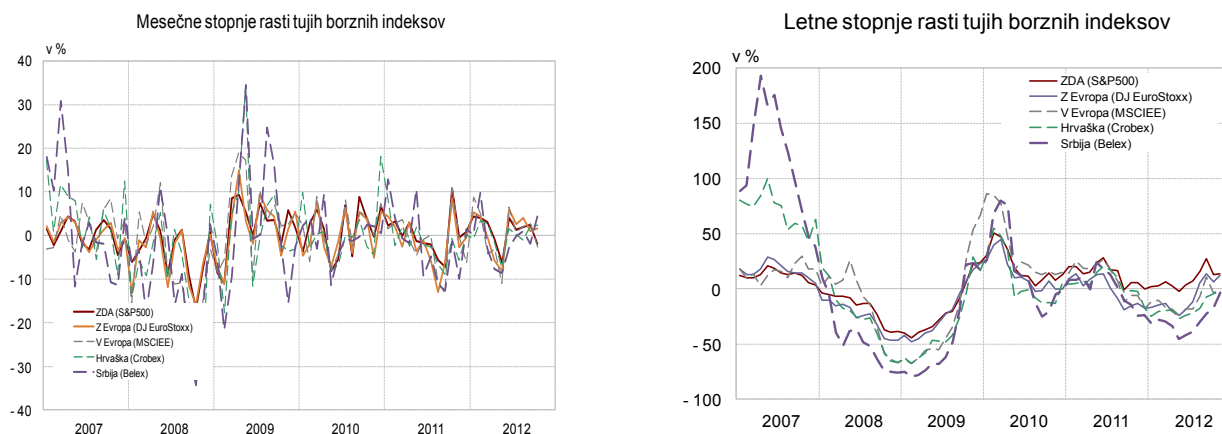


KAPITALSKI TRG IN VZAJEMNI SKLADI

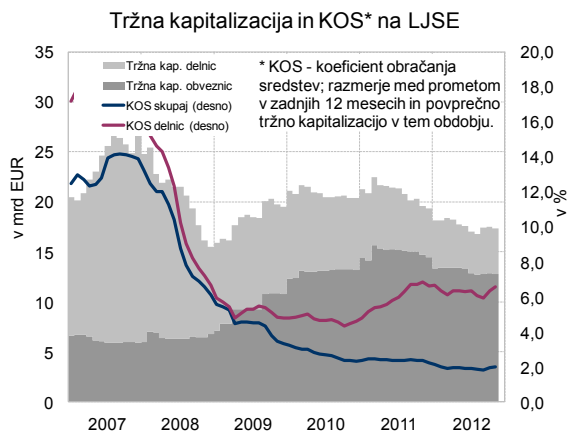
Slika 5: Mesečne in letne rasti slovenskih borznih indeksov



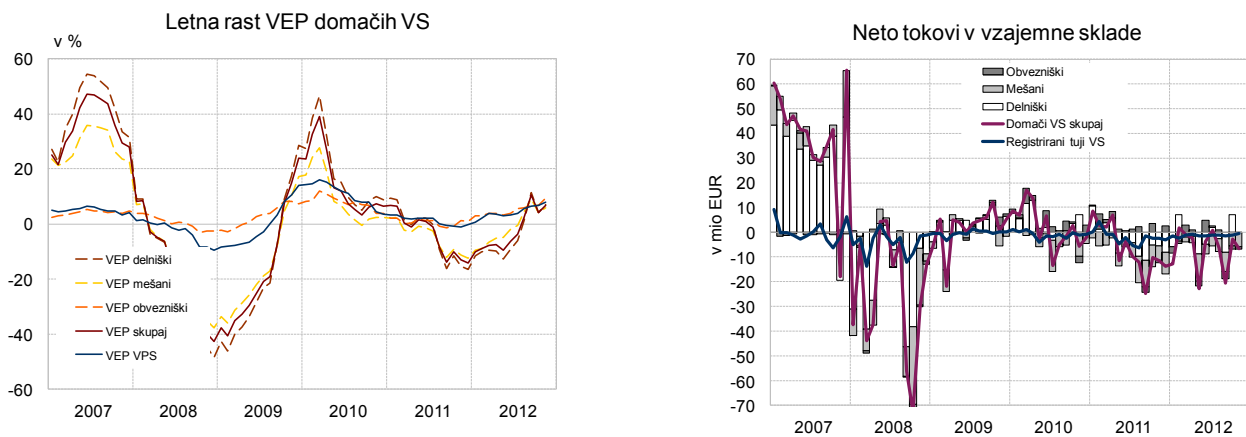
Slika 6: Mesečne in letne rasti tujih borznih indeksov



Slika 7: Tržna kapitalizacija in koeficient obračanja sredstev na Ljubljanski borzi



Slika 8: Letne stopnje rasti VEP in mesečni neto denarni tokovi v vzajemne sklade



Vir: Vzajemci.com, ATVP

Tabela 5: Struktura naložb vzajemnih skladov

Tabela 6: Struktura naložb vzajemnih skladov

| | Jan | Feb | Mar | Apr | Maj | Jun | Jul | Avg | Sep | Okt | Nov | Dec | Povp. leta |
|--------------------------------|-------------|---------|---------|---------|---------|---------|---------|---------|---------|---------|---------|---------|-------------|
| | 2011 | | | | | | | | | | | | 2011 |
| Sredstva VS skupaj (v mio EUR) | 2.047,2 | 2.064,3 | 2.036,2 | 2.075,6 | 2.051,8 | 2.012,5 | 1.981,6 | 1.919,3 | 1.784,7 | 1.879,1 | 1.827,6 | 1.816,5 | 1.958,0 |
| Delnice (v %) | 15,5 | 14,8 | 14,9 | 15,1 | 15,3 | 15,0 | 14,7 | 19,4 | 19,0 | 18,5 | 18,0 | 17,7 | 16,5 |
| Obveznice (v %) | 4,4 | 4,2 | 4,1 | 3,9 | 3,8 | 3,8 | 3,9 | 4,5 | 4,6 | 4,3 | 4,5 | 4,8 | 4,2 |
| Bančni depoziti (v %) | 6,8 | 6,6 | 6,0 | 6,5 | 7,1 | 7,4 | 6,8 | 6,9 | 7,0 | 7,0 | 7,8 | 7,4 | 6,9 |
| Tuže naložbe (v %) | 73,0 | 74,1 | 74,9 | 74,3 | 73,4 | 73,4 | 74,2 | 68,7 | 69,0 | 69,8 | 69,5 | 69,8 | 72,0 |
| Drugo (v %) | 0,4 | 0,3 | 0,2 | 0,2 | 0,4 | 0,3 | 0,4 | 0,4 | 0,4 | 0,5 | 0,3 | 0,3 | 0,3 |
| | 2012 | | | | | | | | | | | | 2012 |
| Sredstva VS skupaj (v mio EUR) | 1.877,9 | 1.907,2 | 1.913,4 | 1.888,5 | 1.804,0 | 1.811,2 | 1.847,4 | 1.833,5 | 1.893,7 | 1.845,1 | 1.843,0 | | 1.860,4 |
| Delnice (v %) | 16,7 | 15,9 | 16,6 | 16,4 | 15,6 | 14,6 | 13,7 | 13,4 | 13,7 | 13,7 | 13,2 | | 14,9 |
| Obveznice (v %) | 4,6 | 4,4 | 4,5 | 4,5 | 4,7 | 4,4 | 4,2 | 4,2 | 4,1 | 4,4 | 4,3 | | 4,4 |
| Bančni depoziti (v %) | 7,5 | 7,3 | 8,3 | 8,5 | 8,0 | 7,5 | 7,1 | 8,7 | 8,0 | 7,4 | 7,3 | | 7,8 |
| Tuže naložbe (v %) | 70,9 | 71,9 | 70,4 | 70,4 | 70,9 | 72,9 | 74,3 | 73,2 | 73,7 | 74,2 | 74,6 | | 72,5 |
| Drugo (v %) | 0,4 | 0,5 | 0,3 | 0,2 | 0,7 | 0,6 | 0,7 | 0,5 | 0,5 | 0,4 | 0,6 | | 0,5 |

Vir: ATVP

KAKOVOST TERJATEV BANK

a) Kakovost celotnega kreditnega portfelja - razvrščenih terjatev bank

Tabela 6: Bonitetna struktura vseh razvrščenih terjatev in pokritost z rezervacijami in oslabitvami

| | 31.12.2010 | | | 31.12.2011 | | | 30.11.2012 | | |
|--------------------|---------------------|-----------|--|---------------------|-----------|--|---------------------|-----------|--|
| | Razvrščene terjatve | | Pokritost terjatev z oslabitvami (v %) | Razvrščene terjatve | | Pokritost terjatev z oslabitvami (v %) | Razvrščene terjatve | | Pokritost terjatev z oslabitvami (v %) |
| | terjatve | Oslabitve | | terjatve | Oslabitve | | terjatve | Oslabitve | |
| Skupaj (v mio EUR) | 49.766 | 2.420 | 4,86 | 49.466 | 3.249 | 6,57 | 49.226 | 4.031 | 8,19 |
| | Struktura v % | | | Struktura v % | | | Struktura v % | | |
| A | 70,60 | 5,7 | 0,4 | 66,02 | 3,3 | 0,3 | 57,14 | 1,8 | 0,3 |
| B | 21,35 | 19,8 | 4,5 | 22,65 | 14,6 | 4,2 | 29,05 | 13,1 | 3,7 |
| C | 4,35 | 22,4 | 25,0 | 5,13 | 20,9 | 26,8 | 5,43 | 17,7 | 26,7 |
| D | 2,91 | 35,8 | 60,0 | 5,50 | 50,6 | 60,4 | 7,35 | 54,9 | 61,2 |
| E | 0,79 | 16,3 | 100,1 | 0,70 | 10,6 | 100,0 | 1,03 | 12,5 | 99,6 |

Tabela 7¹: Zamude vseh razvrščenih terjatev pri bankah po skupinah komitentov

| | Razvrščene terjatve, struktura v % | | | Delež terjatev z zamudami v posamezni skupini komitentov | | | | | |
|-----------------------------|------------------------------------|---------|---------|--|---------|---------|----------------------------|---------|---------|
| | | | | skupne zamude | | | od tega: zamude nad 90 dni | | |
| | dec. 10 | dec. 11 | nov. 12 | dec. 10 | dec. 11 | nov. 12 | dec. 10 | dec. 11 | nov. 12 |
| Skupaj (v mio EUR) | 49.766 | 49.466 | 49.391 | 6.822 | 9.462 | 9.642 | 3.688 | 5.547 | 7.105 |
| | | | | v % | | | | | |
| Podjetja | 49,8 | 49,1 | 47,6 | 21,3 | 28,8 | 32,9 | 12,3 | 18,5 | 24,1 |
| DFO | 4,8 | 4,4 | 4,1 | 19,2 | 25,3 | 31,6 | 6,9 | 18,9 | 23,5 |
| Gospodinjstva ¹⁾ | 20,3 | 20,7 | 20,3 | 9,8 | 10,2 | - | 4,0 | 4,5 | - |
| obrniki | 2,0 | 2,1 | 1,9 | 21,1 | 21,7 | 23,0 | 12,8 | 14,1 | 15,6 |
| prebivalstvo ¹⁾ | 18,3 | 18,6 | 18,4 | 8,6 | 8,9 | - | 3,1 | 3,5 | - |
| Tujci | 12,8 | 11,4 | 11,6 | 12,6 | 15,5 | 16,7 | 5,2 | 8,7 | 13,7 |
| Država | 4,0 | 5,7 | 7,3 | 1,4 | 28,6 | 2,2 | 0,1 | 0,8 | 1,1 |
| Banke in hranilnice | 7,6 | 7,5 | 7,0 | 1,4 | 0,2 | 0,2 | 0,2 | 0,1 | 0,0 |
| Centralna banka | 0,6 | 0,8 | 1,8 | 0,0 | 0,0 | 0,0 | 0,0 | 0,0 | 0,0 |
| Drugo | 0,1 | 0,4 | 0,3 | 0,0 | 0,0 | 0,0 | 0,0 | 0,0 | 0,0 |
| Skupaj | 100,0 | 100,0 | 100,0 | 13,6 | 19,1 | 19,5 | 7,4 | 11,2 | 14,4 |

1) Podatki za zamude prebivalstva za leti 2010 in 2011 so ocenjeni na podlagi letnih anket bank. Ocene so upoštevane tudi v agregatu gospodinjstev.

b) Kakovost razvrščenih terjatev samo do podjetij (nefinančnih podjetij)

Tabela 8¹: Zamude razvrščenih terjatev do nefinančnih podjetij pri bankah po dejavnostih

| | Število podjetij z zamudo ¹⁾ | | Deleži števila zamudnikov v skupnem številu podjetij v dejavnosti | | | | Povprečno število dni zamude pri zamudnikih | | Delež razvrščene aktive zamudnikov v dejavnosti | | | |
|--|---|---------|---|---------|---------------------|---------|---|---------|---|---------|---------------------|---------|
| | | | skupaj z zamudo | | z zamudo nad 90 dni | | | | skupaj z zamudo | | z zamudo nad 90 dni | |
| | dec. 11 | nov. 12 | dec. 11 | nov. 12 | dec. 11 | nov. 12 | dec. 11 | nov. 12 | dec. 11 | nov. 12 | dec. 11 | nov. 12 |
| Kmetijstvo, gozdarstvo, rib., rud. | 47 | 55 | 21,2 | 24,9 | 13,5 | 17,2 | 492,9 | 361,1 | 16,3 | 28,4 | 9,4 | 19,9 |
| Predelovalne dejavnosti | 856 | 949 | 20,9 | 22,9 | 13,5 | 15,4 | 381,1 | 459,0 | 22,7 | 28,0 | 11,4 | 17,4 |
| Elektrika, plin in voda, saniranje ok. | 45 | 51 | 12,9 | 11,4 | 5,8 | 7,2 | 106,2 | 237,5 | 9,7 | 5,8 | 2,2 | 2,9 |
| Gradbeništvo | 1021 | 1170 | 34,3 | 39,3 | 27,0 | 33,0 | 336,7 | 585,1 | 66,1 | 68,0 | 49,9 | 61,8 |
| Trgovina | 1369 | 1562 | 20,3 | 23,2 | 15,2 | 17,2 | 559,3 | 482,6 | 17,3 | 25,4 | 11,8 | 14,7 |
| Promet in skladiščenje | 353 | 403 | 24,6 | 28,0 | 18,1 | 21,2 | 256,3 | 547,6 | 18,6 | 14,9 | 11,3 | 11,9 |
| Gostinstvo | 285 | 346 | 27,4 | 31,9 | 20,2 | 23,3 | 251,1 | 273,8 | 31,4 | 43,5 | 14,5 | 22,9 |
| Informacije in komunikacije | 177 | 230 | 12,3 | 15,6 | 8,6 | 9,6 | 509,4 | 785,4 | 32,9 | 29,7 | 25,5 | 27,0 |
| Finančno posredništvo | 40 | 54 | 24,2 | 30,7 | 18,8 | 22,2 | 354,3 | 466,6 | 35,7 | 55,7 | 20,7 | 35,7 |
| Poslovanje z nepremičninami | 183 | 205 | 26,8 | 30,2 | 17,7 | 21,6 | 383,9 | 508,6 | 28,2 | 28,4 | 17,3 | 22,8 |
| Strokovne in druge poslovne dej. | 710 | 878 | 13,7 | 16,7 | 9,5 | 11,5 | 499,9 | 577,0 | 28,8 | 30,1 | 20,3 | 21,3 |
| Javne storitve | 157 | 197 | 11,8 | 14,5 | 7,6 | 9,3 | 254,9 | 306,0 | 12,9 | 17,4 | 5,0 | 12,1 |
| Skupaj | 5.244 | 6101 | 20,4 | 23,5 | 14,7 | 17,2 | 381,5 | 512,4 | 28,8 | 33,1 | 18,5 | 24,1 |

Opomba: ¹⁾ Vključena so tudi ukinjena podjetja in podjetja, ki so v postopku stečaja oz. likvidacije.

Opomba: ¹⁾ Podatki o zamudah od maja 2012 dalje so poročani po spremenjenem Navodilu za izvajanje Sklepa o ocenjevanju izgub iz kreditnega tveganja bank in hranilnic, po katerem se kot obveznost v zamudi šteje vsota vseh zapadlih obveznosti dolžnika do banke najkasneje, ko ta presega 2% črpave izpostavljenosti do tega dolžnika ali 50.000 EUR, vendar ni manjša kot 200 EUR.