

**BANKA**  

---

**SLOVENIJE**

**EVROSISTEM**

**MESEČNA**

**INFORMACIJA 0**

**POSLOVANJU BANK**

**NOVEMBER 2016**

## KRATEK KOMENTAR DOGAJANJA V BANČNEM SEKTORJU

Medletno krčenje bilančne vsote se je septembra upočasnilo, v primerjavi z enakim obdobjem lani je bila nižja za 2,7%. Na septembrsko krčenje bilančne vsote v višini 247 mio EUR so vplivale nižje vloge nebančnega sektorja in nadaljnje razdolževanje do tujine.

Krčenje kreditne aktivnosti se je septembra ponovno nekoliko upočasnilo. Posojila nebančnemu sektorju so bila nižja za 4,3%. Upočasnjevanje krčenja se nadaljuje pri posojilih nefinančnim družbam, septembra so bila medletno nižja za 9,7%. Vodilno vlogo med posojili krepi sektor gospodinjstev. Obseg posojil gospodinjstvom je bil v treh četrtletjih letos višji za 180 mio EUR in sicer tako zaradi višjih stanovanjskih kot tudi potrošniških posojil. Medletna dinamika omenjenih vrst posojil se je septembra skoraj izenačila. Pozitivno dinamiko rasti posojil gospodinjstvom ohranjajo vse skupine bank, med katerimi se rast najbolj krepi pri bankah v večinski tuji lasti.

Nadalje se krepi rast vlog nebančnega sektorja, ki je septembra dosegla 1,9%. Septembrsko znižanje obsega vlog v višini 132 mio EUR, je bilo posledica predvsem znižanja vlog drugih finančnih organizacij, katerih gibanje ostaja v letošnjem letu volatilno. Rast vlog gospodinjstev se je septembra nekoliko znižala, na še vedno visokih 5,9%. Njihov obseg se je v prvih devetih mesecih letos povečal za 703 mio EUR. Ob ohranjanju nizkih ravni depozitnih obrestnih mer se še naprej povečuje delež vpoglednih vlog, ki je septembra znašal 63% vseh vlog gospodinjstev.

Kakovost kreditnega portfelja bank se izboljšuje, nadaljuje se zniževanje obsega in deleža terjatev v zamudi nad 90 dni, kar se je v tretjem kvartalu 2016 še pospešilo in se znižalo na 6,4%. Glede na konec leta 2015 to predstavlja znižanje za 3,5 o.t.. Izboljšala se je pokritost terjatev z oslabitvami in rezervacijami.

Obseg bruto dohodka ostaja primerljiv z enakim obdobjem lani. Neto neobrestni prihodki ohranjajo pozitivno medletno rast, medtem ko rast obrestnih prihodkov ostaja negativna. Stroški oslabitev in rezervacij so še do konca avgusta zaradi neto sproščanja ugodno vplivali na poslovni rezultat bank. Za razliko od preteklih mesecev pa so se stroški oslabitev in rezervacij septembra povečali na 39 mio EUR in s tem vplivali na zmanjšanje dobička bank. Kljub temu so banke prva tri četrtletja zaključile z dobičkom pred obdavčitvijo v višini 334 mio EUR.

## KAZALO

1. Glavne značilnosti in izkazi poslovanja bank	1
2. Obrestne mere bank	3
3. Kakovost terjatev bank	5
4. Poslovanje lizing družb	6

## 1. GLAVNE ZNAČILNOSTI IN IZKAZI POSLOVANJA BANK\*

Tabela 1: Aktiva in pasiva bank, stanje 30. september 2016

BILANCA STANJA	Stanje		Struktura		Stanje		Struktura		Prir. v mio EUR		Rasti v %	
	dec.08	v %	dec.15	v %	sep.16	v %	v sep.16	v 2016	v sep.16	medletno		
<i>Stanja v mio EUR; rasti v %</i>												
<b>Aktiva</b>	<b>47.948</b>	<b>100,0</b>	<b>37.383</b>	<b>100,0</b>	<b>36.297</b>	<b>100,0</b>	<b>-247,1</b>	<b>-1086,5</b>	<b>-0,7</b>	<b>-2,7</b>		
Denar v blagajni in stanje na računih pri CB in vpogl. vloge pri bankah*	1.250	2,6	3.310	8,9	3.649	10,1	40,8	339,0	1,1	11,5		
<b>Kredit</b>	<b>37.823</b>	<b>78,9</b>	<b>23.434</b>	<b>62,7</b>	<b>22.207</b>	<b>61,2</b>	<b>-243,2</b>	<b>-1227,0</b>	<b>-1,1</b>	<b>-6,9</b>		
<b>a) Bankam</b>	<b>4.101</b>	<b>8,6</b>	<b>2.623</b>	<b>7,0</b>	<b>2.048</b>	<b>5,6</b>	<b>-184,3</b>	<b>-575,1</b>	<b>-8,3</b>	<b>-18,1</b>		
banke doma	2.673	5,6	1.167	3,1	935	2,6	-5,5	-232,0	-0,6	-25,0		
banke tujina	1.428	3,0	1.407	3,8	1.084	3,0	-163,0	-322,9	-13,1	-10,4		
banke kratkoročno	2.056	4,3	1.429	3,8	968	2,7	-204,1	-460,7	-17,4	-21,9		
banke dolgoročno	2.046	4,3	1.195	3,2	1.080	3,0	19,8	-114,4	1,9	-14,4		
banke v domači valuti	3.718	7,8	2.366	6,3	1.764	4,9	-188,2	-601,5	-9,6	-19,4		
banke doma v tuji valuti	382	0,8	257	0,7	284	0,8	3,9	26,5	1,4	-9,4		
<b>b) Nebančnemu sektorju</b>	<b>33.718</b>	<b>70,3</b>	<b>20.275</b>	<b>54,2</b>	<b>19.596</b>	<b>54,0</b>	<b>-22,0</b>	<b>-679,4</b>	<b>-0,1</b>	<b>-4,3</b>		
od tega nefinančnim družbam	20.260	42,3	8.193	21,9	7.682	21,2	-40,5	-510,8	-0,5	-9,7		
gospodinjstvom	7.558	15,8	8.429	22,5	8.609	23,7	44,0	179,9	0,5	2,6		
državi	506	1,1	1.904	5,1	1.770	4,9	-17,9	-133,4	-1,0	1,4		
drugim fin. org.	2.829	5,9	770	2,1	705	1,9	4,2	-64,9	0,6	-7,2		
tujcem	2.515	5,2	949	2,5	798	2,2	-12,4	-150,1	-1,5	-24,3		
<b>c) Dolžniški vredn. papirji in druga finan. sredstva iz skupine kred. i</b>	<b>0</b>	<b>0,0</b>	<b>535</b>	<b>1,4</b>	<b>563</b>	<b>1,6</b>	<b>-37,0</b>	<b>27,5</b>	<b>-6,2</b>	<b>-34,5</b>		
Finančna sredstva skupaj/VP	7.327	15,3	9.311	24,9	9.288	25,6	17,8	-23,5	0,2	4,6		
Finančna sredstva namenjena trgovanju	1.177	2,5	330	0,9	268	0,7	-27,9	-62,1	-9,4	1,2		
od tega dolžniški vrednostni papirji	571	1,2	256	0,7	212	0,6	-27,2	-43,6	-11,4	12,8		
... vrednostni papirji (VP) države	56	0,1	103	0,3	95	0,3	-6,6	-7,7	-6,5	-20,8		
Fin. sredst. pripozn. po pošt. vredn. skozi izkaz posl. izida	187	0,4	111	0,3	101	0,3	-4,5	-9,2	-4,2	-28,5		
od tega dolžniški vrednostni papirji	163	0,3	90	0,2	80	0,2	-6,0	-9,9	-7,0	-34,4		
... vrednostni papirji (VP) države	0	0,0	80	0,2	72	0,2	-6,0	-7,9	-7,7	-20,9		
Finančna sredstva, razpoložljiva za prodajo	4.552	9,5	7.420	19,8	7.657	21,1	25,4	237,0	0,3	9,1		
od tega dolžniški vrednostni papirji	4.318	9,0	7.115	19,0	7.384	20,3	22,0	268,7	0,3	9,9		
... vrednostni papirji (VP) države	2.875	6,0	5.677	15,2	5.800	16,0	18,9	123,5	0,3	3,4		
Finančna sredstva v posesti do zapadlosti	1.411	2,9	1.450	3,9	1.261	3,5	24,8	-189,3	2,0	-13,1		
od tega dolžniški vrednostni papirji	1.411	2,9	1.450	3,9	1.261	3,5	24,8	-189,3	2,0	-13,1		
... vrednostni papirji (VP) države	1.178	2,5	1.367	3,7	1.177	3,2	24,8	-190,2	2,2	-13,2		
Dolgoročne naložbe v kapital družb v skupini	627	1,3	493	1,3	455	1,3	-51,2	-38,3	-10,1	-15,8		
Ostalo	920	1,9	835	2,2	698	1,9	-11,2	-136,7	-1,6	-7,6		
<b>Pasiva</b>	<b>47.948</b>	<b>100,0</b>	<b>37.383</b>	<b>100,0</b>	<b>36.297</b>	<b>100,0</b>	<b>-247,1</b>	<b>-1086,5</b>	<b>-0,7</b>	<b>-2,7</b>		
FO, merjene po odplačni vrednosti (vloge)**	41.453	86,5	32.402	86,7	31.182	85,9	-185,6	-1219,9	-0,6	-3,3		
<b>a) Fin. obveznosti do Evrosistema*</b>	<b>1.229</b>	<b>2,6</b>	<b>903</b>	<b>2,4</b>	<b>635</b>	<b>1,8</b>	<b>131,9</b>	<b>-267,3</b>	<b>26,2</b>	<b>-22,0</b>		
<b>b) Obveznosti do bank</b>	<b>17.726</b>	<b>37,0</b>	<b>4.754</b>	<b>12,7</b>	<b>3.939</b>	<b>10,9</b>	<b>-53,3</b>	<b>-815,4</b>	<b>-1,3</b>	<b>-19,0</b>		
od tega do domačih bank	2.065	4,3	1.230	3,3	984	2,7	6,2	-245,4	0,6	-23,6		
od tega do tujih bank	15.656	32,7	3.525	9,4	2.955	8,1	-59,5	-570,0	-2,0	-17,3		
<b>c) Obveznosti do neban. sekt. (vloge NS)</b>	<b>20.883</b>	<b>43,6</b>	<b>25.140</b>	<b>67,2</b>	<b>25.350</b>	<b>69,8</b>	<b>-141,7</b>	<b>210,1</b>	<b>-0,6</b>	<b>1,9</b>		
od tega do nefinančnih družb (podjetij)	3.728	7,8	5.308	14,2	5.390	14,8	-44,7	82,2	-0,8	8,4		
gospodinjstev	13.407	28,0	15.561	41,6	16.264	44,8	-20,5	703,0	-0,1	5,9		
države	1.879	3,9	2.099	5,6	1.527	4,2	45,7	-571,5	3,1	-35,1		
drugih finančnih organizacij	1.065	2,2	1.059	2,8	1.068	2,9	-133,8	8,8	-11,1	-2,6		
tujcev	475	1,0	784	2,1	755	2,1	8,1	-28,5	1,1	-1,5		
<b>d) Dolžniški vrednostni papirji</b>	<b>1.276</b>	<b>2,7</b>	<b>1.133</b>	<b>3,0</b>	<b>792</b>	<b>2,2</b>	<b>-26,6</b>	<b>-340,7</b>	<b>-3,3</b>	<b>-34,6</b>		
<b>e) Podrejene obveznosti</b>	<b>1.568</b>	<b>3,3</b>	<b>259</b>	<b>0,7</b>	<b>185</b>	<b>0,5</b>	<b>-10,0</b>	<b>-73,8</b>	<b>-5,1</b>	<b>-28,4</b>		
<b>f) Druge finančne obveznosti, merjene po odplačni vrednosti</b>	<b>0</b>	<b>0,0</b>	<b>213</b>	<b>0,6</b>	<b>280</b>	<b>0,8</b>	<b>-85,8</b>	<b>67,3</b>	<b>-23,4</b>	<b>18,9</b>		
FO, vez. na fin. sred. brez pog. za odpr. pripozn.***	442	0,9	0	0,0	0	0,0	0,0	0,0	...	...		
tuje banke	442	0,9	0	0,0	0	0,0	0,0	0,0	...	...		
Rezervacije	176	0,4	333	0,9	284	0,8	-4,8	-48,7	-1,7	-24,8		
Kapital	4.010	8,4	4.394	11,8	4.586	12,6	-51,7	192,0	-1,1	4,2		
Ostalo	638	1,3	254	0,7	244	0,7	-5,0	-9,9	-2,0	-7,2		
<b>BILANČNA VSOTA</b>	<b>47.948</b>	<b>100,0</b>	<b>37.383</b>	<b>100,0</b>	<b>36.297</b>	<b>100,0</b>	<b>-247,1</b>	<b>-1086,5</b>	<b>-0,7</b>	<b>-2,7</b>		

Opombe: \* Kategorija "Denar v blagajni, računi pri CB in vpogledne vloge pri bankah" je prevedena na novo veljavno rekapitulacijo le po letu 2011.

\*\* FO merjene po odplačni vrednosti skupaj do leta 2011 ne zajemajo obveznosti do centralne banke.

\*\*\* FO, vez. na fin. sred. brez pog. za odpr. pripozn., ki so po novi rekapitulac. zajete pod obv. po odplačni vrednosti so za leto 2008 v tabeli zaradi zapiranja bilance.

\* Podatki o poslovanju bank v tej publikaciji temeljijo na knjigovodskih podatkih bank, ki se metodološko razlikujejo od statističnih podatkov. Podatki o posojilih se razlikujejo še zato, ker podatki v tej publikaciji vključujejo tudi posojila tujcem, upoštevajo neto princip (zneski zmanjšani za popravke vrednosti) ter ne vključujejo netržnih vrednostnih papirjev.

Tabela 2: Izkaz poslovnega izida 2014, 2015 in 2016

IZKAZ POSLOVNEGA IZIDA	2014	Strukt.	2015	Strukt.	2015	Strukt.	2016	Strukt.	Medl. rast.
	v mio EUR; rasti v %		v %		jan.-sep.	v %	jan.-sep.	v %	sep.16/sep.15
Prihodki od obresti	1.327,9		1.031,6		789,6		629,6		-20,3
Odhodki od obresti	495,7		286,0		228,6		122,5		-46,4
<b>Čiste obresti</b>	<b>832,2</b>	<b>67,6</b>	<b>745,6</b>	<b>64,4</b>	<b>561,1</b>	<b>65,8</b>	<b>507,1</b>	<b>58,7</b>	<b>-9,6</b>
<b>Neobrestni prihodki</b>	<b>398,7</b>	<b>32,4</b>	<b>411,9</b>	<b>35,6</b>	<b>292,2</b>	<b>34,2</b>	<b>356,1</b>	<b>41,3</b>	<b>21,9</b>
od tega neto opravnine	346,3	28,1	335,7	29,0	253,0	29,7	234,6	27,2	-7,3
od tega čisti dobički/izgube iz FS in obvez. namenjenih trgovanju	7,2	0,6	-11,9	-1,0	-14,2	-1,7	8,2	0,9	...
<b>Bruto dohodek</b>	<b>1.230,9</b>	<b>100,0</b>	<b>1.157,6</b>	<b>100,0</b>	<b>853,2</b>	<b>100,0</b>	<b>863,2</b>	<b>100,0</b>	<b>1,2</b>
<b>Operativni stroški</b>	<b>-686,9</b>	<b>-55,8</b>	<b>-686,0</b>	<b>-59,3</b>	<b>-498,9</b>	<b>-58,5</b>	<b>-489,9</b>	<b>-56,7</b>	<b>-1,8</b>
<b>Neto oslabitve in rezervacije</b>	<b>-650,1</b>	<b>-52,8</b>	<b>-313,3</b>	<b>-27,1</b>	<b>-157,1</b>	<b>-18,4</b>	<b>-39,4</b>	<b>-4,6</b>	<b>-74,9</b>
od tega neto oslabitve FS mer. po odplač.vred.in rezervacije	-524,4	-42,6	-222,1	-19,2	-101,8	-11,9	-5,3	-0,6	-94,8
<b>Dobiček pred obdavčitvijo</b>	<b>-106,1</b>	<b>-8,6</b>	<b>158,3</b>	<b>13,7</b>	<b>197,2</b>	<b>23,1</b>	<b>333,9</b>	<b>38,7</b>	<b>69,3</b>
Davki	-8,0		-43,0		-34,5		-43,3		...
Dobiček po obdavčitvi	-114,1		115,3		162,7		290,6		...

Opomba: Operativni stroški in neto stroški oslabitev in rezervacij imajo v izkazu uspeha negativen predznak. V primeru neto sporščanja oslabitev in rezervacij je predznak teh stroškov pozitiven.

Tabela 3: Nekateri kazalci poslovanja (v %)

v %	Obdobje					
	2013	dec. 2013	2014	2015	2015 jan.-sep	2016 jan.-sep
<b>Profitabilnost</b>						
Marža finančnega posredništva*	2,44	2,44	3,10	3,05	3,01	3,13
Donosnost aktive pred obd. (ROA)	-7,70	-7,70	-0,27	0,42	0,69	1,21
Donosnost kapitala pred obd. (ROE)	-100,00	-100,00	-2,69	3,63	6,11	9,89
Obrestna marža na obrestonosno aktivo	1,67	1,67	2,18	2,06	2,08	1,94
Neto neobrestni prihodki/oper. stroški	53,14	53,14	58,05	60,05	58,56	72,69
<b>Stroški poslovanja</b>						
Stroški dela/povp. aktiva	0,86	0,86	0,92	0,97	0,96	0,99
Drugi stroški/povp. aktiva	0,76	0,76	0,81	0,84	0,79	0,78
<b>Kvaliteta aktive</b>						
Oslabitev finančnih sredstev merjenih po odplačni vrednosti/Bruto aktiva	10,72	10,72	8,98	7,84	8,42	6,02

*Bruto dohodek/povp. akt.\**

2. OBRETNOSTNE MERE BANK

Slika 1: Primerjava slovenskih obrestnih mer za nova posojila z obrestnimi merami v evroobmočju v odstotkih<sup>1</sup>

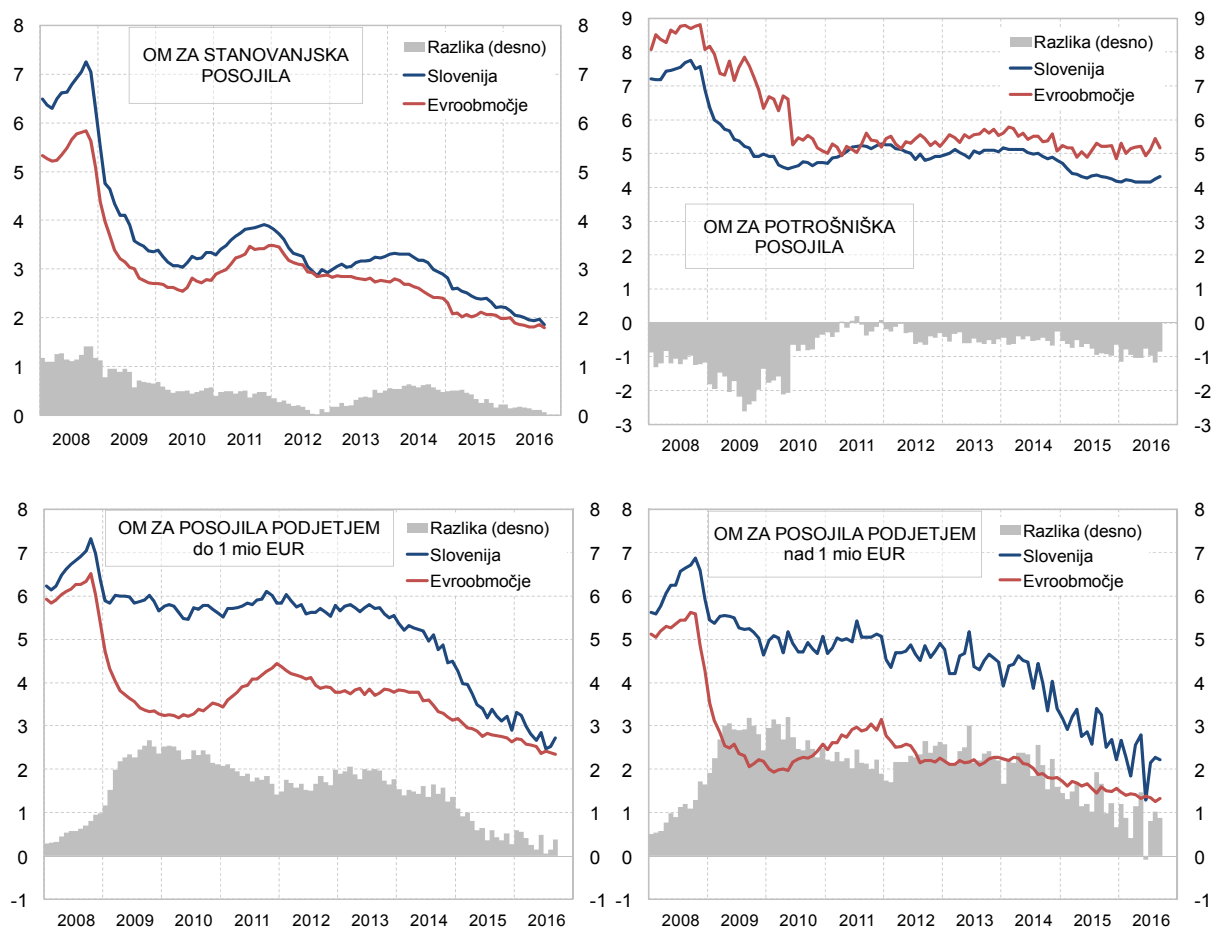


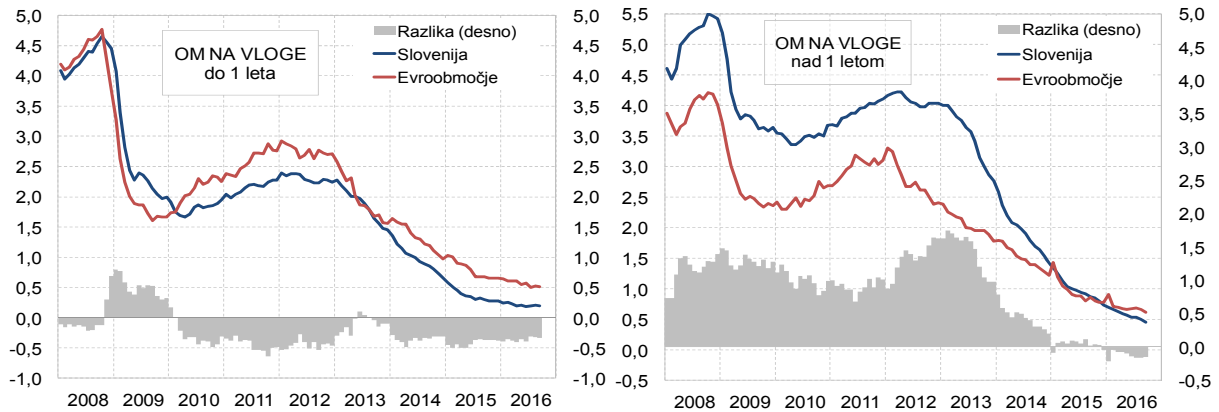
Tabela 4: Primerjava slovenskih obrestnih mer z obrestnimi merami v evroobmočju v odstotkih

Obrestna mera ECB	Posojila <sup>1</sup>								Vloge gospodinjstev				
	Gospodinjstvom				Podjetjem				do 1 leta		nad 1 letom		
	Stanovanjska	Potrošniška	do 1 mio EUR	nad 1 mio EUR	Stanovanjska	Potrošniška	do 1 mio EUR	nad 1 mio EUR	EMU	SLO	EMU	SLO	
dec.08	2,50	5,1	6,3	8,1	6,9	5,4	6,4	4,3	5,9	3,8	4,4	4,0	5,4
dec.09	1,00	2,7	3,4	6,3	5,0	3,3	5,6	2,2	4,6	1,7	2,0	2,4	3,6
dec.10	1,00	2,8	3,3	5,1	4,7	3,5	5,6	2,6	5,1	2,3	1,9	2,7	3,7
dec.11	1,00	3,5	3,9	5,2	5,3	4,4	5,8	3,2	5,1	2,8	2,3	3,1	4,1
dec.12	0,75	2,9	2,9	5,2	4,9	3,8	5,8	2,3	4,9	2,7	2,2	2,4	4,0
dec.13	0,25	2,8	3,3	5,5	5,1	3,8	5,5	2,3	4,5	1,6	1,5	1,8	2,8
dec.14	0,05	2,4	2,9	5,1	4,8	3,1	4,5	1,8	3,4	1,0	0,7	1,2	1,4
jan.15	0,05	2,3	2,8	5,2	4,7	3,2	4,3	1,7	3,2	1,0	0,6	1,4	1,3
feb.15	0,05	2,1	2,6	5,2	4,6	3,1	4,0	1,6	2,9	1,0	0,5	1,2	1,2
mar.15	0,05	2,1	2,6	5,2	4,4	2,9	4,0	1,7	3,2	0,9	0,5	1,0	1,1
apr.15	0,05	2,0	2,5	4,9	4,4	2,9	3,7	1,7	3,4	0,9	0,4	1,0	1,0
maj.15	0,05	2,1	2,5	5,0	4,3	2,9	3,5	1,6	2,8	0,9	0,4	0,9	1,0
jun.15	0,05	2,0	2,4	4,9	4,3	2,8	3,4	1,7	2,9	0,8	0,4	0,9	1,0
jul.15	0,05	2,1	2,4	5,1	4,3	2,8	3,2	1,6	2,6	0,7	0,3	0,9	0,9
avg.15	0,05	2,1	2,4	5,3	4,4	2,8	3,4	1,5	3,4	0,7	0,3	0,8	0,9
sep.15	0,05	2,1	2,4	5,2	4,3	2,8	3,2	1,6	3,2	0,7	0,3	0,9	0,9
okt.15	0,05	2,1	2,4	5,2	4,3	2,8	3,1	1,5	2,5	0,7	0,3	0,8	0,8
nov.15	0,05	2,0	2,2	5,2	4,3	2,7	3,2	1,5	2,7	0,6	0,3	0,8	0,8
dec.15	0,05	2,0	2,2	4,8	4,2	2,6	2,9	1,6	2,2	0,7	0,3	0,8	0,7
jan.16	0,05	2,0	2,2	5,3	4,2	2,7	3,3	1,5	2,7	0,6	0,2	0,9	0,7
feb.16	0,05	2,0	2,1	5,0	4,2	2,7	3,2	1,4	2,3	0,6	0,3	0,7	0,7
mar.16	0,00	1,9	2,1	5,1	4,2	2,6	3,0	1,4	1,9	0,6	0,2	0,7	0,6
apr.16	0,00	1,9	2,0	5,2	4,2	2,6	2,8	1,4	2,6	0,6	0,2	0,7	0,6
maj.16	0,00	1,8	2,0	5,2	4,2	2,5	2,7	1,3	2,8	0,6	0,2	0,7	0,6
jun.16	0,00	1,8	2,0	4,9	4,2	2,4	2,9	1,4	1,3	0,6	0,2	0,7	0,5
jul.16	0,00	1,8	1,9	5,1	4,2	2,4	2,5	1,3	2,2	0,5	0,2	0,7	0,5
avg.16	0,00	1,9	2,0	5,4	4,3	2,4	2,5	1,3	2,3	0,5	0,2	0,7	0,5
sep.16	0,00	1,8	1,9	5,2	4,3	2,3	2,7	1,3	2,2	0,5	0,2	0,6	0,5

Opomba: <sup>1</sup> Upoštevana so evrska posojila pri katerih je pogodbeno obrestna mera variabilna ali fiksna začetna obrestna mera do enega leta. Od maja 2005 so podatki za Slovenijo metodološko usklajeni z metodologijo ECB, pred tem pa so ocenjeni na podlagi poročila osmih bank.

Vir: Banka Slovenije, ECB

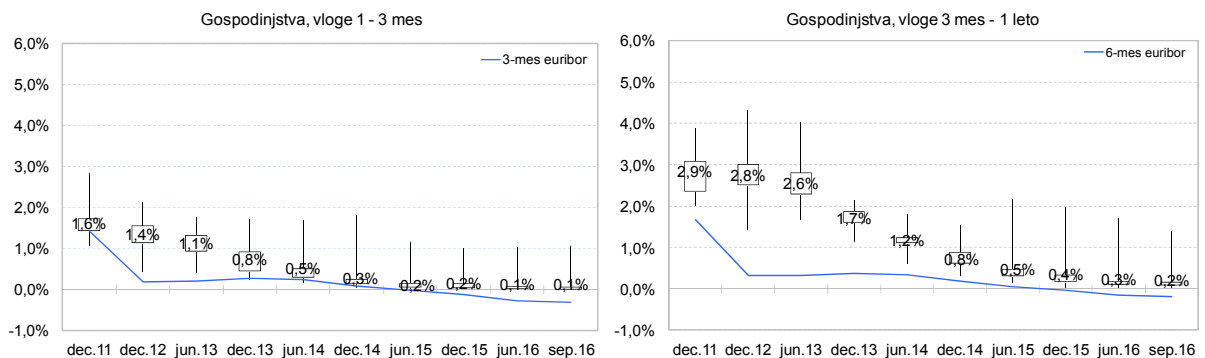
Slika 2: Primerjava slovenskih obrestnih mer z obrestnimi merami v evroobmočju za nove vloge gospodinjstev v odstotkih<sup>1</sup>



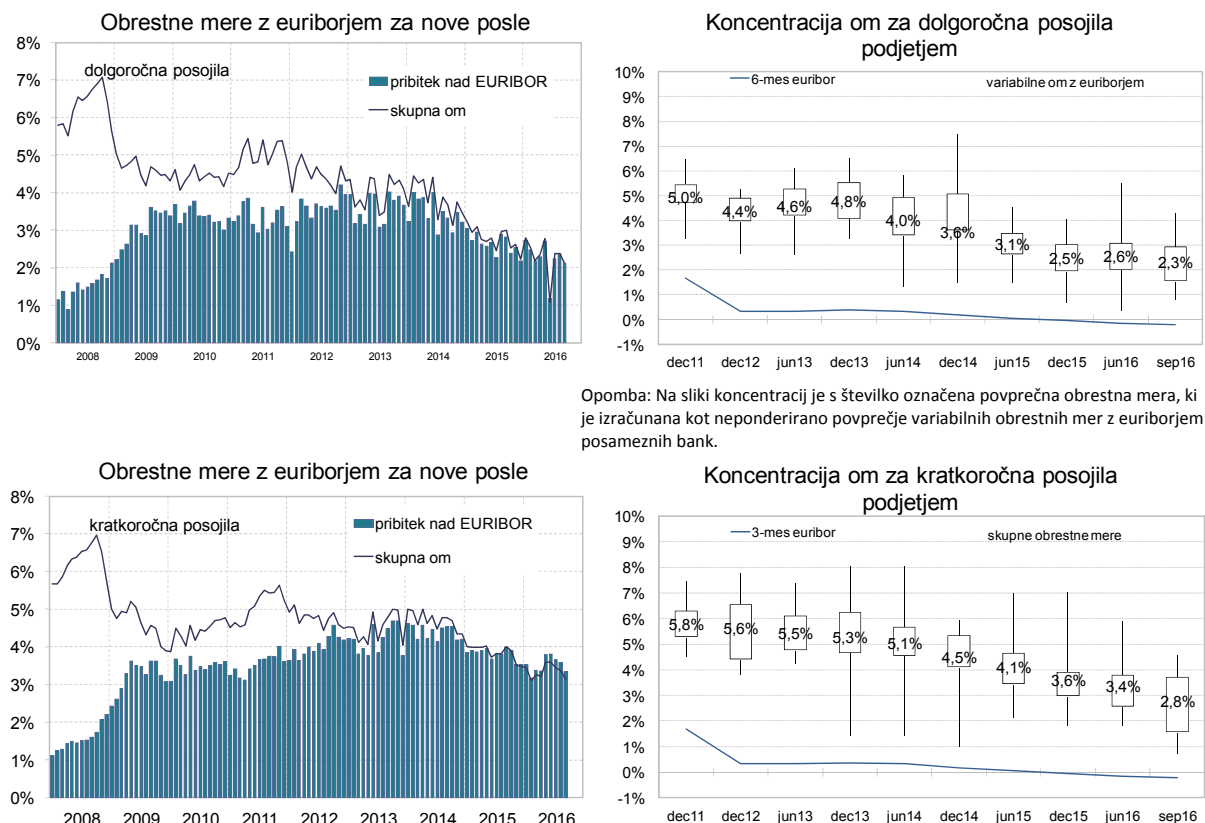
Opomba: <sup>1</sup> Za Slovenijo so podatki o realiziranih obrestnih merah za vloge na voljo od maja 2005 dalje. Razlika do evroobmočja pred tem datumom je izračunana iz deklariranih obrestnih mer.

Vir: Banka Slovenije, ECB

Slika 3: Razpršenost obrestnih mer za vloge gospodinjstvom



Slika 4: Obrestne mere za posojila podjetjem



Opomba: Na sliki koncentracij je s številko označena povprečna obrestna mera, ki je izračunana kot neponderirano povprečje variabilnih obrestnih mer z euriborjem posameznih bank.

Opomba: Na sliki koncentracij je s številko označena povprečna obrestna mera, ki je izračunana kot neponderirano povprečje skupnih obrestnih mer posameznih bank.

## 3. KAKOVOST TERJATEV BANK

## a) Kakovost celotnega kreditnega portfelja - razvrščenih terjatev bank po kriteriju zamud nad 90 dni

Tabela 6<sup>1</sup>: Zamude vseh razvrščenih terjatev pri bankah po skupinah komitentov

	Razvrščene terjatve								Terjatve z zamudami nad 90 dni							
	v mio EUR				v %				v mio EUR				v %			
	dec.14	dec.15	avg.16	sep.16	dec.14	dec.15	avg.16	sep.16	dec.14	dec.15	avg.16	sep.16	dec.14	dec.15	avg.16	sep.16
Podjetja	14.648	13.504	12.588	12.567	39,1	38,7	38,0	38,2	2.587	2.067	1.168	1.151	17,7	15,3	9,3	9,2
DFO	1.249	1.031	902	883	3,3	2,9	2,7	2,7	199	129	58	57	15,9	12,5	6,5	6,5
Gospodinjstva <sup>1)</sup>	9.332	9.378	9.455	9.497	24,9	26,8	28,5	28,9	498	444	327	315	5,3	4,7	3,5	3,3
obrniki	723	694	648	639	1,9	2,0	2,0	1,9	119	97	70	65	16,5	13,9	10,9	10,1
prebivalstvo <sup>1)</sup>	8.608	8.683	8.807	8.858	23,0	24,8	26,6	26,9	378	347	257	250	4,4	4,0	2,9	2,8
Tujci	5.481	4.709	3.800	3.495	14,7	13,5	11,5	10,6	1.137	805	646	577	20,7	17,1	17,0	16,5
Država	3.422	3.320	3.044	3.234	9,1	9,5	9,2	9,8	27	16	3	2	0,8	0,5	0,1	0,1
Banke in hranilnice	1.960	1.454	1.146	1.118	5,2	4,1	3,5	3,4	0	1	2	2	0,0	0,1	0,2	0,2
Centralna banka	1.306	1.544	2.165	2.041	3,5	4,4	6,5	6,2	0	0	0	0	0,0	0,0	0,0	0,0
Drugo	51	39	39	39	0,1	0,1	0,1	0,1	0	0	0	0	0,0	0,0	0,0	0,0
Skupaj	37.449	34.978	33.140	32.873	100,0	100,0	100,0	100,0	4.448	3.461	2.205	2.105	11,9	9,9	6,7	6,4
brez FACTOR BANKE D.D. in PROBANKE D.D.									3.802	2.947			10,5	8,4		

Vir: Banka Slovenije

Tabela 7<sup>1</sup>: Zamude razvrščenih terjatev do nefinančnih podjetij pri bankah po dejavnostih

## b) Kakovost terjatev bank po definiciji evropskega bančnega organa (EBA)

	Znesek razvrščenih terjatev				Znesek razvrščenih terjatev z zamudo nad 90 dni				Delež razvrščenih terjatev z zamudo nad 90 po dejavnosti			
	dec.14	dec.15	avg.16	sep.16	dec.14	dec.15	avg.16	sep.16	dec.14	dec.15	avg.16	sep.16
	Kmetijstvo, gozdarstvo, rib., rud.	193	176	156	159	30	27	20	20	15,5	15,2	12,8
Predelovalne dejavnosti	3.994	3.565	3.436	3.434	493	310	208	201	12,4	8,7	6,0	5,9
Elektrika, plin in voda, saniranje ok.	1.059	1.114	1.017	1.017	80	39	22	23	7,5	3,5	2,2	2,3
Gradbeništvo	1.526	1.318	1.127	1.128	675	524	287	317	44,3	39,7	25,5	28,1
Trgovina	2.611	2.516	2.321	2.318	489	404	220	213	18,7	16,1	9,5	9,2
Promet in skladiščenje	1.672	1.767	1.598	1.607	58	40	24	23	3,5	2,3	1,5	1,4
Gostinstvo	427	376	335	330	96	89	63	62	22,4	23,6	18,7	18,7
Informacije in komunikacije	483	366	601	592	66	55	45	39	13,8	14,9	7,5	6,6
Finančno posredništvo	231	179	101	97	36	41	15	15	15,6	23,0	14,8	15,1
Poslovanje z nepremičninami	797	711	610	598	246	278	110	93	30,8	39,0	18,1	15,5
Strokovne in druge poslovne dej.	1.329	1.124	1.004	1.005	283	234	128	123	21,3	20,9	12,8	12,3
Javne storitve	327	291	281	282	34	27	25	24	10,6	9,3	8,9	8,6
Skupaj	14.648	13.504	12.588	12.566	2.587	2.067	1.168	1.152	17,7	15,3	9,3	9,2

Vir: Banka Slovenije

	Bruto knjigovodska vrednost izpostavljenosti											
	od tega nedonosna izpostavljenost											
	mio EUR				mio EUR				delež v %			
	jun.15	dec.15	mar.16	jun.16	jun.15	dec.15	mar.16	jun.16	jun.15	dec.15	mar.16	jun.16
Dolžniški instrumenti razen tistih, ki niso namenjeni trgovanju	36.552	36.399	36.220	35.597	5.523	4.380	4.196	3.950	15,1	12,0	11,6	11,1
od tega krediti in druga finančna sred.	27.724	27.350	27.267	26.647	5.523	4.380	4.195	3.949	19,9	16,0	15,4	14,8
Zunajbilančne izpostavljenosti	5.449	5.607	5.572	5.697	417	347	331	308	7,6	6,2	5,9	5,4
Skupaj	42.001	42.006	41.793	41.294	5.939	4.728	4.527	4.257	14,1	11,3	10,8	10,3

Vir: Banka Slovenije

Opomba: <sup>1</sup>Podatki o zamudah od maja 2012 dalje so poročani po spremenjenem Navodilu za izvajanje Sklepa o ocenjevanju izgub iz kreditnega tveganja bank in hranilnic, po katerem se kot obveznost v zamudi šteje vsota vseh zapadlih obveznosti dolžnika do banke najkasneje, ko ta presega 2% črpane izpostavljenosti do tega dolžnika ali 50.000 EUR, vendar ni manjša kot 200 EUR.

**4. POSLOVANJE LIZING DRUŽB <sup>1</sup>**

Tabela 1: Novoodobreni posli po sektorjih in tipu posla

Novoodobreni posli po sektorjih in tipu posla (v mio EUR)								
Obdobje	Nepremičnine							Skupaj
	Država	FD	Neprid.inst./Tujin	NFD	Preb.	s.p.		
2013	1,0	1,6	-	152,6	4,2	5,4	164,8	
2014	1,3	20,9	0,1	213,8	3,0	1,4	240,4	
2015	1,3	0,1	0,1	39,5	2,9	0,8	44,7	
2014 mar.	0,6	-	-	23,7	1,0	0,7	25,9	
jun.	0,1	-	-	68,4	0,5	0,5	69,5	
sep.	0,2	-	0,0	26,6	0,2	0,0	27,1	
dec.	0,4	20,9	0,0	95,1	1,3	0,2	117,9	
2015 mar.	-	0,1	0,1	10,0	1,2	0,07	11,5	
jun.	0,0	-	0,0	18,0	0,3	-	18,3	
sep.	1,2	-	-	2,5	0,4	0,21	4,3	
dec.	-	-	-	9,0	1,1	0,52	10,6	
2016 mar.	0,0	0,0	-	16,0	0,4	1,0	17,4	
jun.	0,6	-	-	14,2	0,1	0,2	15,1	
sep.	-	0,0	-	5,0	0,0	0,8	5,9	

Novoodobreni posli po sektorjih in tipu posla (v mio EUR)								
Obdobje	Premičnine							Skupaj
	Država	FD	Neprid.inst./Tujin	NFD	Preb.	s.p.		
2013	0,3	0,9	1,9	346,4	292,9	78,9	721,3	
2014	0,4	1,5	1,2	356,3	310,8	104,9	775,2	
2015	0,7	1,0	1,1	407,2	326,2	116,8	853,1	
2014 mar.	0,1	0,4	0,4	77,1	77,8	20,4	176,2	
jun.	0,0	0,6	0,5	100,4	80,3	29,1	210,9	
sep.	0,1	0,2	0,2	80,5	76,3	24,3	181,6	
dec.	0,1	0,4	0,2	98,3	76,5	31,0	206,4	
2015 mar.	0,2	0,2	0,2	86,8	80,7	26,2	194,4	
jun.	0,2	0,5	0,4	104,1	82,5	29,2	216,8	
sep.	0,2	0,1	0,3	95,9	83,2	25,1	204,8	
dec.	0,2	0,3	0,3	120,3	79,9	36,2	237,2	
2016 mar.	0,1	0,1	0,4	113,1	92,2	18,2	224,2	
jun.	0,2	0,1	0,3	135,8	91,9	19,7	247,9	
sep.	0,1	0,1	0,3	100,5	82,7	18,0	201,7	

Novoodobreni posli po sektorjih in tipu posla (v mio EUR)								
Obdobje	Skupaj vsi lizing posli							Skupaj
	Država	FD	Neprid.inst./Tujin	NFD	Preb.	s.p.		
2013	1,3	2,5	1,9	499,0	297,1	84,3	886,1	
2014	1,6	22,5	1,3	570,1	313,8	106,3	1.015,6	
2015	2,0	1,1	1,2	446,7	329,2	117,6	897,7	
2014 mar.	0,6	0,4	0,4	100,8	78,8	21,1	202,1	
jun.	0,2	0,6	0,5	168,7	80,8	29,6	280,4	
sep.	0,3	0,2	0,2	107,1	76,5	24,3	208,7	
dec.	0,5	21,3	0,2	193,4	77,7	31,2	324,4	
2015 mar.	0,2	0,2	0,3	96,9	81,9	26,3	205,8	
jun.	0,2	0,5	0,4	122,1	82,7	29,2	235,1	
sep.	1,4	0,1	0,3	98,4	83,6	25,3	209,1	
dec.	0,2	0,3	0,3	129,3	81,0	36,7	247,8	
2016 mar.	0,1	0,2	0,4	129,1	92,6	19,2	241,6	
jun.	0,7	0,1	0,3	150,0	92,0	19,9	263,0	
sep.	0,1	0,1	0,3	105,5	82,7	18,8	207,6	

 Opomba: <sup>1</sup>Pri novih poslih in stanjih poslov nista upoštevani postavki financiranje lastnih zalog in posli s tujino.

Vir: Banka Slovenije



Tabela 2: Stanje poslov po sektorjih in tipu posla

Stanje poslov po sektorjih in tipu posla (v mio EUR)								
Obdobje	Nepremičnine							Skupaj
	Država	FD	Neprid.inst./Tujina	NFD	Preb.	s.p.		
2013		122,8	35,5	0,2	1.342,9	81,9	37,9	1.621,2
2014		79,2	39,5	0,2	1.087,3	67,4	30,1	1.303,7
2015		65,2	31,5	0,3	899,4	56,7	22,2	1.075,3
2014	mar.	120,4	34,8	0,2	1.300,7	80,4	35,9	1.572,4
	jun.	117,2	34,2	0,2	1.314,2	77,7	34,6	1.578,1
	sep.	82,9	29,3	0,1	1.191,3	75,3	33,5	1.412,3
	dec.	79,2	39,5	0,2	1.087,3	67,4	30,1	1.303,7
2015	mar.	76,7	36,0	0,3	1.017,6	67,0	28,6	1.226,3
	jun.	73,9	35,0	0,3	992,5	64,3	26,0	1.192,0
	sep.	70,2	34,8	0,3	968,8	61,1	24,5	1.159,8
	dec.	65,2	31,5	0,3	899,4	56,7	22,2	1.075,3
2016	mar.	56,3	8,1	0,1	687,4	52,3	20,5	824,7
	jun.	54,9	6,9	0,1	655,3	48,7	20,1	785,9
	sep.	51,2	6,4	0,1	615,3	46,3	19,3	738,6

Stanje poslov po sektorjih in tipu posla (v mio EUR)								
Obdobje	Premičnine							Skupaj
	Država	FD	Neprid.inst./Tujina	NFD	Preb.	s.p.		
2013		8,5	2,2	5,2	781,9	735,8	195,7	1.729,3
2014		4,8	2,3	4,2	745,2	725,5	215,5	1.697,4
2015		3,9	1,7	3,3	712,7	729,1	231,3	1.682,0
2014	mar.	7,4	2,3	4,9	761,6	732,8	200,5	1.709,4
	jun.	6,3	2,4	4,9	778,4	726,1	212,3	1.730,5
	sep.	5,4	2,3	4,5	771,9	727,0	217,2	1.728,3
	dec.	4,8	2,3	4,2	745,2	725,5	215,5	1.697,4
2015	mar.	4,4	2,2	3,9	731,7	718,7	225,7	1.686,7
	jun.	3,8	2,3	3,8	746,2	726,8	229,2	1.712,1
	sep.	3,9	1,7	3,6	740,9	734,4	228,6	1.713,0
	dec.	3,9	1,7	3,3	712,7	729,1	231,3	1.682,0
2016	mar.	3,5	1,7	3,2	719,7	745,1	217,6	1.690,8
	jun.	3,2	1,6	3,0	744,3	768,2	213,9	1.734,2
	sep.	2,7	1,5	3,2	743,2	763,3	199,8	1.713,8

Stanje poslov po sektorjih in tipu posla (v mio EUR)								
Obdobje	Skupaj vsi lizing posli							Skupaj
	Država	FD	Neprid.inst./Tujina	NFD	Preb.	s.p.		
2013		131,3	37,7	5,4	2.124,9	817,7	233,6	3.350,5
2014		84,1	41,8	4,3	1.832,5	792,9	245,5	3.001,1
2015		69,1	33,1	3,5	1.612,1	785,9	253,6	2.757,4
2014	mar.	127,8	37,1	5,1	2.062,4	813,2	236,4	3.281,9
	jun.	123,5	36,6	5,2	2.092,6	803,8	247,0	3.308,6
	sep.	88,3	31,5	4,6	1.963,2	802,2	250,7	3.140,6
	dec.	84,1	41,8	4,3	1.832,5	792,9	245,5	3.001,1
2015	mar.	81,2	38,3	4,2	1.749,3	785,8	254,3	2.913,1
	jun.	77,6	37,3	4,1	1.738,7	791,1	255,2	2.904,1
	sep.	74,1	36,5	3,9	1.709,7	795,5	253,1	2.872,8
	dec.	69,1	33,1	3,5	1.612,1	785,9	253,6	2.757,4
2016	mar.	59,8	9,9	3,3	1.407,1	797,4	238,0	2.515,5
	jun.	58,1	8,5	3,1	1.399,6	816,9	234,0	2.520,1
	sep.	54,0	7,9	3,3	1.358,6	809,5	219,1	2.452,4

Vir: Banka Slovenije

Tabela 3: Posli po ročnosti in tipu posla

Novodobreni posli po ročnosti (v mio EUR)											
Obdobje	Do 1 leta		1-5 let		5-10 let		Nad 10 let		Skupaj		
	Prem.	Nepr.	Prem.	Nepr.	Prem.	Nepr.	Prem.	Nepr.	Prem.	Nepr.	Vsi posli
2013	125,7	99,6	295,3	12,3	297,5	15,8	2,8	37,1	721,3	164,8	886,1
2014	124,8	50,0	337,1	77,1	312,7	74,6	0,6	38,6	775,2	240,4	1.015,6
2015	150,9	13,6	347,8	9,4	350,1	12,0	4,3	9,7	853,1	44,7	897,7
2014 mar.	29,1	1,1	75,8	15,4	71,3	1,1	0,0	8,3	176,2	25,9	202,1
2014 jun.	38,1	7,2	90,2	34,7	82,6	1,7	0,0	25,8	210,9	69,5	280,4
2014 sep.	26,0	22,1	81,9	2,0	73,8	1,7	0,0	1,3	181,6	27,1	208,7
2014 dec.	31,7	19,6	89,2	25,0	85,0	70,1	0,6	3,3	206,4	117,9	324,4
2015 mar.	33,4	3,3	79,7	4,4	81,3	3,2	0,0	0,5	194,4	11,5	205,8
2015 jun.	39,6	9,4	87,1	1,8	90,1	3,7	0,0	3,4	216,8	18,3	235,1
2015 sep.	35,1	0,2	80,9	0,1	84,6	0,0	4,2	4,0	204,8	4,3	209,1
2015 dec.	42,8	0,7	100,1	3,0	94,2	5,1	0,0	1,8	237,2	10,6	247,8
2016 mar.	46,4	10,5	82,2	2,4	94,7	4,0	0,8	0,5	224,2	17,4	241,6
2016 jun.	54,2	6,9	89,4	2,6	101,7	3,0	2,5	2,7	247,9	15,1	263,0
2016 sep.	38,1	3,3	80,3	2,5	83,1	0,0	0,2	0,0	201,7	5,9	207,6

Stanje poslov po ročnosti (v mio EUR)											
Obdobje	Do 1 leta		1-5 let		5-10 let		Nad 10 let		Skupaj		
	Prem.	Nepr.	Prem.	Nepr.	Prem.	Nepr.	Prem.	Nepr.	Prem.	Nepr.	Vsi posli
2013	50,5	79,6	607,9	215,1	989,3	333,7	81,6	992,9	1.729,3	1.621,2	3.350,5
2014	47,2	32,2	619,0	125,1	959,0	465,6	72,2	680,8	1.697,4	1.303,7	3.001,1
2015	52,4	29,4	626,2	126,7	943,9	410,4	59,5	508,8	1.682,0	1.075,3	2.757,4
2014 mar.	52,3	73,1	601,8	181,4	975,4	346,3	79,9	971,7	1.709,4	1.572,4	3.281,9
2014 jun.	57,9	79,3	615,6	212,9	978,6	313,2	78,4	972,7	1.730,5	1.578,1	3.308,6
2014 sep.	55,3	37,7	618,4	113,5	974,3	438,7	80,2	822,4	1.728,3	1.412,3	3.140,6
2014 dec.	47,2	32,2	619,0	125,1	959,0	465,6	72,2	680,8	1.697,4	1.303,7	3.001,1
2015 mar.	46,4	28,0	623,7	129,6	951,8	452,3	64,9	616,5	1.686,7	1.226,3	2.913,1
2015 jun.	50,5	35,8	626,6	131,5	971,4	443,3	63,5	581,3	1.712,1	1.192,0	2.904,1
2015 sep.	52,6	30,8	630,6	134,8	968,1	426,8	61,7	567,4	1.713,0	1.159,8	2.872,8
2015 dec.	52,4	29,4	626,2	126,7	943,9	410,4	59,5	508,8	1.682,0	1.075,3	2.757,4
2016 mar.	61,0	40,8	628,5	91,9	946,3	337,4	55,0	354,7	1.690,8	824,7	2.515,5
2016 jun.	71,3	29,2	639,8	91,8	971,0	332,0	52,1	332,9	1.734,2	785,9	2.520,1
2016 sep.	72,3	31,1	634,5	87,6	959,5	278,1	47,6	341,8	1.713,8	738,6	2.452,4

Tabela 4: Stanje lizinskih poslov z NFD po tipu in dejavnosti posla

Stanje lizinskih poslov z NFD po dejavnostih v mio EUR - Nepremičnine													
Obdobje	Kmet., rud.	Pred. Dej.	Elekt., plin, voda	Gradbe-ništvo	Trgo-vina	Prom., sklad.	Gostin-stvo	Info.ko m.dej.	Fin.posr.	Posl.z neprem.	Strok., druge dej.	Javne storitve	Skupaj nepr.
2013	6,2	53,5	6,5	106,7	637,2	14,0	56,2	8,8	3,5	344,6	64,8	41,0	1.342,9
2014	5,6	39,3	2,8	102,3	462,6	13,5	40,5	7,5	6,3	308,7	60,7	37,6	1.087,3
2015	5,5	33,8	7,4	86,1	399,7	11,2	35,7	7,2	1,8	242,2	43,3	25,6	899,4
2014 mar.	6,1	52,6	6,6	81,2	638,7	13,6	48,4	8,6	3,6	339,6	61,8	39,9	1.300,7
2014 jun.	6,0	48,0	6,5	101,9	630,3	13,4	51,3	7,8	7,1	335,6	64,5	41,9	1.314,2
2014 sep.	5,9	42,3	6,5	105,7	525,7	13,5	46,4	7,5	7,0	327,7	63,1	39,9	1.191,3
2014 dec.	5,6	39,3	2,8	102,3	462,6	13,5	40,5	7,5	6,3	308,7	60,7	37,6	1.087,3
2015 mar.	5,5	39,4	6,4	98,8	451,2	13,1	41,4	7,4	5,9	253,3	58,4	36,9	1.017,6
2015 jun.	5,5	37,8	7,4	97,5	434,5	12,9	39,7	8,1	4,3	252,1	58,3	34,5	992,5
2015 sep.	5,5	35,6	7,4	95,5	422,0	12,5	41,6	7,9	4,2	250,5	53,7	32,4	968,8
2015 dec.	5,5	33,8	7,4	86,1	399,7	11,2	35,7	7,2	1,8	242,2	43,3	25,6	899,4
2016 mar.	5,5	33,7	2,5	85,3	212,8	8,3	30,9	4,5	0,4	232,3	45,9	24,7	686,8
2016 jun.	5,4	35,0	2,4	83,2	208,3	7,8	31,0	5,3	2,9	222,0	27,6	23,7	654,7
2016 sep.	5,4	27,6	2,1	82,5	204,1	7,6	27,0	5,0	2,9	203,3	25,2	22,1	614,8

Stanje lizinskih poslov z NFD po dejavnostih v mio EUR - Premiĉnine													
Obdobje	Kmet., rud.	Pred. Dej.	Elekt., plin, voda	Gradbe-ništvo	Trgo-vina	Prom., sklad.	Gostin-stvo	Info.ko m.dej.	Fin.posr.	Posl.z neprem.	Strok., druge dej.	Javne storitve	Skupaj prem.
2013	9,4	148,4	51,6	77,8	153,8	152,3	29,9	20,9	6,0	9,9	77,1	44,7	781,8
2014	10,1	132,4	41,9	75,5	146,0	163,5	34,4	22,9	3,6	9,4	68,0	37,6	745,2
2015	9,5	113,2	38,8	71,0	145,9	162,8	43,4	13,4	3,6	6,2	70,5	34,4	712,7
2014 mar.	9,4	140,7	50,0	74,1	151,3	151,5	31,7	20,6	5,5	9,7	74,4	42,6	761,4
2014 jun.	9,9	143,6	46,9	75,7	152,3	159,2	33,1	20,0	8,5	9,7	76,4	42,9	778,3
2014 sep.	9,7	137,7	44,5	74,7	154,6	163,8	33,9	24,0	3,9	9,2	74,2	41,8	771,9
2014 dec.	10,1	132,4	41,9	75,5	146,0	163,5	34,4	22,9	3,6	9,4	68,0	37,6	745,2
2015 mar.	9,3	123,3	40,2	75,4	146,8	160,0	36,5	21,9	3,6	7,6	70,5	36,7	731,7
2015 jun.	9,1	121,7	41,3	76,1	145,6	167,9	39,7	21,3	3,4	7,5	75,9	36,6	746,2
2015 sep.	9,4	119,2	39,5	75,6	151,0	171,4	39,7	14,5	3,4	7,6	73,6	35,9	740,9
2015 dec.	9,5	113,2	38,8	71,0	145,9	162,8	43,4	13,4	3,6	6,2	70,5	34,4	712,7
2016 mar.	10,1	112,0	37,8	70,7	146,4	169,3	45,4	13,7	3,8	4,6	71,7	34,1	719,7
2016 jun.	12,8	110,5	39,4	68,0	146,5	184,3	50,5	13,2	4,2	4,7	76,2	34,3	744,3
2016 sep.	12,5	104,7	38,2	67,2	147,1	194,4	50,1	12,9	4,4	4,5	73,5	33,7	743,2

Tabela 5: Zamude poslov z NFD po tipu in dejavnosti posla

Zamude z NFD po dejavnosti v % (Nepremičnine)														Skupaj (neprem. in prem.)
Obdobje	Kmet., rud.	Pred. Dej.	Elekt., plin, voda	Gradbe- ništvo	Trgo- vina	Prom., sklad.	Gostin- stvo	Info.ko m.dej.	Fin.posr .	Posl.z neprem .	Strok. druge dej.	Jav ne storitv e	Skupaj nepr.	
2013	85,3	10,3	0,0	15,7	2,8	0,4	15,7	4,3	9,2	2,2	13,3	6,0	5,5	9,5
2014	93,7	17,2	0,0	42,9	5,2	3,5	21,2	4,9	5,3	4,2	20,4	7,4	10,8	13,1
2015	95,2	14,5	4,3	45,8	5,5	7,1	23,9	5,6	3,9	8,9	23,1	13,5	13,0	13,5
2014 mar.	86,3	11,1	0,0	21,3	4,1	0,4	23,2	4,5	9,7	2,0	15,3	9,1	6,6	10,4
jun.	87,5	15,2	0,2	38,2	4,8	1,3	23,1	5,1	5,5	3,1	19,2	6,4	9,2	12,1
sep.	88,5	19,9	0,3	40,1	6,2	3,6	25,4	4,8	7,0	3,7	19,9	6,8	10,9	13,6
dec.	93,7	17,2	0,0	42,9	5,2	3,5	21,2	4,9	5,3	4,2	20,4	7,4	10,8	13,1
2015 mar.	95,1	17,9	4,8	41,6	6,2	4,3	22,5	5,2	6,0	5,9	24,4	8,0	12,2	13,8
jun.	96,0	21,6	4,2	42,3	6,8	5,0	23,8	4,7	4,6	5,0	23,3	7,7	12,5	13,9
sep.	95,0	22,3	4,3	41,9	6,0	5,7	22,9	5,0	4,0	8,7	23,1	10,5	13,2	14,0
dec.	95,2	14,5	4,3	45,8	5,5	7,1	23,9	5,6	3,9	8,9	23,1	13,5	13,0	13,5
2016 mar.	96,8	14,2	12,5	45,8	10,0	4,2	28,1	7,6	19,1	6,3	37,3	13,6	16,8	14,7
jun.	98,6	13,8	13,2	45,1	9,8	0,5	30,2	5,9	3,8	6,6	40,7	13,1	16,4	13,6
sep.	98,8	17,7	0,0	45,4	9,9	1,2	31,5	6,4	0,1	8,0	40,5	12,4	17,2	13,6

Zamude z NFD po dejavnosti v % (Premičnine)														Skupaj (neprem. in prem.)
Obdobje	Kmet., rud.	Pred. Dej.	Elekt., plin, voda	Gradbe- ništvo	Trgo- vina	Prom., sklad.	Gostin- stvo	Info.ko m.dej.	Fin.posr .	Posl.z neprem .	Strok. druge dej.	Jav ne storitv e	Skupaj prem.	
2013	18,6	11,7	12,4	46,7	11,9	9,9	21,3	3,0	13,2	26,6	19,5	17,9	16,5	9,5
2014	15,0	13,8	15,8	43,6	12,4	7,5	21,4	2,3	31,1	33,4	23,7	9,7	16,3	13,1
2015	15,0	10,7	13,4	39,0	11,6	5,3	18,4	7,2	32,6	42,2	19,2	9,5	14,3	13,5
2014 mar.	18,6	13,2	14,2	47,5	12,3	9,8	20,9	3,0	17,0	28,0	20,7	15,8	17,0	10,4
jun.	16,1	13,7	14,9	46,0	12,9	9,5	21,8	3,1	13,6	34,0	22,0	15,6	17,2	12,1
sep.	16,4	14,8	15,4	46,2	13,2	9,7	22,6	3,3	31,4	35,5	24,5	16,2	17,8	13,6
dec.	15,0	13,8	15,8	43,6	12,4	7,5	21,4	2,3	31,1	33,4	23,7	9,7	16,3	13,1
2015 mar.	15,8	10,8	16,7	43,7	13,0	8,2	21,2	2,5	31,0	41,6	21,1	9,7	16,1	13,8
jun.	16,0	11,1	16,3	44,4	13,1	7,1	21,5	2,7	35,1	40,9	19,1	9,8	15,8	13,9
sep.	15,3	10,8	14,3	44,2	12,3	5,7	21,1	3,7	20,8	39,7	20,0	9,7	15,2	14,0
dec.	15,0	10,7	13,4	39,0	11,6	5,3	18,4	7,2	32,6	42,2	19,2	9,5	14,3	13,5
2016 mar.	13,5	10,7	13,9	38,7	9,2	3,7	15,5	10,5	31,5	23,2	16,4	9,5	12,7	14,7
jun.	14,5	10,9	13,1	30,9	9,0	3,3	14,3	10,3	26,8	23,1	12,0	9,7	11,1	13,6
sep.	14,7	11,2	13,4	30,6	8,4	3,3	11,0	10,5	22,7	24,0	12,2	9,2	10,6	13,6

Vir: Banka Slovenije

Tabela 6: Odvzeti pogodbeni predmeti po vrsti in tipu posla ter prodaja zaseženih predmetov

Odvzeti pogodbeni predmeti (Novi posli) v mio EUR										Skupaj neprem. in prem.
Obdobje	Fiančni najem		Poslovni najem		Posojila		Skupaj			
	Neprem.	Prem.	Neprem.	Prem.	Neprem.	Prem.	Neprem.	Prem.		
2013	17,7	5,9	2,6	2,1	0,0	0,0	20,3	7,9	28,2	
2014	8,7	4,4	0,0	1,1	0,0	0,0	8,7	5,5	14,2	
2015	10,3	7,0	0,0	0,8	0,0	0,0	10,3	7,9	18,2	
2014 mar.	2,9	0,9	0,0	0,3	0,0	0,0	2,9	1,2	4,1	
jun.	3,5	1,5	0,0	0,3	0,0	0,0	3,5	1,8	5,3	
sep.	1,6	0,9	0,0	0,1	0,0	0,0	1,6	1,0	2,6	
dec.	0,7	1,1	0,0	0,3	0,0	0,0	0,7	1,5	2,2	
2015 mar.	8,2	4,2	0,0	0,4	0,0	0,0	8,2	4,6	12,8	
jun.	0,5	0,8	0,0	0,1	0,0	0,0	0,5	0,9	1,4	
sep.	0,3	0,5	0,0	0,1	0,0	0,0	0,3	0,6	0,9	
dec.	1,3	1,6	0,0	0,2	0,0	0,0	1,3	1,8	3,1	
2016 mar.	0,4	0,4	0,0	0,3	0,0	0,0	0,4	0,7	1,2	
jun.	1,5	2,5	0,0	0,4	0,0	0,1	1,5	2,9	4,4	
sep.	6,8	0,7	0,0	0,2	1,4	0,0	8,2	0,8	9,0	

Odvzeti pogodbeni predmeti (Stanje poslov) v mio EUR										Skupaj neprem. in prem.
Obdobje	Fiančni najem		Poslovni najem		Posojila		Skupaj			
	Neprem.	Prem.	Neprem.	Prem.	Neprem.	Prem.	Neprem.	Prem.		
2013	141,5	9,0	7,2	0,8	1,5	0,0	150,2	9,8	160,0	
2014	118,0	8,2	4,6	0,7	0,0	0,0	122,5	8,9	131,4	
2015	94,4	7,2	4,6	0,6	0,0	0,0	99,0	7,8	106,8	
2014 mar.	140,4	8,7	7,2	0,8	1,4	0,0	149,0	9,5	158,4	
jun.	131,0	10,1	7,2	0,8	0,0	0,0	138,2	10,8	149,0	
sep.	126,8	9,4	7,2	0,6	0,0	0,0	134,0	10,0	144,0	
dec.	118,0	8,2	4,6	0,7	0,0	0,0	122,5	8,9	131,4	
2015 mar.	125,2	11,6	4,6	0,9	0,0	0,0	129,7	12,5	142,2	
jun.	123,7	11,2	4,6	0,5	0,0	0,0	128,3	11,8	140,0	
sep.	120,2	11,2	4,6	0,6	0,0	0,0	124,8	11,8	136,6	
dec.	94,4	7,2	4,6	0,6	0,0	0,0	99,0	7,8	106,8	
2016 mar.	86,9	6,7	4,2	0,8	0,0	0,0	91,1	7,5	98,6	
jun.	85,7	8,2	4,2	0,8	0,0	0,1	89,9	9,1	99,1	
sep.	84,1	7,4	4,2	0,6	1,4	0,1	89,7	8,1	97,8	

Prodaja zaseženih predmetov v mio EUR			
Obdobje	Neprem.	Prem.	Skupaj
2013	4,5	4,1	8,6
2014	12,4	6,2	18,6
2015	2,3	7,9	10,2
2014 mar.	2,4	1,3	3,7
jun.	8,3	1,3	9,6
sep.	1,1	1,6	2,7
dec.	0,7	2,0	2,7
2015 mar.	0,3	2,0	2,4
jun.	1,0	1,3	2,3
sep.	0,7	1,9	2,6
dec.	0,4	2,6	3,0
2016 mar.	0,6	1,0	1,5
jun.	0,2	1,6	1,8
sep.	2,8	0,7	3,5

Tabela 7: Uspešnost lizinskih podjetij in viri financiranja

	Q3									Stopnje rasti (v %)							
	2009	2010	2011	2012	2013	2014	2015	2016	Q3	2009	2010	2011	2012	2013	2014	2015	2016
	2009	2010	2011	2012	2013	2014	2015	2016	Q3	2009	2010	2011	2012	2013	2014	2015	2016
Bilančna vsota (v mio EUR)	5.663	5.427	5.088	4.842	3.826	3.461	2.870	2.762	0,8	-4,2	-6,2	-4,8	-21,0	-9,5	-17,1	-3,8	
Kapital (v mio EUR)	200	205	204	114	5	288	262	369	-25,2	2,4	-0,3	-43,9	-95,6	5569,8	-9,0	41,0	
Celotni dobiček oziroma izguba (v mio EUR)	-33	-30	-19	-121	-266	-50	25	28	-215,3	10,9	34,8	-527,3	119,3	-81,1	-150,7	9,2	
ROA – donos na sredstva (v %)	-0,6	-0,5	-0,4	-2,4	-6,9	-1,5	0,9	1,0									
ROE – donos na kapital (v %)	-14,2	-14,6	-9,4	-76,0	-5228,7	-17,5	9,7	7,5									
Finančne in poslovne obveznosti (v mio EUR)	5.427	5.179	4.843	4.681	3.729	3.061	2.518	2.306	2,1	-4,6	-6,5	-3,3	-20,4	-17,9	-17,7	-8,4	
obv. do bank in podjetij v skupini/bil. vsota (v %)	96	95	95	97	97	88	88	83									
Obveznosti do tujine (v mio EUR)	4.055	3.954	3.666	3.482	2.575	2.110	1.728	1.728	0,1	-2,5	-7,3	-5,0	-5,0	-18,1		-18,1	
obv. do tujine/bilančna vsota (v %)	72	73	72	72	67	61	60	63									
Naložbene nepremičnine	580	836	929	1.118	1.002	822	629	553	3,6	44,0	11,2	20,3	-10,3	-18,0	-23,5	-12,1	
naložbene nepremičnine/sredstva (v %)	10	15	18	23	26	24	22	20,0									
Finan. odh. iz oslab. in odpis. finan. nal. (v mio EUR)	120	167	127	157	192	98	117	47,3	1114,9	39,4	-23,8	23,6	22,0	-49,1	19,9	-59,6	