

BANKA

SLOVENIJE

EVROSISTEM

MESEČNA

INFORMACIJA 0

POSLOVANJU BANK

MAREC 2016

KRATEK KOMENTAR K DOGAJANJU V BANČNEM SEKTORJU

Upočasnjevanje krčenja bilančne vsote slovenskega bančnega sistema se je v začetku leta 2016 nadaljevalo, konec januarja je bila medletno nižja za 2,9%. Medletno upadanje posojil nefinančnim družbam se je nekoliko okrepilo, na -10,5%, kljub povečanju obsega posojil temu sektorju v začetku leta. Pri posojilih gospodinjstvom je medletna rast, ki je bila pozitivna od maja lani, januarja postala rahlo negativna. Znižana je rast stanovanjskih posojil, tudi zaradi prenehanja vpliva apreciacije švicarskega franka v začetku lanskega leta, vendar pa ostaja pozitivna pri 0,7%.

Ob januarskem porastu vlog nebančnega sektorja se je njihova medletna rast ponovno nekoliko okrepila, na 3,3%. K temu sta pozitivno prispevala porasta vlog države in gospodinjstev. Medletna rast vlog gospodinjstev ostaja stabilna pri 3,2%. Januarja je bil pozitiven prirast vpoglednih vlog gospodinjstev ob hkratnem zmanjšanju vezanih vlog krajših in daljših ročnosti. Ob dospelosti vezanih vlog se torej gospodinjstva ne odločajo za ponovno vezavo sredstev, kar je v okolju nizkih obrestnih mer pričakovano.

Kakovost kreditnega portfelja bank, merjena z deležem razvrščenih terjatev z zamudami nad 90 dni, se je januarja dodatno izboljšala na 9,7%, za 2,2 odstotne točke manj kot konec 2014. V sektorju nefinančnih podjetij se je ta delež znižal na 15,1% (znižanje za 2,6 odstotne točke), pri čemer izstopa relativno nizka raven v predelovalni dejavnosti, januarja 8,5%. Po definiciji Evropskega bančnega organa (EBA) je znašal decembra 2015 delež nedonosnih izpostavljenosti v slovenskem bančnem sistemu 11,4%. Več na povezavi: <http://www.bsi.si/nadzor-bank.asp?Mapald=1881>.

Zaostajanje bruto dohodka bank za primerljivim obdobjem predhodnega leta se je januarja 2016 nadaljevalo. Banke so v začetku leta sproščale oslabitve in rezervacije, kar je ugodno vplivalo na poslovni rezultat. Bančni sistem je januarja posloval z dobičkom pred obdavčitvijo v višini 47,5 mio EUR.

KAZALO

1. Glavne značilnosti in izkazi poslovanja bank	1
2. Obrestne mere bank	3
3. Kakovost terjatev bank	5

1. GLAVNE ZNAČILNOSTI IN IZKAZI POSLOVANJA BANK*

Tabela 1: Aktiva in pasiva bank, stanje 31. januar 2016

BILANCA STANJA	Stanje		Struktura		Stanje		Struktura		Prir. v mio EUR		Rasti v %	
	dec.08	v %	dec.15	v %	jan.16	v %	v jan.16	v 2016	v jan.16	medletno		
Stanja v mio EUR; rasti v %												
Aktiva	47.948	100,0	37.414	100,0	37.834	100,0	420,4	420,4	1,1	-2,9		
Denar v blagajni in stanje na računih pri CB in vpogl. vloge pri bankah*	1.250	2,6	3.310	8,8	3.184	8,4	-126,5	-126,5	-3,8	-2,3		
Kredit	37.823	78,9	23.516	62,9	23.956	63,3	439,3	439,3	1,9	-6,2		
a) Bankam	4.101	8,6	2.623	7,0	3.000	7,9	376,9	376,9	14,4	1,5		
banke doma	2.673	5,6	1.167	3,1	1.228	3,2	60,5	60,5	5,2	-21,9		
banke tujina	1.428	3,0	1.407	3,8	1.724	4,6	317,0	317,0	22,5	28,7		
banke kratkoročno	2.056	4,3	1.429	3,8	1.777	4,7	348,5	348,5	24,4	25,6		
banke dolgoročno	2.046	4,3	1.195	3,2	1.223	3,2	28,4	28,4	2,4	-20,6		
banke v domači valuti	3.718	7,8	2.366	6,3	2.621	6,9	255,3	255,3	10,8	-3,2		
banke doma v tuji valuti	382	0,8	257	0,7	379	1,0	121,7	121,7	47,3	53,3		
b) Nebančnemu sektorju	33.718	70,3	20.358	54,4	20.357	53,8	-0,3	-0,3	0,0	-6,3		
od tega nefinančnim družbam	20.260	42,3	8.263	22,1	8.315	22,0	51,6	51,6	0,6	-10,5		
gospodinjstvom	7.558	15,8	8.429	22,5	8.391	22,2	-37,5	-37,5	-0,4	-0,1		
državi	506	1,1	1.904	5,1	1.912	5,1	8,6	8,6	0,4	3,7		
drugim. fin. org.	2.829	5,9	770	2,1	761	2,0	-8,8	-8,8	-1,1	-15,8		
tujcem	2.515	5,2	961	2,6	947	2,5	-14,0	-14,0	-1,5	-25,4		
c) Dolžniški vredn. papirji in druga finan. sredstva iz skupine kred. in terj.	0	0,0	535	1,4	598	1,6	62,6	62,6	11,7	-29,7		
Finančna sredstva skupaj/VP	7.327	15,3	9.307	24,9	9.410	24,9	103,2	103,2	1,1	5,8		
Finančna sredstva namenjena trgovanju	1.177	2,5	332	0,9	374	1,0	42,3	42,3	12,7	107,4		
od tega dolžniški vrednostni papirji	571	1,2	256	0,7	299	0,8	43,8	43,8	17,1	270,2		
... vrednostni papirji (VP) države	56	0,1	103	0,3	141	0,4	38,2	38,2	37,3	125,5		
Fin. sredst. pripozn. po pošt. vredn. skozi izkaz posl. izida	187	0,4	111	0,3	110	0,3	-0,3	-0,3	-0,2	-40,2		
od tega dolžniški vrednostni papirji	163	0,3	90	0,2	90	0,2	0,0	0,0	0,0	-43,5		
... vrednostni papirji (VP) države	0	0,0	80	0,2	80	0,2	0,0	0,0	0,0	-21,6		
Finančna sredstva, razpoložljiva za prodajo	4.552	9,5	7.414	19,8	7.464	19,7	49,9	49,9	0,7	7,3		
od tega dolžniški vrednostni papirji	4.318	9,0	7.115	19,0	7.159	18,9	43,5	43,5	0,6	4,7		
... vrednostni papirji (VP) države	2.875	6,0	5.677	15,2	5.731	15,1	54,3	54,3	1,0	-1,8		
Finančna sredstva v posesti do zapadlosti	1.411	2,9	1.450	3,9	1.462	3,9	11,4	11,4	0,8	-6,7		
od tega dolžniški vrednostni papirji	1.411	2,9	1.450	3,9	1.462	3,9	11,4	11,4	0,8	-6,7		
... vrednostni papirji (VP) države	1.178	2,5	1.367	3,7	1.380	3,6	12,8	12,8	0,9	2,0		
Dolgoročne naložbe v kapital družb v skupini	627	1,3	496	1,3	497	1,3	0,3	0,3	0,1	-4,2		
Ostalo	920	1,9	784	2,1	788	2,1	4,2	4,2	0,5	3,8		
Pasiva	47.948	100,0	37.414	100,0	37.834	100,0	420,4	420,4	1,1	-2,9		
FO, merjene po odplačni vrednosti (vloge)**	41.453	86,5	32.402	86,6	32.746	86,6	343,7	343,7	1,1	-3,6		
a) Fin. obveznosti do Evrosistema*	1.229	2,6	903	2,4	929	2,5	26,1	26,1	2,9	-10,5		
b) Obveznosti do bank	17.726	37,0	4.754	12,7	4.740	12,5	-14,7	-14,7	-0,3	-22,8		
od tega do domačih bank	2.065	4,3	1.230	3,3	1.297	3,4	67,4	67,4	5,5	-19,7		
od tega do tujih bank	15.656	32,7	3.525	9,4	3.443	9,1	-82,1	-82,1	-2,3	-23,9		
c) Obveznosti do neban. sekt. (vloge NS)	20.883	43,6	25.140	67,2	25.429	67,2	289,6	289,6	1,2	3,3		
od tega do nefinančnih družb (podjetij)	3.728	7,8	5.308	14,2	5.094	13,5	-213,8	-213,8	-4,0	13,5		
gospodinjstev	13.407	28,0	15.561	41,6	15.690	41,5	128,9	128,9	0,8	3,2		
države	1.879	3,9	2.099	5,6	2.411	6,4	312,5	312,5	14,9	-7,5		
drugih finančnih organizacij	1.065	2,2	1.059	2,8	1.138	3,0	78,4	78,4	7,4	-3,3		
tujcev	475	1,0	784	2,1	768	2,0	-16,0	-16,0	-2,0	-8,2		
d) Dolžniški vrednostni papirji	1.276	2,7	1.133	3,0	1.135	3,0	1,4	1,4	0,1	-30,7		
e) Podrejene obveznosti	1.568	3,3	259	0,7	229	0,6	-30,1	-30,1	-11,6	-8,0		
f) Druge finančne obveznosti, merjene po odplačni vrednosti	0	0,0	213	0,6	284	0,8	71,4	71,4	33,5	5,0		
FO, vez. na fin. sred. brez pog. za odpr. pripozn.***	442	0,9	0	0,0	0	0,0	0,0	0,0		
tuje banke	442	0,9	0	0,0	0	0,0	0,0	0,0		
Rezervacije	176	0,4	332	0,9	326	0,9	-5,7	-5,7	-1,7	-15,3		
Kapital	4.010	8,4	4.424	11,8	4.500	11,9	76,6	76,6	1,7	5,2		
Ostalo	638	1,3	256	0,7	262	0,7	5,9	5,9	2,3	-24,4		
BILANČNA VSOTA	47.948	100,0	37.414	100,0	37.834	100,0	420,4	420,4	1,1	-2,9		

Opombe: * Kategorija "Denar v blagajni, računi pri CB in vpogledne vloge pri bankah" je prevedena na novo veljavno rekapitulacijo le po letu 2011.

** FO merjene po odplačni vrednosti skupaj do leta 2011 ne zajemajo obveznosti do centralne banke.

*** FO, vez. na fin. sred. brez pog. za odpr. pripozn., ki so po novi rekapitulac. zajete pod obv. po odplačni vrednosti so za leto 2008 v tabeli zaradi zapiranja bilance.

* Podatki o poslovanju bank v tej publikaciji temeljijo na knjigovodskih podatkih bank, ki se metodološko razlikujejo od statističnih podatkov. Podatki o posojilih se razlikujejo še zato, ker podatki v tej publikaciji vključujejo tudi posojila tujcem, upoštevajo neto princip (zneski zmanjšani za popravke vrednosti) ter ne vključujejo netržnih vrednostnih papirjev.

Tabela 2: Izkaz poslovnega izida 2014, 2015 in 2016

IZKAZ POSLOVNEGA IZIDA	2014		2015		2015		2016		Medl. rast. jan.16/jan.15
	jan.-dec.	Strukt. v %	jan.-dec.	Strukt. v %	jan.-jan.	Strukt. v %	jan.-jan.	Strukt. v %	
v mio EUR; rasti v %									
Prihodki od obresti	1.327,9		1.031,6		107,2		77,3		-27,9
Odhodki od obresti	495,7		286,0		44,1		17,2		-60,9
Čiste obresti	832,2	67,6	745,6	66,6	63,1	5,6	60,0	5,4	-4,8
Neobrestni prihodki	398,7	32,4	373,2	33,4	32,6	2,9	28,4	2,5	-12,7
od tega neto opravnine	346,3	28,1	335,7	30,0	28,2	2,5	27,5	2,5	-2,5
od tega čisti dobički/izgube iz FS in obvez. namenjenih trgovanju	7,2	0,6	-11,9	-1,1	-32,4	-2,9	1,3	0,1	...
Bruto dohodek	1.230,9	100,0	1.118,8	100,0	95,6	8,5	88,5	7,9	-7,5
Operativni stroški	686,9	55,8	685,8	61,3	52,8	4,7	52,0	4,6	-1,6
Neto oslabitve in rezervacije	650,1	52,8	238,2	21,3	9,2	0,8	-11,1	-1,0	-220,5
od tega neto oslabitve FS mer.po odplač.vred.in rezervacije	524,4	42,6	152,7	13,6	7,3	0,7	-11,1	-1,0	-251,4
Dobiček pred obdavčitvijo	-106,1	-8,6	194,8	17,4	33,6	3,0	47,5	4,2	41,4
Davki	-8,0		-42,9		-3,0		-4,2		...
Dobiček po obdavčitvi	-114,1		151,8		30,7		43,4		...

Tabela 3: Nekateri kazalci poslovanja (v %)

v %	Konec obdobja				
	2013	2014	2015	jan.15	jan. 16
Profitabilnost					
Marža finančnega posredništva*	2,44	3,10	2,94	2,94	2,81
Donos na aktivo (ROA)	-7,70	-0,27	0,51	1,02	1,50
Donos na kapital (ROE)	-100,00	-2,69	4,46	9,76	13,33
Obrestna marža na obrestonosno aktivo	1,67	2,18	2,06	2,02	2,00
Neto neobrestni prihodki/oper. stroški	53,14	58,05	54,41	61,62	54,69
Stroški poslovanja					
Stroški dela/povp. aktiva	0,86	0,92	0,97	0,91	0,94
Drugi stroški/povp. aktiva	0,76	0,81	0,83	0,68	0,68
Kvaliteta aktive					
Oslabitve finančnih sredstev merjenih po odplačni vrednosti/Bruto aktiva	10,72	8,98	7,85	8,95	7,67

Bruto dohodek/povp. akt.*

2. OBRESTNE MERE BANK

Slika 1: Primerjava slovenskih obrestnih mer za nova posojila z obrestnimi merami v evroobmočju v odstotkih¹

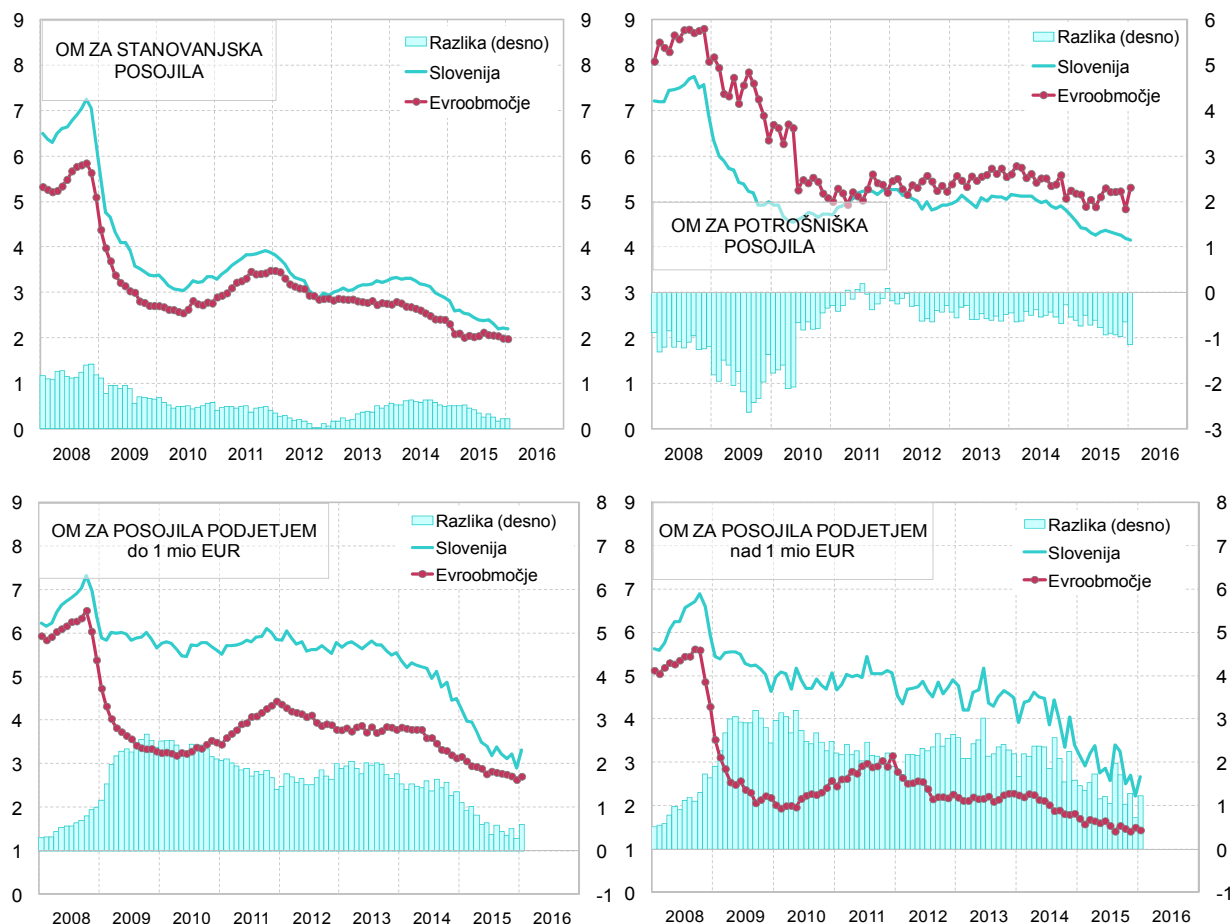


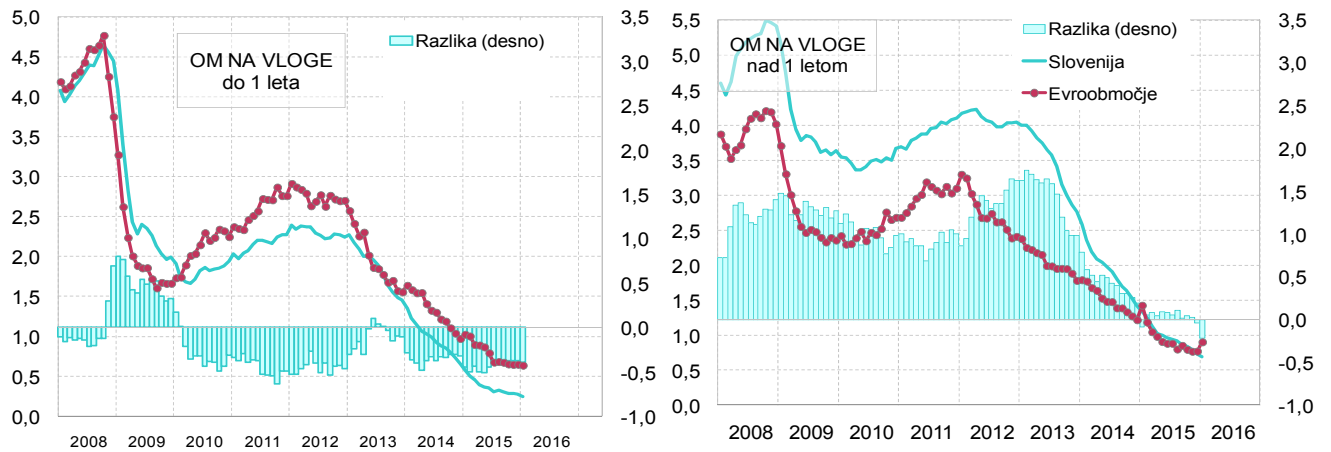
Tabela 4: Primerjava slovenskih obrestnih mer z obrestnimi merami v evroobmočju v odstotkih

	Obrestna mera ECB	Posojila ¹								Vloge gospodinjstev			
		Gospodinjstvom				Podjetjem				do 1 leta		nad 1 letom	
		Stanov anjska		Potrošniška		do 1 mio EUR		nad 1 mio EUR		EMU	SLO	EMU	SLO
dec.08	2,50	5,1	6,3	8,1	6,9	5,4	6,4	4,3	5,9	3,8	4,4	4,0	5,4
dec.09	1,00	2,7	3,4	6,3	5,0	3,3	5,6	2,2	4,6	1,7	2,0	2,4	3,6
dec.10	1,00	2,8	3,3	5,1	4,7	3,5	5,6	2,6	5,1	2,3	1,9	2,7	3,7
dec.11	1,00	3,5	3,9	5,2	5,3	4,4	5,8	3,2	5,1	2,8	2,3	3,1	4,1
dec.12	0,75	2,9	2,9	5,2	4,9	3,8	5,8	2,3	4,9	2,7	2,2	2,4	4,0
dec.13	0,25	2,8	3,3	5,5	5,1	3,8	5,5	2,3	4,5	1,6	1,5	1,8	2,8
dec.14	0,05	2,4	2,9	5,1	4,8	3,1	4,5	1,8	3,4	1,0	0,7	1,2	1,4
jan.15	0,05	2,3	2,8	5,2	4,7	3,2	4,3	1,7	3,2	1,0	0,6	1,4	1,3
feb.15	0,05	2,1	2,6	5,2	4,6	3,1	4,0	1,6	2,9	1,0	0,5	1,2	1,2
mar.15	0,05	2,1	2,6	5,2	4,4	2,9	4,0	1,7	3,2	0,9	0,5	1,0	1,1
apr.15	0,05	2,0	2,5	4,9	4,4	2,9	3,7	1,6	3,4	0,9	0,4	1,0	1,0
maj.15	0,05	2,1	2,5	5,0	4,3	2,9	3,5	1,6	2,8	0,9	0,4	0,9	1,0
jun.15	0,05	2,0	2,4	4,9	4,3	2,8	3,4	1,6	2,9	0,8	0,4	0,9	1,0
jul.15	0,05	2,0	2,4	5,1	4,3	2,8	3,2	1,5	2,6	0,7	0,3	0,9	0,9
avg.15	0,05	2,1	2,4	5,3	4,4	2,8	3,4	1,4	3,4	0,7	0,3	0,8	0,9
sep.15	0,05	2,1	2,4	5,2	4,3	2,8	3,2	1,5	3,2	0,7	0,3	0,9	0,9
okt.15	0,05	2,1	2,4	5,2	4,3	2,8	3,1	1,5	2,5	0,7	0,3	0,8	0,8
nov.15	0,05	2,0	2,2	5,2	4,3	2,7	3,2	1,4	2,7	0,7	0,3	0,8	0,8
dec.15	0,05	2,0	2,2	4,8	4,2	2,6	2,9	1,5	2,2	0,7	0,3	0,8	0,7
jan.16	0,05	2,0	2,2	5,3	4,2	2,7	3,3	1,4	2,7	0,6	0,2	0,9	0,7

Opomba: ¹ Upoštevana so evrska posojila pri katerih je pogodbeno obrestna mera variabilna ali fiksna začetna obrestna mera do enega leta. Od maja 2005 so podatki za Slovenijo metodološko usklajeni z metodologijo ECB, pred tem pa so ocenjeni na podlagi poročila osmih bank.

Vir: Banka Slovenije, ECB

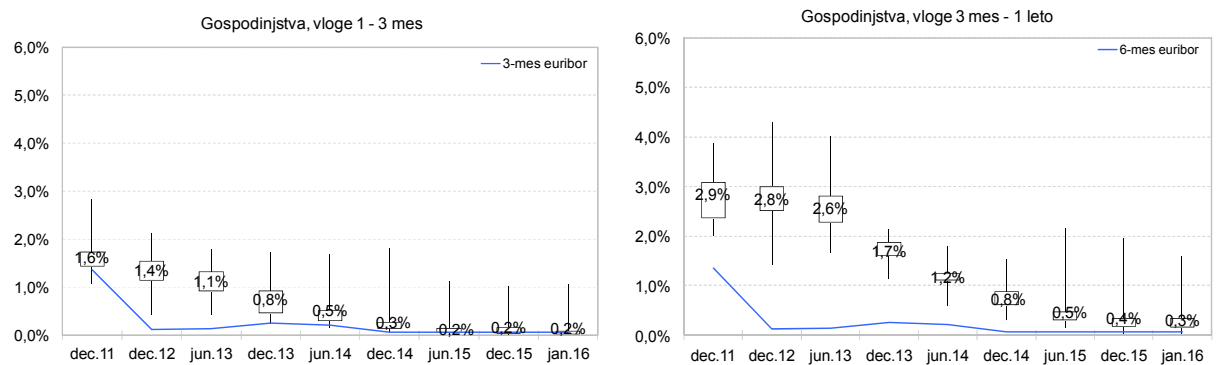
Slika 2: Primerjava slovenskih obrestnih mer z obrestnimi merami v evroobmočju za nove vloge gospodinjstev v odstotkih¹



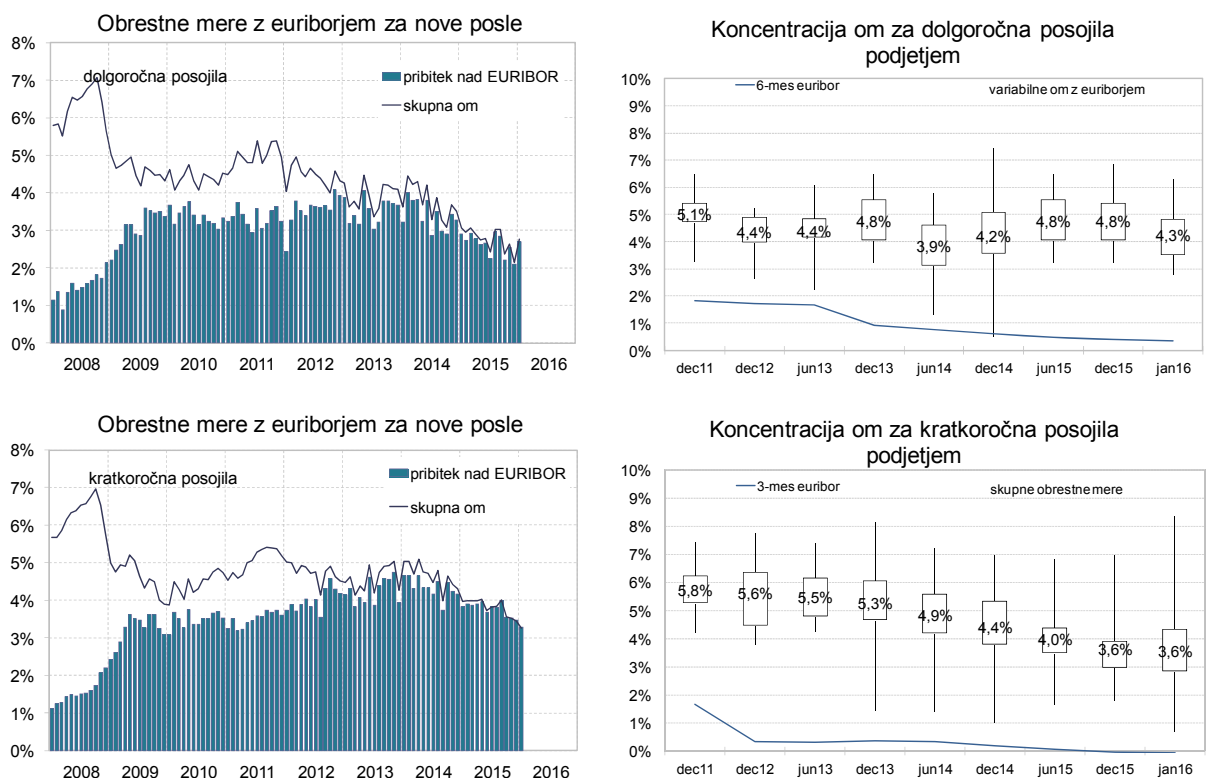
Opomba: ¹ Za Slovenijo so podatki o realiziranih obrestnih merah za vloge na voljo od maja 2005 dalje. Razlika do evroobmočja pred tem datumom je izračunana iz deklariranih obrestnih mer.

Vir: Banka Slovenije, ECB

Slika 3: Razpršenost obrestnih mer za vloge gospodinjstvom



Slika 4: Obrestne mere za posojila podjetjem



3. KAKOVOST TERJATEV BANK

a) Kakovost celotnega kreditnega portfelja - razvrščenih terjatev bank

Tabela 5¹: Zamude vseh razvrščenih terjatev nad 90 dni pri bankah po skupinah komitentov

	Razvrščene terjatve								Terjatve z zamudami nad 90 dni							
	v mio EUR				v %				v mio EUR				v %			
	dec.13	dec.14	dec.15	jan.16	dec.13	dec.14	dec.15	jan.16	dec.13	dec.14	dec.15	jan.16	dec.13	dec.14	dec.15	jan.16
Podjetja	17.155	14.663	13.539	13.373	41,7	39,1	38,7	38,1	3.508	2.590	2.087	2.015	20,4	17,7	15,4	15,1
DFO	1.851	1.243	1.030	1.034	4,5	3,3	2,9	2,9	454	199	129	124	24,5	16,0	12,5	12,0
Gospodinjstva ¹⁾	9.525	9.330	9.378	9.337	23,0	24,9	26,8	26,6	505	498	444	440	5,3	5,3	4,7	4,7
obrniki	794	722	695	692	1,9	1,9	2,0	2,0	149	119	97	95	18,7	16,5	14,0	13,7
prebivalstvo ¹⁾	8.730	8.608	8.683	8.645	21,1	23,0	24,8	24,7	356	378	347	345	4,1	4,4	4,0	4,0
Tujci	5.050	5.519	4.726	4.627	12,2	14,7	13,5	13,2	1.016	1.137	806	825	20,1	20,6	17,1	17,8
Država	3.524	3.411	3.320	3.357	8,3	9,1	9,5	9,6	35	24	16	11	1,0	0,7	0,5	0,3
Banke in hranilnice	2.644	1.960	1.453	1.481	6,4	5,2	4,1	4,2	1	0	1	3	0,1	0,0	0,1	0,2
Centralna banka	1.516	1.306	1.544	1.818	3,7	3,5	4,4	5,2	0	0	0	0	0,0	0,0	0,0	0,0
Drugo	52	51	39	39	0,1	0,1	0,1	0,1	0	0	0	0	0,0	0,0	0,0	0,0
Skupaj	41.316	37.484	35.028	35.067	100,0	100,0	100,0	100,0	5.520	4.448	3.482	3.419	13,4	11,9	9,9	9,7
brez FACTOR BANKE D.D. in PROBANKE D.D.									4.811	3.802	2.969	2.920	12,1	10,5	8,7	8,5

b) Kakovost razvrščenih terjatev samo do podjetij (nefinančnih podjetij)

Tabela 6¹: Zamude razvrščenih terjatev nad 90 dni do nefinančnih podjetij pri bankah po dejavnostih

	Znesek razvrščenih terjatev				Znesek razvrščenih terjatev z zamudo nad 90 dni				Delež razvrščenih terjatev z zamudo nad 90 po dejavnosti			
	dec.13	dec.14	dec.15	jan.16	dec.13	dec.14	dec.15	jan.16	dec.13	dec.14	dec.15	jan.16
Kmetijstvo, gozdarstvo, rib., rud.	240	208	192	189	39	39	29	26	16,3	19,0	15,1	13,6
Predelovalne dejavnosti	4.725	3.986	3.566	3.533	748	493	314	302	15,8	12,4	8,8	8,5
Elektrika, plin in voda, saniranje ok.	1.068	1.063	1.119	1.113	48	80	39	39	4,5	7,5	3,5	3,5
Gradbeništvo	1.943	1.524	1.316	1.301	953	674	521	513	49,0	44,2	39,6	39,4
Trgovina	3.184	2.607	2.521	2.511	596	489	410	389	18,7	18,8	16,3	15,5
Promet in skladiščenje	1.836	1.676	1.768	1.730	141	58	40	40	7,7	3,5	2,3	2,3
Gostinstvo	505	427	377	375	167	96	90	92	33,0	22,5	23,8	24,5
Informacije in komunikacije	451	483	366	367	61	66	55	55	13,6	13,8	14,9	14,9
Finančno posredništvo	362	238	182	158	116	36	41	25	32,0	15,2	22,6	15,9
Poslovanje z nepremičninami	843	802	718	711	199	251	284	271	23,6	31,3	39,6	38,1
Strokovne in druge poslovne dej.	1.636	1.322	1.121	1.095	407	272	237	237	24,9	20,6	21,1	21,6
Javne storitve	361	326	293	292	34	34	27	28	9,5	10,6	9,2	9,5
Skupaj	17.153	14.662	13.539	13.373	3.508	2.590	2.087	2.015	20,5	17,7	15,4	15,1

Opomba: ¹Podatki o zamudah od maja 2012 dalje so poročani po spremenjenem Navodilu za izvajanje Sklepa o ocenjevanju izgub iz kreditnega tveganja bank in hranilnic, po katerem se kot obveznost v zamudi šteje vsota vseh zapadlih obveznosti dolžnika do banke najkasneje, ko ta presega 2% črpave izpostavljenosti do tega dolžnika ali 50.000 EUR, vendar ni manjša kot 200 EUR.