

# **POSLOVANJE BANK V TEKOČEM LETU, GIBANJA NA KAPITALSKEM TRGU IN OBREŠTNE MERE**

**KAZALO**

1. Glavne značilnosti in izkazi poslovanja bank	1
2. Obrestne mere bank	3
3. Kapitalski trg in vzajemni skladi	5
4. Kakovost terjatev bank	7

## GLAVNE ZNAČILNOSTI IN IZKAZI POSLOVANJA BANK\*

Tabela 1: Aktiva in pasiva bank, stanje 30. april 2012

BILANCA STANJA po prevedbi na MSRP <i>Stanja v mio EUR; rasti v %</i>	Stanje		Struktura		Prir. v mio EUR		Rasti v %	
	dec. 11	v %	apr. 12	v %	v apr. 12	v 2012 kum.	v apr. 12	medletno
<b>Aktiva</b>	<b>48.748</b>	<b>100,0</b>	<b>49.386</b>	<b>100,0</b>	<b>-199,5</b>	<b>637,7</b>	<b>-0,4</b>	<b>-1,1</b>
Denar v blagajni in stanje na računih pri CB	1.374	2,8	1.460	3,0	-84,6	85,6	-5,5	63,2
Kreditni	37.663	77,3	38.307	77,6	-5,7	643,5	0,0	-2,2
<b>a) Bankam</b>	<b>4.652</b>	<b>9,5</b>	<b>5.331</b>	<b>10,8</b>	<b>76,9</b>	<b>679,8</b>	<b>1,5</b>	<b>12,9</b>
banke doma	3.301	6,8	3.269	6,6	1,2	-31,5	0,0	1,2
banke tujina	1.351	2,8	2.062	4,2	75,7	711,3	3,8	38,4
banke kratkoročno	1.394	2,9	2.209	4,5	104,1	815,0	4,9	51,6
banke dolgoročno	3.258	6,7	3.123	6,3	-27,2	-135,2	-0,9	-4,4
banke v domači valuti	4.218	8,7	4.945	10,0	96,6	726,7	2,0	12,8
banke doma v tuji valuti	434	0,9	387	0,8	-19,6	-46,9	-4,8	14,7
<b>b) Nebančnemu sektorju</b>	<b>32.875</b>	<b>67,4</b>	<b>32.770</b>	<b>66,4</b>	<b>-126,3</b>	<b>-104,5</b>	<b>-0,4</b>	<b>-4,4</b>
od tega nefinančnim družbam	18.293	37,5	18.120	36,7	-53,7	-173,1	-0,3	-7,5
gospodinjstvom	8.836	18,1	8.733	17,7	-36,8	-103,2	-0,4	0,7
državi	1.218	2,5	1.538	3,1	7,7	319,2	0,5	32,3
drugim fin. org.	1.809	3,7	1.777	3,6	-0,7	-32,0	0,0	-9,8
tujcem	2.660	5,5	2.546	5,2	-42,4	-113,9	-1,6	-10,5
<b>c) Dolžniški vredn. papirji in druga finan. sredstva iz skupine kred. in terj.</b>	<b>137</b>	<b>0,3</b>	<b>205</b>	<b>0,4</b>	<b>43,7</b>	<b>68,2</b>	<b>27,1</b>	<b>39,0</b>
Finančna sredstva skupaj/VP	7.865	16,1	7.844	15,9	-75,9	-20,9	-1,0	-5,2
Finančna sredstva namenjena trgovanju	460	0,9	565	1,1	-6,3	104,9	-1,1	-4,9
od tega dolžniški vrednostni papirji	125	0,3	256	0,5	-3,6	130,7	-1,4	12,6
... vrednostni papirji (VP) države	19	0,0	15	0,0	-0,9	-3,8	-5,9	-37,6
Fin. sredst. pripozn. po poš. vredn. skozi izkaz posl. izida	299	0,6	289	0,6	-9,8	-10,4	-3,3	-5,5
od tega dolžniški vrednostni papirji	257	0,5	248	0,5	-10,1	-8,8	-3,9	-1,2
Finančna sredstva, razpoložljiva za prodajo	4.803	9,9	4.620	9,4	-36,8	-183,0	-0,8	-17,9
od tega dolžniški vrednostni papirji	4.256	8,7	4.065	8,2	-50,3	-190,0	-1,2	-18,9
... vrednostni papirji (VP) države	2.915	6,0	2.736	5,5	-62,9	-178,7	-2,2	-17,0
Finančna sredstva v posesti do zapadlosti	2.303	4,7	2.371	4,8	-23,1	67,6	-1,0	35,9
od tega dolžniški vrednostni papirji	2.303	4,7	2.371	4,8	-23,1	67,6	-1,0	35,9
... vrednostni papirji (VP) države	1.957	4,0	2.039	4,1	-16,8	81,9	-0,8	55,3
Dolgoročne naložbe v kapital družb v skupini	713	1,5	707	1,4	-1,0	-5,8	-0,1	0,8
Ostalo	1.133	2,3	1.069	2,2	-32,4	-64,6	-2,9	16,6
<b>Pasiva</b>	<b>48.748</b>	<b>100,0</b>	<b>49.386</b>	<b>100,0</b>	<b>-199,5</b>	<b>637,7</b>	<b>-0,4</b>	<b>-1,1</b>
Fin. obveznosti do Evrosistema	1.703	3,5	3.769	7,6	23,1	2065,4	0,6	1030,3
FO, merjene po odplačni vrednosti (vloge)	42.354	86,9	40.855	82,7	-166,9	-1498,1	-0,4	-8,3
<b>a) Obveznosti do bank</b>	<b>12.909</b>	<b>26,5</b>	<b>12.017</b>	<b>24,3</b>	<b>-55,8</b>	<b>-892,0</b>	<b>-0,5</b>	<b>-14,6</b>
od tega do domačih bank	3.318	6,8	3.275	6,6	-4,6	-43,0	-0,1	0,7
od tega do tujih bank	9.590	19,7	8.741	17,7	-51,2	-848,9	-0,6	-19,2
<b>b) Obveznosti do neban. sekt. (vloge NS)</b>	<b>24.170</b>	<b>49,6</b>	<b>23.886</b>	<b>48,4</b>	<b>-118,0</b>	<b>-283,3</b>	<b>-0,5</b>	<b>-0,8</b>
od tega do nefinančnih družb (podjetij)	3.857	7,9	3.759	7,6	-25,9	-97,9	-0,7	0,6
gospodinjstev	14.539	29,8	14.676	29,7	24,2	136,5	0,2	2,6
države	3.442	7,1	2.953	6,0	-97,2	-489,0	-3,2	-21,3
drugih finančnih organizacij	1.459	3,0	1.552	3,1	-23,5	92,9	-1,5	8,8
<b>c) Dolžniški vrednostni papirji</b>	<b>3.712</b>	<b>7,6</b>	<b>3.340</b>	<b>6,8</b>	<b>-25,0</b>	<b>-372,2</b>	<b>-0,7</b>	<b>-26,0</b>
<b>d) Podrejene obveznosti</b>	<b>1.423</b>	<b>2,9</b>	<b>1.433</b>	<b>2,9</b>	<b>2,6</b>	<b>10,1</b>	<b>0,2</b>	<b>-6,0</b>
<b>e) Druga finančne obveznosti, merjene po odplačni vrednosti</b>	<b>140</b>	<b>0,3</b>	<b>179</b>	<b>0,4</b>	<b>29,3</b>	<b>39,4</b>	<b>19,5</b>	<b>-45,1</b>
FO, vez. na fin. sred. brez pog. za odpr. pripozn.	8	0,0	47	0,1	-8,3	39,2	-15,0	180,3
tuje banke	8	0,0	47	0	-8,3	39,2	-15,0	180,3
Rezervacije	230	0,5	236	0,5	-1,3	6,5	-0,5	17,1
Kapital	3.924	8,0	3.972	8,0	-40,5	47,5	-1,0	-8,9
Ostalo	530	1,1	507	1,0	-5,6	-22,9	-1,1	0,2
<b>BILANČNA VSOTA</b>	<b>48.748</b>	<b>100,0</b>	<b>49.386</b>	<b>100,0</b>	<b>-199,5</b>	<b>637,7</b>	<b>-0,4</b>	<b>-1,1</b>

\* Podatki o poslovanju bank v tej publikaciji temeljijo na knjigovodskih podatkih bank, ki se metodološko razlikujejo od statističnih podatkov. Podatki o posojilih se razlikujejo še zato, ker podatki v tej publikaciji vključujejo tudi posojila tujcem, upoštevajo neto princip (zneski zmanjšani za popravke vrednosti) ter ne vključujejo netržnih vrednostnih papirjev.

Tabela 2: Izkaz poslovnega izida 2010, 2011 in 2012 (1 - 4)

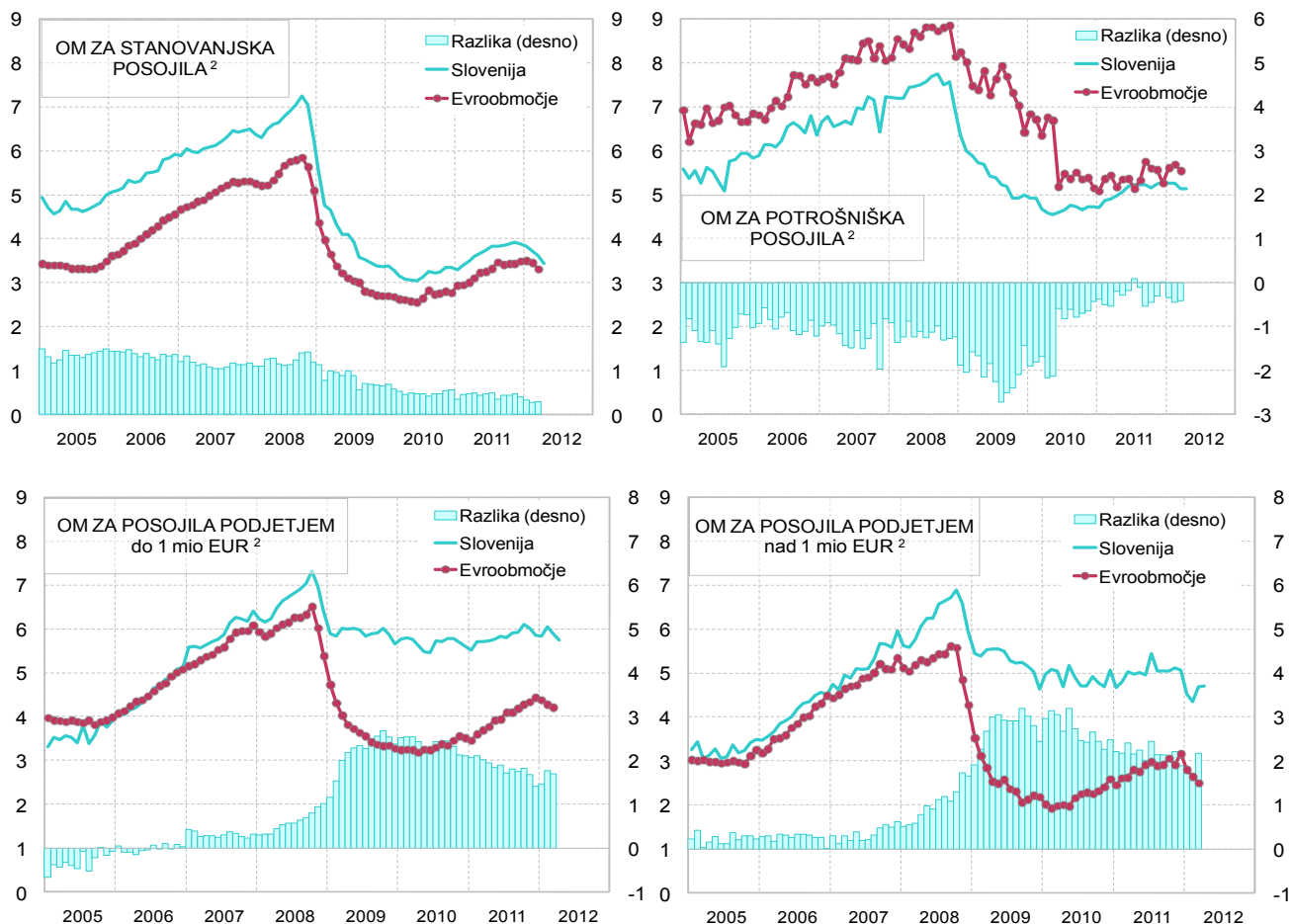
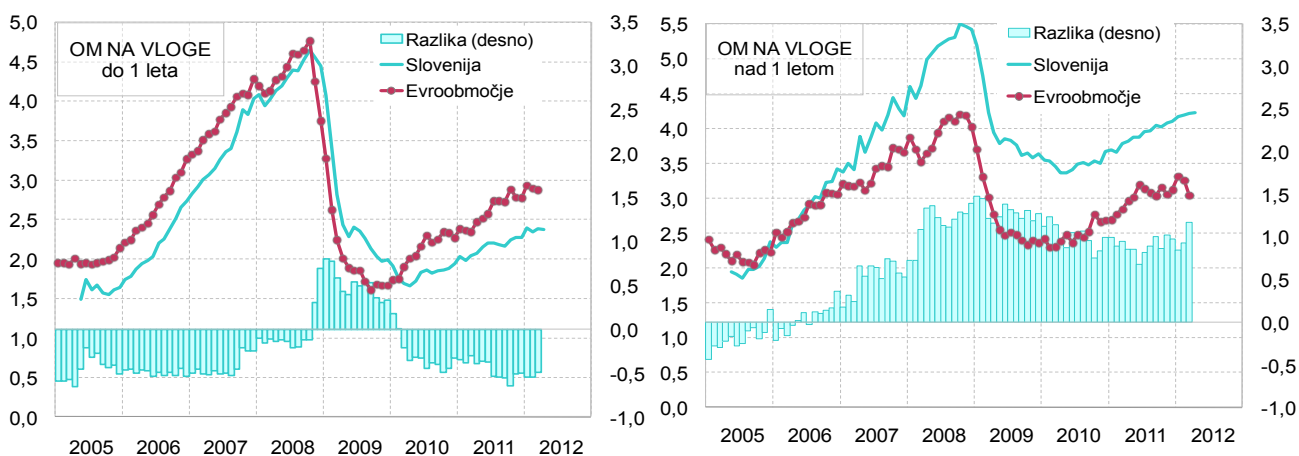
IZKAZ POSLOVNEGA IZIDA v mio EUR; rasti v %	2010		2011		2011		2012		Medl. rast. apr. 2012/2011
	jan.-dec.	Strukt. v %	jan.-dec.	Strukt. v %	jan.-apr.	Strukt. v %	jan.-apr.	Strukt. v %	
Prihodki od obresti	2.054,5		2.184,2		733,3		725,3		-1,1
Odhodki od obresti	1.016,7		1.177,5		392,8		406,1		3,4
<b>Čiste obresti</b>	<b>1.037,8</b>	<b>70,4</b>	<b>1.006,6</b>	<b>70,4</b>	<b>340,5</b>	<b>71,7</b>	<b>319,2</b>	<b>71,5</b>	<b>-6,3</b>
<b>Neobrestni prihodki</b>	<b>436,6</b>	<b>29,6</b>	<b>423,0</b>	<b>29,6</b>	<b>134,3</b>	<b>28,3</b>	<b>127,0</b>	<b>28,5</b>	<b>-5,5</b>
od tega neto opravnine	343,2	23,3	339,9	23,8	113,3	23,9	110,7	24,8	-2,3
od tega čisti dobički/izgube iz FS in obvez. namenjenih trgovanju	-48,5	-3,3	-9,9	-0,7	-1,2	-0,3	-6,8	-1,5	...
<b>Bruto dohodek</b>	<b>1.474,4</b>	<b>100,0</b>	<b>1.429,6</b>	<b>100,0</b>	<b>474,8</b>	<b>100,0</b>	<b>446,2</b>	<b>100,0</b>	<b>-6,0</b>
<b>Operativni stroški</b>	<b>765,9</b>	<b>51,9</b>	<b>762,8</b>	<b>53,4</b>	<b>244,7</b>	<b>51,5</b>	<b>241,5</b>	<b>54,1</b>	<b>-1,3</b>
<b>Neto oslabitve in rezervacije</b>	<b>809,7</b>	<b>54,9</b>	<b>1.205,9</b>	<b>84,4</b>	<b>175,8</b>	<b>37,0</b>	<b>238,4</b>	<b>53,4</b>	<b>35,6</b>
od tega neto oslabitve FS mer.po odplač.vred.in rezervacije	638,7	43,3	948,9	66,4	158,6	33,4	225,7	50,6	42,3
<b>Dobiček pred obdavčitvijo</b>	<b>-101,2</b>	<b>-6,9</b>	<b>-539,1</b>	<b>-37,7</b>	<b>54,3</b>	<b>11,4</b>	<b>-33,7</b>	<b>-7,6</b>	<b>-162,1</b>
Davki	3,1		95,1		-12,1		-19,4		...
Dobiček po obdavčitvi	-98,1		-444,1		42,2		-53,1		...

Tabela 3: Nekateri kazalci poslovanja (v %)

v %	Konec obdobja			
	2010	2011	apr.2011	apr.2012
<b>Profitabilnost</b>				
Marža finančnega posredništva*	2,87	2,86	2,88	2,78
Donos na aktivo (ROA)	-0,20	-1,08	0,33	-0,21
Donos na kapital (ROE)	-2,36	-12,67	4,03	-2,58
Obrestna marža na obrestonosno aktivo	2,13	2,13	2,17	2,10
Neto neobrestni prihodki/oper. stroški	57,01	55,45	54,88	52,58
<b>Stroški poslovanja</b>				
Stroški dela/povp. aktiva	0,80	0,82	0,83	0,83
Drugi stroški/povp. aktiva	0,69	0,71	0,65	0,67
<b>Kvaliteta aktive</b>				
Oslabitve finančnih sredstev merjenih po odplačni vrednosti/Bruto aktiva	4,55	5,90	4,62	6,27

*Bruto dohodek/povp. akt.\**

## OBRETNOSTNE MERE BANK

Slika 1: Primerjava slovenskih obrestnih mer za nova posojila z obrestnimi merami v evroobmočju v odstotkih<sup>1</sup>Slika 2: Primerjava slovenskih obrestnih mer z obrestnimi merami v evroobmočju za nove vloge gospodinjstev v odstotkih<sup>3</sup>

<sup>1</sup> Upoštevana so nova posojila pri katerih je pogodbeno obrestna mera variabilna oziroma fiksna do enega leta. Od maja 2005 so podatki za Slovenijo metodološko usklajeni z metodologijo ECB, pred tem pa so ocenjeni na podlagi poročila osmih bank.

<sup>2</sup> Evrska posojila s fiksno OM ali z začetnim obdobjem vezave OM do enega leta.

<sup>3</sup> Za Slovenijo so podatki o realiziranih obrestnih merah za vloge na voljo od maja 2005 dalje. Razlika do evroobmočja pred tem datumom je izračunana iz deklariranih obrestnih mer.

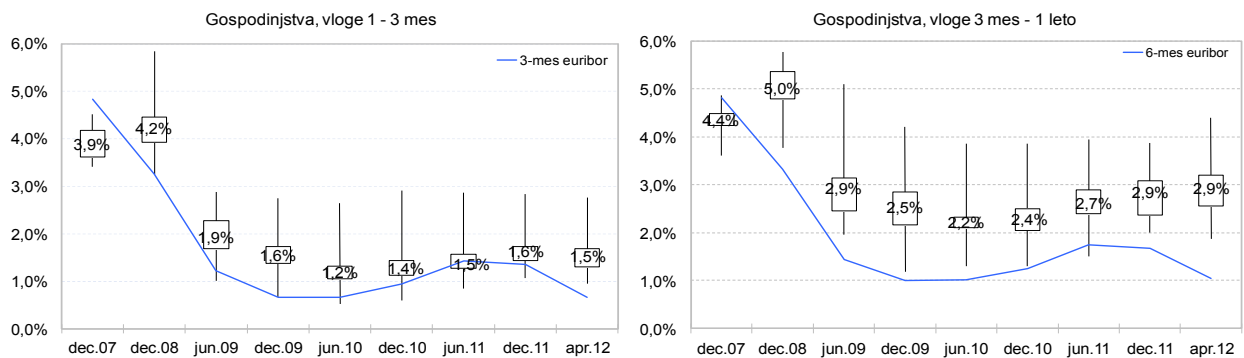
Vir: Banka Slovenije, ECB

Tabela 4: Primerjava slovenskih obrestnih mer z obrestnimi merami v evroobmočju v odstotkih

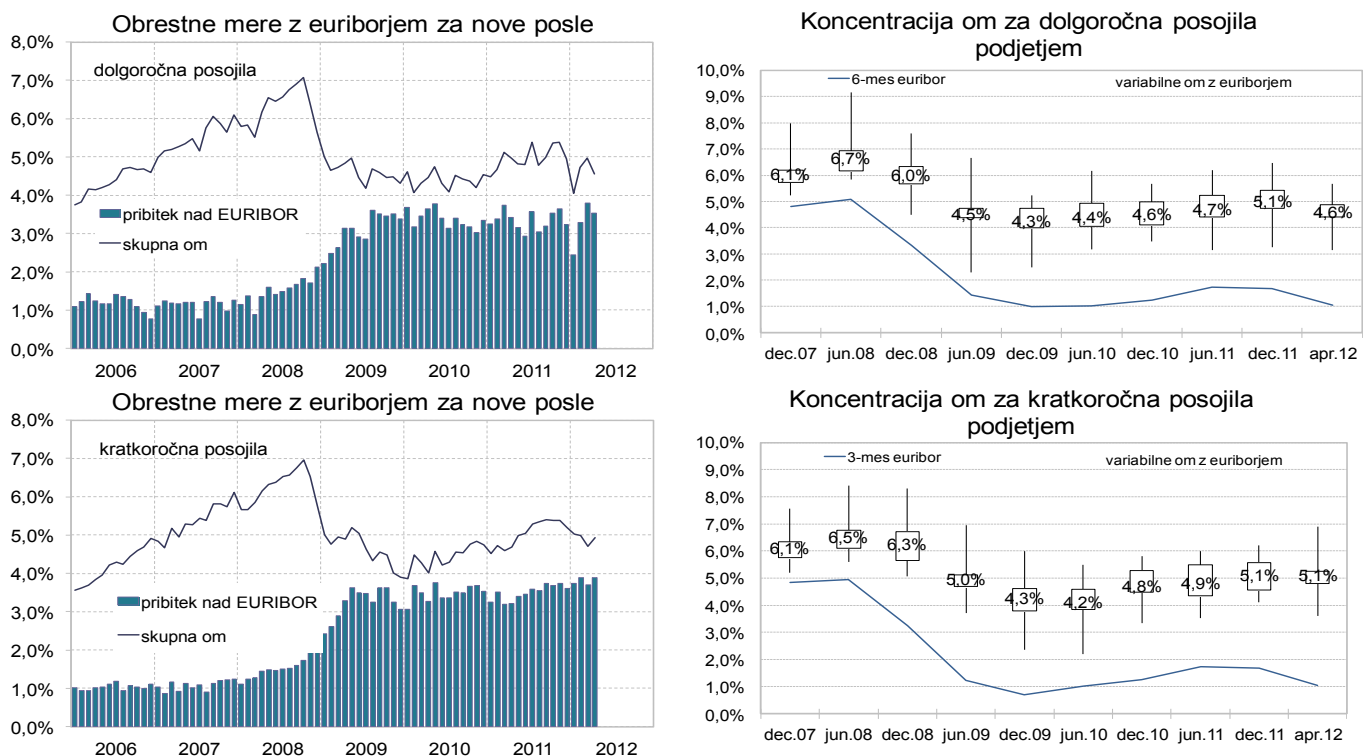
	Obrestna mera ECB	Posojila								Vloge gospodinjstev			
		Gospodinjstvom				Podjetjem				do 1 leta		nad 1 letom	
		Stanovajska		Potrošniška		do 1 mio EUR		nad 1 mio EUR		EMU	SLO	EMU	SLO
dec.06	3,50	4,6	5,9	7,6	6,4	5,1	5,1	4,5	4,5	3,3	2,7	3,1	3,4
dec.07	4,00	5,3	6,5	8,1	7,2	6,1	6,4	5,3	6,0	4,3	4,0	3,7	4,2
dec.08	2,50	5,1	6,3	8,1	6,9	5,4	6,4	4,3	5,9	3,8	4,4	4,0	5,4
dec.09	1,00	2,7	3,4	6,4	5,0	3,3	5,6	2,2	4,6	1,7	2,0	2,4	3,6
jun.10	1,00	2,6	3,0	5,2	4,6	3,2	5,5	2,2	4,9	2,2	1,8	2,4	3,4
dec.10	1,00	2,8	3,3	5,2	4,7	3,5	5,6	2,6	5,1	2,3	1,9	2,7	3,7
jan.11	1,00	2,9	3,3	5,1	4,7	3,5	5,5	2,5	4,7	2,4	2,0	2,7	3,7
feb.11	1,00	3,0	3,4	5,4	4,9	3,6	5,7	2,6	4,8	2,4	2,0	2,8	3,7
mar.11	1,00	3,0	3,5	5,4	4,9	3,7	5,7	2,6	5,0	2,3	2,0	2,8	3,8
apr.11	1,25	3,1	3,6	5,2	5,0	3,8	5,7	2,8	5,0	2,5	2,1	3,0	3,8
maj.11	1,25	3,2	3,7	5,3	5,1	3,9	5,8	2,8	5,0	2,5	2,1	3,0	3,9
jun.11	1,25	3,3	3,7	5,4	5,2	3,9	5,8	2,9	4,9	2,6	2,2	3,2	3,9
jul.11	1,50	3,3	3,8	5,1	5,2	4,1	5,8	3,0	5,4	2,7	2,2	3,1	4,0
avg.11	1,50	3,5	3,8	5,3	5,2	4,1	5,9	2,9	5,0	2,7	2,2	3,1	4,0
sep.11	1,50	3,4	3,9	5,8	5,2	4,2	5,9	2,9	5,0	2,7	2,2	3,0	4,0
okt.11	1,50	3,4	3,9	5,6	5,2	4,3	6,1	3,1	5,1	2,9	2,2	3,2	4,0
nov.11	1,25	3,4	3,9	5,6	5,2	4,3	6,0	2,9	5,1	2,8	2,3	3,1	4,1
dec.11	1,00	3,5	3,9	5,3	5,3	4,4	5,8	3,2	5,1	2,8	2,3	3,1	4,1
jan.12	1,00	3,5	3,8	5,6	5,3	4,4	5,8	2,8	4,5	2,9	2,4	3,3	4,2
feb.12	1,00	3,4	3,7	5,7	5,3	4,3	6,0	2,7	4,3	2,9	2,3	3,3	4,2
mar.12	1,00	3,3	3,6	5,5	5,1	4,2	5,9	2,5	4,7	2,9	2,4	3,0	4,2
apr.12	1,00	-	3,4	-	5,1	-	5,7	-	4,7	-	2,4	-	4,2

Vir: Banka Slovenije ECB

Slika 3: Razpršenost obrestnih mer za vloge gospodinjstvom

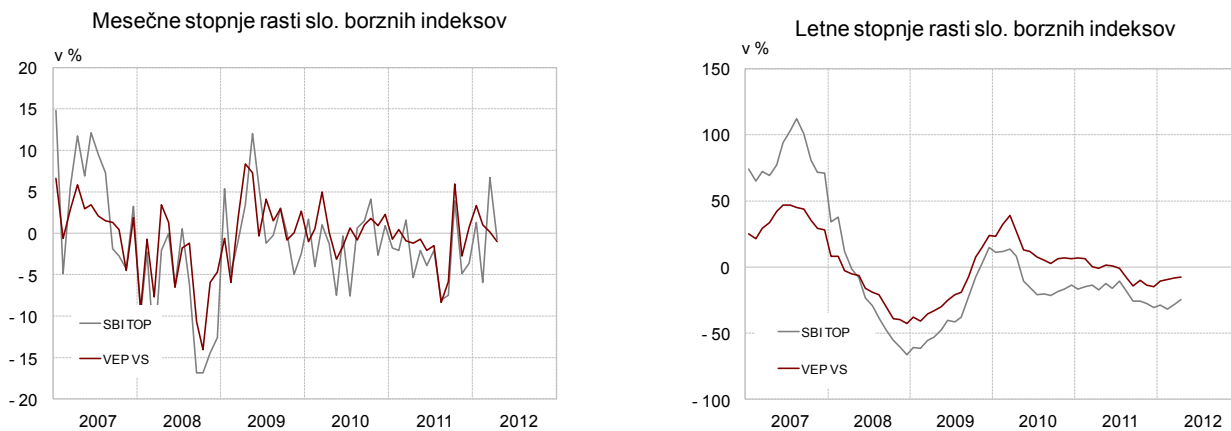


Slika 4: Obrestne mere za posojila podjetjem

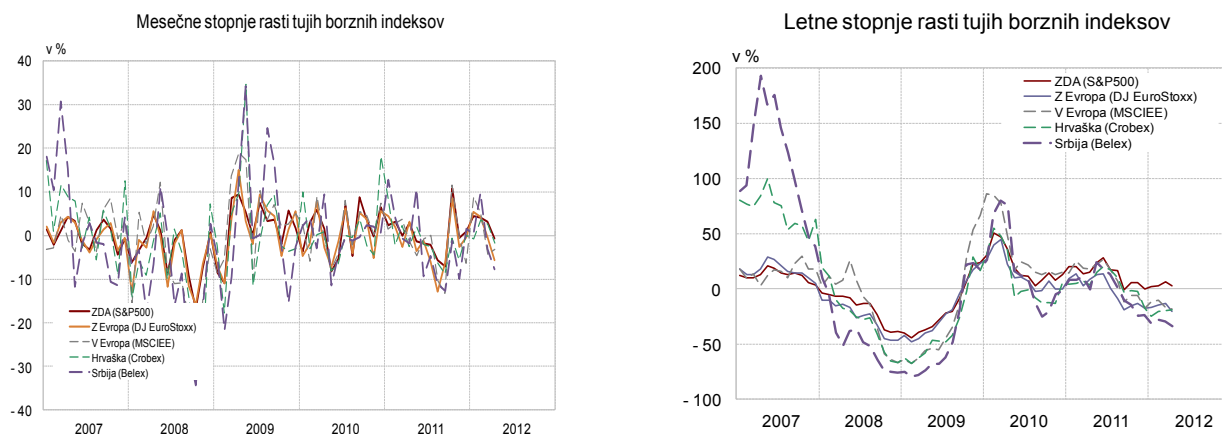


## KAPITALSKI TRG IN VZAJEMNI SKLADI

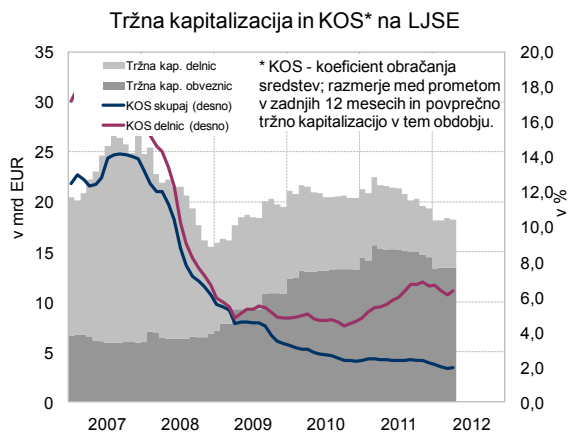
Slika 5: Mesečne in letne rasti slovenskih borznih indeksov



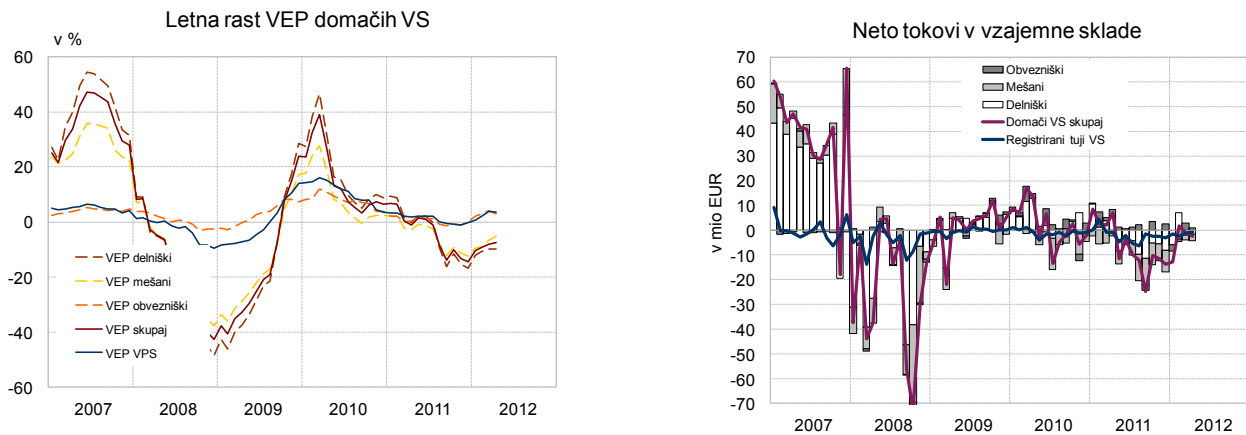
Slika 6: Mesečne in letne rasti tujih borznih indeksov



Slika 7: Tržna kapitalizacija in koeficient obračanja sredstev na Ljubljanski borzi



Slika 8: Letne stopnje rasti VEP in mesečni neto denarni tokovi v vzajemne sklade



Vir: Vzajemci.com, ATVP

Tabela 5: Struktura naložb vzajemnih skladov

	Jan	Feb	Mar	Apr	Maj	Jun	Jul	Avg	Sep	Okt	Nov	Dec	Povp. leta
<b>2011</b>													
Sredstva VS skupaj (v mio EUR)	2.047,2	2.064,3	2.036,2	2.075,6	2.051,8	2.012,5	1.981,6	1.919,3	1.784,7	1.879,1	1.827,6	1.816,5	1.958,0
Delnice (v %)	15,5	14,8	14,9	15,1	15,3	15,0	14,7	19,4	19,0	18,5	18,0	17,7	16,5
Obveznice (v %)	4,4	4,2	4,1	3,9	3,8	3,8	3,9	4,5	4,6	4,3	4,5	4,8	4,2
Bančni depoziti (v %)	6,8	6,6	6,0	6,5	7,1	7,4	6,8	6,9	7,0	7,0	7,8	7,4	6,9
Tuje naložbe (v %)	73,0	74,1	74,9	74,3	73,4	73,4	74,2	68,7	69,0	69,8	69,5	69,8	72,0
Drugo (v %)	0,4	0,3	0,2	0,2	0,4	0,3	0,4	0,4	0,4	0,5	0,3	0,3	0,3
<b>2012</b>													
Sredstva VS skupaj (v mio EUR)	1.877,9	1.907,2	1.913,4	1.888,5									1.896,8
Delnice (v %)	16,7	15,9	16,6	16,4									16,4
Obveznice (v %)	4,6	4,4	4,5	4,5									4,5
Bančni depoziti (v %)	7,5	7,3	8,3	8,5									7,9
Tuje naložbe (v %)	70,9	71,9	70,4	70,4									70,9
Drugo (v %)	0,4	0,5	0,3	0,2									0,4

Vir: ATVP



## KAKOVOST TERJATEV BANK

## a) Kakovost celotnega kreditnega portfelja - razvrščenih terjatev bank

Tabela 6: Bonitetna struktura vseh razvrščenih terjatev in pokritost z rezervacijami in oslabitvami

	31.12.2010			31.12.2011			30.4.2012		
	Razvrščene terjatve		Pokritost terjatev z oslabitvami (v %)	Razvrščene terjatve		Pokritost terjatev z oslabitvami (v %)	Razvrščene terjatve		Pokritost terjatev z oslabitvami (v %)
	terjatve	Oslabitve		terjatve	Oslabitve		terjatve	Oslabitve	
Skupaj (v mio EUR)	49.766	2.420	4,86	49.466	3.249	6,57	50.629	3.490	6,89
	Struktura v %			Struktura v %			Struktura v %		
A	70,60	5,7	0,4	66,02	3,3	0,3	62,80	2,6	0,3
B	21,35	19,8	4,5	22,65	14,6	4,2	25,18	13,9	3,8
C	4,35	22,4	25,0	5,13	20,9	26,8	5,44	20,8	26,3
D	2,91	35,8	60,0	5,50	50,6	60,4	5,80	51,4	61,1
E	0,79	16,3	100,1	0,70	10,6	100,0	0,78	11,3	100,0

Tabela 7: Zamude vseh razvrščenih terjatev pri bankah po skupinah komitentov

	Razvrščene terjatve, struktura v %			Delež terjatev z zamudami v posamezni skupini komitentov					
				skupne zamude			od tega: zamude nad 90 dni		
	dec.10	dec.11	apr.12	dec.10	dec.11	apr.12	dec.10	dec.11	apr.12
Skupaj (v mio EUR)	49.766	49.467	50.627	6.822	9.462	10.680	3.688	5.547	6.598
				v %					
Podjetja	49,8	49,1	47,7	21,3	28,8	33,1	12,3	18,5	22,3
DFO	4,8	4,4	4,2	19,2	25,3	29,5	6,9	18,9	20,5
Gospodinjstva <sup>1)</sup>	20,3	20,7	20,1	9,8	10,2	-	4,0	4,5	-
obrniki	2,0	2,1	1,9	21,1	21,7	25,8	12,8	14,1	15,8
prebivalstvo <sup>1)</sup>	18,3	18,6	18,2	8,6	8,9	-	3,1	3,5	-
Tujci	12,8	11,4	12,3	12,6	15,5	16,5	5,2	8,7	9,5
Država	4,0	5,7	6,3	1,4	28,6	1,4	0,1	0,8	0,6
Banke in hranilnice	7,6	7,5	7,3	1,4	0,2	19,7	0,2	0,1	0,1
Centralna banka	0,6	0,8	1,7	0,0	0,0	0,0	0,0	0,0	0,0
Drugo	0,1	0,4	0,4	0,0	0,0	0,0	0,0	0,0	0,0
Skupaj	100,0	100,0	100,0	13,6	19,1	21,1	7,4	11,2	13,0

1) Podatki za zamude prebivalstva za leti 2010 in 2011 so ocenjeni na podlagi letnih anket bank. Ocene so upoštevane tudi v agregatu gospodinjstev.

## b) Kakovost razvrščenih terjatev samo do podjetij (nefinančnih podjetij)

Tabela 8: Zamude razvrščenih terjatev do nefinančnih podjetij pri bankah po dejavnostih

	Število podjetij z zamudo <sup>1)</sup>		Deleži števila zamudnikov v skupnem številu podjetij v dejavnosti				Povprečno število dni zamude pri zamudnikih		Delež razvrščene aktive zamudnikov v dejavnosti			
			skupaj z zamudo		z zamudo nad 90 dni				skupaj z zamudo		z zamudo nad 90 dni	
	dec.11	apr.12	dec.11	apr.12	dec.11	apr.12	dec.11	apr.12	dec.11	apr.12	dec.11	apr.12
Kmetijstvo, gozdarstvo, rib., rud.	47	54	21,2	24,3	13,5	15,3	492,9	351,3	16,3	24,9	9,4	9,5
Predelovalne dejavnosti	856	921	20,9	22,4	13,5	14,3	381,1	370,2	22,7	28,9	11,4	15,8
Elektrika, plin in voda, saniranje ok.	45	50	12,9	13,3	5,8	6,9	106,2	207,3	9,7	6,1	2,2	3,5
Gradbeništvo	1021	1092	34,3	36,4	27,0	28,4	336,7	407,6	66,1	70,5	49,9	57,7
Trgovina	1369	1463	20,3	21,5	15,2	15,7	559,3	482,3	17,3	21,9	11,8	11,8
Promet in skladiščenje	353	369	24,6	25,4	18,1	18,8	256,3	299,4	18,6	19,7	11,3	11,2
Gostinstvo	285	314	27,4	29,1	20,2	19,8	251,1	253,8	31,4	40,6	14,5	22,0
Informacije in komunikacije	177	181	12,3	12,6	8,6	8,7	509,4	609,2	32,9	34,4	25,5	27,9
Finančno posredništvo	40	43	24,2	25,6	18,8	20,2	354,3	421,7	35,7	39,3	20,7	34,2
Poslovanje z nepremičninami	183	197	26,8	28,8	17,7	20,5	383,9	403,2	28,2	33,6	17,3	21,5
Strokovne in druge poslovne dej.	710	764	13,7	14,6	9,5	10,1	499,9	516,6	28,8	33,4	20,3	23,1
Javne storitve	157	162	11,8	12,0	7,6	8,1	254,9	201,1	12,9	19,3	5,0	4,5
Skupaj	5.244	5.611	20,4	21,6	14,7	15,4	381,5	407,2	28,8	33,1	18,5	22,2

Opomba<sup>1)</sup>: vključena so tudi ukinjena podjetja in podjetja, ki so v postopku stečaja oz. likvidacije.