

POSLOVANJE BANK V TEKOČEM LETU, GIBANJA NA KAPITALSKEM TRGU IN OBREŠTNE MERE

JUNIJ 2012

KAZALO

1. Glavne značilnosti in izkazi poslovanja bank	1
2. Obrestne mere bank	3
3. Kapitalski trg in vzajemni skladi	5
4. Kakovost terjatev bank	7

GLAVNE ZNAČILNOSTI IN IZKAZI POSLOVANJA BANK*

Tabela 1: Aktiva in pasiva bank, stanje 31. maj 2012

BILANCA STANJA po prevedbi na MSRP Stanja v mio EUR; rasti v %	Stanje		Struktura		Prir. v mio EUR		Rasti v %	
	dec. 11	v %	maj 2012	v %	maj 2012	v 2012 kum.	maj 2012	medletno
Aktiva	48.748	100,0	49.090	100,0	-295,9	341,8	-0,6	-1,8
Denar v blagajni in stanje na računih pri CB	1.374	2,8	1.615	3,3	155,4	241,1	10,6	62,7
Kredit	37.663	77,3	37.869	77,1	-437,4	206,1	-1,1	-3,4
a) Bankam	4.652	9,5	5.026	10,2	-304,9	374,9	-5,7	6,2
banke doma	3.301	6,8	3.182	6,5	-87,2	-118,8	-2,7	-1,3
banke tujina	1.351	2,8	1.845	3,8	-217,6	493,7	-10,6	22,5
banke kratkoročno	1.394	2,9	1.976	4,0	-232,5	582,5	-10,5	30,4
banke dolgoročno	3.258	6,7	3.050	6,2	-72,4	-207,6	-2,3	-5,1
banke v domači valuti	4.218	8,7	4.646	9,5	-298,3	428,4	-6,0	6,2
banke doma v tuji valuti	434	0,9	380	0,8	-6,5	-53,5	-1,7	7,0
b) Nebančnemu sektorju	32.875	67,4	32.660	66,5	-110,4	-214,9	-0,3	-4,8
od tega nefinančnim družbam	18.293	37,5	18.037	36,7	-83,2	-256,3	-0,5	-7,6
gospodinjstvom	8.836	18,1	8.729	17,8	-4,2	-107,4	0,0	-0,3
državi	1.218	2,5	1.532	3,1	-5,8	313,4	-0,4	31,7
drugim. fin. org.	1.809	3,7	1.760	3,6	-16,4	-48,4	-0,9	-10,4
tujcem	2.660	5,5	2.545	5,2	-0,9	-114,9	0,0	-10,9
c) Dolžniški vredn. papirji in druga finan. sredstva iz skupine kred. in terj.	137	0,3	183	0,4	-22,1	46,1	-10,8	13,9
Finančna sredstva skupaj/VP	7.865	16,1	7.825	15,9	-18,7	-39,6	-0,2	-4,1
Finančna sredstva namenjena trgovanju	460	0,9	590	1,2	25,2	130,1	4,5	-6,5
od tega dolžniški vrednostni papirji	125	0,3	259	0,5	3,1	133,9	1,2	4,3
... vrednostni papirji (VP) države	19	0,0	8	0,0	-7,3	-11,1	-48,1	-67,1
Fin. sredst. pripozn. po poš. vredn. skozi izkaz posl. izida	299	0,6	289	0,6	-0,2	-10,6	-0,1	-3,1
od tega dolžniški vrednostni papirji	257	0,5	250	0,5	2,0	-6,9	0,8	2,9
Finančna sredstva, razpoložljiva za prodajo	4.803	9,9	4.562	9,3	-57,7	-240,7	-1,2	-17,4
od tega dolžniški vrednostni papirji	4.256	8,7	4.031	8,2	-34,8	-224,8	-0,9	-18,3
... vrednostni papirji (VP) države	2.915	6,0	2.731	5,6	-4,8	-183,5	-0,2	-16,4
Finančna sredstva v posesti do zapadlosti	2.303	4,7	2.385	4,9	14,0	81,5	0,6	39,6
od tega dolžniški vrednostni papirji	2.303	4,7	2.385	4,9	14,0	81,5	0,6	39,6
... vrednostni papirji (VP) države	1.957	4,0	2.063	4,2	24,0	105,9	1,2	57,8
Dolgoročne naložbe v kapital družb v skupini	713	1,5	707	1,4	0,0	-5,8	0,0	-0,2
Ostalo	1.133	2,3	1.073	2,2	4,8	-59,8	0,4	17,4
Pasiva	48.748	100,0	49.090	100,0	-295,9	341,8	-0,6	-1,8
Fin. obveznosti do Evrosistema	1.703	3,5	3.757	7,7	-11,8	2053,6	-0,3	780,9
FO, merjene po odplačni vrednosti (vloge)	42.354	86,9	40.581	82,7	-274,3	-1772,4	-0,7	-8,4
a) Obveznosti do bank	12.909	26,5	11.560	23,5	-456,7	-1348,8	-3,8	-16,7
od tega do domačih bank	3.318	6,8	3.189	6,5	-86,4	-129,5	-2,6	-1,7
od tega do tujih bank	9.590	19,7	8.371	17,1	-370,3	-1219,2	-4,2	-21,2
b) Obveznosti do neban. sekt. (vloge NS)	24.170	49,6	24.043	49,0	156,6	-126,6	0,7	-0,4
od tega do nefinančnih družb (podjetij)	3.857	7,9	3.769	7,7	10,1	-87,7	0,3	3,7
gospodinjstev	14.539	29,8	14.661	29,9	-14,7	121,8	-0,1	1,1
države	3.442	7,1	3.101	6,3	148,1	-340,9	5,0	-13,5
drugih finančnih organizacij	1.459	3,0	1.552	3,2	0,3	93,3	0,0	1,1
c) Dolžniški vrednostni papirji	3.712	7,6	3.352	6,8	12,1	-360,1	0,4	-25,5
d) Podrejene obveznosti	1.423	2,9	1.440	2,9	7,4	17,4	0,5	-5,6
e) Druga finančne obveznosti, merjene po odplačni vrednosti	140	0,3	186	0,4	6,2	45,6	3,5	-29,7
FO, vez. na fin. sred. brez pog. za odpr. pripozn.	8	0,0	48	0,1	0,8	40,0	1,8	186,2
tuje banke	8	0,0	48	0,1	0,8	40,0	1,8	186,2
Rezervacije	230	0,5	233	0,5	-3,0	3,6	-1,3	14,1
Kapital	3.924	8,0	3.940	8,0	-32,0	15,5	-0,8	-12,3
Ostalo	530	1,1	531	1,1	24,4	1,5	4,8	-3,8
BILANČNA VSOTA	48.748	100,0	49.090	100,0	-295,9	341,8	-0,6	-1,8

* Podatki o poslovanju bank v tej publikaciji temeljijo na knjigovodskih podatkih bank, ki se metodološko razlikujejo od statističnih podatkov. Podatki o posojilih se razlikujejo še zato, ker podatki v tej publikaciji vključujejo tudi posojila tujcem, upoštevajo neto princip (zneski zmanjšani za popravke vrednosti) ter ne vključujejo netržnih vrednostnih papirjev.

Tabela 2: Izkaz poslovnega izida 2010, 2011 in 2012 (1 - 5)

IZKAZ POSLOVNEGA IZIDA v mio EUR; rasti v %	2010		2011		2011		2012		Medl. rast. maj 2012/2011
	jan.-dec.	Strukt. v %	jan.-dec.	Strukt. v %	jan.- maj	Strukt. v %	jan.- maj	Strukt. v %	
Prihodki od obresti	2.054,5		2.184,2		917,7		891,1		-2,9
Odhodki od obresti	1.016,7		1.177,5		487,6		496,0		1,7
Čiste obresti	1.037,8	70,4	1.006,6	70,4	430,1	71,1	395,1	71,6	-8,1
Neobrestni prihodki	436,6	29,6	423,0	29,6	174,9	28,9	157,0	28,4	-10,3
od tega neto opravnine	343,2	23,3	339,9	23,8	142,0	23,5	138,3	25,1	-2,6
od tega čisti dobički/izgube iz FS in obvez. namenjenih trgovanju	-48,5	-3,3	-9,9	-0,7	-12,9	-2,1	-2,8	-0,5	...
Bruto dohodek	1.474,4	100,0	1.429,6	100,0	605,0	100,0	552,1	100,0	-8,7
Operativni stroški	765,9	51,9	762,8	53,4	309,8	51,2	301,8	54,7	-2,6
Neto oslavitve in rezervacije	809,7	54,9	1.205,9	84,4	232,1	38,4	296,0	53,6	27,5
od tega neto oslavitve FS mer.po odplač.vred.in rezervacije	638,7	43,3	948,9	66,4	203,2	33,6	279,8	50,7	37,7
Dobiček pred obdavčitvijo	-101,2	-6,9	-539,1	-37,7	63,1	10,4	-45,7	-8,3	-172,4
Davki	3,1		95,1		-14,5		-23,6		...
Dobiček po obdavčitvi	-98,1		-444,1		48,6		-69,3		...

Tabela 3: Nekateri kazalci poslovanja (v %)

	2010	Konec obdobja		
		2011	maj 2011	maj 2012
Profitabilnost				
Marža finančnega posredništva*	2,87	2,86	2,92	2,74
Donos na aktivo (ROA)	-0,20	-1,08	0,30	-0,22
Donos na kapital (ROE)	-2,36	-12,67	3,66	-2,79
Obrestna marža na obrestonosno aktivo	2,13	2,13	2,18	2,07
Neto neobrestni prihodki/oper. stroški	57,01	55,45	56,47	52,01
Stroški poslovanja				
Stroški dela/povp. aktiva	0,80	0,82	0,83	0,83
Drugi stroški/povp. aktiva	0,69	0,71	0,66	0,66
Kvaliteta aktive				
Oslavitve finančnih sredstev merjenih po odplačni vrednosti/Bruto aktiva	4,55	5,90	4,68	6,41

Bruto dohodek/povp. akt.*

OBRETNOSTNE MERE BANK

Slika 1: Primerjava slovenskih obrestnih mer za nova posojila z obrestnimi merami v evroobmočju v odstotkih¹

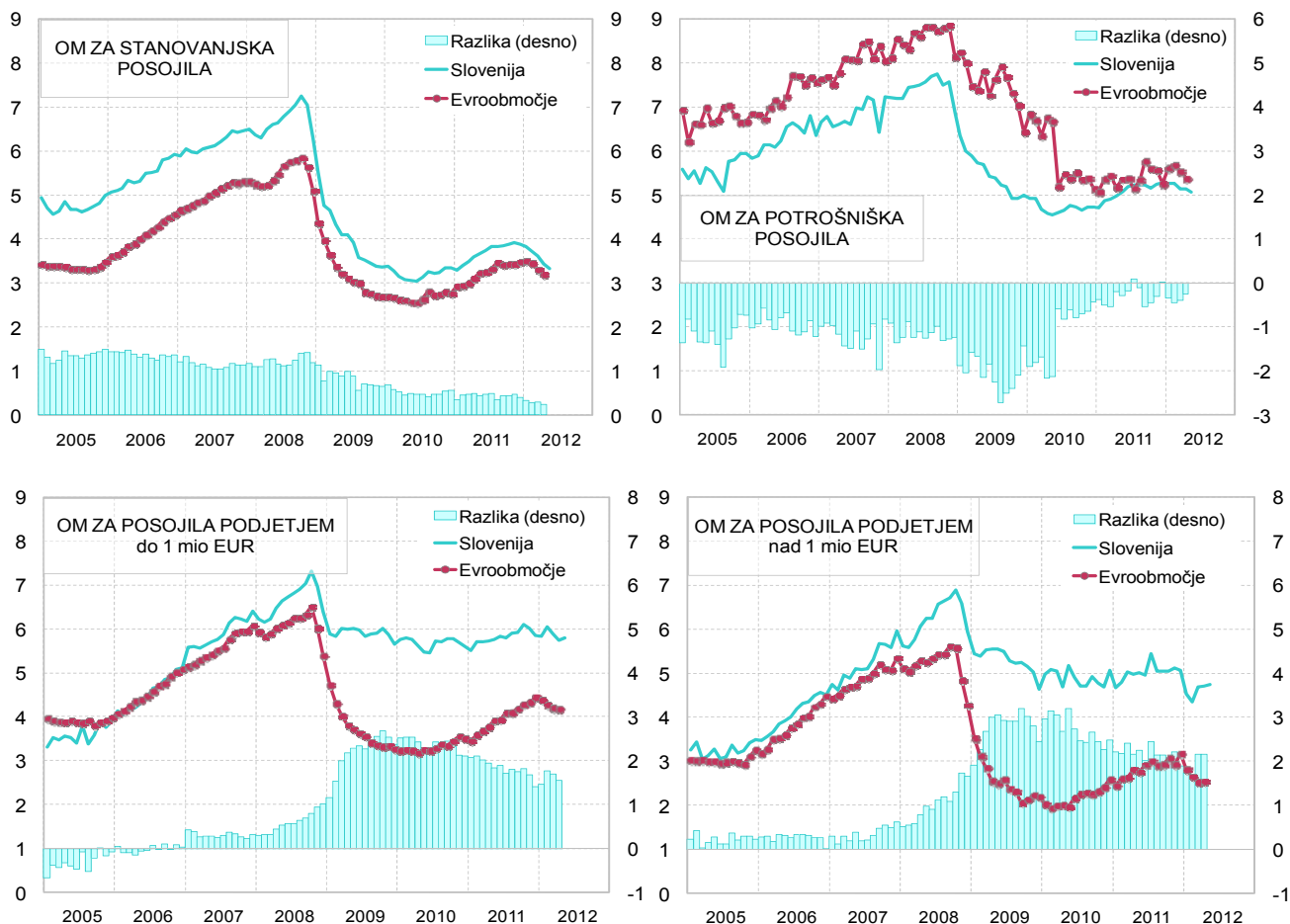


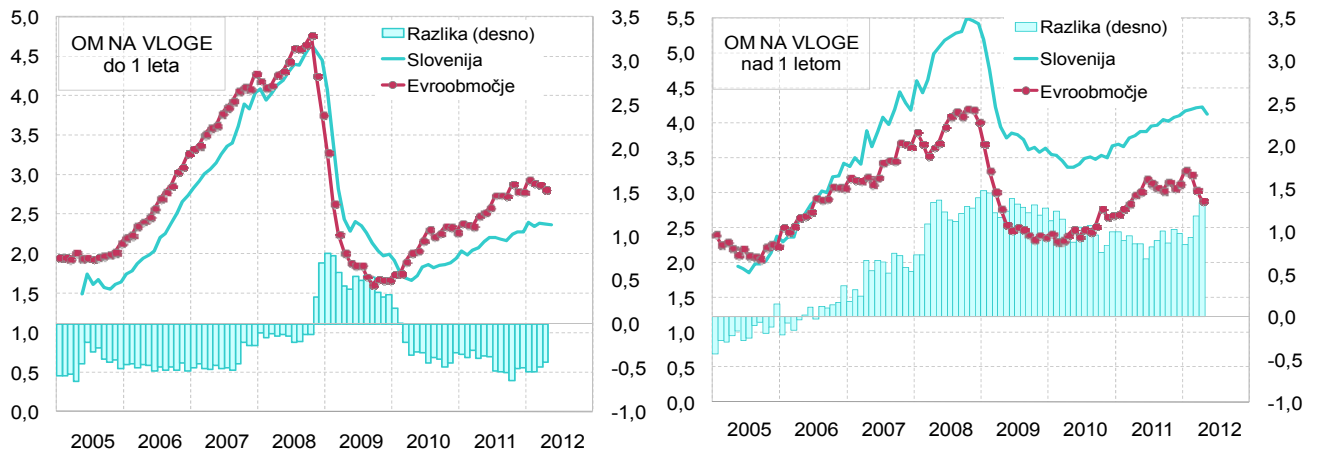
Tabela 4: Primerjava slovenskih obrestnih mer z obrestnimi merami v evroobmočju v odstotkih

Obrestna mera ECB	Posojila ¹								Višje gospodinjstev				
	Gospodinjstvom				Podjetjem				do 1 leta		nad 1 letom		
	Stanovanjska EMU	SLO	Potrošniška EMU	SLO	do 1 mio EUR EMU	SLO	nad 1 mio EUR EMU	SLO	EMU	SLO	EMU	SLO	
dec.06	3,50	4,6	5,9	7,6	6,4	5,1	5,1	4,5	4,5	3,3	2,7	3,1	3,4
dec.07	4,00	5,3	6,5	8,1	7,2	6,1	6,4	5,3	6,0	4,3	4,0	3,7	4,2
dec.08	2,50	5,1	6,3	8,1	6,9	5,4	6,4	4,3	5,9	3,8	4,4	4,0	5,4
dec.09	1,00	2,7	3,4	6,4	5,0	3,3	5,6	2,2	4,6	1,7	2,0	2,4	3,6
jun.10	1,00	2,6	3,0	5,2	4,6	3,2	5,5	2,2	4,9	2,2	1,8	2,4	3,4
dec.10	1,00	2,8	3,3	5,2	4,7	3,5	5,6	2,6	5,1	2,3	1,9	2,7	3,7
jun.11	1,25	3,3	3,7	5,4	5,2	3,9	5,8	2,9	4,9	2,6	2,2	3,2	3,9
jul.11	1,50	3,3	3,8	5,1	5,2	4,1	5,8	3,0	5,4	2,7	2,2	3,1	4,0
av.g.11	1,50	3,5	3,8	5,3	5,2	4,1	5,9	2,9	5,0	2,7	2,2	3,1	4,0
sep.11	1,50	3,4	3,9	5,8	5,2	4,2	5,9	2,9	5,0	2,7	2,2	3,0	4,0
okt.11	1,50	3,4	3,9	5,6	5,2	4,3	6,1	3,1	5,1	2,9	2,2	3,2	4,0
nov.11	1,25	3,4	3,9	5,6	5,2	4,3	6,0	2,9	5,1	2,8	2,3	3,1	4,1
dec.11	1,00	3,5	3,9	5,3	5,3	4,4	5,8	3,2	5,1	2,8	2,3	3,1	4,1
jan.12	1,00	3,5	3,8	5,6	5,3	4,4	5,8	2,8	4,5	2,9	2,4	3,3	4,2
feb.12	1,00	3,4	3,7	5,7	5,3	4,3	6,0	2,7	4,3	2,9	2,3	3,3	4,2
mar.12	1,00	3,3	3,6	5,5	5,1	4,2	5,9	2,5	4,7	2,9	2,4	3,0	4,2
apr.12	1,00	3,2	3,4	5,4	5,1	4,2	5,7	2,5	4,7	2,8	2,4	2,9	4,2
maj.12	1,00	-	3,3	-	5,1	-	5,8	-	4,7	-	2,4	-	4,1

Opomba: ¹ Upoštevana so evrska posojila pri katerih je pogodbeno obrestna mera variabilna ali fiksna začetna obrestna mera do enega leta. Od maja 2005 so podatki za Slovenijo metodološko usklajeni z metodologijo ECB, pred tem pa so ocenjeni na podlagi poročila osmih bank.

Vir: Banka Slovenije, ECB

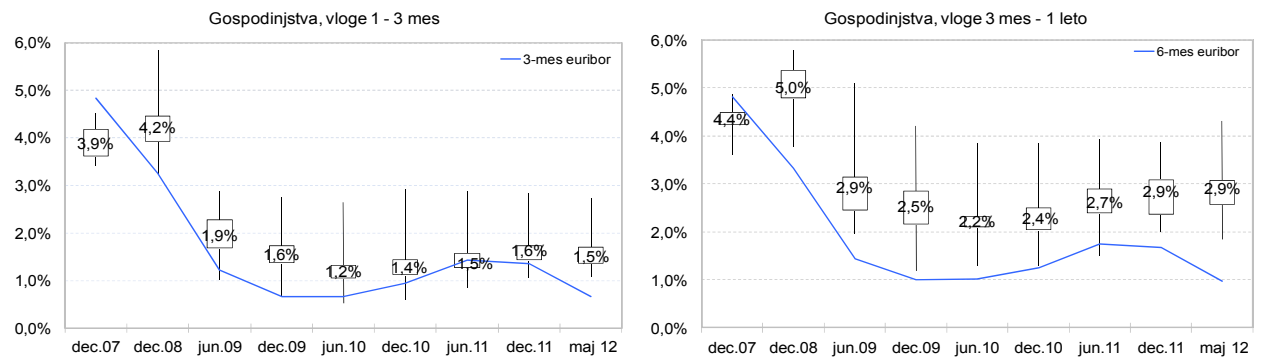
Slika 2: Primerjava slovenskih obrestnih mer z obrestnimi merami v evroobmočju za nove vloge gospodinjstev v odstotkih¹



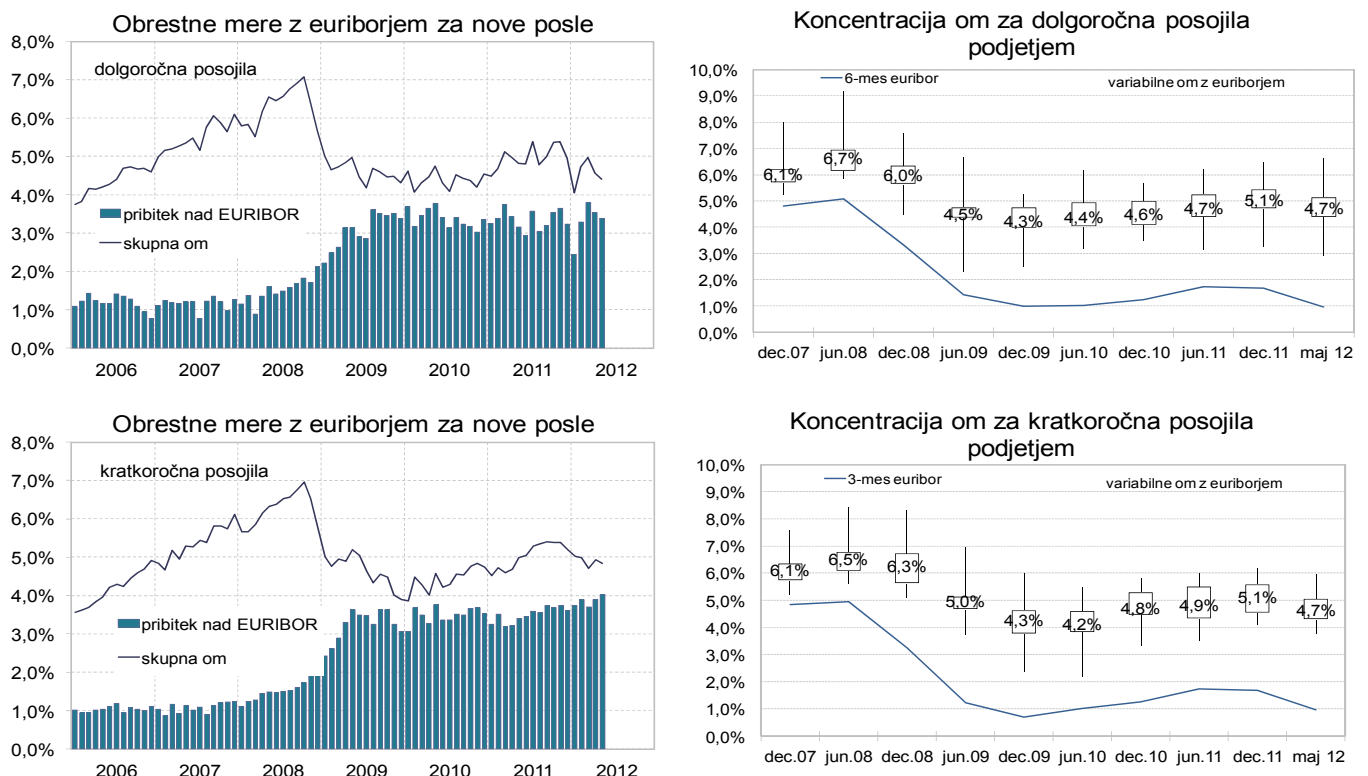
Opomba: ¹ Za Slovenijo so podatki o realiziranih obrestnih merah za vloge na voljo od maja 2005 dalje. Razlika do evroobmočja pred tem datumom je izračunana iz deklariranih obrestnih mer.

Vir: Banka Slovenije ECB

Slika 3: Razpršenost obrestnih mer za vloge gospodinjstvom

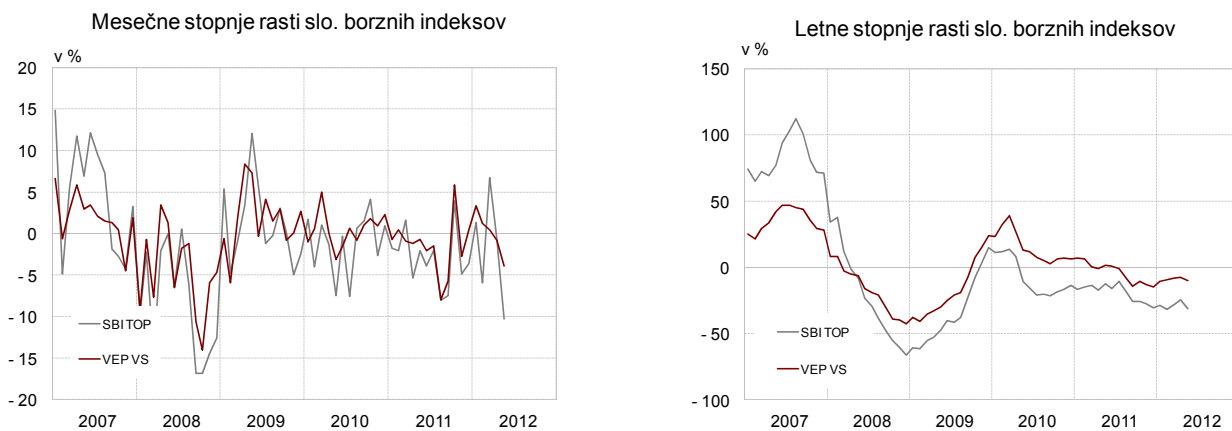


Slika 4: Obrestne mere za posojila podjetjem



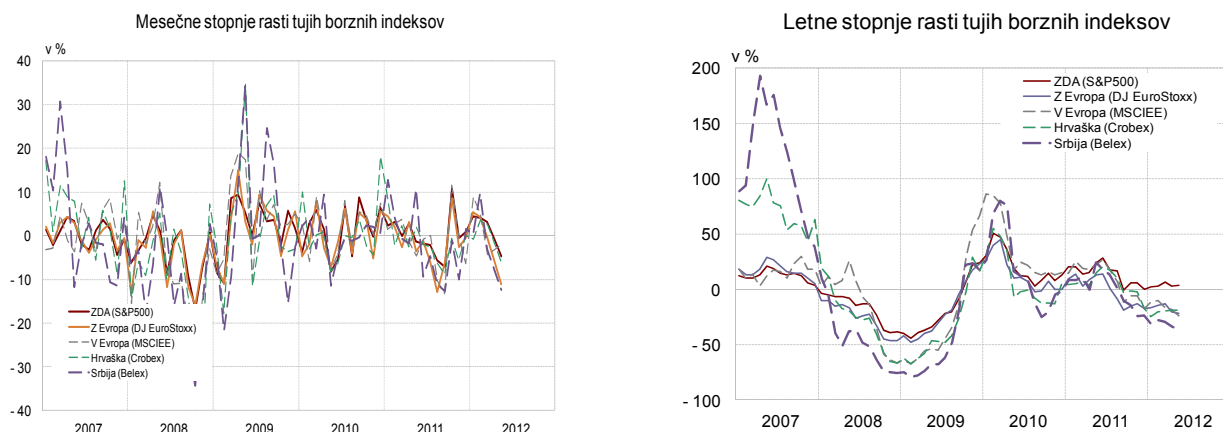
KAPITALSKI TRG IN VZAJEMNI SKLADI

Slika 5: Mesečne in letne rasti slovenskih borznih indeksov



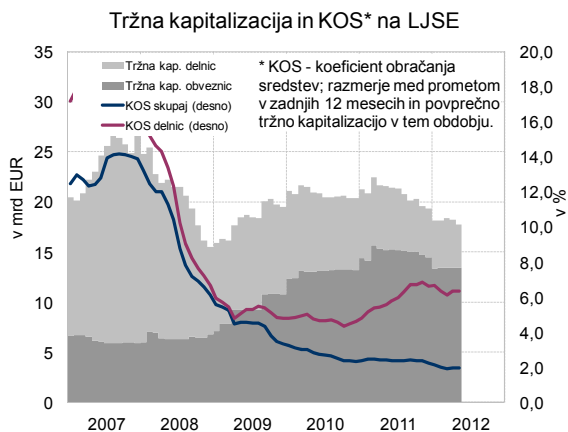
Vir: Ljubljanska borza, Vzajemci.com, ATVP, lastni preračuni

Slika 6: Mesečne in letne rasti tujih borznih indeksov



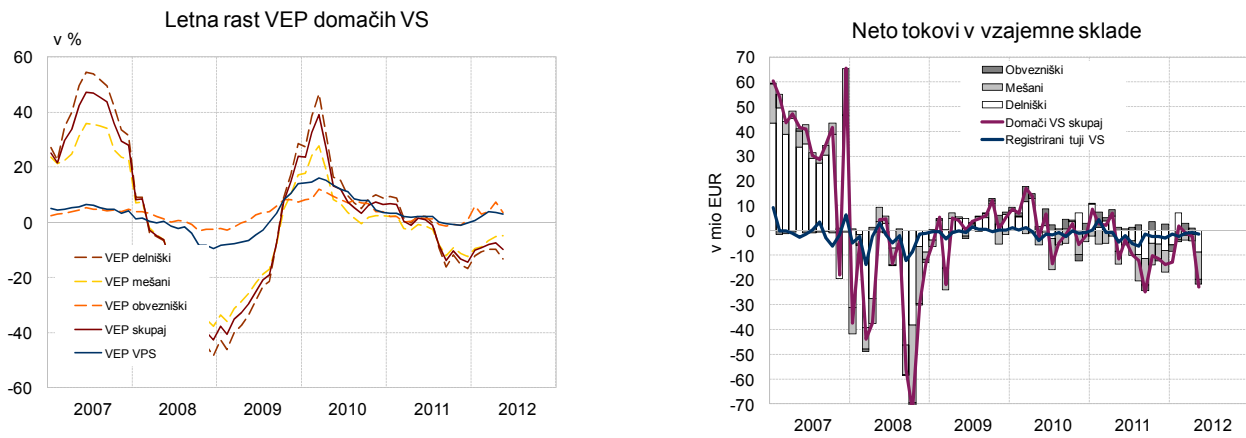
Vir: Bloomberg

Slika 7: Tržna kapitalizacija in koeficient obračanja sredstev na Ljubljanski borzi



Vir: Ljubljanska borza

Slika 8: Letne stopnje rasti VEP in mesečni neto denarni tokovi v vzajemne sklade



Vir: Vzajemci.com, ATVP

Tabela 5: Struktura naložb vzajemnih skladov

	Jan	Feb	Mar	Apr	Maj	Jun	Jul	Avg	Sep	Okt	Nov	Dec	Povp. leta
2011													
Sredstva VS skupaj (v mio EUR)	2.047,2	2.064,3	2.036,2	2.075,6	2.051,8	2.012,5	1.981,6	1.919,3	1.784,7	1.879,1	1.827,6	1.816,5	1.958,0
Delnice (v %)	15,5	14,8	14,9	15,1	15,3	15,0	14,7	19,4	19,0	18,5	18,0	17,7	16,5
Obveznice (v %)	4,4	4,2	4,1	3,9	3,8	3,8	3,9	4,5	4,6	4,3	4,5	4,8	4,2
Bančni depoziti (v %)	6,8	6,6	6,0	6,5	7,1	7,4	6,8	6,9	7,0	7,0	7,8	7,4	6,9
Tuje naložbe (v %)	73,0	74,1	74,9	74,3	73,4	73,4	74,2	68,7	69,0	69,8	69,5	69,8	72,0
Drugo (v %)	0,4	0,3	0,2	0,2	0,4	0,3	0,4	0,4	0,4	0,5	0,3	0,3	0,3
2012													
Sredstva VS skupaj (v mio EUR)	1.877,9	1.907,2	1.913,4	1.888,5	1.804,0								1.878,2
Delnice (v %)	16,7	15,9	16,6	16,4	15,6								16,2
Obveznice (v %)	4,6	4,4	4,5	4,5	4,7								4,5
Bančni depoziti (v %)	7,5	7,3	8,3	8,5	8,0								7,9
Tuje naložbe (v %)	70,9	71,9	70,4	70,4	70,9								70,9
Drugo (v %)	0,4	0,5	0,3	0,2	0,7								0,4

Vir: ATVP

KAKOVOST TERJATEV BANK

a) Kakovost celotnega kreditnega portfelja - razvrščenih terjatev bank

Tabela 6: Bonitetna struktura vseh razvrščenih terjatev in pokritost z rezervacijami in oslabitvami

	31.12.2010			31.12.2011			31.5.2012		
	Razvrščene terjatve	Oslabitve	Pokritost terjatev z oslabitvami (v %)	Razvrščene terjatve	Oslabitve	Pokritost terjatev z oslabitvami (v %)	Razvrščene terjatve	Oslabitve	Pokritost terjatev z oslabitvami (v %)
Skupaj (v mio EUR)	49.766	2.420	4,86	49.466	3.249	6,57	50.492	3.559	7,05
	Struktura v %			Struktura v %			Struktura v %		
A	70,60	5,7	0,4	66,02	3,3	0,3	60,76	2,4	0,3
B	21,35	19,8	4,5	22,65	14,6	4,2	26,96	14,1	3,7
C	4,35	22,4	25,0	5,13	20,9	26,8	5,58	21,1	26,6
D	2,91	35,8	60,0	5,50	50,6	60,4	5,87	50,7	60,9
E	0,79	16,3	100,1	0,70	10,6	100,0	0,83	11,7	100,0

Tabela 7¹: Zamude vseh razvrščenih terjatev pri bankah po skupinah komitentov

	Razvrščene terjatve, struktura v %			Delež terjatev z zamudami v posamezni skupini komitentov					
	dec. 10	dec. 11	maj 12	skupne zamude			od tega: zamude nad 90 dni		
				dec. 10	dec. 11	maj 12	dec. 10	dec. 11	maj 12
Skupaj (v mio EUR)	49.766	49.467	50.492	6.822	9.462	8.526	3.688	5.547	6.469
				v %					
Podjetja	49,8	49,1	47,8	21,3	28,8	28,3	12,3	18,5	22,1
DFO	4,8	4,4	4,2	19,2	25,3	22,9	6,9	18,9	17,0
Gospodinjstva ¹⁾	20,3	20,7	20,1	9,8	10,2	-	4,0	4,5	-
obrniki	2,0	2,1	1,9	21,1	21,7	20,0	12,8	14,1	14,6
prebivalstvo ¹⁾	18,3	18,6	18,2	8,6	8,9	-	3,1	3,5	-
Tujci	12,8	11,4	11,9	12,6	15,5	16,1	5,2	8,7	10,3
Država	4,0	5,7	6,4	1,4	28,6	1,7	0,1	0,8	0,6
Banke in hranilnice	7,6	7,5	7,1	1,4	0,2	0,2	0,2	0,1	0,1
Centralna banka	0,6	0,8	2,2	0,0	0,0	0,0	0,0	0,0	0,0
Drugo	0,1	0,4	0,3	0,0	0,0	0,0	0,0	0,0	0,0
Skupaj	100,0	100,0	100,0	13,6	19,1	16,9	7,4	11,2	12,8

1) Podatki za zamude prebivalstva za leti 2010 in 2011 so ocenjeni na podlagi letnih anket bank. Ocene so upoštevane tudi v agregatu gospodinjstev.

b) Kakovost razvrščenih terjatev samo do podjetij (nefinančnih podjetij)

Tabela 8¹: Zamude razvrščenih terjatev do nefinančnih podjetij pri bankah po dejavnostih

	Število podjetij z zamudo ¹⁾		Deleži števila zamudnikov v skupnem številu podjetij v dejavnosti				Povprečno število dni zamude pri zamudnikih		Delež razvrščene aktive zamudnikov v dejavnosti			
	dec. 11	maj 12	skupaj z zamudo		z zamudo nad 90 dni		dec. 11	maj 12	skupaj z zamudo		z zamudo nad 90 dni	
			dec. 11	maj 12	dec. 11	maj 12			dec. 11	maj 12	dec. 11	maj 12
Kmetijstvo, gozdarstvo, rib., rud.	47	44	21,2	19,6	13,5	14,2	492,9	451,7	16,3	18,6	9,4	9,3
Predelovalne dejavnosti	856	839	20,9	20,3	13,5	14,3	381,1	466,2	22,7	22,2	11,4	15,6
Elektrika, plin in voda, saniranje ok.	45	50	12,9	13,0	5,8	7,0	106,2	232,6	9,7	4,5	2,2	2,3
Gradbeništvo	1021	1.081	34,3	35,9	27,0	29,8	336,7	449,4	66,1	66,6	49,9	57,8
Trgovina	1369	1.388	20,3	20,4	15,2	15,8	559,3	614,3	17,3	16,6	11,8	11,7
Promet in skladiščenje	353	350	24,6	24,2	18,1	19,6	256,3	423,6	18,6	13,9	11,3	13,0
Gostinstvo	285	289	27,4	26,6	20,2	19,5	251,1	263,8	31,4	36,3	14,5	20,2
Informacije in komunikacije	177	173	12,3	11,9	8,6	8,6	509,4	650,8	32,9	33,1	25,5	28,2
Finančno posredništvo	40	41	24,2	24,4	18,8	20,2	354,3	466,8	35,7	36,4	20,7	34,1
Poslovanje z nepremičninami	183	192	26,8	28,0	17,7	20,7	383,9	429,0	28,2	30,1	17,3	20,2
Strokovne in druge poslovne dej.	710	779	13,7	14,8	9,5	10,4	499,9	600,6	28,8	27,8	20,3	21,4
Javne storitve	157	170	11,8	12,6	7,6	8,4	254,9	186,1	12,9	20,9	5,0	4,4
Skupaj	5.244	5.397	20,4	20,7	14,7	15,7	381,5	475,1	28,8	28,2	18,5	22,1

Opomba 1¹: Vključena so tudi ukinjena podjetja in podjetja, ki so v postopku stečaja oz. likvidacije.

Opomba: ¹Podatki o zamudah za maj 2012 so poročani po spremenjenem Navodilu za izvajanje Sklepa o ocenjevanju izgub iz kreditnega tveganja bank in hranilnic, po katerem se kot obveznost v zamudi šteje vsota vseh zapadlih obveznosti dolžnika do banke najkasneje, ko ta presega 2% črpane izpostavljenosti do tega dolžnika ali 50.000 EUR, vendar ni manjša kot 200 EUR.