

**BANKA
SLOVENIJE**
EVROSISTEM

FINANČNA STABILNOST

POSLOVANJE BANK V TEKOČEM LETU, GIBANJA NA KAPITALSKEM TRGU IN OBRESTNE MERE



SEPTEMBER 2014

KAZALO

1. Glavne značilnosti in izkazi poslovanja bank	1
2. Obrestne mere bank	3
3. Kapitalski trg in vzajemni skladi	5
4. Kakovost terjatev bank	7

GLAVNE ZNAČILNOSTI IN IZKAZI POSLOVANJA BANK*

Tabela 1: Aktiva in pasiva bank, stanje 31. julij 2014

BILANCA STANJA	Stanje		Struktura		Stanje		Struktura		Stanje		Struktura		Prir. v mio EUR		Rasti v %	
	dec.08	v %	dec.13	v %	jul.14	v %	v jul.14	v 2014 kum.	v jul.14	medletno						
<i>Stanja v mio EUR; rasti v %</i>																
Aktiva	47.948	100,0	40.344	100,0	40.032	100,0	721,1	-312,0	1,8	-10,6						
Denar v blagajni in stanje na računih pri CB	1.250	2,6	2.398	5,9	1.996	5,0	424,3	-401,3	27,0	-2,9						
Kredit	37.823	78,9	29.199	72,4	28.998	72,4	91,6	-200,4	0,3	-14,5						
a) Bankam	4.101	8,6	4.041	10,0	5.000	12,5	275,2	959,1	5,8	15,6						
banke doma	2.673	5,6	2.427	6,0	2.087	5,2	1,3	-339,3	0,1	-21,0						
banke tujina	1.428	3,0	1.614	4,0	2.912	7,3	273,9	1298,3	10,4	73,0						
banke kratkoročno	2.056	4,3	1.682	4,2	3.046	7,6	334,8	1364,4	12,3	73,9						
banke dolgoročno	2.046	4,3	2.359	5,8	1.953	4,9	-59,5	-405,4	-3,0	-24,2						
banke v domači valuti	3.718	7,8	3.597	8,9	4.458	11,1	211,0	861,3	5,0	15,2						
banke doma v tuji valuti	382	0,8	444	1,1	542	1,4	64,2	97,7	13,5	18,7						
b) Nebančnemu sektorju	33.718	70,3	24.338	60,3	23.143	57,8	-190,7	-1194,4	-0,8	-21,2						
od tega nefinančnim družbam	20.260	42,3	11.508	28,5	10.585	26,4	-144,4	-922,9	-1,3	-31,1						
gospodinjstvom	7.558	15,8	8.467	21,0	8.353	20,9	-1,0	-114,2	0,0	-3,3						
državi	506	1,1	1.661	4,1	1.644	4,1	13,4	-16,6	0,8	-2,2						
drugim. fin. org.	2.829	5,9	1.069	2,6	1.117	2,8	-20,0	48,0	-1,8	-19,5						
tujcem	2.515	5,2	1.594	4,0	1.410	3,5	-38,6	-183,4	-2,7	-37,1						
c) Dolžniški vredn. papirji in druga finan. sredstva iz skupine kred. in terj.	0	0,0	820	2,0	855	2,1	7,1	34,9	0,8	285,3						
Finančna sredstva skupaj/VP	7.327	15,3	7.615	18,9	7.922	19,8	217,1	307,4	2,8	11,3						
Finančna sredstva namenjena trgovanju	1.177	2,5	210	0,5	227	0,6	8,2	17,3	3,7	-16,3						
od tega dolžniški vrednostni papirji	571	1,2	94	0,2	130	0,3	11,5	36,0	9,7	1,0						
... vrednostni papirji (VP) države	56	0,1	68	0,2	101	0,3	21,4	33,0	26,9	3,0						
Fin. sredst. pripozn. po pošt. vredn. skozi izkaz posl. izida	187	0,4	176	0,4	193	0,5	16,8	17,3	9,6	-4,3						
od tega dolžniški vrednostni papirji	163	0,3	144	0,4	168	0,4	16,1	24,0	10,6	4,4						
... vrednostni papirji (VP) države	0	0,0	82	0,2	103	0,3	16,1	20,8	18,5	10,7						
Finančna sredstva, razpoložljiva za prodajo	4.552	9,5	5.566	13,8	5.945	14,9	201,0	378,9	3,5	31,1						
od tega dolžniški vrednostni papirji	4.318	9,0	5.315	13,2	5.722	14,3	204,5	406,5	3,7	37,4						
... vrednostni papirji (VP) države	2.875	6,0	4.486	11,1	4.645	11,6	146,6	159,5	3,3	44,5						
Finančna sredstva v posesti do zapadlosti	1.411	2,9	1.663	4,1	1.557	3,9	-8,9	-106,2	-0,6	-26,2						
od tega dolžniški vrednostni papirji	1.411	2,9	1.663	4,1	1.557	3,9	-8,9	-106,2	-0,6	-26,2						
... vrednostni papirji (VP) države	1.178	2,5	1.468	3,6	1.363	3,4	-9,0	-104,7	-0,7	-24,5						
Dolgoročne naložbe v kapital družb v skupini	627	1,3	397	1,0	421	1,1	-10,8	23,4	-2,5	-35,7						
Ostalo	920	1,9	735	1,8	694	1,7	-1,0	-41,1	-0,1	-33,5						
Pasiva	47.948	100,0	40.344	100,0	40.032	100,0	721,1	-312,0	1,8	-10,6						
Fin. obveznosti do Evrosistema	1.229	2,6	3.727	9,2	1.590	4,0	-324,4	-2137,3	-16,9	-58,4						
FO, merjene po odplačni vrednosti (vloge)	41.453	86,5	32.409	80,3	33.918	84,7	1004,7	1509,0	3,1	-8,3						
a) Obveznosti do bank	17.726	37,0	7.729	19,2	6.643	16,6	-113,9	-1086,5	-1,7	-23,8						
od tega do domačih bank	2.065	4,3	2.381	5,9	2.024	5,1	-8,7	-357,3	-0,4	-23,7						
od tega do tujih bank	15.656	32,7	5.348	13,3	4.619	11,5	-105,3	-729,2	-2,2	-23,9						
b) Obveznosti do neban. sekt. (vloge NS)	20.883	43,6	22.550	55,9	24.930	62,3	838,0	2379,6	3,5	-1,4						
od tega do nefinančnih družb (podjetij)	3.728	7,8	4.196	10,4	4.617	11,5	8,6	421,3	0,2	11,5						
gospodinjstev	13.407	28,0	14.365	35,6	14.871	37,1	108,9	505,8	0,7	2,1						
države	1.879	3,9	1.657	4,1	2.984	7,5	710,0	1327,5	31,2	-26,5						
drugih finančnih organizacij	1.065	2,2	998	2,5	1.162	2,9	2,5	164,0	0,2	-8,1						
tujcev	475	1,0	1.040	2,6	987	2,5	4,3	-53,1	0,4	3,6						
c) Dolžniški vrednostni papirji	1.276	2,7	1.657	4,1	1.841	4,6	291,7	183,4	18,8	-3,1						
d) Podrejene obveznosti	1.568	3,3	248	0,6	249	0,6	0,3	0,7	0,1	-68,9						
e) Druge finančne obveznosti, merjene po odplačni vrednosti	0	0,0	225	0,6	257	0,6	-11,4	31,9	-4,2	-10,7						
FO, vez. na fin. sred. brez pog. za odpr. pripozn.	442	0,9	0	0,0	0	0,0	0,0	0,0						
tuje banke	442	0,9	0	0,0	0	0,0	0,0	0,0						
Rezervacije	176	0,4	306	0,8	318	0,8	-0,8	12,0	-0,3	69,0						
Kapital	4.010	8,4	3.670	9,1	3.968	9,9	42,7	297,5	1,1	13,2						
Ostalo	638	1,3	231	0,6	237	0,6	-1,1	6,8	-0,5	-15,6						
BILANČNA VSOTA	47.948	100,0	40.344	100,0	40.032	100,0	721,1	-312,0	1,8	-10,6						

* Podatki o poslovanju bank v tej publikaciji temeljijo na knjigovodskih podatkih bank, ki se metodološko razlikujejo od statističnih podatkov. Podatki o posojilih se razlikujejo še zato, ker podatki v tej publikaciji vključujejo tudi posojila tujcem, upoštevajo neto princip (zneski zmanjšani za popravke vrednosti) ter ne vključujejo netržnih vrednostnih papirjev.

Tabela 2: Izkaz poslovnega izida 2012, 2013 in 2014

IZKAZ POSLOVNEGA IZIDA v mio EUR; rasti v %	2012		2013		2013		2014		Medl. rast. jul.14 / jul.13
	Strukt. jan.-dec.	v %	Strukt. jan.-dec.	v %	Strukt. jan.-jul.	v %	Strukt. jan.-jul.	v %	
Prihodki od obresti	1.944,1		1.500,9		941,1		804,8		-14,5
Odhodki od obresti	1.057,8		793,0		496,0		313,9		-36,7
Čiste obresti	886,3	56,6	708,0	64,9	445,1	66,1	490,9	63,9	10,3
Neobrestni prihodki	679,4	43,4	383,2	35,1	228,3	33,9	277,0	36,1	21,4
od tega neto opravnine	339,4	21,7	339,5	31,1	198,2	29,4	204,1	26,6	3,0
od tega čisti dobički/izgube iz FS in obvez. namenjenih trgovanju	-2,4	-0,2	-3,3	-0,3	8,3	1,2	2,7	0,4	-67,6
Bruto dohodek	1.565,7	100,0	1.091,1	100,0	673,4	100,0	767,9	100,0	14,0
Operativni stroški	742,7	47,4	721,0	66,1	411,7	61,1	393,2	51,2	-4,5
Neto oslabitve in rezervacije	1.599,4	102,2	3.809,0	349,1	559,8	83,1	250,2	32,6	-55,3
od tega neto oslabitve FS mer.po odplač.vred.in rezervacije	1.200,6	76,7	2.903,3	266,1	458,7	68,1	183,1	23,8	-60,1
Dobiček pred obdavčitvijo	-776,4	-49,6	-3.438,9	-315,2	-298,1	-44,3	124,6	16,2	141,8
Davki	22,3		-146,7		34,5		-10,8		...
Dobiček po obdavčitvi	-754,0		-3.585,5		-263,6		113,8		...

Tabela 3: Nekateri kazalci poslovanja (v %)

v %	Konec obdobja			
	2012	2013	jul. 2013	jul.2014
Profitabilnost				
Marža finančnega posredništva*	3,23	2,44	2,55	3,32
Donos na aktivo (ROA)	-1,60	-7,70	-1,12	0,54
Donos na kapital (ROE)	-19,04	-100,00	-13,56	5,64
Obrestna marža na obrestonosno aktivo	1,93	1,67	1,77	2,21
Neto neobrestni prihodki/oper. stroški	91,48	53,14	55,45	70,47
Stroški poslovanja				
Stroški dela/povp. aktiva	0,82	0,86	0,84	0,91
Drugi stroški/povp. aktiva	0,71	0,76	0,71	0,77
Kvaliteta aktive				
Oslabitve finančnih sredstev merjenih po odplačni vrednosti/Bruto aktiva	8,05	10,72	8,94	10,72

*Bruto dohodek/povp. akt.**

OBRETNOSTNE MERE BANK

Slika 1: Primerjava slovenskih obrestnih mer za nova posojila z obrestnimi merami v evroobmočju v odstotkih¹

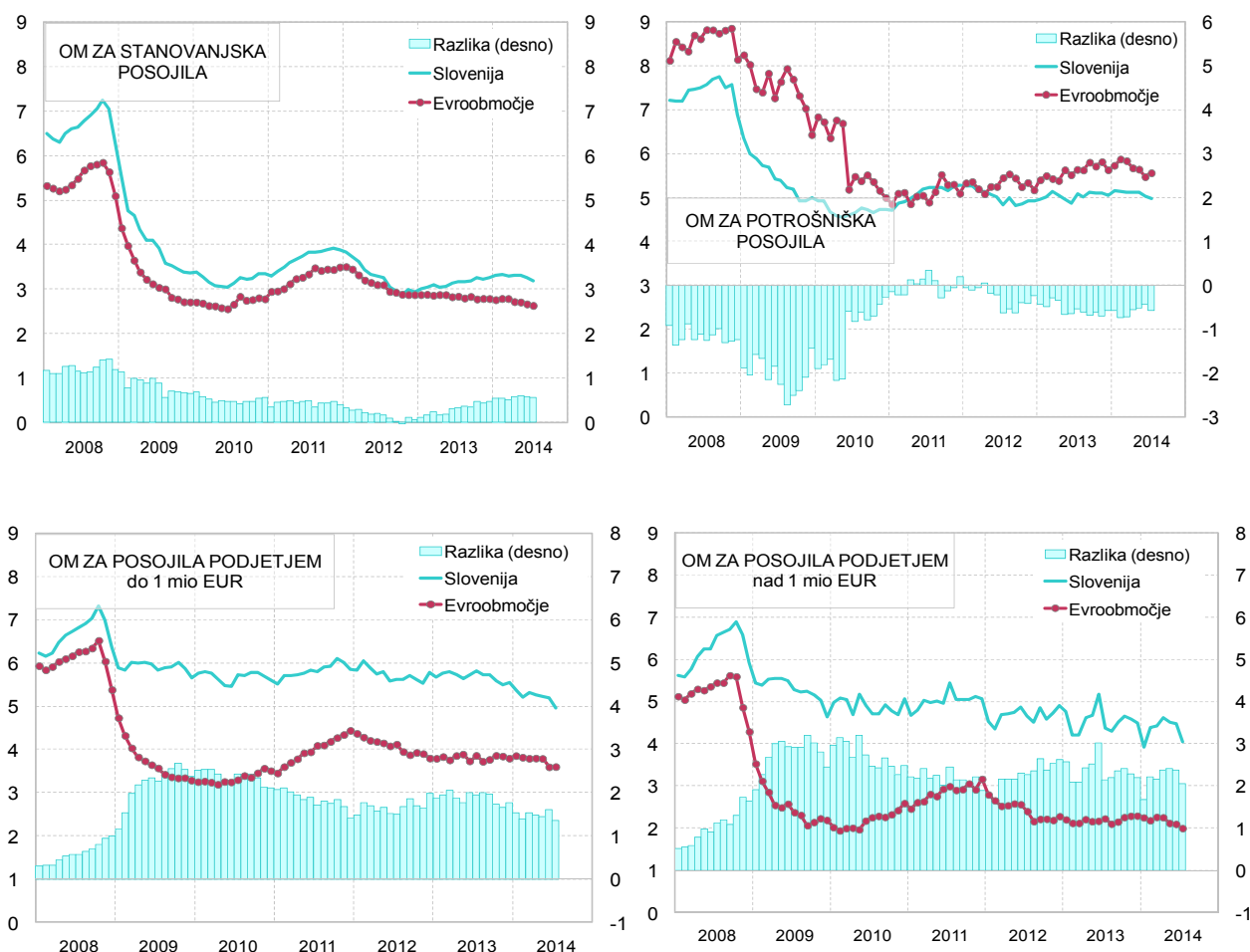


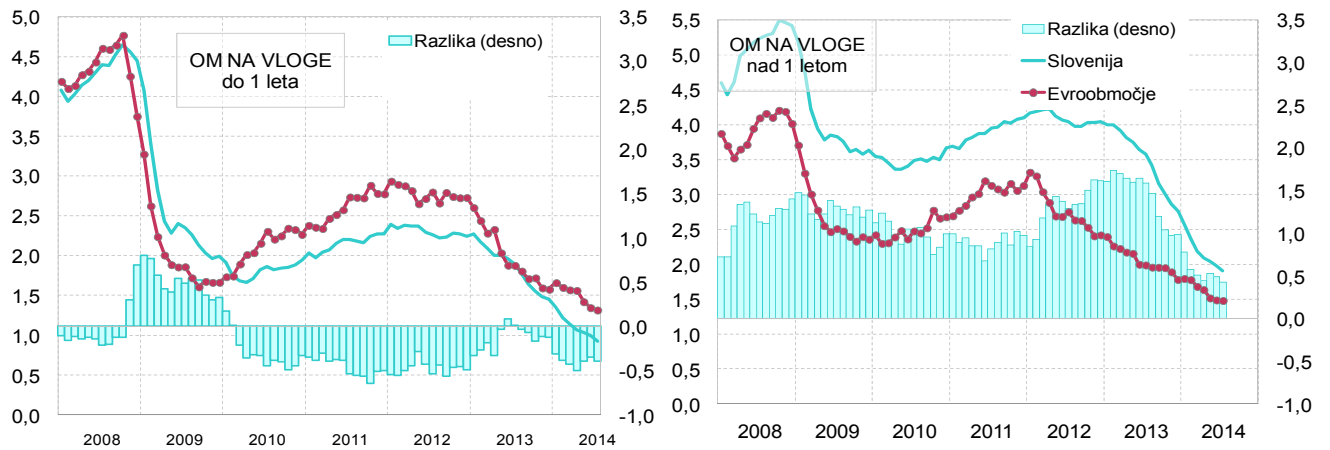
Tabela 4: Primerjava slovenskih obrestnih mer z obrestnimi merami v evroobmočju v odstotkih

	Obrestna mera ECB	Posojila ¹								Vloge gospodinjstev			
		Gospodinjstvom				Podjetjem				do 1 leta		nad 1 letom	
		Stanov anjska		Potrošniška		do 1 mio EUR		nad 1 mio EUR		EMU	SLO	EMU	SLO
dec.08	2,50	5,1	6,3	8,1	6,9	5,4	6,4	4,3	5,9	3,8	4,4	4,0	5,4
dec.09	1,00	2,7	3,4	6,4	5,0	3,3	5,6	2,2	4,6	1,7	2,0	2,4	3,6
dec.10	1,00	2,8	3,3	5,0	4,7	3,5	5,6	2,6	5,1	2,3	1,9	2,7	3,7
dec.11	1,00	3,5	3,9	5,1	5,3	4,4	5,8	3,2	5,1	2,8	2,3	3,1	4,1
mar.12	1,00	3,3	3,6	5,2	5,1	4,2	5,9	2,5	4,7	2,9	2,4	3,0	4,2
jun.12	1,00	3,1	3,3	5,2	5,0	4,1	5,6	2,6	4,9	2,7	2,3	2,7	4,1
sep.12	0,75	2,9	3,0	5,4	4,8	3,9	5,7	2,2	4,9	2,8	2,2	2,6	4,0
dec.12	0,75	2,9	2,9	5,2	4,9	3,8	5,8	2,3	4,9	2,7	2,2	2,4	4,0
jan.13	0,75	2,9	3,0	5,4	5,0	3,8	5,7	2,2	4,8	2,6	2,3	2,4	4,0
feb.13	0,75	2,9	3,0	5,5	5,0	3,8	5,8	2,1	4,2	2,4	2,2	2,3	4,0
mar.13	0,75	2,9	3,1	5,4	5,1	3,8	5,8	2,1	4,2	2,3	2,1	2,2	3,9
apr.13	0,75	2,9	3,0	5,4	5,0	3,9	5,7	2,2	4,6	2,3	2,0	2,2	3,8
maj.13	0,50	2,9	3,1	5,6	5,0	3,9	5,6	2,2	4,7	2,0	2,0	2,2	3,8
jun.13	0,50	2,8	3,1	5,5	4,9	3,7	5,7	2,2	5,2	1,9	2,0	2,0	3,6
jul.13	0,50	2,8	3,2	5,6	5,1	3,9	5,8	2,2	4,4	1,9	1,9	2,0	3,6
avg.13	0,50	2,8	3,2	5,6	5,0	3,7	5,7	2,1	4,3	1,8	1,8	2,0	3,4
sep.13	0,50	2,8	3,2	5,8	5,1	3,8	5,7	2,1	4,5	1,7	1,6	2,0	3,2
okt.13	0,50	2,8	3,2	5,7	5,1	3,9	5,6	2,3	4,7	1,7	1,6	2,0	3,0
nov.13	0,25	2,8	3,2	5,8	5,1	3,8	5,5	2,3	4,6	1,6	1,5	1,9	2,9
dec.13	0,25	2,8	3,3	5,6	5,1	3,8	5,5	2,3	4,5	1,6	1,5	1,8	2,8
jan.14	0,25	2,8	3,3	5,7	5,2	3,9	5,4	2,2	3,9	1,7	1,4	1,8	2,6
feb.14	1,25	2,8	3,3	5,9	5,1	3,8	5,2	2,2	4,4	1,6	1,2	1,8	2,4
mar.14	1,25	2,8	3,3	5,8	5,1	3,8	5,3	2,3	4,4	1,6	1,1	1,7	2,2
apr.14	2,25	2,7	3,3	5,7	5,1	3,8	5,3	2,2	4,6	1,6	1,1	1,6	2,1
maj.14	2,58	2,7	3,3	5,6	5,1	3,8	5,2	2,1	4,5	1,4	1,0	1,5	2,0
jun.14	3,08	2,7	3,3	5,5	5,0	3,6	5,2	2,1	4,5	1,3	1,0	1,5	2,0
jul.14	3,58	2,6	3,2	5,6	5,0	3,6	5,0	2,0	4,1	1,3	0,9	1,5	1,9

Opomba: ¹ Upoštevana so evrska posojila pri katerih je pogodbeno obrestna mera variabilna ali fiksna začetna obrestna mera do enega leta. Od maja 2005 so podatki za Slovenijo metodološko usklajeni z metodologijo ECB, pred tem pa so ocenjeni na podlagi poročila osmih bank.

Vir: Banka Slovenije, ECB

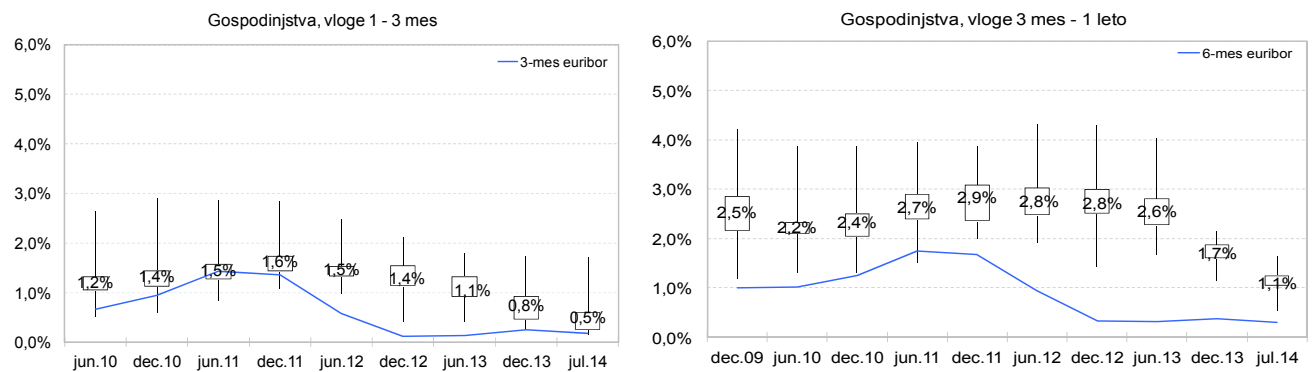
Slika 2: Primerjava slovenskih obrestnih mer z obrestnimi merami v evroobmočju za nove vloge gospodinjstev v odstotkih¹



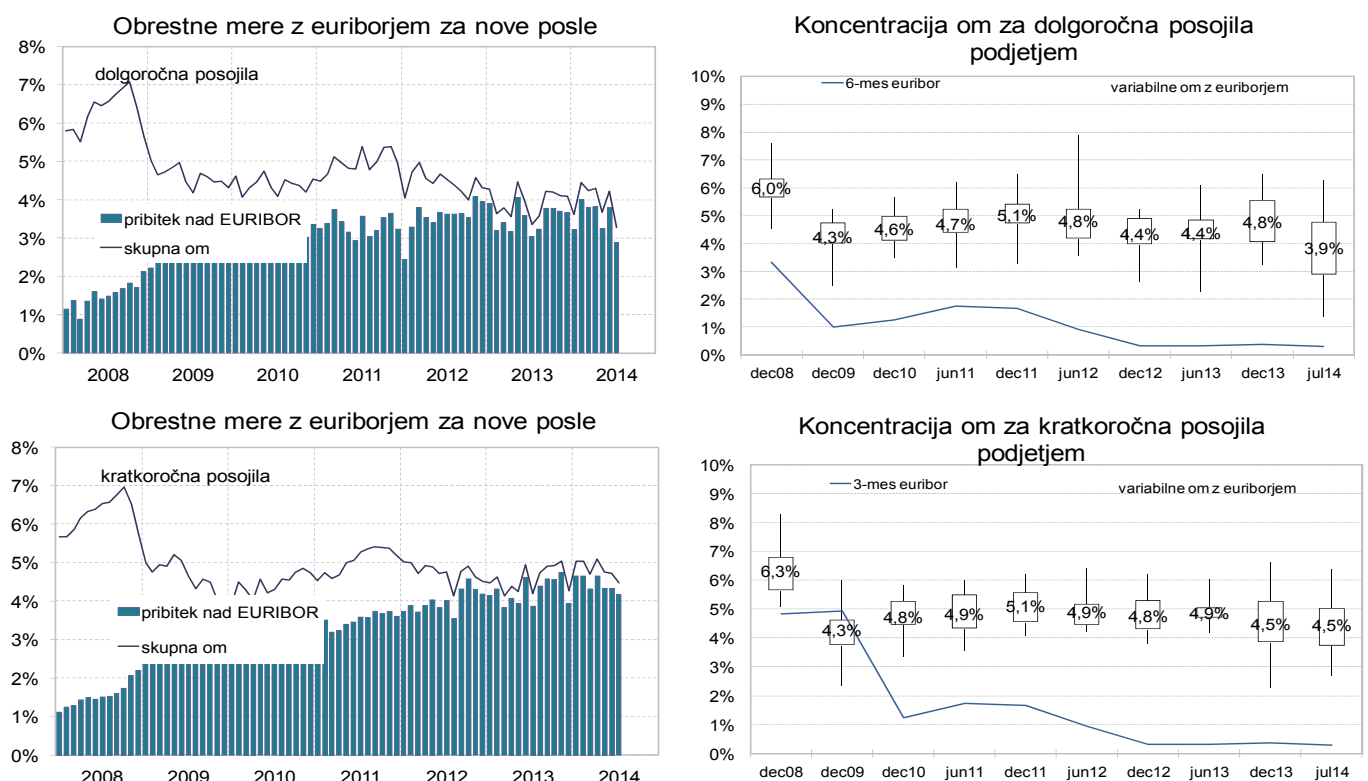
Opomba: ¹ Za Slovenijo so podatki o realiziranih obrestnih merah za vloge na voljo od maja 2005 dalje. Razlika do evroobmočja pred tem datumom je izračunana iz deklariranih obrestnih mer.

Vir: Banka Slovenije, ECB

Slika 3: Razpršenost obrestnih mer za vloge gospodinjstvom

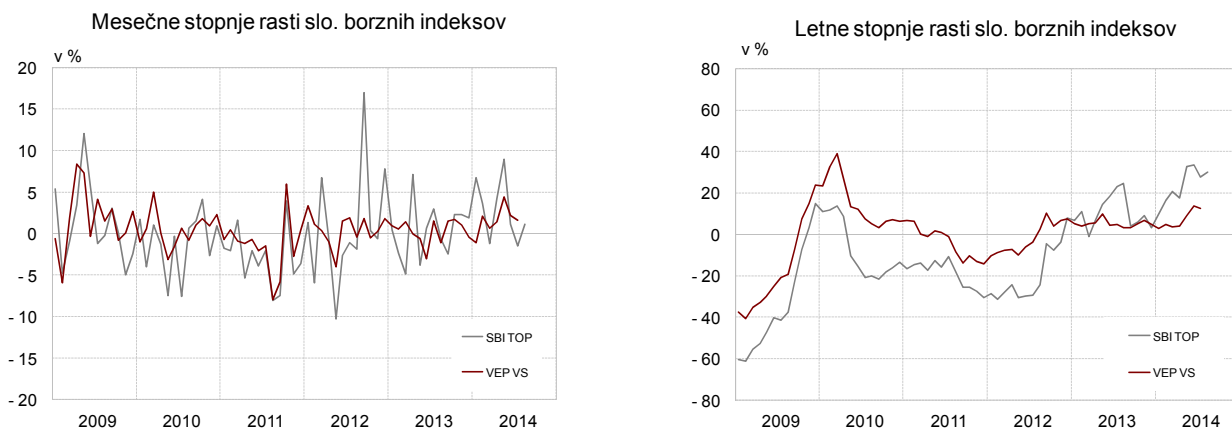


Slika 4: Obrestne mere za posojila podjetjem



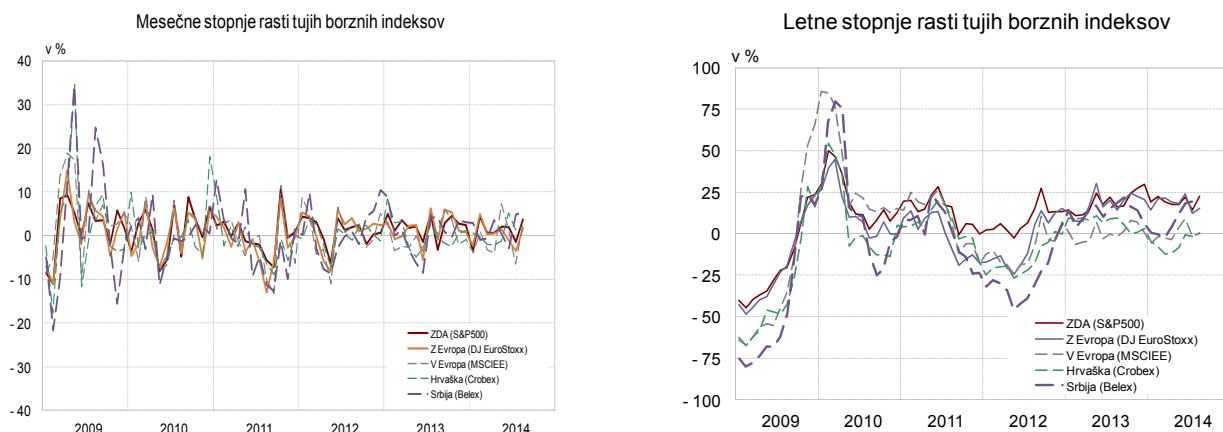
KAPITALSKI TRG IN VZAJEMNI SKLADI

Slika 5: Mesečne in letne rasti slovenskih borznih indeksov



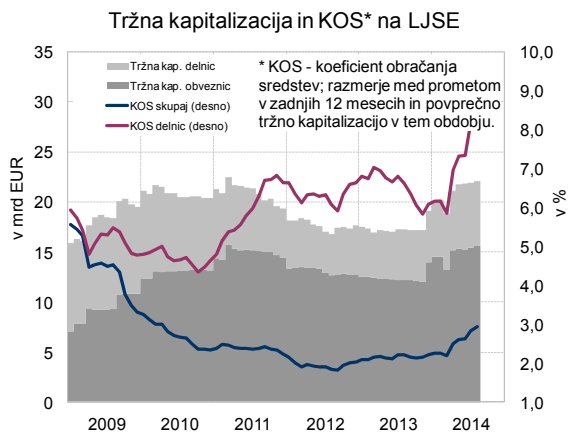
Vir: Ljubljanska borza, Vzajemci.com, ATVP, lastni preračuni

Slika 6: Mesečne in letne rasti tujih borznih indeksov



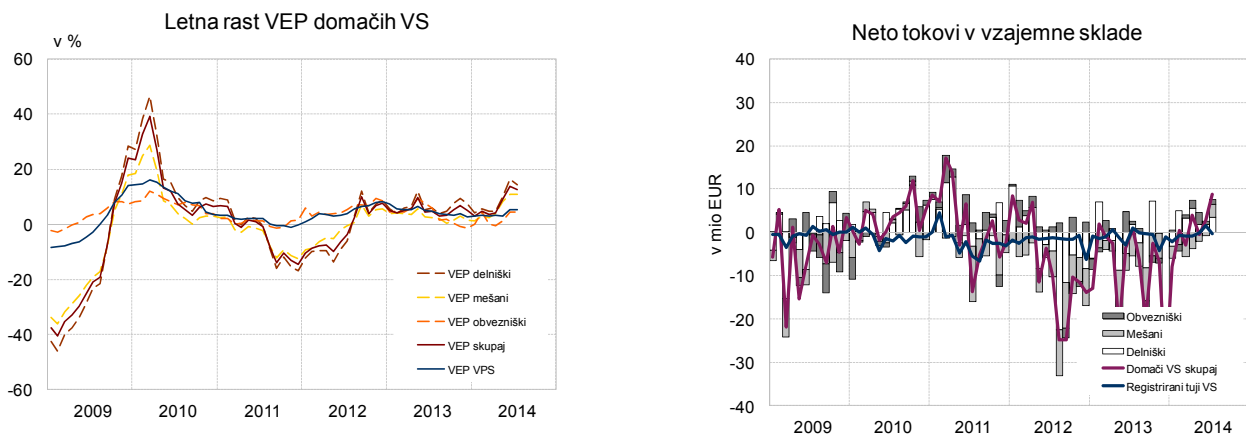
Vir: Bloomberg

Slika 7: Tržna kapitalizacija in koeficient obračanja sredstev na Ljubljanski borzi



Vir: Ljubljanska borza

Slika 8: Letne stopnje rasti VEP in mesečni neto denarni tokovi v vzajemne sklade



Vir: Vzajemci.com, ATVP

Tabela 5: Struktura naložb vzajemnih skladov

	Jan	Feb	Mar	Apr	Maj	Jun	Jul	Avg	Sep	Okt	Nov	Dec	Povp. leta
2013													
Sredstva VS skupaj (v mio EUR)	1.850	1.865	1.888	1.860	1.848	1.786	1.819	1.791	1.817	1.847	1.887	1.860	1.843
Delnice (v %)	13,1	12,2	11,3	11,1	10,9	11,4	11,8	11,9	11,2	11,3	11,0	10,8	11,5
Obveznice (v %)	4,5	4,2	3,9	3,6	3,4	3,4	3,3	3,2	3,0	2,8	2,9	3,0	3,4
Bančni depoziti (v %)	7,0	7,4	7,2	7,0	6,7	7,5	6,5	6,9	6,4	5,6	5,8	5,8	6,7
Tuje naložbe (v %)	75,1	75,9	77,4	78,1	78,5	77,1	77,7	77,4	79,0	80,0	79,8	80,1	78,0
Drugo (v %)	0,3	0,3	0,3	0,2	0,5	0,6	0,7	0,6	0,3	0,3	0,5	0,2	0,4
2014													
Sredstva VS skupaj (v mio EUR)	1.831	1.869	1.887	1.893	1.983	2.019	2.041						1.932
Delnice (v %)	11,9	12,4	12,4	12,2	12,7	12,9	13,0						12,5
Obveznice (v %)	3,0	3,0	3,0	2,7	2,6	2,6	2,5						2,8
Bančni depoziti (v %)	6,4	5,5	5,2	6,2	5,0	5,0	5,9						5,6
Tuje naložbe (v %)	77,9	78,8	79,1	78,7	79,3	78,8	78,0						78,7
Drugo (v %)	0,8	0,2	0,4	0,2	0,4	0,6	0,5						0,4

Vir: ATVP

KAKOVOST TERJATEV BANK

a) Kakovost celotnega kreditnega portfelja - razvrščenih terjatev bank

Tabela 6: Bonitetna struktura vseh razvrščenih terjatev in pokritost z rezervacijami in oslabitvami

	31.12.2012			31.12.2013			31.7.2014		
	Razvrščene terjatve	Oslabitve	Pokritost terjatev z oslabitvami (v %)	Razvrščene terjatve	Oslabitve	Pokritost terjatev z oslabitvami (v %)	Razvrščene terjatve	Oslabitve	Pokritost terjatev z oslabitvami (v %)
Skupaj (v mio EUR)	47.876	4.169	8,71	41.329	4.967	12,02	40.716	5.041	12,38
	Struktura v %			Struktura v %			Struktura v %		
A	57,34	2,0	0,3	59,23	1,2	0,3	62,89	1,3	0,3
B	28,13	12,5	3,9	20,85	7,2	4,1	17,03	5,9	4,3
C	5,59	17,2	26,8	6,78	14,7	26,1	6,35	13,2	25,7
D	8,20	59,9	63,6	11,42	62,5	65,8	11,70	63,2	66,9
E	0,74	8,5	100,0	1,73	14,4	100,0	2,04	16,5	100,0

Tabela 7¹: Zamude vseh razvrščenih terjatev pri bankah po skupinah komitentov

	Razvrščene terjatve, struktura v %			Delež terjatev z zamudami v posamezni skupini komitentov					
	dec. 12	dec. 13	jul. 14	skupne zamude			od tega: zamude nad 90 dni		
				dec. 12	dec. 13	jul. 14	dec. 12	dec. 13	jul. 14
Skupaj (v mio EUR)	47.876	41.329	40.716	9.180	6.962	7.445	6.904	5.520	5.972
	v %								
Podjetja	46,6	41,7	40,4	30,6	26,4	29,8	22,8	20,4	22,8
DFO	5,1	4,5	4,2	39,9	29,3	35,6	34,7	24,5	25,5
Gospodinjstva ¹⁾	20,8	23,0	23,2	9,9	5,7	6,0	4,9	5,3	5,7
obrniki	2,0	1,9	1,9	23,8	23,8	23,7	14,9	18,7	20,0
prebivalstvo ¹⁾	18,9	21,1	21,3	8,5	4,1	4,4	3,8	4,1	4,4
Tujci	10,8	12,2	14,9	20,0	25,2	22,1	15,8	20,1	20,4
Država	7,5	8,3	8,3	2,3	1,1	1,2	0,5	1,0	0,9
Banke in hranilnice	7,1	6,4	5,6	0,7	0,5	0,3	0,0	0,1	0,1
Centralna banka	1,7	3,7	3,4	0,0	0,0	0,0	0,0	0,0	0,0
Drugo	0,3	0,1	0,1	0,0	0,0	0,0	0,0	0,0	0,0
Skupaj	100,0	100,0	100,0	19,2	16,8	18,3	14,4	13,4	14,7

1) Podatki za zamude prebivalstva za leti 2012 so ocenjeni na podlagi letnih anket bank, za leto 2013 in 2014 pa iz kreditnih portfeljev bank kot zamuda nad 90 dni v skupinah z bonitetno oceno D, E in P.

b) Kakovost razvrščenih terjatev samo do podjetij (nefinančnih podjetij)

Tabela 8¹: Zamude razvrščenih terjatev do nefinančnih podjetij pri bankah po dejavnostih

	Število podjetij z zamudo ¹⁾		Deleži števila zamudnikov v skupnem številu podjetij v dejavnosti				Povprečno število dni zamude pri zamudnikih		Delež razvrščene aktive zamudnikov v dejavnosti			
	dec. 13	jul. 14	skupaj z zamudo		z zamudo nad 90 dni		dec. 13	jul. 14	skupaj z zamudo		z zamudo nad 90 dni	
			dec. 13	jul. 14	dec. 13	jul. 14			dec. 13	jul. 14	dec. 13	jul. 14
Kmetijstvo, gozdarstvo, rib., rud.	54	44	26,1	21,1	19,8	18,2	343,6	538,2	21,2	20,7	16,1	18,3
Predelovalne dejavnosti	846	791	21,5	20,3	15,8	15,8	417,0	502,9	25,0	25,8	15,9	17,8
Elektrika, plin in voda, saniranje ok.	65	70	13,6	14,4	9,0	10,1	295,9	319,8	7,0	8,8	5,5	4,9
Gradbeništvo	1009	967	37,5	36,0	31,9	31,9	667,5	814,9	54,6	57,3	50,0	52,6
Trgovina	1370	1300	22,0	21,2	17,1	17,3	551,4	587,9	23,8	31,8	18,1	22,8
Promet in skladiščenje	339	320	24,9	23,1	20,1	19,6	957,5	1042,1	7,3	5,5	7,1	5,0
Gostinstvo	306	293	30,1	28,9	24,1	24,1	453,1	586,3	40,2	34,5	33,0	26,4
Informacije in komunikacije	179	157	12,8	11,3	8,5	8,9	427,6	675,0	21,0	15,4	13,6	14,5
Finančno posredništvo	37	40	31,1	32,8	26,1	24,6	358,7	484,5	34,3	35,8	28,6	30,8
Poslovanje z nepremičninami	181	191	28,5	31,0	25,2	28,1	506,3	441,4	29,1	47,7	23,3	41,2
Strokovne in druge poslovne dej.	780	742	16,0	15,2	11,7	12,3	436,4	470,1	34,6	42,6	25,2	28,5
Javne storitve	182	162	14,0	12,6	9,3	9,2	355,9	263,6	14,4	27,9	9,6	10,6
Skupaj	5348	5077	22,0	21,1	17,1	17,3	518,5	586,7	26,4	29,8	20,4	22,8

Opomba: ¹⁾ Vključena so tudi ukinjena podjetja in podjetja, ki so v postopku stečaja oz. likvidacije.

Opomba: ¹⁾ Podatki o zamudah od maja 2012 dalje so poročani po spremenjenem Navodilu za izvajanje Sklepa o ocenjevanju izgub iz kreditnega tveganja bank in hranilnic, po katerem se kot obveznost v zamudi šteje vsota vseh zapadlih obveznosti dolžnika do banke najkasneje, ko ta presega 2% črpane izpostavljenosti do tega dolžnika ali 50.000 EUR, vendar ni manjša kot 200 EUR.