

BANKA

SLOVENIJE

EVROSISTEM

MESEČNA

INFORMACIJA 0

POSLOVANJU BANK

JULIJ 2016

KRATEK KOMENTAR DOGAJANJA V BANČNEM SEKTORJU

Zmanjševanje bilančne vsote slovenskega bančnega sistema se je v prvih petih mesecih letošnjega leta nadaljevalo, vendar je medletna dinamika krčenja upočasnjena. Maja je po stagnaciji bilančne vsote bank znašala -2,6%. Letos se je nadaljevalo razdolževanje bank na grosističnih trgih, vendar so banke v preteklih letih že odplačale večji del tega dolga. Obseg vlog nebančnega sektorja v bančnih bilancah je bil konec maja primerljiv s tistim pred enim letom.

Kreditna aktivnost bank do nebančnega sektorja ostaja negativna, maja -5,8%, kar je primerljivo s koncem lanskega leta. Krčijo se predvsem posojila podjetjem; maja medletno za -11,4%, kar lahko v veliki meri pripisujemo pomanjkanju kreditno sposobnega povpraševanja tega sektorja. Rast posojil gospodinjstvom se polagoma zvišuje, čeprav je še zmeraj skromna, konec maja je dosegla 1,1%. Nižje obrestne mere posojil, nizka zadolženost gospodinjstev in ugodne cene nepremičnin pomembno prispevajo k izboljševanju rasti stanovanjskih posojil, ki je maja znašala 2,1%. Medletna dinamika rasti potrošniških posojil se postopoma izboljšuje, maja je bila drugi mesec zapored pozitivna, po več letnem upadanju.

Medletna dinamika rasti vlog nebančnega sektorja ostaja nizka, maja +0,3%. Povečujejo se le vpogledne vloge, medtem ko se vezane vloge, zlasti kratkoročne, zmanjšujejo. Vpogledne vloge nebančnega sektorja tako predstavljajo 60% vseh vlog nebančnega sektorja. Močno znižana raven obrestnih mer ne spodbuja varčevalcev k bolj dolgoročnim oblikam varčevanja. Medletna dinamika rasti vlog gospodinjstev se še naprej krepi, maja je znašala 5,2%. S povečanjem v maju, ki je znašalo 106 mio EUR, so vloge gospodinjstev v prvih petih mesecih letošnjega leta višje za 455 mio EUR, kar je primerljivo s celoletnim povečanjem v 2015.

Kakovost kreditnega portfelja bank se izboljšuje. Delež terjatev v zamudi nad 90 dni se je v prvih 5 mesecih 2016 znižal na 8%, kar je za 2 odstotni točki manj kot konec 2015. Izboljšala se je pokritost terjatev v zamudi nad 90 dni z oslabitvami in rezervacijami ter kapitalom.

Ob negativni rasti neto obrestnih prihodkov, so banke s pozitivno rastjo neobrestnih prihodkov uspele ohraniti primerljiv obseg bruto dohodka kot lani v enakem obdobju. Ključni prispevek k dobičku, ki po prvih petih mesecih dosega že 245 mio EUR ima sproščanje oslabitev in rezervacij.

KAZALO

1. Glavne značilnosti in izkazi poslovanja bank	1
2. Obrestne mere bank	3
3. Kakovost terjatev bank	5

1. GLAVNE ZNAČILNOSTI IN IZKAZI POSLOVANJA BANK*

Tabela 1: Aktiva in pasiva bank, stanje 31.maja 2016

BILANCA STANJA	Stanje		Struktura		Stanje		Struktura		Stanje		Struktura		Prir. v mio EUR		Rasti v %	
	dec.08	v %	dec.15	v %	maj.16	v %	v maj.16	v 2016	v maj.16	v 2016	v maj.16	medletno	v maj.16	medletno	v maj.16	medletno
<i>Stanja v mio EUR; rasti v %</i>																
Aktiva	47.948	100,0	37.383	100,0	36.830	100,0	7,1	-552,8	0,0	-2,6						
Denar v blagajni in stanje na računih pri CB in vpogl. vloge pri bankah*	1.250	2,6	3.310	8,9	3.508	9,5	-20,3	197,9	-0,6	4,4						
Kredit	37.823	78,9	23.434	62,7	22.888	62,1	-188,7	-546,1	-0,8	-6,1						
a) Bankam	4.101	8,6	2.623	7,0	2.426	6,6	-118,5	-197,2	-4,7	1,9						
banke doma	2.673	5,6	1.167	3,1	1.042	2,8	-33,0	-125,0	-3,1	-21,4						
banke tujina	1.428	3,0	1.407	3,8	1.334	3,6	-84,5	-73,0	-6,0	31,8						
banke kratkoročno	2.056	4,3	1.429	3,8	1.297	3,5	-116,0	-131,8	-8,2	29,3						
banke dolgoročno	2.046	4,3	1.195	3,2	1.129	3,1	-2,6	-65,4	-0,2	-18,1						
banke v domači valuti	3.718	7,8	2.366	6,3	2.121	5,8	-83,6	-245,4	-3,8	2,7						
banke doma v tuji valuti	382	0,8	257	0,7	305	0,8	-34,9	48,1	-10,3	-3,4						
b) Nebančnemu sektorju	33.718	70,3	20.275	54,2	19.892	54,0	-76,3	-382,7	-0,4	-5,8						
od tega nefinančnim družbam	20.260	42,3	8.193	21,9	7.942	21,6	-72,8	-251,3	-0,9	-11,4						
gospodinjstvom	7.558	15,8	8.429	22,5	8.489	23,1	30,2	60,9	0,4	1,1						
državi	506	1,1	1.904	5,1	1.842	5,0	-11,3	-61,7	-0,6	4,4						
drugim. fin. org.	2.829	5,9	770	2,1	743	2,0	6,8	-27,1	0,9	-6,5						
tujcem	2.515	5,2	949	2,5	845	2,3	-29,0	-103,1	-3,3	-27,4						
c) Dolžniški vredn. papirji in druga finan. sredstva iz skupine kred.	0	0,0	535	1,4	569	1,5	6,1	33,9	1,1	-35,3						
Finančna sredstva skupaj/VP	7.327	15,3	9.311	24,9	9.200	25,0	225,6	-111,6	2,5	4,8						
Finančna sredstva namenjena trgovanju	1.177	2,5	330	0,9	336	0,9	-19,6	5,1	-5,5	24,8						
od tega dolžniški vrednostni papirji	571	1,2	256	0,7	252	0,7	-23,7	-3,6	-8,6	39,9						
... vrednostni papirji (VP) države	56	0,1	103	0,3	109	0,3	-18,8	6,5	-14,7	-29,3						
Fin. sredst. pripozn. po pošt. vredn. skozi izkaz posl. izida	187	0,4	111	0,3	113	0,3	11,2	1,9	11,0	-43,6						
od tega dolžniški vrednostni papirji	163	0,3	90	0,2	93	0,3	11,1	3,0	13,5	-46,5						
... vrednostni papirji (VP) države	0	0,0	80	0,2	85	0,2	11,0	5,1	14,9	-27,4						
Finančna sredstva, razpoložljiva za prodajo	4.552	9,5	7.420	19,8	7.506	20,4	219,8	86,2	3,0	9,7						
od tega dolžniški vrednostni papirji	4.318	9,0	7.115	19,0	7.215	19,6	219,4	99,5	3,1	10,4						
... vrednostni papirji (VP) države	2.875	6,0	5.677	15,2	5.666	15,4	133,7	-10,2	2,4	1,3						
Finančna sredstva v posesti do zapadlosti	1.411	2,9	1.450	3,9	1.246	3,4	14,2	-204,8	1,2	-15,2						
od tega dolžniški vrednostni papirji	1.411	2,9	1.450	3,9	1.246	3,4	14,2	-204,8	1,2	-15,2						
... vrednostni papirji (VP) države	1.178	2,5	1.367	3,7	1.165	3,2	14,1	-202,2	1,2	-14,6						
Dolgoročne naložbe v kapital družb v skupini	627	1,3	493	1,3	503	1,4	-0,4	9,9	-0,1	-4,8						
Ostalo	920	1,9	835	2,2	732	2,0	-9,1	-103,0	-1,2	-3,0						
Pasiva	47.948	100,0	37.383	100,0	36.830	100,0	7,1	-552,8	0,0	-2,6						
FO, merjene po odplačni vrednosti (vloge)**	41.453	86,5	32.402	86,7	828	2,2	-35,9	-773,7	0,0	-3,4						
a) Fin. obveznosti do Evrosistema*	1.229	2,6	903	2,4	31.629	85,9	-10,0	-74,5	-4,2	0,1						
b) Obveznosti do bank	17.726	37,0	4.754	12,7	4.315	11,7	-101,6	-439,6	-2,3	-18,4						
od tega do domačih bank	2.065	4,3	1.230	3,3	1.082	2,9	-28,2	-148,1	-2,5	-22,0						
od tega do tujih bank	15.666	32,7	3.525	9,4	3.233	8,8	-73,5	-291,5	-2,2	-17,1						
c) Obveznosti do neban. sekt. (vloge NS)	20.883	43,6	25.140	67,2	25.108	68,2	84,1	-31,5	0,3	0,3						
od tega do nefinančnih družb (podjetij)	3.728	7,8	5.308	14,2	5.309	14,4	-39,9	1,0	-0,7	13,3						
gospodinjstev	13.407	28,0	15.561	41,6	16.017	43,5	106,4	455,5	0,7	5,2						
države	1.879	3,9	2.099	5,6	1.505	4,1	-43,5	-593,6	-2,8	-46,4						
drugih finančnih organizacij	1.065	2,2	1.059	2,8	1.196	3,2	63,3	137,0	5,6	1,8						
tujcev	475	1,0	784	2,1	746	2,0	-0,5	-37,7	-0,1	-9,3						
d) Dolžniški vrednostni papirji	1.276	2,7	1.133	3,0	844	2,3	2,9	-289,1	0,3	-20,5						
e) Podrejene obveznosti	1.568	3,3	259	0,7	208	0,6	-21,7	-51,1	-9,4	-16,6						
f) Druge finančne obveznosti, merjene po odplačni vrednosti	0	0,0	213	0,6	325	0,9	62,1	112,3	23,6	13,6						
FO, vez. na fin. sred. brez pog. za odpr. pripozn.***	442	0,9	0	0,0	0	0,0	0,0	0,0						
tuje banke	442	0,9	0	0,0	0	0,0	0,0	0,0						
Rezervacije	176	0,4	333	0,9	311	0,8	0,1	-21,7	0,0	-18,9						
Kapital	4.010	8,4	4.394	11,8	4.629	12,6	14,6	235,5	0,3	5,5						
Ostalo	638	1,3	254	0,7	261	0,7	2,5	7,1	1,0	-10,3						
BILANČNA VSOTA	47.948	100,0	37.383	100,0	36.830	100,0	7,1	-552,8	0,0	-2,6						

Opombe: * Kategorija "Denar v blagajni, računi pri CB in vpogledne vloge pri bankah" je prevedena na novo veljavno rekapitulacijo le po letu 2011.

** FO merjene po odplačni vrednosti skupaj do leta 2011 ne zajemajo obveznosti do centralne banke.

*** FO, vez. na fin. sred. brez pog. za odpr. pripozn., ki so po novi rekapitulac. zajete pod obv. po odplačni vrednosti so za leto 2008 v tabeli zaradi zapiranja bilance.

* Podatki o poslovanju bank v tej publikaciji temeljijo na knjigovodskih podatkih bank, ki se metodološko razlikujejo od statističnih podatkov. Podatki o posojilih se razlikujejo še zato, ker podatki v tej publikaciji vključujejo tudi posojila tujcem, upoštevajo neto princip (zneski zmanjšani za popravke vrednosti) ter ne vključujejo netržnih vrednostnih papirjev.

Tabela 2: Izkaz poslovnega izida 2014, 2015 in 2016

IZKAZ POSLOVNEGA IZIDA	2014	Strukt.	2015	Strukt.	2015	Strukt.	2016	Strukt.	Medl. rast.
	v mio EUR; rasti v %	v %	v %	v %	jan.-maj.	v %	jan.-maj.	v %	maj.16/maj.15
Prihodki od obresti	1.327,9		1.031,6		458,4		363,3		-20,8
Odhodki od obresti	495,7		286,0		142,2		73,5		-48,3
Čiste obresti	832,2	67,6	745,6	64,4	316,2	63,9	289,8	59,0	-8,4
Neobrestni prihodki	398,7	32,4	411,9	35,6	178,8	36,1	201,8	41,0	12,9
od tega neto opravnine	346,3	28,1	335,7	29,0	140,1	28,3	131,3	26,7	-6,3
od tega čisti dobički/izgube iz FS in obvez. namenjenih trgovanju	7,2	0,6	-11,9	-1,0	-30,4	-6,1	5,0	1,0	...
Bruto dohodek	1.230,9	100,0	1.157,6	100,0	495,0	100,0	491,6	100,0	-0,7
Operativni stroški	686,9	55,8	686,0	59,3	276,3	55,8	268,8	54,7	-2,7
Neto oslabitve in rezervacije	650,1	52,8	313,3	27,1	75,9	15,3	-22,1	-4,5	-129,1
od tega neto oslabitve FS mer.po odplač.vred.in rezervacije	524,4	42,6	222,1	19,2	51,0	10,3	-21,0	-4,3	-141,2
Dobiček pred obdavčitvijo	-106,1	-8,6	158,3	13,7	142,8	28,9	244,9	49,8	71,5
Davki	-8,0		-43,0		-16,6		-22,1		...
Dobiček po obdavčitvi	-114,1		115,3		126,2		222,8		...

Tabela 3: Nekateri kazalci poslovanja (v %)

v %	Obdobje				
	2013	2014	2015	2015 jan.-maj	2016 jan.-maj
Profitabilnost					
Marža finančnega posredništva*	2,44	3,10	3,05	3,14	3,21
Donosnost aktive pred obd. (ROA)	-7,70	-0,27	0,42	0,90	1,59
Donosnost kapitala pred obd. (ROE)	-100,00	-2,69	3,63	8,17	13,51
Obrestna marža na obrestonosno aktivo	1,67	2,18	2,06	2,10	1,98
Neto neobrestni prihodki/oper. stroški	53,14	58,05	60,05	64,71	75,07
Stroški poslovanja					
Stroški dela/povp. aktiva	0,86	0,92	0,97	0,95	0,97
Drugi stroški/povp. aktiva	0,76	0,81	0,84	0,78	0,76
Kvaliteta aktive					
Oslabitve finančnih sredstev merjenih po odplačni vrednosti/Bruto aktiva	10,72	8,98	7,84	9,19	6,78

Bruto dohodek/povp. akt.*

2. OBRESTNE MERE BANK

Slika 1: Primerjava slovenskih obrestnih mer za nova posojila z obrestnimi merami v evroobmočju v odstotkih¹

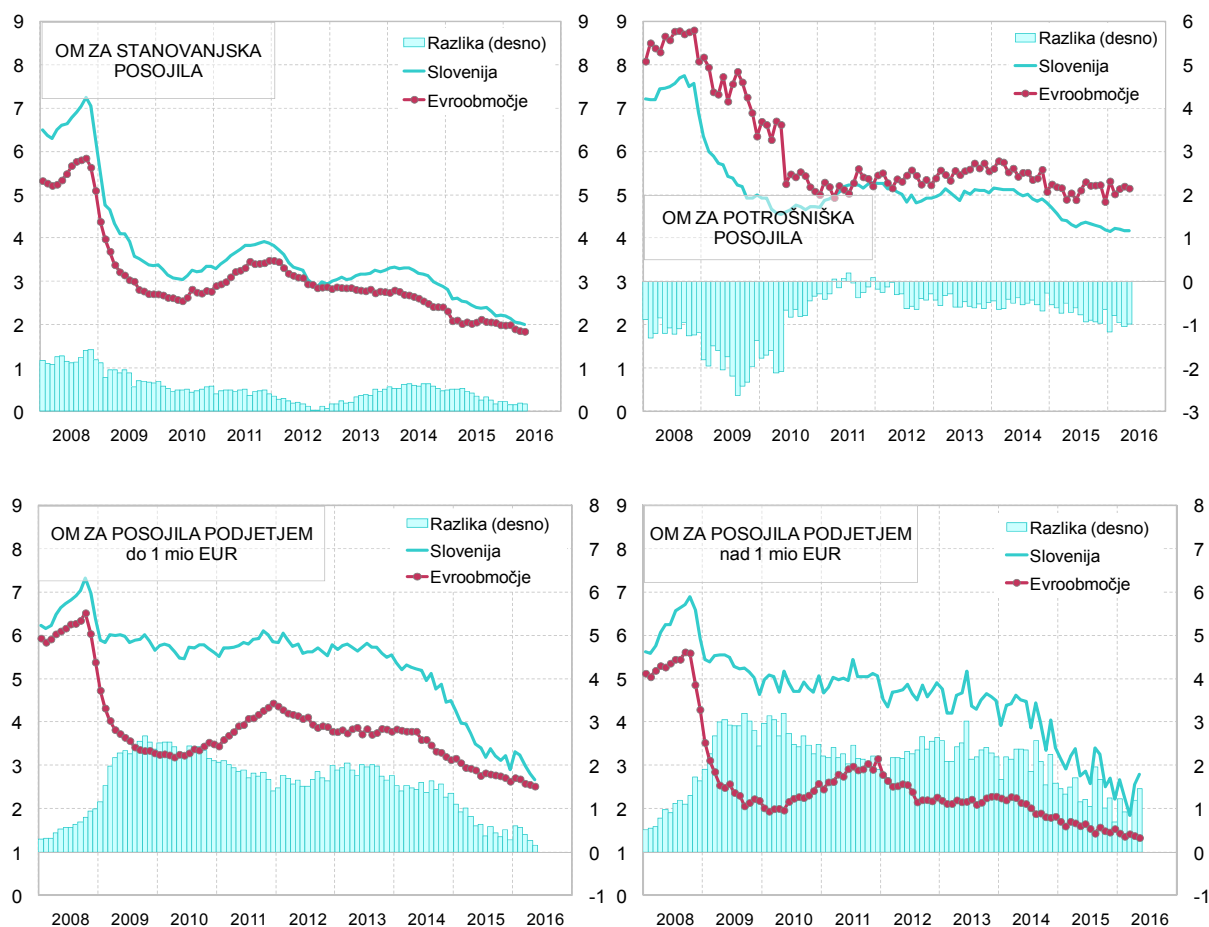


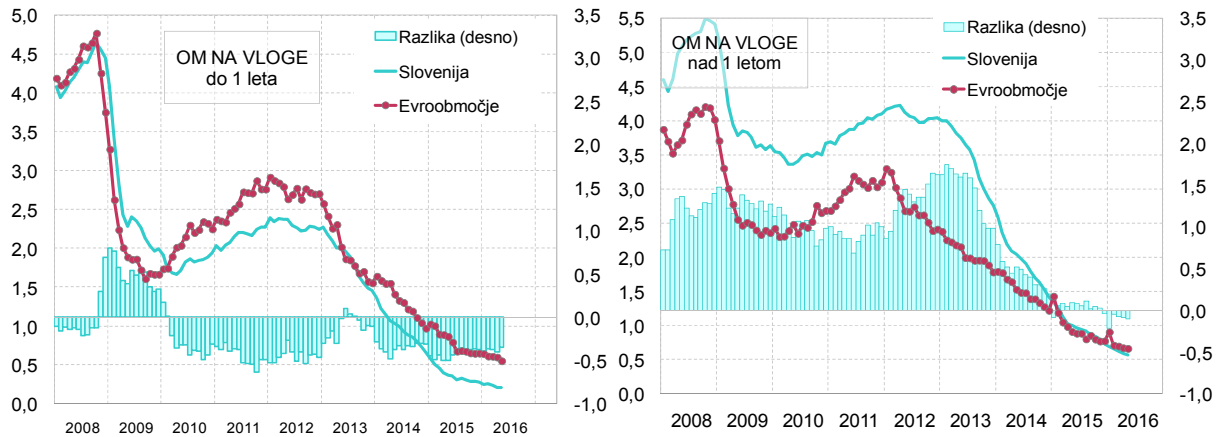
Tabela 4: Primerjava slovenskih obrestnih mer z obrestnimi merami v evroobmočju v odstotkih

Obrestna mera ECB	Posojila ¹								Vloge gospodinjstev				
	Gospodinjstv om				Podjetjem				do 1 leta		nad 1 letom		
	Stanov anjska		Potrošniška		do 1 mio EUR		nad 1 mio EUR		EMU	SLO	EMU	SLO	
dec.08	2,50	5,1	6,3	8,1	6,9	5,4	6,4	4,3	5,9	3,8	4,4	4,0	5,4
dec.09	1,00	2,7	3,4	6,3	5,0	3,3	5,6	2,2	4,6	1,7	2,0	2,4	3,6
dec.10	1,00	2,8	3,3	5,1	4,7	3,5	5,6	2,6	5,1	2,3	1,9	2,7	3,7
dec.11	1,00	3,5	3,9	5,2	5,3	4,4	5,8	3,2	5,1	2,8	2,3	3,1	4,1
dec.12	0,75	2,9	2,9	5,2	4,9	3,8	5,8	2,3	4,9	2,7	2,2	2,4	4,0
dec.13	0,25	2,8	3,3	5,5	5,1	3,8	5,5	2,3	4,5	1,6	1,5	1,8	2,8
dec.14	0,05	2,4	2,9	5,1	4,8	3,1	4,5	1,8	3,4	1,0	0,7	1,2	1,4
jan.15	0,05	2,3	2,8	5,2	4,7	3,2	4,3	1,7	3,2	1,0	0,6	1,4	1,3
feb.15	0,05	2,1	2,6	5,2	4,6	3,1	4,0	1,6	2,9	1,0	0,5	1,2	1,2
mar.15	0,05	2,1	2,6	5,2	4,4	2,9	4,0	1,7	3,2	0,9	0,5	1,0	1,1
apr.15	0,05	2,0	2,5	4,9	4,4	2,9	3,7	1,7	3,4	0,9	0,4	1,0	1,0
maj.15	0,05	2,1	2,5	5,0	4,3	2,9	3,5	1,6	2,8	0,9	0,4	0,9	1,0
jun.15	0,05	2,0	2,4	4,9	4,3	2,8	3,4	1,6	2,9	0,8	0,4	0,9	1,0
jul.15	0,05	2,1	2,4	5,1	4,3	2,8	3,2	1,5	2,6	0,7	0,3	0,9	0,9
av g.15	0,05	2,1	2,4	5,3	4,4	2,8	3,4	1,4	3,4	0,7	0,3	0,8	0,9
sep.15	0,05	2,1	2,4	5,2	4,3	2,8	3,2	1,6	3,2	0,7	0,3	0,9	0,9
okt.15	0,05	2,1	2,4	5,2	4,3	2,8	3,1	1,5	2,5	0,7	0,3	0,8	0,8
nov.15	0,05	2,0	2,2	5,2	4,3	2,7	3,2	1,5	2,7	0,6	0,3	0,8	0,8
dec.15	0,05	2,0	2,2	4,8	4,2	2,6	2,9	1,5	2,2	0,7	0,3	0,8	0,7
jan.16	0,05	2,0	2,2	5,3	4,2	2,7	3,3	1,4	2,7	0,6	0,2	0,9	0,7
feb.16	0,05	2,0	2,1	5,0	4,2	2,7	3,2	1,4	2,3	0,6	0,3	0,7	0,7
mar.16	0,00	1,9	2,1	5,1	4,2	2,6	3,0	1,4	1,9	0,6	0,2	0,7	0,6
apr.16	0,00	1,9	2,0	5,2	4,2	2,6	2,8	1,4	2,6	0,6	0,2	0,7	0,6
maj.16	0,00	1,8	2,0	5,1	4,2	2,5	2,7	1,3	2,8	0,6	0,2	0,7	0,6

Opomba: ¹ Upoštevana so evrska posojila pri katerih je pogodbeno obrestna mera variabilna ali fiksna začetna obrestna mera do enega leta. Od maja 2005 so podatki za Slovenijo metodološko usklajeni z metodologijo ECB, pred tem pa so ocenjeni na podlagi poročila osmih bank.

Vir: Banka Slovenije, ECB

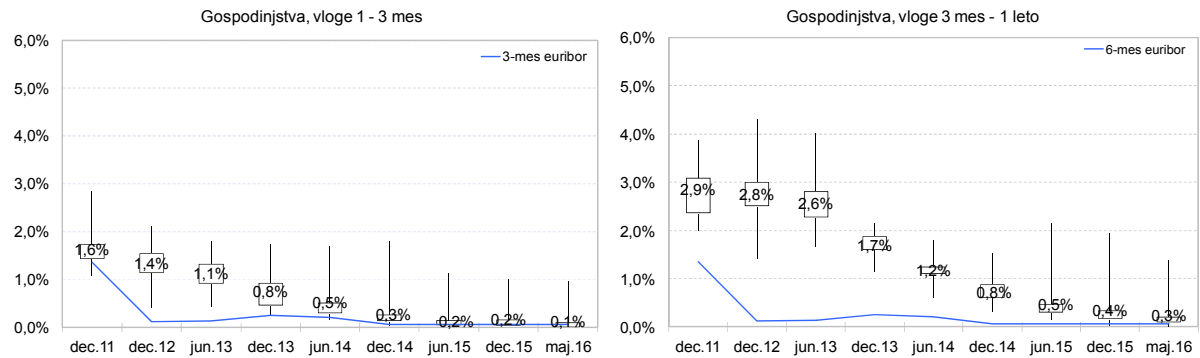
Slika 2: Primerjava slovenskih obrestnih mer z obrestnimi merami v evroobmočju za nove vloge gospodinjstev v odstotkih¹



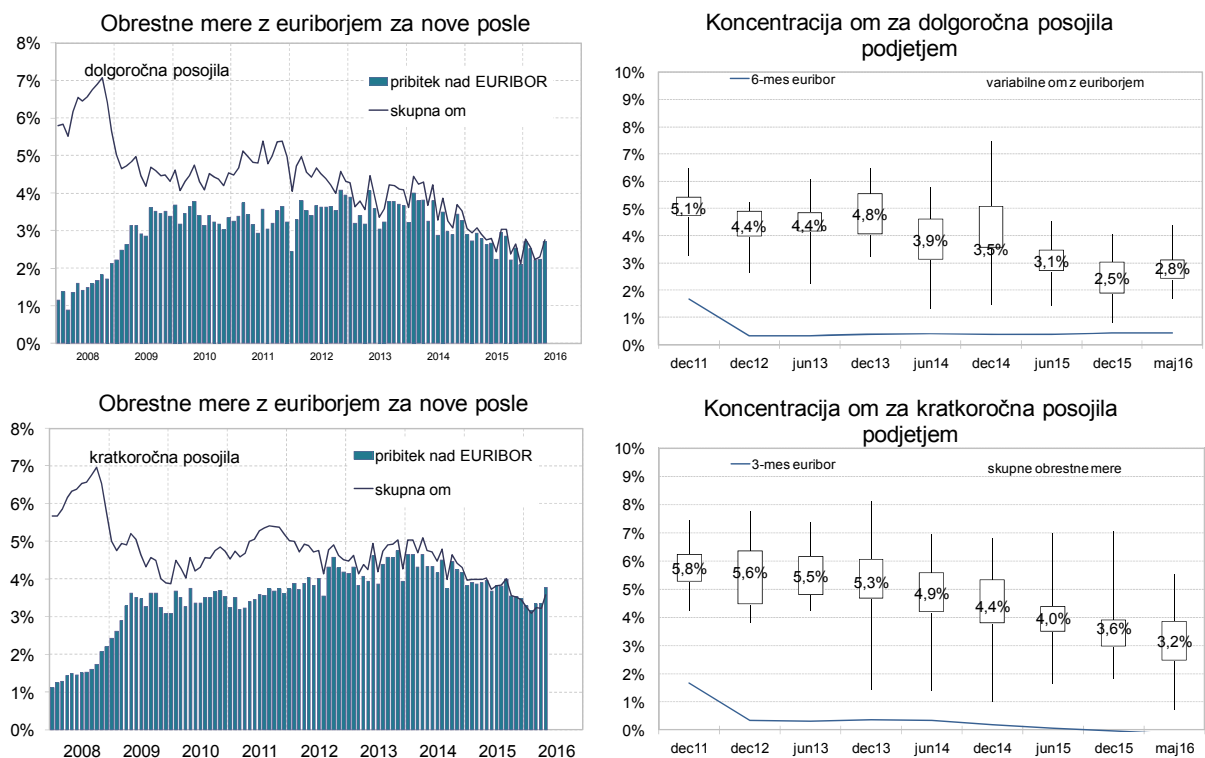
Opomba: ¹ Za Slovenijo so podatki o realiziranih obrestnih merah za vloge na voljo od maja 2005 dalje. Razlika do evroobmočja pred tem datumom je izračunana iz deklariranih obrestnih mer.

Vir: Banka Slovenije, ECB

Slika 3: Razpršenost obrestnih mer za vloge gospodinjstvom



Slika 4: Obrestne mere za posojila podjetjem



3. KAKOVOST TERJATEV BANK

a) Kakovost celotnega kreditnega portfelja - razvrščenih terjatev bank, po kriteriju zamud nad 90 dni

Tabela 6¹: Zamude vseh razvrščenih terjatev pri bankah po skupinah komitentov

	Razvrščene terjatve								Terjatve z zamudami nad 90 dni							
	v mio EUR				v %				v mio EUR				v %			
	dec.14	dec.15	apr.16	maj.16	dec.14	dec.15	apr.16	maj.16	dec.14	dec.15	apr.16	maj.16	dec.14	dec.15	apr.16	maj.16
Podjetja	14.663	13.507	12.906	12.854	39,1	38,7	38,2	38,2	2.590	2.067	1.597	1.569	17,7	15,4	12,4	12,2
DFO	1.243	1.028	965	966	3,3	2,9	2,9	2,9	199	129	73	73	16,0	12,5	7,6	7,6
Gospodinjstva ¹⁾	9.330	9.378	9.370	9.411	24,9	26,8	27,7	28,0	498	444	403	402	5,3	4,7	4,3	4,3
obrniki	722	694	667	667	1,9	2,0	2,0	2,0	119	97	81	81	16,5	14,0	12,2	12,2
prebivalstvo ¹⁾	8.608	8.683	8.704	8.744	23,0	24,8	25,7	26,0	378	347	321	320	4,4	4,0	3,7	3,7
Tujci	5.519	4.709	3.993	4.010	14,7	13,5	11,8	11,9	1.137	805	627	649	20,6	17,1	15,7	16,2
Država	3.411	3.320	3.088	3.105	9,1	9,5	9,1	9,2	24	16	4	5	0,7	0,5	0,1	0,2
Banke in hranilnice	1.960	1.454	1.294	1.242	5,2	4,1	3,8	3,7	0	1	2	2	0,0	0,1	0,2	0,2
Centralna banka	1.306	1.544	2.162	2.031	3,5	4,4	6,4	6,0	0	0	0	0	0,0	0,0	0,0	0,0
Drugo	51	39	38	38	0,1	0,1	0,1	0,1	0	0	0	0	0,0	0,0	0,0	0,0
Skupaj	37.484	34.978	33.817	33.658	100,0	100,0	100,0	100,0	4.448	3.461	2.706	2.700	11,9	9,9	8,0	8,0
brez FACTOR BANKE D.D. in PROBANKE D.D.									3.802	2.902			10,5	8,3		

Vir: Banka Slovenije

Tabela 7¹: Zamude razvrščenih terjatev do nefinančnih podjetij pri bankah po dejavnostih

	Znesek razvrščenih terjatev				Znesek razvrščenih terjatev z zamudo nad 90 dni				Delež razvrščenih terjatev z zamudo nad 90 po dejavnosti			
	dec.14	dec.15	apr.16	maj.16	dec.14	dec.15	apr.16	maj.16	dec.14	dec.15	apr.16	maj.16
	Kmetijstvo, gozdarstvo, rib., rud.	208	191	182	180	39	29	24	24	19,0	15,2	13,2
Predelovalne dejavnosti	3.986	3.558	3.467	3.452	493	310	264	263	12,4	8,7	7,6	7,6
Elektrika, plin in voda, saniranje ok.	1.063	1.118	1.049	1.048	80	39	37	37	7,5	3,5	3,5	3,5
Gradbeništvo	1.524	1.313	1.162	1.148	674	519	325	311	44,2	39,5	28,0	27,0
Trgovina	2.607	2.515	2.430	2.415	489	405	351	347	18,8	16,1	14,4	14,4
Promet in skladiščenje	1.676	1.768	1.611	1.598	58	40	40	31	3,5	2,3	2,5	2,0
Gostinstvo	427	376	366	370	96	89	90	89	22,5	23,6	24,5	24,0
Informacije in komunikacije	483	366	629	627	66	55	46	50	13,8	14,9	7,4	7,9
Finančno posredništvo	238	182	118	118	36	41	16	18	15,2	22,6	13,2	14,9
Poslovanje z nepremičninami	802	717	644	640	251	284	225	223	31,3	39,5	34,8	34,8
Strokovne in druge poslovne dej.	1.322	1.114	970	979	272	231	153	149	20,6	20,7	15,8	15,2
Javne storitve	326	289	275	273	34	27	27	27	10,6	9,3	9,8	9,9
Skupaj	14.662	13.507	12.904	12.849	2.590	2.067	1.597	1.569	17,7	15,3	12,4	12,2

Vir: Banka Slovenije

b) Kakovost terjatev bank po definiciji evropskega bančnega organa (EBA)

	Bruto knjigovodska vrednost izpostavljenosti								
	od tega nedonosna izpostavljenost								
	mio EUR			mio EUR			delež v %		
	jun.15	dec.15	mar.16	jun.15	dec.15	mar.16	jun.15	dec.15	mar.16
Dolžniški instrumenti razen tistih, ki niso namenjeni trgovanju	36.552	36.399	36.220	5.523	4.380	4.196	15,1	12,0	11,6
od tega krediti in druga finančna sred.	27.724	27.350	27.267	5.523	4.380	4.195	19,9	16,0	15,4
Zunajbilančne izpostavljenosti	5.449	5.607	5.572	417	347	331	7,6	6,2	5,9
Skupaj	42.001	42.006	41.793	5.939	4.728	4.527	14,1	11,3	10,8

Opomba: ¹Podatki o zamudah od maja 2012 dalje so poročani po spremenjenem Navodilu za izvajanje Sklepa o ocenjevanju izgub iz kreditnega tveganja bank in hranilnic, po katerem se kot obveznost v zamudi šteje vsota vseh zapadlih obveznosti dolžnika do banke najkasneje, ko ta presega 2% črpane izpostavljenosti do tega dolžnika ali 50.000 EUR, vendar ni manjša kot 200 EUR.