

**BANKA  
SLOVENIJE**  
EVROSISTEM

FINANČNA STABILNOST

# POSLOVANJE BANK V TEKOČEM LETU, GIBANJA NA KAPITALSKEM TRGU IN OBRESTNE MERE



MAREC 2015

## **KAZALO**

1. Glavne značilnosti in izkazi poslovanja bank	1
2. Obrestne mere bank	3
3. Kapitalski trg in vzajemni skladi	5
4. Kakovost terjatev bank	7

## GLAVNE ZNAČILNOSTI IN IZKAZI POSLOVANJA BANK\*

Tabela 1: Aktiva in pasiva bank, stanje 31. januar 2015

BILANCA STANJA	Stanje	Struktura	Stanje	Struktura	Stanje	Struktura	Priř. v mio EUR		Rasti v %	
	dec.08	v %	dec.14	v %	jan.15	v %	v jan.15	v 2015	v jan.15	medletno
<i>Stanja v mio EUR; rasti v %</i>										
<b>Aktiva</b>	<b>47.948</b>	<b>100,0</b>	<b>38.754</b>	<b>100,0</b>	<b>39.006</b>	<b>100,0</b>	<b>252,5</b>	<b>252,5</b>	<b>0,7</b>	<b>-3,8</b>
<b>Denar v blagajni in stanje na računih pri CB</b>	<b>1.250</b>	<b>2,6</b>	<b>1.830</b>	<b>4,7</b>	<b>1.819</b>	<b>4,7</b>	<b>-11,5</b>	<b>-11,5</b>	<b>-0,6</b>	<b>-23,1</b>
<b>Kredit</b>	<b>37.823</b>	<b>78,9</b>	<b>26.884</b>	<b>69,4</b>	<b>27.013</b>	<b>69,3</b>	<b>129,6</b>	<b>129,6</b>	<b>0,5</b>	<b>-8,5</b>
<b>a) Bankam</b>	<b>4.101</b>	<b>8,6</b>	<b>4.474</b>	<b>11,5</b>	<b>4.396</b>	<b>11,3</b>	<b>-78,1</b>	<b>-78,1</b>	<b>-1,7</b>	<b>2,5</b>
banke doma	2.673	5,6	1.690	4,4	1.624	4,2	-65,4	-65,4	-3,9	-32,8
banke tujina	1.428	3,0	2.784	7,2	2.772	7,1	-12,8	-12,8	-0,5	48,0
banke kratkoročno	2.056	4,3	2.931	7,6	2.856	7,3	-74,6	-74,6	-2,5	48,0
banke dolgoročno	2.046	4,3	1.543	4,0	1.540	3,9	-3,5	-3,5	-0,2	-34,8
banke v domači valuti	3.718	7,8	3.940	10,2	3.832	9,8	-107,7	-107,7	-2,7	2,1
banke doma v tuji valuti	382	0,8	534	1,4	564	1,4	29,6	29,6	5,5	4,8
<b>b) Nebančnemu sektorju</b>	<b>33.718</b>	<b>70,3</b>	<b>21.573</b>	<b>55,7</b>	<b>21.766</b>	<b>55,8</b>	<b>193,2</b>	<b>193,2</b>	<b>0,9</b>	<b>-10,6</b>
od tega nefinančnim družbam	20.260	42,3	9.198	23,7	9.302	23,8	104,1	104,1	1,1	-18,3
gospodinjstvom	7.558	15,8	8.327	21,5	8.401	21,5	73,8	73,8	0,9	-0,3
državi	506	1,1	1.812	4,7	1.844	4,7	31,5	31,5	1,7	10,8
drugim. fin. org.	2.829	5,9	922	2,4	904	2,3	-18,2	-18,2	-2,0	-25,6
tujcem	2.515	5,2	1.282	3,3	1.283	3,3	1,6	1,6	0,1	-19,9
<b>c) Dolžniški vredn. papirji in druga finan. sredstva iz skupine kred. in terj.</b>	<b>0</b>	<b>0,0</b>	<b>837</b>	<b>2,2</b>	<b>851</b>	<b>2,2</b>	<b>14,4</b>	<b>14,4</b>	<b>1,7</b>	<b>-6,8</b>
<b>Finančna sredstva skupaj/VP</b>	<b>7.327</b>	<b>15,3</b>	<b>8.749</b>	<b>22,6</b>	<b>8.890</b>	<b>22,8</b>	<b>141,4</b>	<b>141,4</b>	<b>1,6</b>	<b>18,7</b>
<b>Finančna sredstva namenjena trgovanju</b>	<b>1.177</b>	<b>2,5</b>	<b>196</b>	<b>0,5</b>	<b>180</b>	<b>0,5</b>	<b>-15,8</b>	<b>-15,8</b>	<b>-8,1</b>	<b>-32,8</b>
od tega dolžniški vrednostni papirji	571	1,2	108	0,3	81	0,2	-27,6	-27,6	-25,5	-46,7
... vrednostni papirji (VP) države	56	0,1	90	0,2	62	0,2	-27,6	-27,6	-30,6	-50,2
<b>Fin. sredst. pripozn. po pošt. vredn. skozi izkaz posl. izida</b>	<b>187</b>	<b>0,4</b>	<b>145</b>	<b>0,4</b>	<b>143</b>	<b>0,4</b>	<b>-2,3</b>	<b>-2,3</b>	<b>-1,6</b>	<b>-19,6</b>
od tega dolžniški vrednostni papirji	163	0,3	120	0,3	117	0,3	-2,9	-2,9	-2,4	-20,6
... vrednostni papirji (VP) države	0	0,0	102	0,3	102	0,3	0,2	0,2	0,2	19,2
<b>Finančna sredstva, razpoložljiva za prodajo</b>	<b>4.552</b>	<b>9,5</b>	<b>6.810</b>	<b>17,6</b>	<b>6.959</b>	<b>17,8</b>	<b>149,3</b>	<b>149,3</b>	<b>2,2</b>	<b>29,6</b>
od tega dolžniški vrednostni papirji	4.318	9,0	6.692	17,3	6.840	17,5	148,0	148,0	2,2	33,9
... vrednostni papirji (VP) države	2.875	6,0	5.656	14,6	5.835	15,0	179,4	179,4	3,2	36,0
<b>Finančna sredstva v posesti do zapadlosti</b>	<b>1.411</b>	<b>2,9</b>	<b>1.598</b>	<b>4,1</b>	<b>1.608</b>	<b>4,1</b>	<b>10,2</b>	<b>10,2</b>	<b>0,6</b>	<b>-4,1</b>
od tega dolžniški vrednostni papirji	1.411	2,9	1.598	4,1	1.608	4,1	10,2	10,2	0,6	-4,1
... vrednostni papirji (VP) države	1.178	2,5	1.348	3,5	1.353	3,5	4,9	4,9	0,4	-8,6
<b>Dolgoročne naložbe v kapital družb v skupini</b>	<b>627</b>	<b>1,3</b>	<b>523</b>	<b>1,4</b>	<b>523</b>	<b>1,3</b>	<b>0,0</b>	<b>0,0</b>	<b>0,0</b>	<b>29,9</b>
<b>Ostalo</b>	<b>920</b>	<b>1,9</b>	<b>767</b>	<b>2,0</b>	<b>761</b>	<b>1,9</b>	<b>-6,9</b>	<b>-6,9</b>	<b>-0,9</b>	<b>3,8</b>
<b>Pasiva</b>	<b>47.948</b>	<b>100,0</b>	<b>38.754</b>	<b>100,0</b>	<b>39.006</b>	<b>100,0</b>	<b>252,5</b>	<b>252,5</b>	<b>0,7</b>	<b>-3,8</b>
<b>Fin. obveznosti do Evrosistema</b>	<b>1.229</b>	<b>2,6</b>	<b>1.104</b>	<b>2,8</b>	<b>1.038</b>	<b>2,7</b>	<b>-66,8</b>	<b>-66,8</b>	<b>-6,0</b>	<b>-69,6</b>
<b>FO, merjene po odplačni vrednosti (vloge)</b>	<b>41.453</b>	<b>86,5</b>	<b>32.752</b>	<b>84,5</b>	<b>32.923</b>	<b>84,4</b>	<b>171,4</b>	<b>171,4</b>	<b>0,5</b>	<b>0,3</b>
<b>a) Obveznosti do bank</b>	<b>17.726</b>	<b>37,0</b>	<b>6.221</b>	<b>16,1</b>	<b>6.140</b>	<b>15,7</b>	<b>-80,5</b>	<b>-80,5</b>	<b>-1,3</b>	<b>-19,1</b>
od tega do domačih bank	2.065	4,3	1.674	4,3	1.615	4,1	-58,8	-58,8	-3,5	-31,9
od tega do tujih bank	15.666	32,7	4.547	11,7	4.525	11,6	-21,6	-21,6	-0,5	-13,4
<b>b) Obveznosti do neban. sekt. (vloge NS)</b>	<b>20.883</b>	<b>43,6</b>	<b>24.426</b>	<b>63,0</b>	<b>24.625</b>	<b>63,1</b>	<b>199,1</b>	<b>199,1</b>	<b>0,8</b>	<b>6,9</b>
od tega do nefinančnih družb (podjetij)	3.728	7,8	4.676	12,1	4.488	11,5	-188,7	-188,7	-4,0	8,7
gospodinjstev	13.407	28,0	15.094	38,9	15.209	39,0	115,8	115,8	0,8	4,9
države	1.879	3,9	2.351	6,1	2.618	6,7	266,5	266,5	11,3	38,1
drugih finančnih organizacij	1.065	2,2	1.150	3,0	1.166	3,0	15,7	15,7	1,4	-1,3
tujcev	475	1,0	847	2,2	836	2,1	-11,3	-11,3	-1,3	-18,7
<b>c) Dolžniški vrednostni papirji</b>	<b>1.276</b>	<b>2,7</b>	<b>1.659</b>	<b>4,3</b>	<b>1.638</b>	<b>4,2</b>	<b>-20,6</b>	<b>-20,6</b>	<b>-1,2</b>	<b>-0,8</b>
<b>d) Podrejene obveznosti</b>	<b>1.568</b>	<b>3,3</b>	<b>249</b>	<b>0,6</b>	<b>249</b>	<b>0,6</b>	<b>-0,1</b>	<b>-0,1</b>	<b>0,0</b>	<b>0,4</b>
<b>e) Druge finančne obveznosti, merjene po odplačni vrednosti</b>	<b>0</b>	<b>0,0</b>	<b>197</b>	<b>0,5</b>	<b>271</b>	<b>0,7</b>	<b>73,4</b>	<b>73,4</b>	<b>37,2</b>	<b>-4,8</b>
<b>FO, vez. na fin. sred. brez pog. za odpr. pripozn.</b>	<b>442</b>	<b>0,9</b>	<b>0</b>	<b>0,0</b>	<b>0</b>	<b>0,0</b>	<b>0,0</b>	<b>0,0</b>	<b>...</b>	<b>...</b>
tuje banke	442	0,9	0	0,0	0	0,0	0,0	0,0	...	...
<b>Rezervacije</b>	<b>176</b>	<b>0,4</b>	<b>391</b>	<b>1,0</b>	<b>385</b>	<b>1,0</b>	<b>-6,0</b>	<b>-6,0</b>	<b>-1,5</b>	<b>20,3</b>
<b>Kapital</b>	<b>4.010</b>	<b>8,4</b>	<b>4.237</b>	<b>10,9</b>	<b>4.314</b>	<b>11,1</b>	<b>77,6</b>	<b>77,6</b>	<b>1,8</b>	<b>15,3</b>
<b>Ostalo</b>	<b>638</b>	<b>1,3</b>	<b>270</b>	<b>0,7</b>	<b>346</b>	<b>0,9</b>	<b>76,4</b>	<b>76,4</b>	<b>28,3</b>	<b>43,2</b>
<b>BILANČNA VSOTA</b>	<b>47.948</b>	<b>100,0</b>	<b>38.754</b>	<b>100,0</b>	<b>39.006</b>	<b>100,0</b>	<b>252,5</b>	<b>252,5</b>	<b>0,7</b>	<b>-3,8</b>

\* Podatki o poslovanju bank v tej publikaciji temeljijo na knjigovodskih podatkih bank, ki se metodološko razlikujejo od statističnih podatkov. Podatki o posojilih se razlikujejo še zato, ker podatki v tej publikaciji vključujejo tudi posojila tujcem, upoštevajo neto princip (zneski zmanjšani za popravke vrednosti) ter ne vključujejo netržnih vrednostnih papirjev.

Tabela 2: Izkaz poslovnega izida 2013, 2014 in 2015

<b>IZKAZ POSLOVNEGA IZIDA</b>	2013		2014		2014		2015		Medl. rast. jan.15 / jan.14
	jan.-dec.	Strukt. v %	jan.-dec.	Strukt. v %	jan.	Strukt. v %	jan.	Strukt. v %	
v mio EUR; rasti v %									
Prihodki od obresti	1.500,9		1.327,6		133,3		107,3		-19,5
Odhodki od obresti	793,0		495,7		64,2		44,1		-31,3
<b>Čiste obresti</b>	<b>708,0</b>	<b>64,9</b>	<b>831,9</b>	<b>67,5</b>	<b>69,2</b>	<b>67,2</b>	<b>63,2</b>	<b>66,1</b>	<b>-8,6</b>
<b>Neobrestni prihodki</b>	<b>383,2</b>	<b>35,1</b>	<b>400,8</b>	<b>32,5</b>	<b>33,8</b>	<b>32,8</b>	<b>32,4</b>	<b>33,9</b>	<b>-4,1</b>
od tega neto opravnine	339,5	31,1	346,3	28,1	29,2	28,4	28,2	29,5	-3,5
od tega čisti dobički/izgube iz FS in obvez. namenjenih trgovanju	-3,3	-0,3	7,3	0,6	0,0	0,0	-32,6	-34,1	...
<b>Bruto dohodek</b>	<b>1.091,1</b>	<b>100,0</b>	<b>1.232,7</b>	<b>100,0</b>	<b>102,9</b>	<b>100,0</b>	<b>95,6</b>	<b>100,0</b>	<b>-7,2</b>
<b>Operativni stroški</b>	<b>721,0</b>	<b>66,1</b>	<b>686,0</b>	<b>55,7</b>	<b>52,6</b>	<b>51,1</b>	<b>52,8</b>	<b>55,3</b>	<b>0,5</b>
<b>Neto oslabitve in rezervacije</b>	<b>3.809,0</b>	<b>349,1</b>	<b>614,2</b>	<b>49,8</b>	<b>11,6</b>	<b>11,3</b>	<b>9,5</b>	<b>10,0</b>	<b>-17,9</b>
od tega neto oslabitve FS mer.po odplač.vred.in rezervacije	2.903,3	266,1	489,9	39,7	7,8	7,6	7,7	8,0	-1,4
<b>Dobiček pred obdavčitvijo</b>	<b>-3.438,9</b>	<b>-315,2</b>	<b>-67,5</b>	<b>-5,5</b>	<b>38,7</b>	<b>37,6</b>	<b>33,2</b>	<b>34,7</b>	<b>14,3</b>
Davki	-146,7		-7,7		-1,5		-3,0		...
Dobiček po obdavčitvi	-3.585,5		-75,2		37,2		30,2		...

Tabela 3: Nekateri kazalci poslovanja (v %)

v %	2013	Konec obdobja		
		2014	jan.2014	jan. 2015
<b>Profitabilnost</b>				
Marža finančnega posredništva*	2,44	3,10	3,04	2,93
Donos na aktivo (ROA)	-7,70	-0,17	1,13	1,01
Donos na kapital (ROE)	-100,00	-1,71	13,02	9,53
Obrestna marža na obrestonosno aktivo	1,67	2,18	2,12	2,02
Neto neobrestni prihodki/oper. stroški	53,14	58,42	64,16	61,24
<b>Stroški poslovanja</b>				
Stroški dela/povp. aktiva	0,86	0,92	0,88	0,91
Drugi stroški/povp. aktiva	0,76	0,81	0,64	0,68
<b>Kvaliteta aktive</b>				
Oslabitve finančnih sredstev merjenih po odplačni vrednosti/Bruto aktiva	10,72	8,85	10,64	8,82

*Bruto dohodek/povp. akt.\**

OBRETNOSTNE MERE BANK

Slika 1: Primerjava slovenskih obrestnih mer za nova posojila z obrestnimi merami v evroobmočju v odstotkih<sup>1</sup>

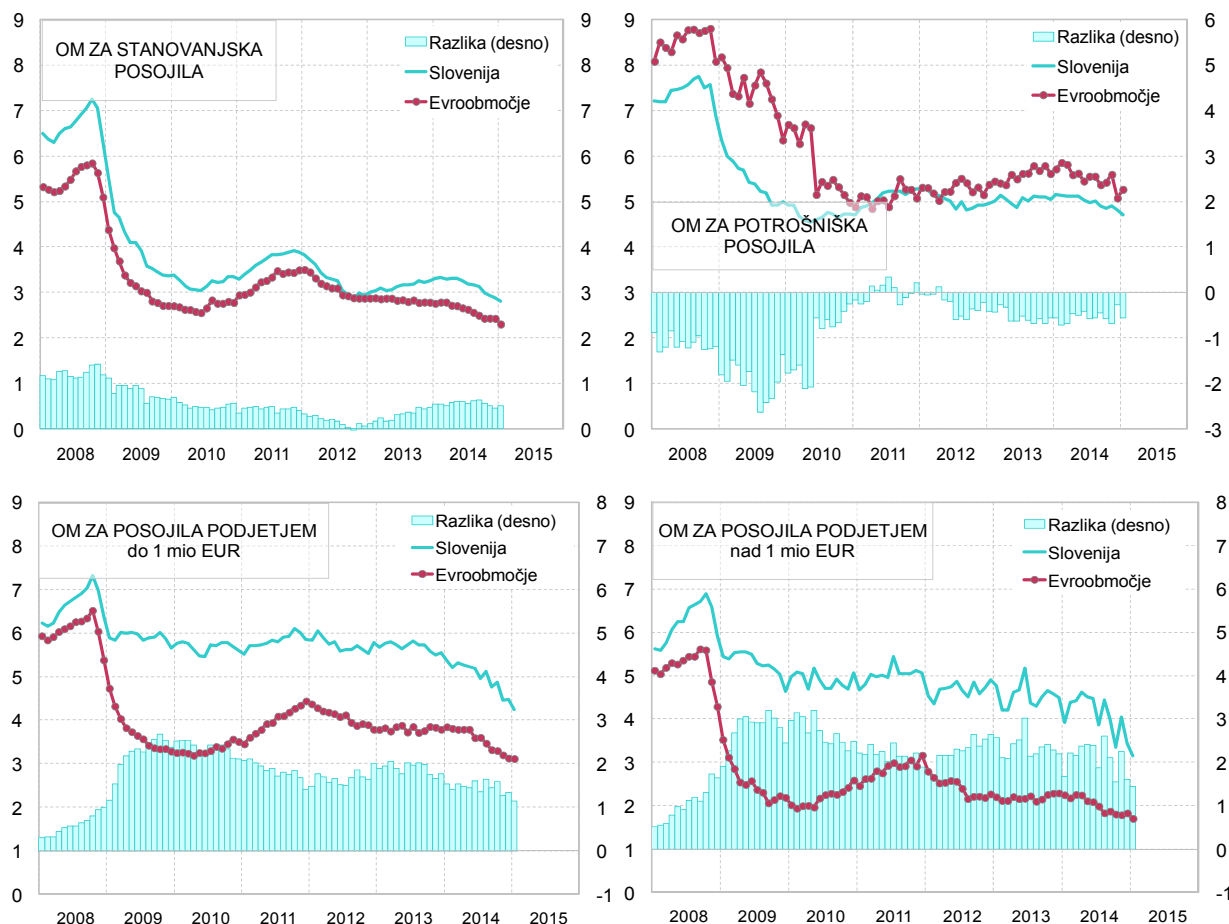


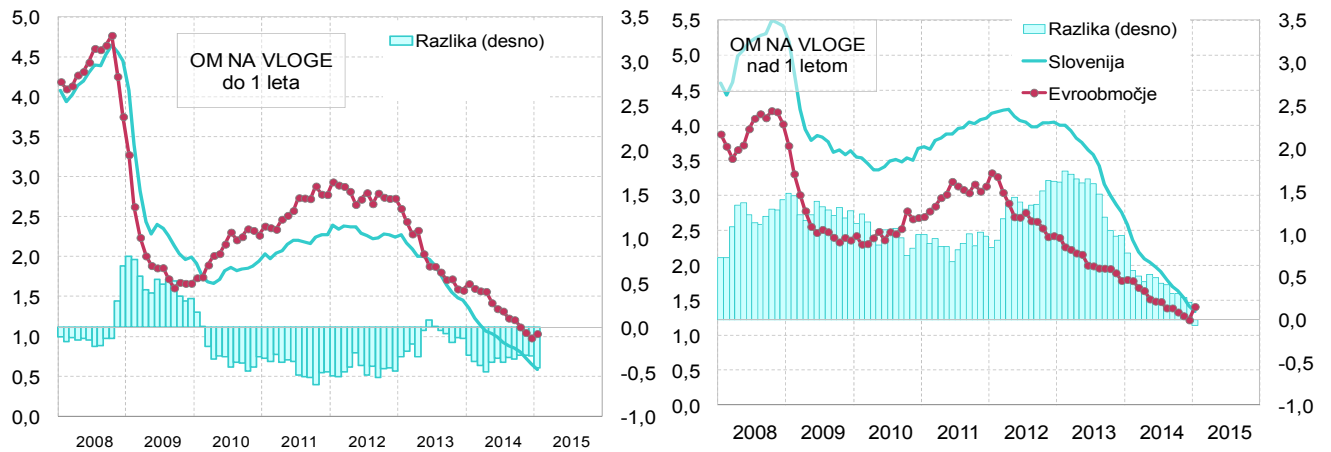
Tabela 4: Primerjava slovenskih obrestnih mer z obrestnimi merami v evroobmočju v odstotkih

	Obrestna mera ECB	Posojila <sup>1</sup>								Vloge gospodinjstev			
		Gospodinjstvom				Podjetjem				do 1 leta		nad 1 letom	
		Stanovanjska		Potrošniška		do 1 mio EUR		nad 1 mio EUR		EMU	SLO	EMU	SLO
		EMU	SLO	EMU	SLO	EMU	SLO	EMU	SLO	EMU	SLO	EMU	SLO
dec.08	2,50	5,1	6,3	8,1	6,9	5,4	6,4	4,3	5,9	3,8	4,4	4,0	5,4
dec.09	1,00	2,7	3,4	6,3	5,0	3,3	5,6	2,2	4,6	1,7	2,0	2,4	3,6
dec.10	1,00	2,8	3,3	5,0	4,7	3,5	5,6	2,6	5,1	2,3	1,9	2,7	3,7
dec.11	1,00	3,5	3,9	5,1	5,3	4,4	5,8	3,2	5,1	2,8	2,3	3,1	4,1
dec.12	0,75	2,9	2,9	5,1	4,9	3,8	5,8	2,3	4,9	2,7	2,2	2,4	4,0
dec.13	0,25	2,8	3,3	5,6	5,1	3,8	5,5	2,3	4,5	1,6	1,5	1,8	2,8
jan.14	0,25	2,8	3,3	5,7	5,2	3,8	5,4	2,2	3,9	1,7	1,4	1,8	2,6
feb.14	1,25	2,8	3,3	5,9	5,1	3,8	5,2	2,2	4,4	1,6	1,2	1,8	2,4
mar.14	1,25	2,8	3,3	5,8	5,1	3,8	5,3	2,3	4,4	1,6	1,1	1,7	2,2
apr.14	1,00	2,7	3,3	5,6	5,1	3,8	5,3	2,2	4,6	1,6	1,1	1,6	2,1
maj.14	1,00	2,7	3,3	5,6	5,1	3,8	5,2	2,1	4,5	1,4	1,0	1,5	2,0
jun.14	1,25	2,7	3,3	5,4	5,0	3,6	5,2	2,1	4,5	1,3	1,0	1,5	2,0
jul.14	1,25	2,6	3,2	5,6	5,0	3,6	5,0	2,0	3,9	1,3	0,9	1,5	1,9
av.g.14	1,00	2,6	3,2	5,6	5,0	3,5	5,1	1,8	4,4	1,2	0,9	1,4	1,8
sep.14	1,00	2,5	3,1	5,4	4,9	3,3	4,8	1,9	4,0	1,2	0,9	1,4	1,7
okt.14	0,05	2,4	3,0	5,4	4,8	3,3	4,9	1,8	3,3	1,1	0,8	1,3	1,6
nov.14	0,05	2,4	2,9	5,6	4,9	3,2	4,5	1,8	4,0	1,1	0,7	1,3	1,5
dec.14	0,05	2,4	2,9	5,1	4,8	3,1	4,5	1,8	3,4	1,0	0,7	1,2	1,4
jan.15	0,05	2,3	2,8	5,3	4,7	3,1	4,2	1,7	3,1	1,0	0,6	1,4	1,3

Opomba: <sup>1</sup> Upoštevana so evrska posojila pri katerih je pogodbeno obrestna mera variabilna ali fiksna začetna obrestna mera do enega leta. Od maja 2005 so podatki za Slovenijo metodološko usklajeni z metodologijo ECB, pred tem pa so ocenjeni na podlagi poročila osmih bank.

Vir: Banka Slovenije, ECB

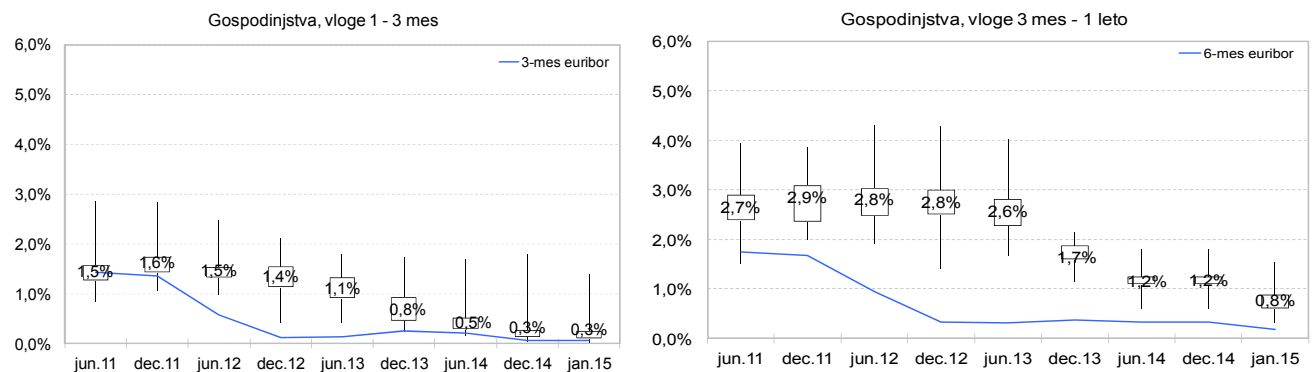
Slika 2: Primerjava slovenskih obrestnih mer z obrestnimi merami v evroobmočju za nove vloge gospodinjstev v odstotkih<sup>1</sup>



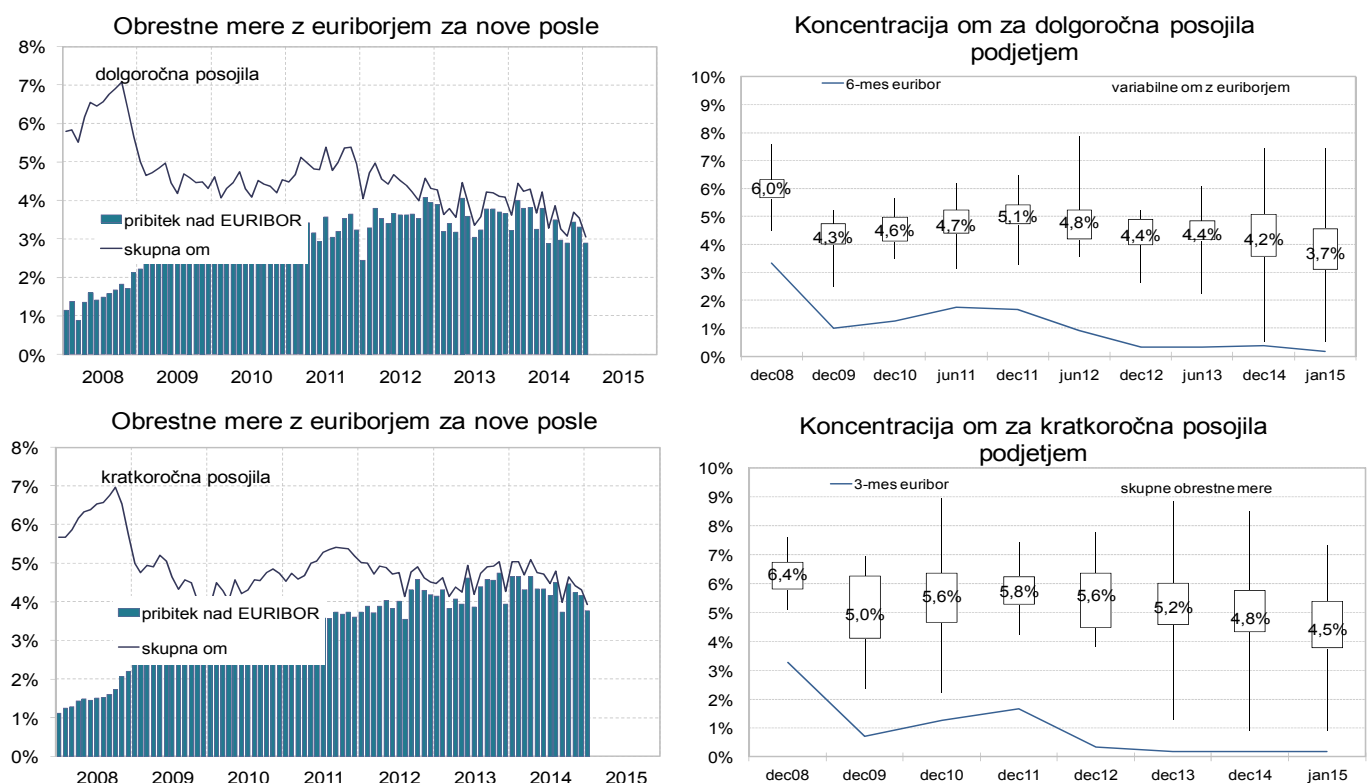
Opomba: <sup>1</sup> Za Slovenijo so podatki o realiziranih obrestnih merah za vloge na voljo od maja 2005 dalje. Razlika do evroobmočja pred tem datumom je izračunana iz deklariranih obrestnih mer.

Vir: Banka Slovenije, ECB

Slika 3: Razpršenost obrestnih mer za vloge gospodinjstvom

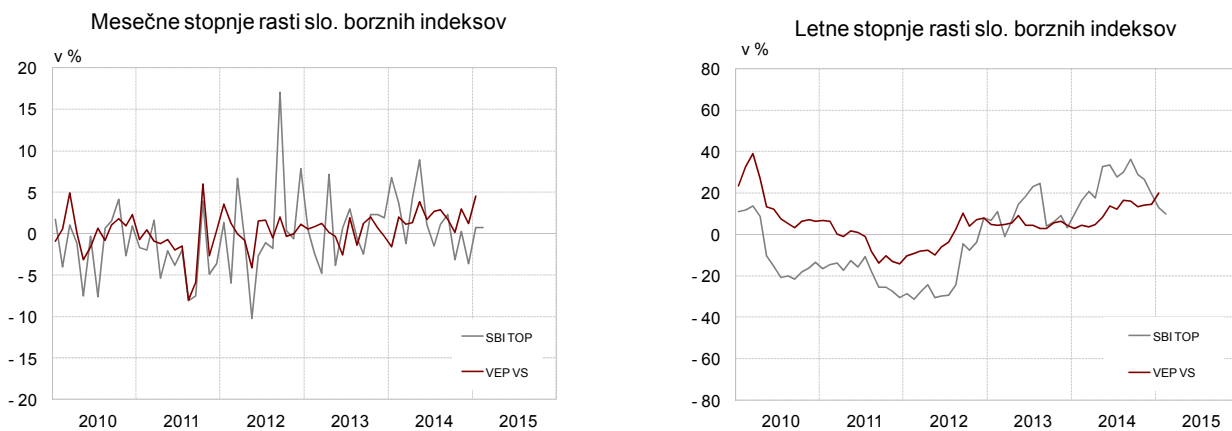


Slika 4: Obrestne mere za posojila podjetjem



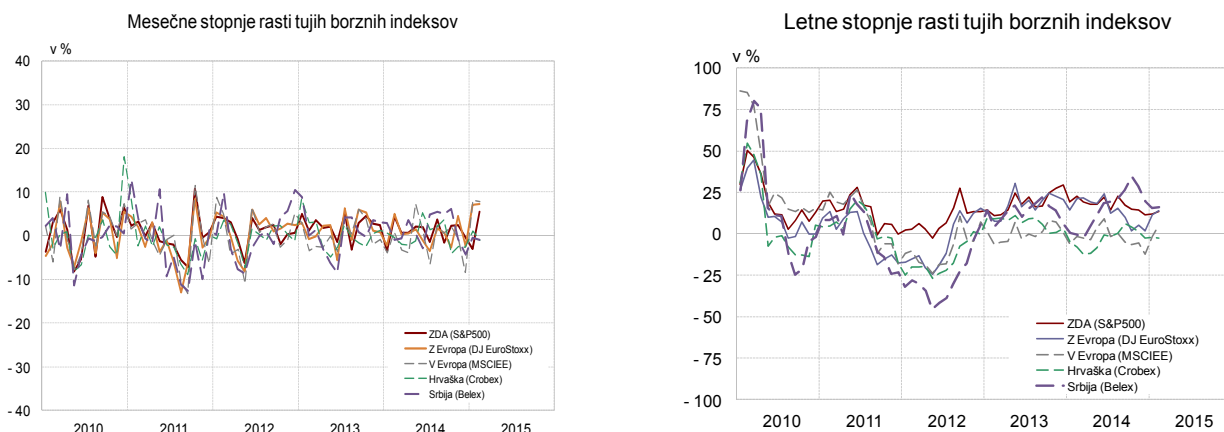
KAPITALSKI TRG IN VZAJEMNI SKLADI

Slika 5: Mesečne in letne rasti slovenskih borznih indeksov



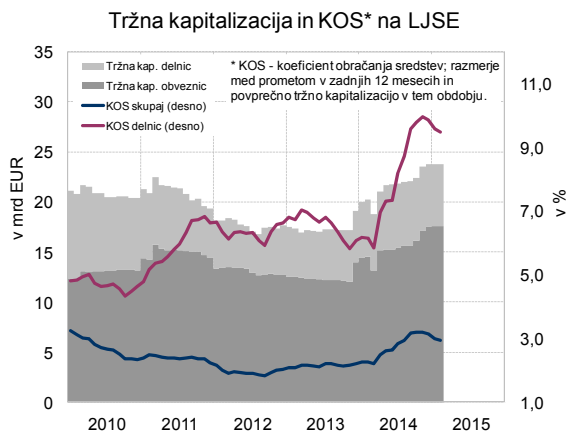
Vir: Ljubljanska borza, Vzajemci.com, ATVP, lastni preračuni

Slika 6: Mesečne in letne rasti tujih borznih indeksov



Vir: Bloomberg

Slika 7: Tržna kapitalizacija in koeficient obračanja sredstev na Ljubljanski borzi



Vir: Ljubljanska borza

Slika 8: Letne stopnje rasti VEP in mesečni neto denarni tokovi v vzajemne sklade

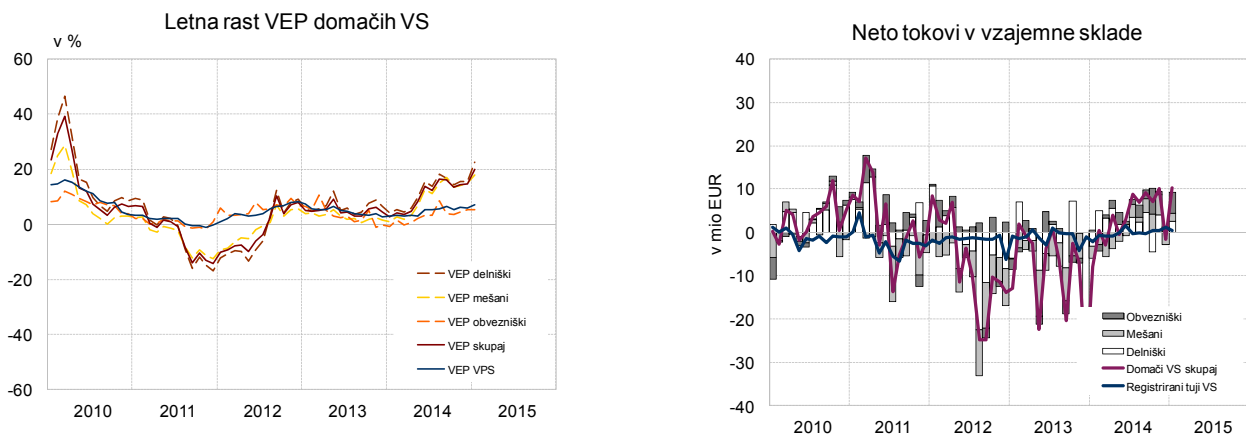


Tabela 5: Struktura naložb vzajernih skladov

	Jan	Feb	Mar	Apr	Maj	Jun	Jul	Avg	Sep	Okt	Nov	Dec	Povp. leta
<b>2014</b>													
Sredstva VS skupaj (v mio EUR)	1.831	1.869	1.887	1.893	1.983	2.019	2.041	2.111	2.136	2.119	2.189	2.156	2.019
Delnice (v %)	11,9	12,4	12,4	12,2	12,7	12,9	13,0	13,2	13,3	13,1	12,5	12,1	12,7
Obveznice (v %)	3,0	3,0	3,0	2,7	2,6	2,6	2,5	2,4	2,2	2,5	2,5	2,1	2,6
Bančni depoziti (v %)	6,4	5,5	5,2	6,2	5,0	5,0	5,9	5,5	5,8	5,9	5,8	6,3	5,7
Tuje naložbe (v %)	77,9	78,8	79,1	78,7	79,3	78,8	78,0	78,5	78,5	78,4	78,7	79,4	78,7
Drugo (v %)	0,8	0,2	0,4	0,2	0,4	0,6	0,5	0,4	0,2	0,2	0,5	0,1	0,4
<b>2015</b>													
Sredstva VS skupaj (v mio EUR)	2.275												2.275
Delnice (v %)	11,5												11,5
Obveznice (v %)	2,1												2,1
Bančni depoziti (v %)	6,0												6,0
Tuje naložbe (v %)	80,1												80,1
Drugo (v %)	0,4												0,4

Vir: ATVP



## KAKOVOST TERJATEV BANK

## a) Kakovost celotnega kreditnega portfelja - razvrščenih terjatev bank

Tabela 6<sup>1</sup>: Zamude vseh razvrščenih terjatev pri bankah po skupinah komitentov

	Razvrščene terjatve, struktura v %			Delež terjatev z zamudami v posamezni skupini komitentov						
	dec. 13	dec. 14	jan. 15	skupne zamude			od tega: zamude nad 90 dni			
				dec. 13	dec. 14	jan. 15	dec. 13	dec. 14	jan. 15	
Skupaj (v mio EUR)	41.329	37.467	37.687	6.962	5.230	5.238	5.520	4.448	4.384	
	v %									
Podjetja	41,7	39,1	38,8	26,4	22,3	22,2	20,4	17,7	17,7	
DFO	4,5	3,3	3,3	29,3	17,2	18,0	24,5	16,0	15,4	
Gospodinjstva <sup>1)</sup>	23,0	24,9	25,0	5,7	5,5	5,5	5,3	5,3	5,3	
obrniki	1,9	1,9	1,9	23,8	19,2	19,8	18,7	16,5	16,7	
prebivalstvo <sup>1)</sup>	21,1	23,0	23,1	4,1	4,4	4,3	4,1	4,4	4,3	
Tujci	12,2	14,7	14,8	25,2	21,4	21,6	20,1	20,6	19,2	
Država	8,3	9,1	9,2	1,1	1,1	1,2	1,0	0,7	0,8	
Banke in hranilnice	6,4	5,2	5,0	0,5	0,7	0,2	0,1	0,0	0,1	
Centralna banka	3,7	3,5	3,7	0,0	0,0	0,0	0,0	0,0	0,0	
Drugo	0,1	0,1	0,1	0,0	0,0	0,0	0,0	0,0	0,0	
Skupaj	100,0	100,0	100,0	16,8	14,0	13,9	13,4	11,9	11,6	
	brez FACTOR BANKE D.D. in PROBANKE D.D.						12,1	10,5	10,2	

1) Podatki za zamude prebivalstva za leti 2012 so ocenjeni na podlagi letnih anket bank, za leto 2013 in 2014 pa iz kreditnih portfeljev bank kot zamuda nad 90 dni v skupinah z bonitetno oceno D, E in P.

## b) Kakovost razvrščenih terjatev samo do podjetij (nefinančnih podjetij)

Tabela 7<sup>1</sup>: Zamude razvrščenih terjatev do nefinančnih podjetij pri bankah po dejavnostih

	Število podjetij z zamudo <sup>1)</sup>			Delež števila podjetij z zamudo nad 90 dni v skupnem številu podjetij			Delež razvrščene aktive zamudnikov v dejavnosti					
	dec. 13	dec. 14	jan. 15	dec. 13	dec. 14	jan. 15	skupaj z zamudo			z zamudo nad 90 dni		
							dec. 13	dec. 14	jan. 15	dec. 13	dec. 14	jan. 15
Kmetijstvo, gozdarstvo, rib., rud.	55	41	44	20,4	17,6	17,9	21,4	21,5	21,8	16,4	19,0	19,5
Predelovalne dejavnosti	849	740	758	15,8	14,2	14,1	25,0	18,6	18,6	15,8	12,4	12,4
Elektrika, plin in voda, saniranje ok.	63	63	68	8,7	10,3	10,3	6,1	12,8	7,8	4,5	7,5	6,9
Gradbeništvo	1009	880	871	31,9	30,0	29,7	54,6	48,7	50,0	50,1	45,2	45,0
Trgovina	1.367	1.218	1.215	17,2	16,5	16,3	24,2	21,9	22,9	18,4	18,8	18,7
Promet in skladiščenje	340	290	290	20,0	18,1	17,2	7,3	4,1	5,6	7,1	3,5	3,5
Gostinstvo	306	277	284	24,0	22,7	22,3	40,2	29,4	29,0	33,0	22,6	23,0
Informacije in komunikacije	180	155	155	8,5	8,2	8,3	21,0	14,6	14,9	13,6	13,8	13,7
Finančno posredništvo	37	36	38	26,3	23,1	22,0	34,3	48,4	29,4	28,6	12,9	11,7
Poslovanje z nepremičninami	180	168	164	24,8	25,4	25,3	29,0	34,8	36,3	23,3	32,5	32,7
Strokovne in druge poslovne dej.	787	696	739	11,8	11,1	11,2	34,1	25,1	25,2	25,1	20,6	22,3
Javne storitve	176	167	158	9,1	9,3	9,1	14,2	13,6	17,8	9,4	10,6	10,1
Skupaj	5.349	4.731	4.784	17,1	16,1	16,0	26,4	22,3	22,2	20,4	17,7	17,7

Opomba 1): vključena so tudi ukinjena podjetja in podjetja, ki so v postopku stečaja oz. likvidacije.

Opomba: <sup>1</sup>Podatki o zamudah od maja 2012 dalje so poročani po spremenjenem Navodilu za izvajanje Sklepa o ocenjevanju izgub iz kreditnega tveganja bank in hranilnic, po katerem se kot obveznost v zamudi šteje vsota vseh zapadlih obveznosti dolžnika do banke najkasneje, ko ta presega 2% črpane izpostavljenosti do tega dolžnika ali 50.000 EUR, vendar ni manjša kot 200 EUR.