

**BANKA**  

---

**SLOVENIJE**

**EVROSISTEM**

**MESEČNA**

**INFORMACIJA 0**

**POSLOVANJU BANK**

**FEBRUAR 2017**

## KRATEK KOMENTAR DOGAJANJA V BANČNEM SEKTORJU

Krčenje bilančne vsote se je decembra 2016 opazno upočasnilo, na -0,9% medletno, kar je posledica velikega porasta posojil nebančnemu sektorju v tem mesecu. Rast posojil nebančnemu sektorju je decembra postala pozitivna, dosegla je 1,3% medletno. K preobratu je prispevalo močno decembrsko povečanje teh posojil v višini 830 mio EUR, predvsem pri nefinančnih družbah, državi in gospodinjstvih. Pri posojilih nefinančnim družbam se je medletno krčenje posojil decembra znižalo na samo še 1%. Trend rasti posojil gospodinjstvom se je krepil skozi celotno leto 2016. Njihov obseg je bil decembra medletno višji za 4,6%, predvsem zaradi stabilne rasti stanovanjskih posojil in pospešene rasti potrošniških posojil. Slednja so z dinamiko rasti v zadnji četrtini leta že prehitela stanovanjska posojila.

Rast vlog nebančnega sektorja je decembra 2016 poskočila na 4%, kar je tako posledica močnejšega porasta vlog, kot tudi posledica baznega učinka. Vloge gospodinjstev so v letu 2016 okrepile svojo vlogo najpomembnejšega vira financiranja. Porasle so za 6,7% oziroma za 1.036 mio EUR, kar je največ po letu 2008. Porast vlog je bil vpoglednega značaja, pri čemer so se zaradi izredno nizkih depozitnih obrestnih mer zmanjšale tako kratkoročne kot dolgoročne vloge. Obseg vpoglednih vlog je konec leta 2016 predstavljal 65% vseh vlog gospodinjstev.

Bruto dohodek bank je bil leta 2016 za 2,6% nižji kot leto prej, vendar pa so banke zaradi primerjalno nižjih stroškov oslabitev in rezervacij leto zaključile z bistveno večjim dobičkom. Negativna rast neto obresti se je ohranila skozi vse leto, decembra je dosegla -10%, medtem ko so bili neto neobrestni prihodki za 11,2% višji kot v letu 2015. Stroški oslabitev in rezervacij so se sicer decembra skoraj podvojili, a so bili kljub temu za 73% nižji kot leta 2015. Vse banke so v letu 2016 po nerevidiranih podatkih poslovale z dobičkom, ki je skupno pred obdavčitvijo znašal 379 mio EUR, kar je za 221 mio EUR več kot v letu 2015.

## KAZALO

1. Glavne značilnosti in izkazi poslovanja bank	1
2. Obrestne mere bank	3
3. Kakovost terjatev bank	5

## 1. GLAVNE ZNAČILNOSTI IN IZKAZI POSLOVANJA BANK\*

Tabela 1: Aktiva in pasiva bank, stanje 31. december 2016

BILANCA STANJA	Stanje		Struktura		Stanje		Struktura		Prir. v mio EUR		Rasti v %	
	dec.08	v %	dec.15	v %	dec.16	v %	dec.16	v 2016	dec.16	medletno		
<i>Stanja v mio EUR; rasti v %</i>												
<b>Aktiva</b>	<b>47,948</b>	<b>100.0</b>	<b>37,383</b>	<b>100.0</b>	<b>37,052</b>	<b>100.0</b>	<b>398.4</b>	<b>-330.7</b>	<b>1.1</b>	<b>-0.9</b>		
Denar v blagajni in stanje na rni pri CB in vpogl. vloge pri bankah*	1,250	2.6	3,310	8.9	4,038	10.9	-212.9	727.8	-5.0	22.0		
<b>Kredit</b>	<b>37,823</b>	<b>78.9</b>	<b>23,434</b>	<b>62.7</b>	<b>22,905</b>	<b>61.8</b>	<b>645.7</b>	<b>-528.4</b>	<b>2.9</b>	<b>-2.3</b>		
<b>a) Bankam</b>	<b>4,101</b>	<b>8.6</b>	<b>2,623</b>	<b>7.0</b>	<b>2,155</b>	<b>5.8</b>	<b>154.1</b>	<b>-468.7</b>	<b>7.7</b>	<b>-17.9</b>		
banke doma	2,673	5.6	1,167	3.1	957	2.6	28.0	-210.4	3.0	-18.0		
banke tujina	1,428	3.0	1,407	3.8	1,170	3.2	127.3	-236.8	12.2	-16.8		
banke kratkoročno	2,056	4.3	1,429	3.8	1,080	2.9	151.4	-348.2	16.3	-24.4		
banke dolgoročno	2,046	4.3	1,195	3.2	1,074	2.9	2.7	-120.5	0.3	-10.1		
banke v domači valuti	3,718	7.8	2,366	6.3	1,887	5.1	196.3	-479.4	11.6	-20.3		
banke doma v tuji valuti	382	0.8	257	0.7	268	0.7	-42.1	10.7	-13.6	4.1		
<b>b) Nebančnemu sektorju</b>	<b>33,718</b>	<b>70.3</b>	<b>20,275</b>	<b>54.2</b>	<b>20,535</b>	<b>55.4</b>	<b>829.8</b>	<b>259.7</b>	<b>4.2</b>	<b>1.3</b>		
od tega nefinančnim družbam	20,260	42.3	8,193	21.9	8,109	21.9	398.5	-84.1	5.2	-1.0		
gospodinjstvom	7,558	15.8	8,429	22.5	8,819	23.8	98.8	390.9	1.1	4.6		
državi	506	1.1	1,904	5.1	2,072	5.6	357.5	168.9	20.8	8.9		
drugim fin. org.	2,829	5.9	770	2.1	806	2.2	26.5	36.0	3.4	4.7		
tujcem	2,515	5.2	949	2.5	697	1.9	-54.8	-251.4	-7.3	-26.5		
<b>c) Dolžniški VP in dr. finan. sredstva iz skupine kred. in terj.</b>	<b>4</b>	<b>0.0</b>	<b>535</b>	<b>1.4</b>	<b>216</b>	<b>0.6</b>	<b>-338.2</b>	<b>-319.4</b>	<b>-61.0</b>	<b>-59.7</b>		
<b>Finančna sredstva skupaj/VP</b>	<b>7,327</b>	<b>15.3</b>	<b>9,311</b>	<b>24.9</b>	<b>8,963</b>	<b>24.2</b>	<b>-20.7</b>	<b>-347.9</b>	<b>-0.2</b>	<b>-3.7</b>		
<b>Finančna sredstva namenjena trgovanju</b>	<b>1,177</b>	<b>2.5</b>	<b>330</b>	<b>0.9</b>	<b>128</b>	<b>0.3</b>	<b>-6.5</b>	<b>-202.1</b>	<b>-4.8</b>	<b>-61.2</b>		
od tega dolžniški vrednostni papirji	571	1.2	256	0.7	69	0.2	-11.2	-186.7	-14.0	-73.1		
... vrednostni papirji (VP) države	56	0.1	103	0.3	50	0.1	-2.2	-52.8	-4.2	-51.5		
<b>Fin. sredst. pripozn. po počt. vredn. skozi izkaz posl. izida</b>	<b>187</b>	<b>0.4</b>	<b>111</b>	<b>0.3</b>	<b>99</b>	<b>0.3</b>	<b>-0.8</b>	<b>-11.9</b>	<b>-0.8</b>	<b>-10.7</b>		
od tega dolžniški vrednostni papirji	163	0.3	90	0.2	75	0.2	-2.0	-14.6	-2.6	-16.2		
... vrednostni papirji (VP) države	0	0.0	80	0.2	68	0.2	-2.0	-12.5	-2.9	-15.6		
<b>Finančna sredstva, razpoložljiva za prodajo</b>	<b>4,552</b>	<b>9.5</b>	<b>7,420</b>	<b>19.8</b>	<b>7,442</b>	<b>20.1</b>	<b>-41.2</b>	<b>22.0</b>	<b>-0.6</b>	<b>0.3</b>		
od tega dolžniški vrednostni papirji	4,318	9.0	7,115	19.0	7,181	19.4	-29.9	66.1	-0.4	0.9		
... vrednostni papirji (VP) države	2,875	6.0	5,677	15.2	5,373	14.5	-76.7	-303.2	-1.4	-5.3		
<b>Finančna sredstva v posesti do zapadlosti</b>	<b>1,411</b>	<b>2.9</b>	<b>1,450</b>	<b>3.9</b>	<b>1,295</b>	<b>3.5</b>	<b>27.8</b>	<b>-155.9</b>	<b>2.2</b>	<b>-10.7</b>		
od tega dolžniški vrednostni papirji	1,411	2.9	1,450	3.9	1,295	3.5	27.8	-155.9	2.2	-10.7		
... vrednostni papirji (VP) države	1,178	2.5	1,367	3.7	1,222	3.3	40.7	-145.4	3.4	-10.6		
<b>Dolgoročne naložbe v kapital družb v skupini</b>	<b>627</b>	<b>1.3</b>	<b>493</b>	<b>1.3</b>	<b>455</b>	<b>1.2</b>	<b>-2.6</b>	<b>-38.3</b>	<b>-0.6</b>	<b>-7.8</b>		
<b>Ostalo</b>	<b>920</b>	<b>1.9</b>	<b>835</b>	<b>2.2</b>	<b>691</b>	<b>1.9</b>	<b>-11.1</b>	<b>-143.9</b>	<b>-1.6</b>	<b>-17.2</b>		
<b>Pasiva</b>	<b>47,948</b>	<b>100.0</b>	<b>37,383</b>	<b>100.0</b>	<b>37,052</b>	<b>100.0</b>	<b>398.4</b>	<b>-330.7</b>	<b>1.1</b>	<b>-0.9</b>		
<b>FO, merjene po odplačni vrednosti (vloge)**</b>	<b>41,453</b>	<b>86.5</b>	<b>32,402</b>	<b>86.7</b>	<b>31,974</b>	<b>86.3</b>	<b>397.4</b>	<b>-427.9</b>	<b>1.3</b>	<b>-1.3</b>		
<b>a) Fin. obveznosti do Evrosistema*</b>	<b>1,229</b>	<b>2.6</b>	<b>903</b>	<b>2.4</b>	<b>714</b>	<b>1.9</b>	<b>88.0</b>	<b>-188.3</b>	<b>14.1</b>	<b>-20.9</b>		
<b>b) Obveznosti do bank</b>	<b>17,726</b>	<b>37.0</b>	<b>4,754</b>	<b>12.7</b>	<b>3,879</b>	<b>10.5</b>	<b>-64.4</b>	<b>-875.0</b>	<b>-1.6</b>	<b>-18.4</b>		
od tega do domačih bank	2,065	4.3	1,230	3.3	1,008	2.7	29.9	-221.5	3.1	-18.0		
od tega do tujih bank	15,656	32.7	3,525	9.4	2,871	7.7	-94.4	-653.5	-3.2	-18.5		
<b>c) Obveznosti do neban. sekt. (vloge NS)</b>	<b>20,883</b>	<b>43.6</b>	<b>25,140</b>	<b>67.2</b>	<b>26,133</b>	<b>70.5</b>	<b>431.1</b>	<b>993.1</b>	<b>1.7</b>	<b>4.0</b>		
od tega do nefinančnih družb (podjetij)	3,728	7.8	5,308	14.2	5,756	15.5	131.4	448.3	2.3	8.4		
gospodinjstev	13,407	28.0	15,561	41.6	16,598	44.8	210.5	1036.3	1.3	6.7		
države	1,879	3.9	2,099	5.6	1,541	4.2	88.9	-557.6	6.1	-26.6		
drugih finančnih organizacij	1,065	2.2	1,059	2.8	1,130	3.1	-10.6	70.8	-0.9	6.7		
tujcev	475	1.0	784	2.1	772	2.1	14.0	-12.3	1.9	-1.6		
<b>d) Dolžniški vrednostni papirji</b>	<b>1,276</b>	<b>2.7</b>	<b>1,133</b>	<b>3.0</b>	<b>795</b>	<b>2.1</b>	<b>1.0</b>	<b>-337.9</b>	<b>0.1</b>	<b>-29.8</b>		
<b>e) Podrejene obveznosti</b>	<b>1,568</b>	<b>3.3</b>	<b>259</b>	<b>0.7</b>	<b>186</b>	<b>0.5</b>	<b>-0.5</b>	<b>-73.2</b>	<b>-0.2</b>	<b>-28.2</b>		
<b>f) Druge finančne obveznosti, merjene po odplačni vredn.</b>	<b>0</b>	<b>0.0</b>	<b>213</b>	<b>0.6</b>	<b>266</b>	<b>0.7</b>	<b>-57.9</b>	<b>53.3</b>	<b>-17.9</b>	<b>25.0</b>		
<b>FO, vez. na fin. sred. brez pog. za odpr. pripozn.***</b>	<b>442</b>	<b>0.9</b>	<b>0</b>	<b>0.0</b>	<b>0</b>	<b>0.0</b>	<b>0.0</b>	<b>0.0</b>	<b>...</b>	<b>...</b>		
tuje banke	442	0.9	0	0.0	0	0.0	0.0	0.0	...	...		
<b>Rezervacije</b>	<b>176</b>	<b>0.4</b>	<b>333</b>	<b>0.9</b>	<b>255</b>	<b>0.7</b>	<b>-18.7</b>	<b>-77.9</b>	<b>-6.8</b>	<b>-23.4</b>		
<b>Kapital</b>	<b>4,010</b>	<b>8.4</b>	<b>4,394</b>	<b>11.8</b>	<b>4,599</b>	<b>12.4</b>	<b>18.1</b>	<b>205.3</b>	<b>0.4</b>	<b>4.7</b>		
<b>Ostalo</b>	<b>638</b>	<b>1.3</b>	<b>254</b>	<b>0.7</b>	<b>224</b>	<b>0.6</b>	<b>1.7</b>	<b>-30.2</b>	<b>0.7</b>	<b>-11.9</b>		
<b>BILANČNA VSOTA</b>	<b>47,948</b>	<b>100.0</b>	<b>37,383</b>	<b>100.0</b>	<b>37,052</b>	<b>100.0</b>	<b>398.4</b>	<b>-330.7</b>	<b>1.1</b>	<b>-0.9</b>		

Opombe: \* Kategorija "Denar v blagajni, računi pri CB in vpogledne vloge pri bankah" je prevedena na novo veljavno rekapitulacijo le po letu 2011.

\*\* FO merjene po odplačni vrednosti skupaj do leta 2011 ne zajemajo obveznosti do centralne banke.

\*\*\* FO, vez. na fin. sred. brez pog. za odpr. pripozn., ki so po novi rekapitulac. zajete pod obv. po odplačni vrednosti so za leto 2008 v tabeli zaradi zaraja bilance.

\* Podatki o poslovanju bank v tej publikaciji temeljijo na knjigovodskih podatkih bank, ki se metodološko razlikujejo od statističnih podatkov. Podatki o posojilih se razlikujejo še zato, ker podatki v tej publikaciji vključujejo tudi posojila tujcem, upoštevajo neto princip (zneski zmanjšani za popravke vrednosti) ter ne vključujejo netržnih vrednostnih papirjev.

Tabela 2: Izkaz poslovnega izida 2014, 2015 in 2016

IZKAZ POSLOVNEGA IZIDA	2014	Strukt.	2015	Strukt.	2015	Strukt.	2016	Strukt.	Medl. rast.
	v mio EUR; rasti v %	v %	v %	jan.-dec.	v %	jan.-dec.	v %	dec.16/dec.15	
Prihodki od obresti	1.327,9		1.031,6		1.031,6		828,4		-19,7
Odhodki od obresti	495,7		286,0		286,0		158,3		-44,6
<b>Čiste obresti</b>	<b>832,2</b>	<b>67,6</b>	<b>745,6</b>	<b>64,4</b>	<b>745,6</b>	<b>64,4</b>	<b>670,0</b>	<b>59,4</b>	<b>-10,1</b>
<b>Neobrestni prihodki</b>	<b>398,7</b>	<b>32,4</b>	<b>411,9</b>	<b>35,6</b>	<b>411,9</b>	<b>35,6</b>	<b>458,0</b>	<b>40,6</b>	<b>11,2</b>
od tega neto opravnine	346,3	28,1	335,7	29,0	335,7	29,0	308,4	27,3	-8,1
od tega čisti dobički/izgube iz FS in obvez. namenjenih trgovanju	7,2	0,6	-11,9	-1,0	-11,9	-1,0	11,5	1,0	-196,8
<b>Bruto dohodek</b>	<b>1.230,9</b>	<b>100,0</b>	<b>1.157,6</b>	<b>100,0</b>	<b>1.157,6</b>	<b>100,0</b>	<b>1.128,0</b>	<b>100,0</b>	<b>-2,6</b>
<b>Operativni stroški</b>	<b>-686,9</b>	<b>-55,8</b>	<b>-686,0</b>	<b>-59,3</b>	<b>-686,0</b>	<b>-59,3</b>	<b>-663,6</b>	<b>-58,8</b>	<b>-3,3</b>
<b>Neto oslabitve in rezervacije</b>	<b>-650,1</b>	<b>-52,8</b>	<b>-313,3</b>	<b>-27,1</b>	<b>-313,3</b>	<b>-27,1</b>	<b>-85,1</b>	<b>-7,5</b>	<b>-72,8</b>
od tega neto oslabitve FS mer.po odplač.vred.in rezervacije	-524,4	-42,6	-222,1	-19,2	-222,1	-19,2	-6,0	-0,5	-97,3
<b>Dobiček pred obdavčitvijo</b>	<b>-106,1</b>	<b>-8,6</b>	<b>158,3</b>	<b>13,7</b>	<b>158,3</b>	<b>13,7</b>	<b>379,4</b>	<b>33,6</b>	<b>139,6</b>
Davki	-8,0		-43,0		-43,0		-35,1		-18,4
Dobiček po obdavčitvi	-114,1		115,3		115,3		344,3		198,6

Vir: Banka Slovenije

Tabela 3: Nekateri kazalci poslovanja (v %)

v %	Obdobje				
	2013	2014	2015	2015 jan.-dec	2016 jan.-dec
<b>Profitabilnost</b>					
Marža finančnega posredništva*	2,44	3,10	3,05	3,05	3,06
Donosnost aktive pred obd. (ROA)	-7,70	-0,27	0,42	0,42	1,03
Donosnost kapitala pred obd. (ROE)	-100,00	-2,69	3,63	3,63	8,30
Obrestna marža na obrestonosno aktivo	1,67	2,18	2,06	2,06	1,91
Neto neobrestni prihodki/oper. stroški	53,14	58,05	60,05	60,05	69,02
<b>Stroški poslovanja</b>					
Stroški dela/povp. aktiva	0,86	0,92	0,97	0,97	1,01
Drugi stroški/povp. aktiva	0,76	0,81	0,84	0,84	0,79
<b>Kvaliteta aktive</b>					
Oslabitve finančnih sredstev merjenih po odplačni vrednosti/Bruto aktiva	10,72	8,98	7,84	7,84	5,41

Bruto dohodek/povp. akt.\*

Vir: Banka Slovenije

2. OBRESTNE MERE BANK

Slika 1: Primerjava slovenskih obrestnih mer za nova posojila z obrestnimi merami v evroobmočju v odstotkih<sup>1</sup>

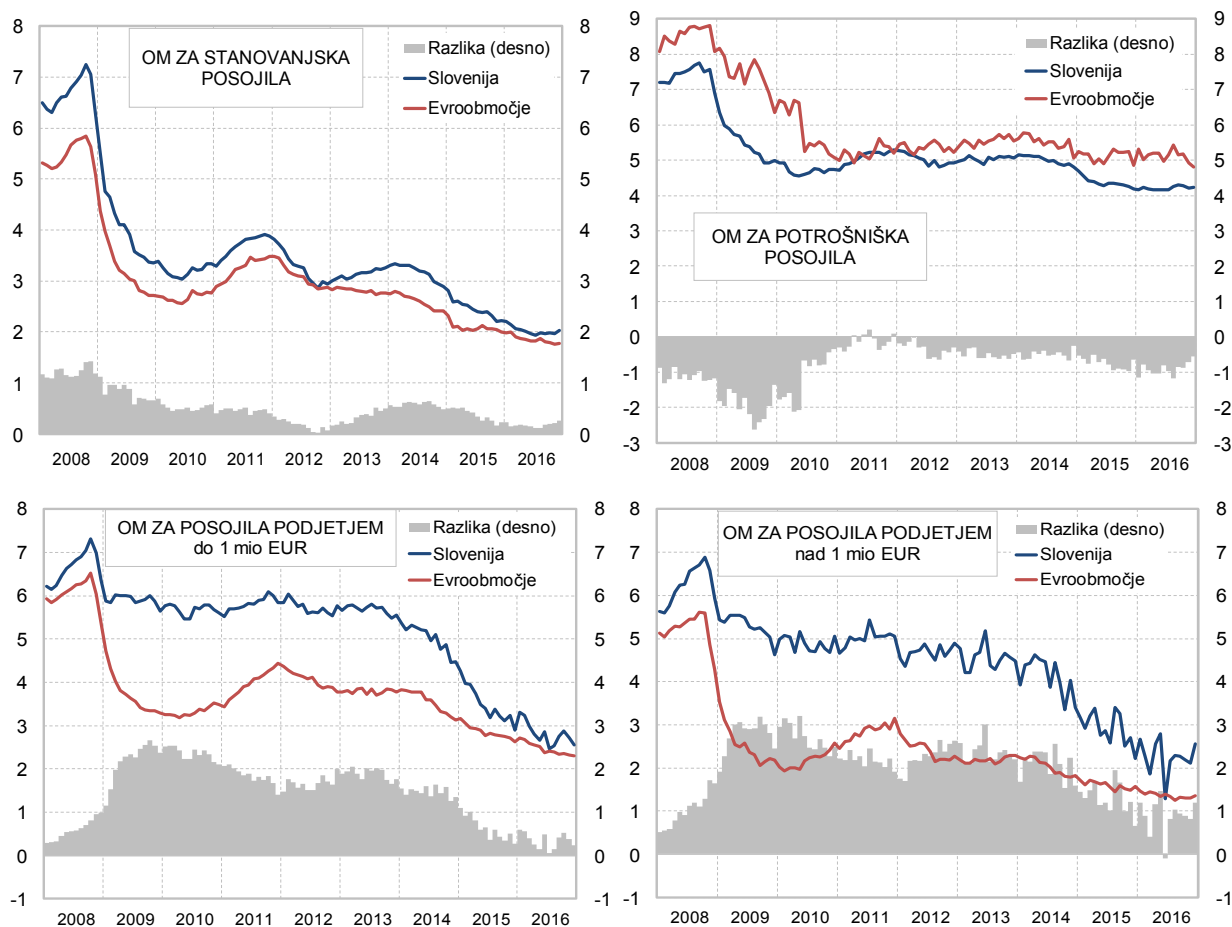


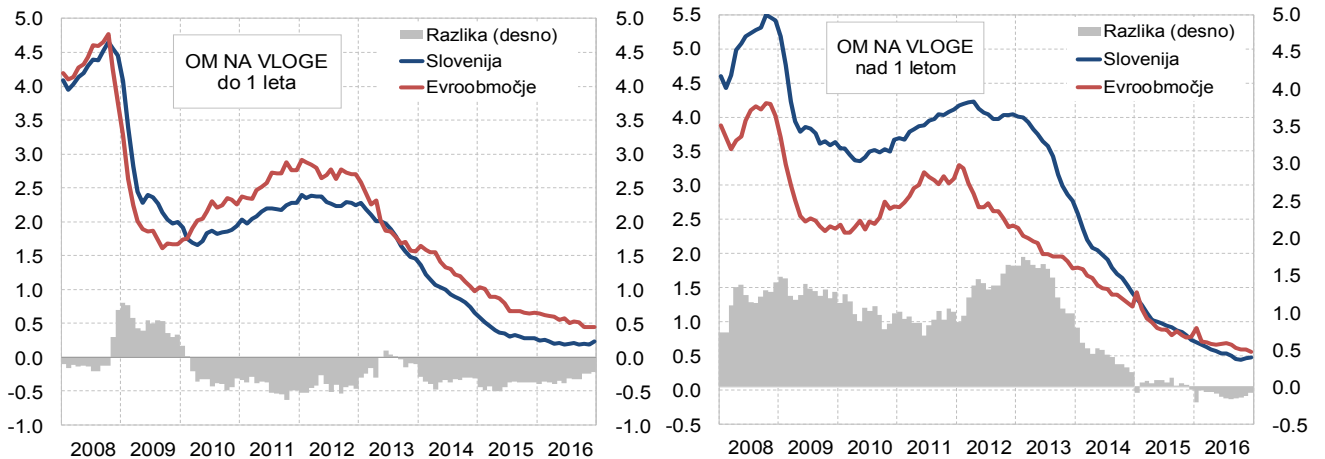
Tabela 4: Primerjava slovenskih obrestnih mer z obrestnimi merami v evroobmočju v odstotkih

	Obrestna mera ECB	Posojila <sup>1</sup>								Vloge gospodinjstev			
		Gospodinjstvom				Podjetjem				do 1 leta		nad 1 letom	
		Stanovanjska		Potrošniška		do 1 mio EUR		nad 1 mio EUR		EMU	SLO	EMU	SLO
dec.08	2.50	5.1	6.3	8.1	6.9	5.4	6.4	4.3	5.9	3.8	4.4	4.0	5.4
dec.09	1.00	2.7	3.4	6.3	5.0	3.3	5.6	2.2	4.6	1.7	2.0	2.4	3.6
dec.10	1.00	2.8	3.3	5.1	4.7	3.5	5.6	2.6	5.1	2.3	1.9	2.7	3.7
dec.11	1.00	3.5	3.9	5.2	5.3	4.4	5.8	3.2	5.1	2.8	2.3	3.1	4.1
dec.12	0.75	2.9	2.9	5.2	4.9	3.8	5.8	2.3	4.9	2.7	2.2	2.4	4.0
dec.13	0.25	2.8	3.3	5.5	5.1	3.8	5.5	2.3	4.5	1.6	1.5	1.8	2.8
dec.14	0.05	2.4	2.9	5.1	4.8	3.1	4.5	1.8	3.4	1.0	0.7	1.2	1.4
dec.15	0.05	2.0	2.2	4.8	4.2	2.6	2.9	1.6	2.2	0.7	0.3	0.8	0.7
jan.16	0.05	2.0	2.2	5.3	4.2	2.7	3.3	1.5	2.7	0.6	0.2	0.9	0.7
feb.16	0.05	2.0	2.1	5.0	4.2	2.7	3.2	1.4	2.3	0.6	0.3	0.7	0.7
mar.16	0.00	1.9	2.1	5.1	4.2	2.6	3.0	1.4	1.9	0.6	0.2	0.7	0.6
apr.16	0.00	1.9	2.0	5.2	4.2	2.6	2.8	1.4	2.6	0.6	0.2	0.7	0.6
maj.16	0.00	1.9	2.0	5.2	4.2	2.5	2.7	1.3	2.8	0.6	0.2	0.7	0.6
jun.16	0.00	1.8	2.0	5.0	4.2	2.4	2.9	1.4	1.3	0.6	0.2	0.7	0.5
jul.16	0.00	1.8	1.9	5.1	4.2	2.4	2.5	1.3	2.2	0.5	0.2	0.7	0.5
avg.16	0.00	1.9	2.0	5.4	4.3	2.4	2.5	1.3	2.3	0.5	0.2	0.7	0.5
sep.16	0.00	1.8	2.0	5.2	4.3	2.3	2.8	1.3	2.3	0.5	0.2	0.6	0.5
okt.16	0.00	1.8	2.0	5.2	4.3	2.4	2.9	1.3	2.2	0.4	0.2	0.6	0.4
nov.16	0.00	1.8	2.0	4.9	4.2	2.3	2.7	1.3	2.1	0.4	0.2	0.6	0.5
dec.16	0.00	1.8	2.0	4.8	4.2	2.3	2.5	1.4	2.6	0.4	0.2	0.6	0.5

Opomba: <sup>1</sup> Upoštevana so evrska posojila pri katerih je pogodbeno obrestna mera variabilna ali fiksna začetna obrestna mera do enega leta. Od maja 2005 so podatki za Slovenijo metodološko usklajeni z metodologijo ECB, pred tem pa so ocenjeni na podlagi poročila osmih bank.

Vir: Banka Slovenije, ECB

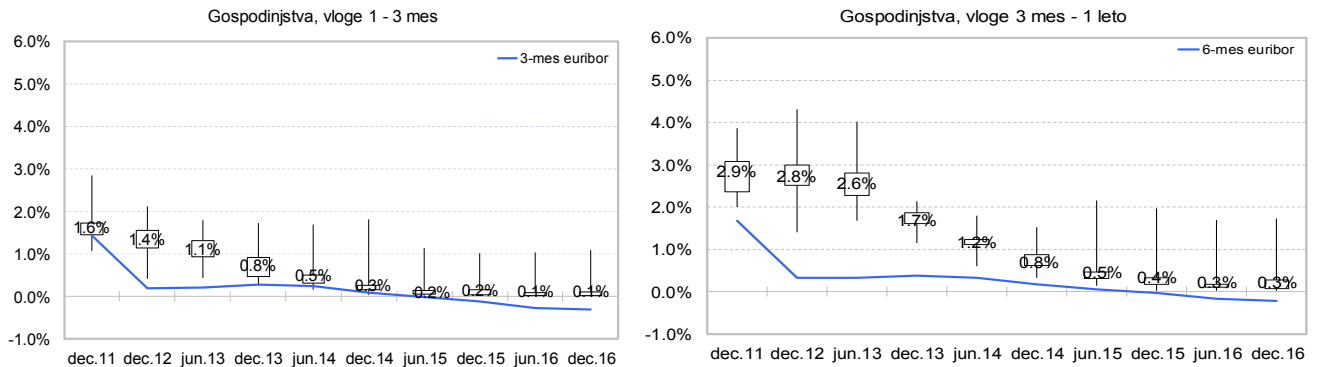
Slika 2: Primerjava slovenskih obrestnih mer z obrestnimi merami v evroobmočju za nove vloge gospodinjstev v odstotkih<sup>1</sup>



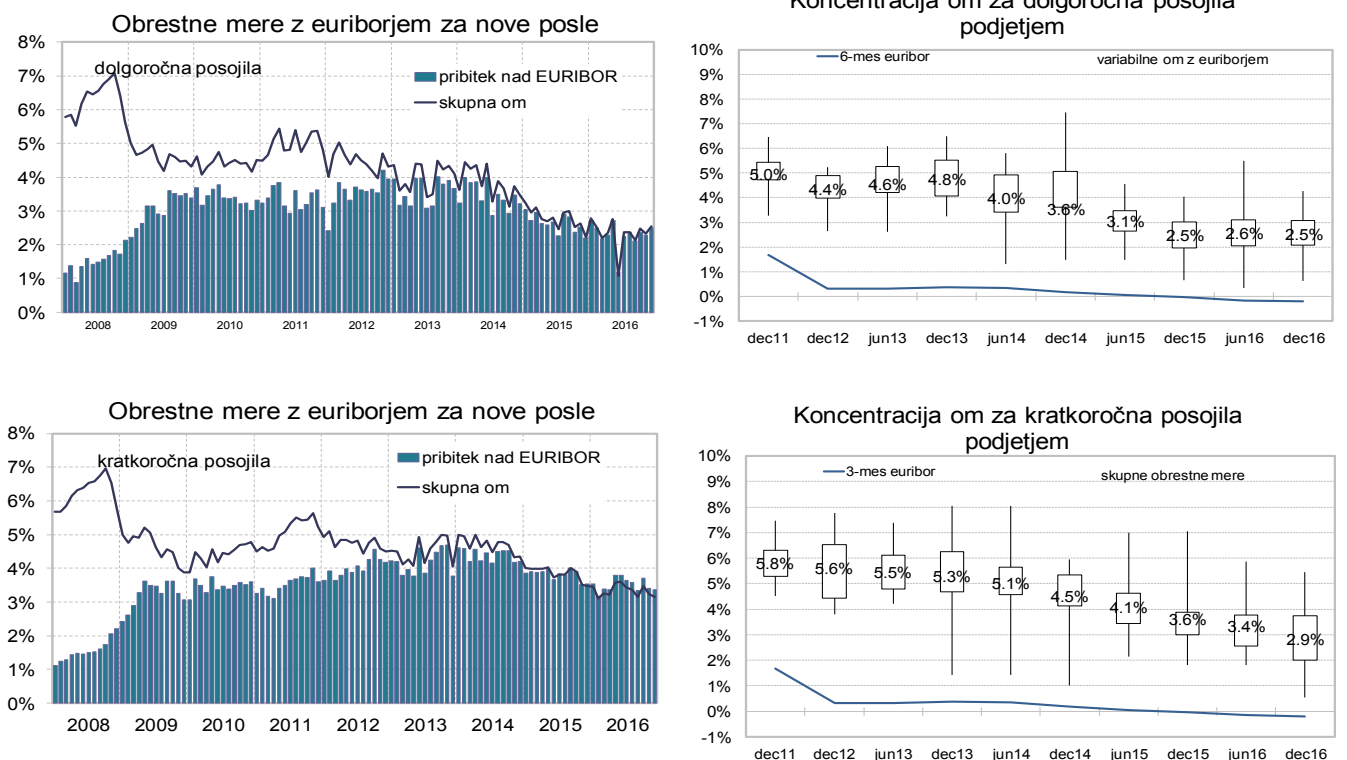
Opomba: <sup>1</sup> Za Slovenijo so podatki o realiziranih obrestnih merah za vloge na voljo od maja 2005 dalje. Razlika do evroobmočja pred tem datumom je izračunana iz deklariranih obrestnih mer.

Vir: Banka Slovenije, ECB

Slika 3: Razpršenost obrestnih mer za vloge gospodinjstvom



Slika 4: Obrestne mere za posojila podjetjem



## 3. KAKOVOST TERJATEV BANK

## a) Kakovost celotnega kreditnega portfelja - razvrščenih terjatev bank

Tabela 6<sup>1</sup>: Zamude vseh razvrščenih terjatev pri bankah po skupinah komitentov

	Razvrščene terjatve								Terjatve z zamudami nad 90 dni							
	v mio EUR				v %				v mio EUR				v %			
	dec.14	dec.15	okt.16	nov.16	dec.14	dec.15	okt.16	nov.16	dec.14	dec.15	okt.16	nov.16	dec.14	dec.15	okt.16	nov.16
Podjetja	14.648	13.504	12.578	12.632	39,1	38,6	37,8	37,8	2.587	2.067	1.143	1.105	17,7	15,3	9,1	8,7
DFO	1.249	1.031	967	958	3,3	2,9	2,9	2,9	199	129	56	51	15,9	12,5	5,8	5,4
Gospodinjstva <sup>1)</sup>	9.332	9.378	9.567	9.580	24,9	26,8	28,7	28,6	498	444	314	311	5,3	4,7	3,3	3,2
obrniki	723	694	644	648	1,9	2,0	1,9	1,9	119	97	64	62	16,5	13,9	10,0	9,6
prebivalstvo <sup>1)</sup>	8.608	8.683	8.923	8.933	23,0	24,8	26,8	26,7	378	347	250	249	4,4	4,0	2,8	2,8
Tujci	5.481	4.709	3.604	3.483	14,6	13,5	10,8	10,4	1.137	805	576	695	20,7	17,1	16,0	20,0
Država	3.422	3.320	3.112	2.970	9,1	9,5	9,3	8,9	27	16	2	2	0,8	0,5	0,1	0,1
Banke in hranilnice	1.960	1.454	1.163	1.140	5,2	4,2	3,5	3,4	0	1	0	0	0,0	0,1	0,0	0,0
Centralna banka	1.306	1.544	2.261	2.639	3,5	4,4	6,8	7,9	0	0	0	0	0,0	0,0	0,0	0,0
Drugo	51	39	39	39	0,1	0,1	0,1	0,1	0	0	0	0	0,0	0,0	0,0	0,0
Skupaj	37.449	34.978	33.292	33.441	100,0	100,0	100,0	100,0	4.448	3.461	2.092	2.164	11,9	9,9	6,3	6,5
brez FACTOR BANKE D.D. in PROBANKE D.D.									3.802	2.947			10,5	8,4		

Vir: Banka Slovenije

## b) Kakovost razvrščenih terjatev samo do podjetij (nefinančnih podjetij)

Tabela 7<sup>1</sup>: Zamude razvrščenih terjatev do nefinančnih podjetij pri bankah po dejavnostih

	Znesek razvrščenih terjatev				Znesek razvrščenih terjatev z zamudo nad 90 dni				Delež razvrščenih terjatev z zamudo nad 90 po dejavnosti			
	dec.14	dec.15	okt.16	nov.16	dec.14	dec.15	okt.16	nov.16	dec.14	dec.15	okt.16	nov.16
Kmetijstvo, gozdarstvo, rib., rud.	187	173	156	158	30	27	20	19	16,0	15,5	12,9	12,3
Predelovalne dejavnosti	4.007	3.573	3.463	3.471	493	310	204	203	12,3	8,7	5,9	5,8
Elektrika, plin in voda, saniranje ok.	1.054	1.110	996	1.011	80	39	22	14	7,6	3,5	2,2	1,4
Gradbeništvo	1.538	1.325	1.121	1.111	677	523	307	307	44,0	39,5	27,4	27,6
Trgovina	2.600	2.502	2.319	2.341	489	404	206	202	18,8	16,2	8,9	8,6
Promet in skladiščenje	1.670	1.767	1.596	1.588	58	40	22	24	3,5	2,3	1,4	1,5
Gostinstvo	427	376	333	338	96	89	72	58	22,4	23,6	21,7	17,1
Informacije in komunikacije	481	365	610	601	66	55	39	39	13,8	14,9	6,3	6,4
Finančno posredništvo	225	179	93	107	36	41	11	7	16,0	22,9	11,6	6,5
Poslovanje z nepremičninami	803	719	601	607	246	278	92	87	30,6	38,7	15,4	14,4
Strokovne in druge poslovne dej.	1.329	1.124	1.007	1.017	281	235	122	121	21,1	20,9	12,1	11,9
Javne storitve	327	291	282	280	34	27	25	24	10,6	9,3	8,7	8,6
Skupaj	14.648	13.504	12.578	12.632	2.587	2.067	1.143	1.105	17,7	15,3	9,1	8,7

Vir: Banka Slovenije

Opomba: <sup>1</sup>Podatki o zamudah od maja 2012 dalje so poročani po spremenjenem Navodilu za izvajanje Sklepa o ocenjevanju izgub iz kreditnega tveganja bank in hranilnic, po katerem se kot obveznost v zamudi šteje vsota vseh zapadlih obveznosti dolžnika do banke najkasneje, ko ta presega 2% črpave izpostavljenosti do tega dolžnika ali 50.000 EUR, vendar ni manjša kot 200 EUR.