

BANKA

SLOVENIJE

EVROSISTEM

MESEČNA

INFORMACIJA 0

POSLOVANJU BANK

FEBRUAR 2016

KRATEK KOMENTAR DOGAJANJA V BANČNEM SEKTORJU

V letu 2015 se je bilančna vsota slovenskega bančnega sistema znižala za 1,3 mrd EUR oziroma za 3,4%. Obseg financiranja na grosističnih trgih se je zmanjšal za dodatnih 1,5 mrd EUR, kar je znižalo delež v virih financiranja bank na 12,4%. Vloge nebančnega sektorja so se zaradi manjših vlog države v decembru znižale, kljub temu pa v celem letu 2015 povečale za 2,9%. K temu sta prispevali rast vlog nefinančnih družb in gospodinjstev. Medtem, ko je bila dinamika rasti vlog nefinančnih družb tekom leta precej spremenljiva, pa je bila pri gospodinjstvih razmeroma stabilna, decembra je dosegla 3,1%.

Upadanje posojil nefinančnim družbam se je tekom leta upočasnjevalo, decembra je znašalo -10%. Dinamika posojil gospodinjstvom je pozitivna od lanskega maja, do decembra je dosegla medletno rast 1,2%, ob pozitivni rasti stanovanjskih posojil in upočasnjenem krčenju potrošniških posojil. Decembra so dospele prve obveznice DUTB, kar je nekoliko zmanjšalo obseg vrednostnih papirjev v naložbah bank. Kljub temu se je njihov delež v letu 2015 povečal na 26,3%, za 1,5 odstotno točko več kot konec 2014.

Kakovost kreditnega portfelja bank, merjena z deležem razvrščenih terjatev z zamudami nad 90 dni, se je v letu 2015 izboljšala. Delež se je znižal za 1,9 odstotne točke, v tem decembra za 0,3 odstotne točke, na 9,9% razvrščenih terjatev. Kakovost portfelja se je izboljšala pri vseh skupinah komitentov, pri čemer ostaja še relativno visoka v terjatvah do nefinančnih družb, DFO in tujcev. Po relativno nizkem deležu in obsegu znižanja izstopajo predelovalne dejavnosti z 8,8%-nim deležem zamud nad 90 dni, kar je za 3,6 odstotne točke manj kot konec 2014.

Banke so leto 2015 zaključile z dobičkom pred obdavčitvijo v višini 195 mio EUR. Decembra so banke oblikovale opazno manj oslabitev in rezervacij kot ob koncu preteklih let, kar je ugodno vplivalo na končni poslovni rezultat v letu 2015.

KAZALO

1. Glavne značilnosti in izkazi poslovanja bank	1
2. Obrestne mere bank	3
3. Kakovost terjatev bank	5
4. Poslovanje lizing družb	6

1. GLAVNE ZNAČILNOSTI IN IZKAZI POSLOVANJA BANK*

Tabela 1: Aktiva in pasiva bank, stanje 31. december 2015

BILANCA STANJA	Stanje		Struktura		Stanje		Struktura		Stanje		Struktura		Prir. v mio EUR		Rasti v %	
	dec.08	v %	dec.14	v %	dec.15	v %	v dec.15	v 2015	v dec.15	v 2015	v dec.15	medletno				
<i>Stanja v mio EUR; rasti v %</i>																
Aktiva	47.948	100,0	38.714	100,0	37.411	100,0	-734,4	-1303,0	-1,9	-3,4						
Denar v blagajni in stanje na računih pri CB in vpogl. vloge pri bankah*	1.250	2,6	3.252	8,4	3.310	8,8	-363,3	58,0	-9,9	1,8						
Kredit	37.823	78,9	25.429	65,7	23.516	62,9	-243,1	-1912,4	-1,0	-7,5						
a) Bankam	4.101	8,6	3.052	7,9	2.623	7,0	29,5	-428,8	1,1	-14,0						
banke doma	2.673	5,6	1.639	4,2	1.167	3,1	-45,3	-471,3	-3,7	-28,8						
banke tujina	1.428	3,0	1.370	3,5	1.407	3,8	75,3	37,3	5,7	2,7						
banke kratkoročno	2.056	4,3	1.509	3,9	1.429	3,8	69,8	-80,3	5,1	-5,3						
banke dolgoročno	2.046	4,3	1.543	4,0	1.195	3,2	-40,3	-348,5	-3,3	-22,6						
banke v domači valuti	3.718	7,8	2.823	7,3	2.366	6,3	14,0	-456,8	0,6	-16,2						
banke doma v tuji valuti	382	0,8	229	0,6	257	0,7	15,4	28,0	6,4	12,2						
b) Nebančnemu sektorju	33.718	70,3	21.540	55,6	20.358	54,4	76,1	-1182,2	0,4	-5,5						
od tega nefinančnim družbam	20.260	42,3	9.181	23,7	8.263	22,1	-106,0	-918,3	-1,3	-10,0						
gospodinjstvom	7.558	15,8	8.327	21,5	8.429	22,5	4,1	102,0	0,0	1,2						
državi	506	1,1	1.812	4,7	1.904	5,1	194,9	91,6	11,4	5,1						
drugim fin. org.	2.829	5,9	922	2,4	770	2,1	29,8	-152,0	4,0	-16,5						
tujcem	2.515	5,2	1.266	3,3	961	2,6	-47,5	-304,7	-4,7	-24,1						
c) Dolžniški vredn. papirji in druga finan. sredstva iz skupine kred.	0	0,0	837	2,2	535	1,4	-348,7	-301,3	-39,4	-36,0						
Finančna sredstva skupaj/VP	7.327	15,3	8.749	22,6	9.304	24,9	-94,1	555,0	-1,0	6,3						
Finančna sredstva namenjena trgovanju	1.177	2,5	196	0,5	332	0,9	-11,6	135,7	-3,4	69,2						
od tega dolžniški vrednostni papirji	571	1,2	108	0,3	256	0,7	-8,0	147,1	-3,0	135,6						
... vrednostni papirji (VP) države	56	0,1	90	0,2	103	0,3	-12,0	12,6	-10,5	13,9						
Fin. sredst. pripozn. po poš. vredn. skozi izkaz posl. izida	187	0,4	187	0,5	111	0,3	-26,6	-76,0	-19,4	-40,7						
od tega dolžniški vrednostni papirji	163	0,3	162	0,4	90	0,2	-26,2	-71,9	-22,6	-44,5						
... vrednostni papirji (VP) države	0	0,0	102	0,3	80	0,2	-4,9	-21,9	-5,8	-21,5						
Finančna sredstva, razpoložljiva za prodajo	4.552	9,5	6.810	17,6	7.411	19,8	-67,0	601,5	-0,9	8,8						
od tega dolžniški vrednostni papirji	4.318	9,0	6.692	17,3	7.115	19,0	-75,2	422,9	-1,0	6,3						
... vrednostni papirji (VP) države	2.875	6,0	5.656	14,6	5.677	15,2	-131,2	20,8	-2,3	0,4						
Finančna sredstva v posesti do zapadlosti	1.411	2,9	1.557	4,0	1.450	3,9	11,0	-106,1	0,8	-6,8						
od tega dolžniški vrednostni papirji	1.411	2,9	1.557	4,0	1.450	3,9	11,0	-106,1	0,8	-6,8						
... vrednostni papirji (VP) države	1.178	2,5	1.348	3,5	1.367	3,7	19,5	19,4	1,4	1,4						
Dolgoročne naložbe v kapital družb v skupini	627	1,3	518	1,3	496	1,3	-37,4	-22,2	-7,0	-4,3						
Ostalo	920	1,9	766	2,0	784	2,1	3,5	18,5	0,5	2,4						
Pasiva	47.948	100,0	38.714	100,0	37.411	100,0	-734,4	-1303,0	-1,9	-3,4						
FO, merjene po odplačni vrednosti (vloge)**	41.453	86,5	33.857	87,5	32.402	86,6	-645,6	-1454,9	-2,0	-4,3						
a) Fin. obveznosti do Evrosistema*	1.229	2,6	1.104	2,9	903	2,4	13,1	-201,7	1,5	-18,3						
b) Obveznosti do bank	17.726	37,0	6.221	16,1	4.754	12,7	-91,9	-1466,4	-1,9	-23,6						
od tega do domačih bank	2.065	4,3	1.674	4,3	1.230	3,3	-53,6	-444,3	-4,2	-26,5						
od tega do tujih bank	15.656	32,7	4.547	11,7	3.525	9,4	-38,4	-1022,2	-1,1	-22,5						
c) Obveznosti do neban. sekt. (vloge NS)	20.883	43,6	24.426	63,1	25.140	67,2	-476,9	714,3	-1,9	2,9						
od tega do nefinančnih družb (podjetij)	3.728	7,8	4.676	12,1	5.308	14,2	274,1	631,4	5,4	13,5						
gospodinjstev	13.407	28,0	15.094	39,0	15.561	41,6	131,3	467,8	0,9	3,1						
države	1.879	3,9	2.341	6,0	2.099	5,6	-825,3	-242,1	-28,2	-10,3						
drugih finančnih organizacij	1.065	2,2	1.160	3,0	1.059	2,8	-57,6	-100,9	-5,2	-8,7						
tujcev	475	1,0	847	2,2	784	2,1	-1,6	-63,4	-0,2	-7,5						
d) Dolžniški vrednostni papirji	1.276	2,7	1.659	4,3	1.133	3,0	-1,7	-525,8	-0,2	-31,7						
e) Podrejene obveznosti	1.568	3,3	249	0,6	259	0,7	-0,7	10,1	-0,3	4,0						
f) Druge finančne obveznosti, merjene po odplačni vrednosti	0	0,0	198	0,5	213	0,6	-87,5	14,7	-29,1	7,4						
FO, vez. na fin. sred. brez pog. za odpr. pripozn.***	442	0,9	0	0,0	0	0,0	0,0	0,0						
tuje banke	442	0,9	0	0,0	0	0,0	0,0	0,0						
Rezervacije	176	0,4	395	1,0	330	0,9	-14,0	-64,8	-4,1	-16,4						
Kapital	4.010	8,4	4.192	10,8	4.423	11,8	-50,5	231,1	-1,1	5,5						
Ostalo	638	1,3	270	0,7	256	0,7	-24,3	-14,5	-8,7	-5,4						
BILANČNA VSOTA	47.948	100,0	38.714	100,0	37.411	100,0	-734,4	-1303,0	-1,9	-3,4						

Opombe: * Kategorija "Denar v blagajni, računi pri CB in vpogledne vloge pri bankah" je prevedena na novo veljavno rekapitulacijo le po letu 2011.

** FO merjene po odplačni vrednosti skupaj do leta 2011 ne zajemajo obveznosti do centralne banke.

*** FO, vez. na fin. sred. brez pog. za odpr. pripozn., ki so po novi rekapitulac. zajete pod obv. po odplačni vrednosti so za leto 2008 v tabeli zaradi zapiranja bilance.

* Podatki o poslovanju bank v tej publikaciji temeljijo na knjigovodskih podatkih bank, ki se metodološko razlikujejo od statističnih podatkov. Podatki o posojilih se razlikujejo še zato, ker podatki v tej publikaciji vključujejo tudi posojila tujcem, upoštevajo neto princip (zneski zmanjšani za popravke vrednosti) ter ne vključujejo netržnih vrednostnih papirjev.

Tabela 2: Izkaz poslovnega izida 2013, 2014 in 2015

IZKAZ POSLOVNEGA IZIDA	2013		2014		2015		Medl. rast. dec.15 / dec.14
	jan.-dec.	Strukt. v %	jan.-dec.	Strukt. v %	jan.-dec.	Strukt. v %	
v mio EUR; rasti v %							
Prihodki od obresti	1.500,9		1.327,9		1.031,6		-22,3
Odhodki od obresti	793,0		495,7		286,0		-42,3
Čiste obresti	708,0	64,9	832,2	67,6	745,6	66,6	-10,4
Neobrestni prihodki	383,2	35,1	398,7	32,4	373,2	33,4	-6,4
od tega neto opravnine	339,5	31,1	346,3	28,1	335,7	30,0	-3,0
od tega čisti dobički/izgube iz FS in obvez. namenjenih trgovanju	-3,3	-0,3	7,2	0,6	-11,9	-1,1	...
Bruto dohodek	1.091,1	100,0	1.230,9	100,0	1.118,8	100,0	-9,1
Operativni stroški	721,0	66,1	686,9	55,8	685,8	61,3	-0,2
Neto oslavitve in rezervacije	3.809,0	349,1	650,1	52,8	238,2	21,3	-63,4
od tega neto oslavitve FS mer.po odplač.vred.in rezervacije	2.903,3	266,1	524,4	42,6	152,7	13,6	-70,9
Dobiček pred obdavčitvijo	-3.438,9	-315,2	-106,1	-8,6	194,8	17,4	...
Davki	-146,7		-8,0		-42,9		...
Dobiček po obdavčitvi	-3.585,5		-114,1		151,8		...

Tabela 3: Nekateri kazalci poslovanja (v %)

v %	Konec obdobja			
	2013	2014	dec.2014	dec. 2015
Profitabilnost				
Marža finančnega posredništva*	2,44	3,10	3,10	2,94
Donos na aktivo (ROA)	-7,70	-0,27	-0,27	0,51
Donos na kapital (ROE)	-100,00	-2,69	-2,69	4,46
Obrestna marža na obrestonosno aktivo	1,67	2,18	2,18	2,06
Neto neobrestni prihodki/oper. stroški	53,14	58,05	58,05	54,41
Stroški poslovanja				
Stroški dela/povp. aktiva	0,86	0,92	0,92	0,97
Drugi stroški/povp. aktiva	0,76	0,81	0,81	0,83
Kvaliteta aktive				
Oslavitve finančnih sredstev merjenih po odplačni vrednosti/Bruto aktiva	10,72	8,98	8,98	7,85

*Bruto dohodek/povp. akt.**

2. OBRETNOSTNE MERE BANK

Slika 1: Primerjava slovenskih obrestnih mer za nova posojila z obrestnimi merami v evroobmočju v odstotkih¹

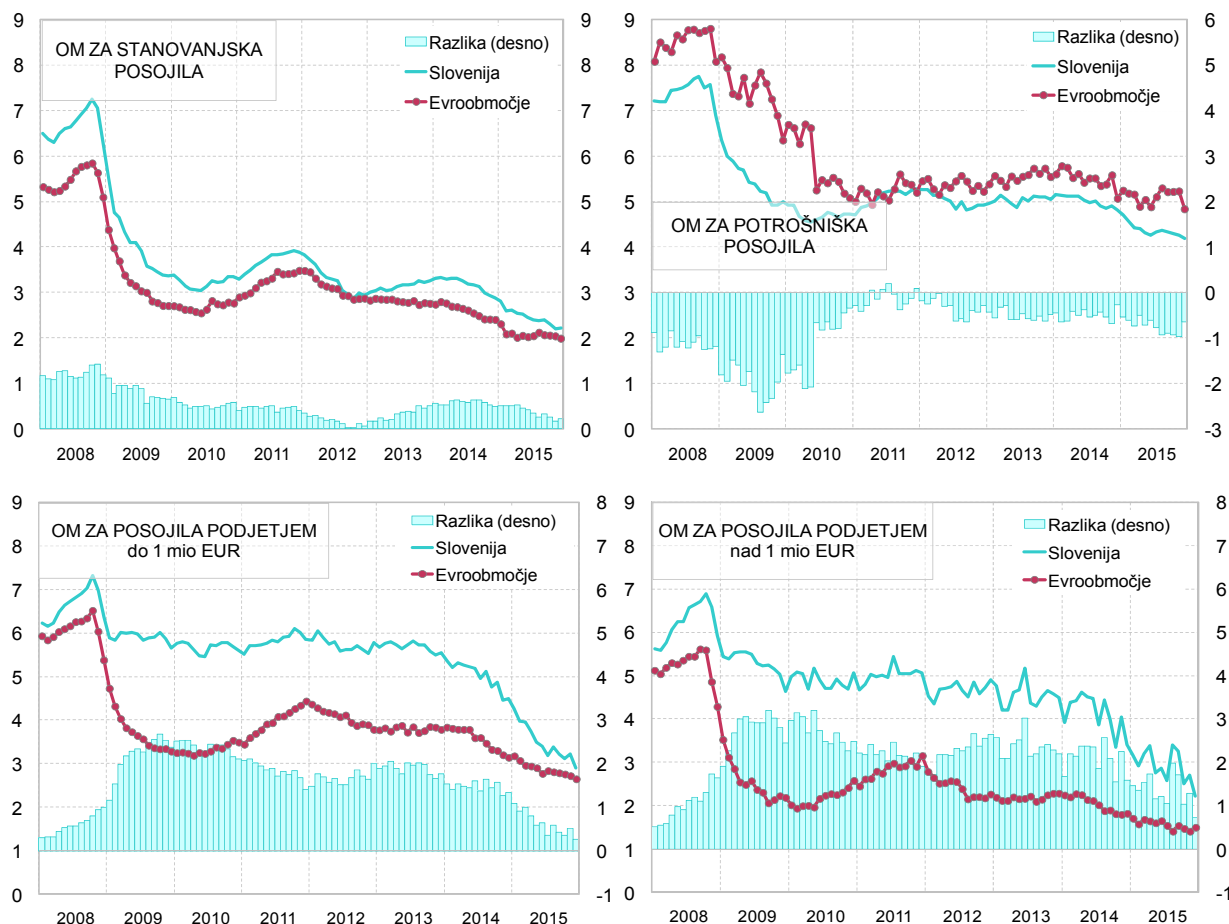


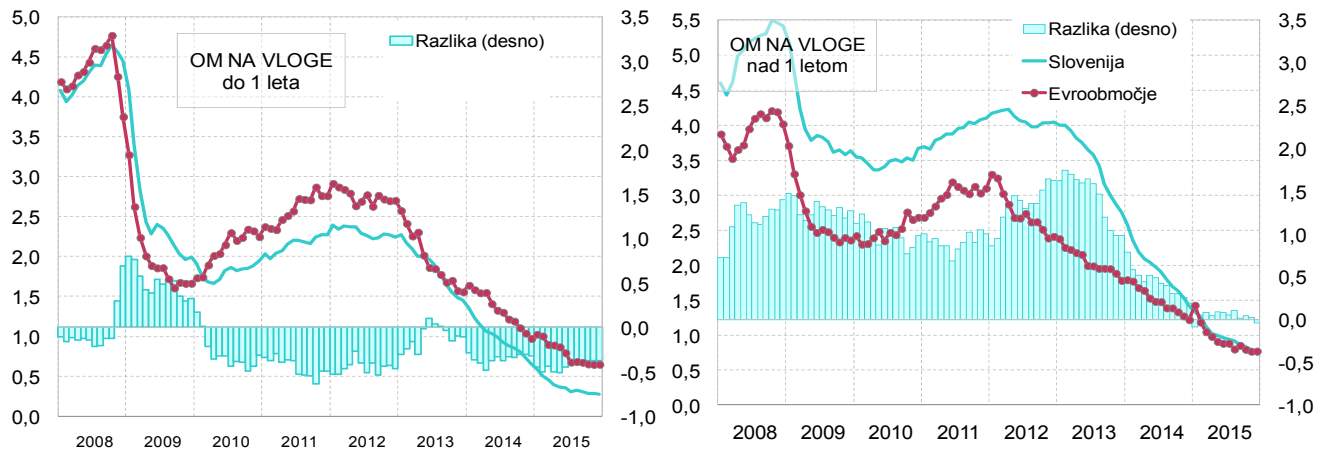
Tabela 4: Primerjava slovenskih obrestnih mer z obrestnimi merami v evroobmočju v odstotkih

Obrestna mera ECB	Posojila ¹								Vloge gospodinjstev				
	Gospodinjstvom				Podjetjem				do 1 leta		nad 1 letom		
	Stanov anjska		Potrošniška		do 1 mio EUR		nad 1 mio EUR		EMU	SLO	EMU	SLO	
dec.08	2,50	5,1	6,3	8,1	6,9	5,4	6,4	4,3	5,9	3,8	4,4	4,0	5,4
dec.09	1,00	2,7	3,4	6,3	5,0	3,3	5,6	2,2	4,6	1,7	2,0	2,4	3,6
dec.10	1,00	2,8	3,3	5,1	4,7	3,5	5,6	2,6	5,1	2,3	1,9	2,7	3,7
dec.11	1,00	3,5	3,9	5,2	5,3	4,4	5,8	3,2	5,1	2,8	2,3	3,1	4,1
dec.12	0,75	2,9	2,9	5,2	4,9	3,8	5,8	2,3	4,9	2,7	2,2	2,4	4,0
dec.13	0,25	2,8	3,3	5,5	5,1	3,8	5,5	2,3	4,5	1,6	1,5	1,8	2,8
jan.14	0,25	2,7	3,3	5,6	5,2	3,8	5,4	2,2	3,9	1,6	1,4	1,8	2,6
feb.14	0,25	2,8	3,3	5,8	5,1	3,8	5,2	2,2	4,4	1,6	1,2	1,8	2,4
mar.14	0,25	2,8	3,3	5,8	5,1	3,8	5,3	2,3	4,4	1,5	1,1	1,7	2,2
apr.14	0,25	2,7	3,3	5,5	5,1	3,8	5,3	2,2	4,6	1,6	1,1	1,6	2,1
maj.14	0,25	2,7	3,3	5,6	5,1	3,8	5,2	2,1	4,5	1,4	1,0	1,5	2,0
jun.14	0,15	2,6	3,3	5,4	5,0	3,6	5,2	2,1	4,5	1,3	1,0	1,5	2,0
jul.14	0,15	2,6	3,2	5,5	5,0	3,6	5,0	2,0	3,9	1,3	0,9	1,5	1,9
avg.14	0,15	2,5	3,2	5,5	5,0	3,5	5,1	1,9	4,4	1,2	0,9	1,4	1,8
sep.14	0,05	2,5	3,1	5,3	4,9	3,3	4,8	1,9	4,0	1,2	0,9	1,4	1,7
okt.14	0,05	2,4	3,0	5,4	4,8	3,3	4,9	1,8	3,3	1,1	0,8	1,3	1,6
nov.14	0,05	2,4	2,9	5,6	4,9	3,2	4,5	1,8	4,0	1,0	0,7	1,3	1,5
dec.14	0,05	2,4	2,9	5,1	4,8	3,1	4,5	1,8	3,4	1,0	0,7	1,2	1,4
jan.15	0,05	2,3	2,8	5,2	4,7	3,2	4,3	1,7	3,2	1,0	0,6	1,4	1,3
feb.15	0,05	2,1	2,6	5,2	4,6	3,1	4,0	1,6	2,9	1,0	0,5	1,2	1,2
mar.15	0,05	2,1	2,6	5,2	4,4	3,0	4,0	1,7	3,2	0,9	0,5	1,0	1,1
apr.15	0,05	2,0	2,5	4,9	4,4	2,9	3,7	1,6	3,4	0,9	0,4	1,0	1,0
maj.15	0,05	2,1	2,5	5,0	4,3	2,9	3,5	1,6	2,8	0,9	0,4	0,9	1,0
jun.15	0,05	2,0	2,4	4,9	4,3	2,8	3,4	1,6	2,9	0,8	0,4	0,9	1,0
jul.15	0,05	2,0	2,4	5,1	4,3	2,8	3,2	1,5	2,6	0,7	0,3	0,9	0,9
avg.15	0,05	2,1	2,4	5,3	4,4	2,8	3,4	1,4	3,4	0,7	0,3	0,8	0,9
sep.15	0,05	2,1	2,4	5,2	4,3	2,8	3,2	1,5	3,2	0,7	0,3	0,9	0,9
okt.15	0,05	2,1	2,4	5,2	4,3	2,8	3,1	1,5	2,5	0,7	0,3	0,8	0,8
nov.15	0,05	2,0	2,3	5,2	4,3	2,7	3,2	1,4	2,7	0,7	0,3	0,8	0,8
dec.15	0,05	2,0	2,2	4,8	4,2	2,6	2,9	1,5	2,2	0,7	0,3	0,8	0,7

Opomba: ¹ Upoštevana so evrska posojila pri katerih je pogodbeno obrestna mera variabilna ali fiksna začetna obrestna mera do enega leta. Od maja 2005 so podatki za Slovenijo metodološko usklajeni z metodologijo ECB, pred tem pa so ocenjeni na podlagi poročila osmih bank.

Vir: Banka Slovenije, ECB

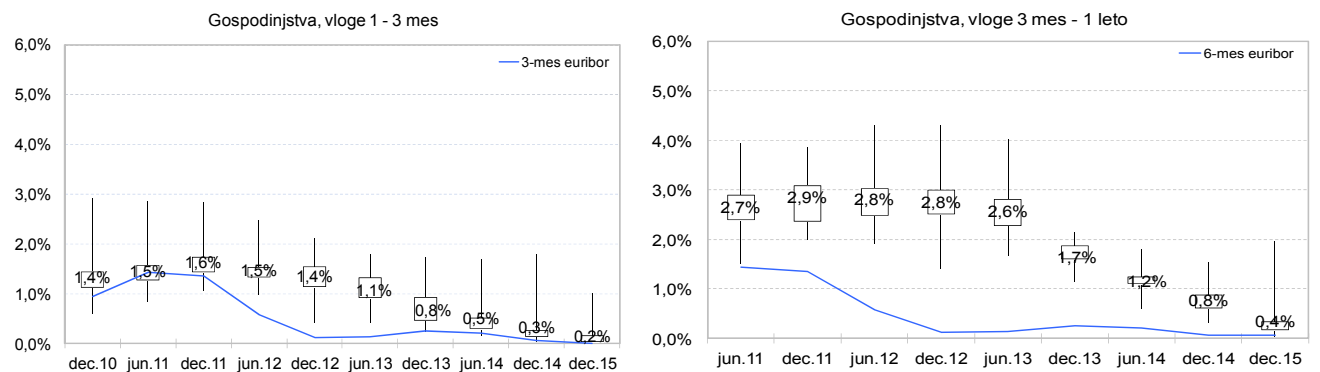
Slika 2: Primerjava slovenskih obrestnih mer z obrestnimi merami v evroobmočju za nove vloge gospodinjstev v odstotkih¹



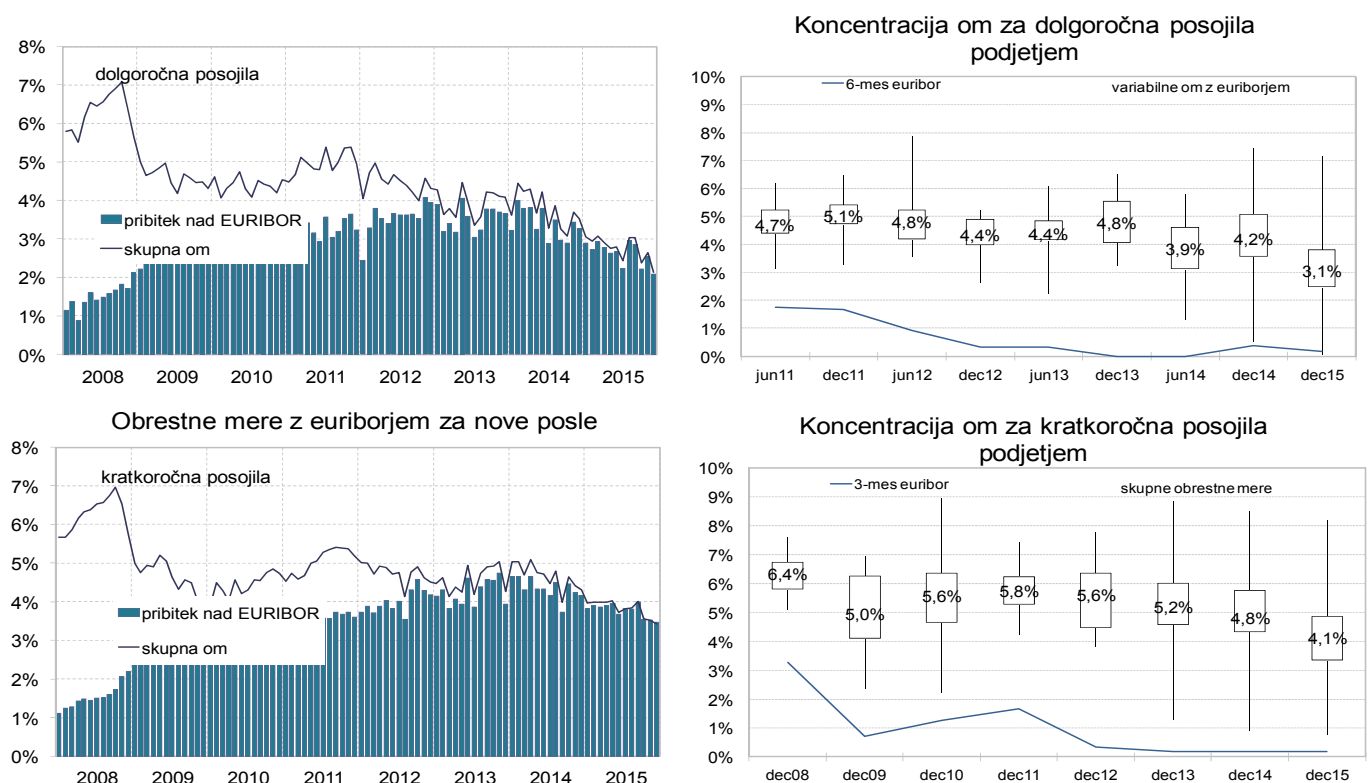
Opomba: ¹ Za Slovenijo so podatki o realiziranih obrestnih merah za vloge na voljo od maja 2005 dalje. Razlika do evroobmočja pred tem datumom je izračunana iz deklariranih obrestnih mer.

Vir: Banka Slovenije, ECB

Slika 3: Razpršenost obrestnih mer za vloge gospodinjstvom



Slika 4: Obrestne mere za posojila podjetjem



3. KAKOVOST TERJATEV BANK

a) Kakovost celotnega kreditnega portfelja - razvrščenih terjatev bank

Tabela 6¹: Zamude vseh razvrščenih terjatev pri bankah po skupinah komitentov

	Razvrščene terjatve								Terjatve z zamudami nad 90 dni							
	v mio EUR				v %				v mio EUR				v %			
	dec.13	dec.14	nov.15	dec.15	dec.13	dec.14	nov.15	dec.15	dec.13	dec.14	nov.15	dec.15	dec.13	dec.14	nov.15	dec.15
Podjetja	17.155	14.663	13.536	13.539	41,7	39,1	38,1	38,7	3.508	2.590	2.220	2.087	20,4	17,7	16,4	15,4
DFO	1.851	1.243	995	1.030	4,5	3,3	2,8	2,9	454	199	136	129	24,5	16,0	13,7	12,5
Gospodinjstva ¹⁾	9.525	9.330	9.385	9.378	23,0	24,9	26,4	26,8	505	498	463	444	5,3	5,3	4,9	4,7
obrniki	794	722	704	695	1,9	1,9	2,0	2,0	149	119	104	97	18,7	16,5	14,8	14,0
prebivalstvo ¹⁾	8.730	8.608	8.681	8.683	21,1	23,0	24,4	24,8	356	378	359	347	4,1	4,4	4,1	4,0
Tujci	5.050	5.519	4.670	4.726	12,2	14,7	13,1	13,5	1.016	1.137	825	806	20,1	20,6	17,7	17,1
Država	3.524	3.411	3.487	3.320	8,3	9,1	9,8	9,5	35	24	10.598	16	1,0	0,7	0,2	0,5
Banke in hranilnice	2.644	1.960	1.462	1.453	6,4	5,2	4,1	4,1	1	0	2	1	0,1	0,0	0,1	0,1
Centralna banka	1.516	1.306	1.961	1.544	3,7	3,5	5,5	4,4	0	0	0	0	0,0	0,0	0,0	0,0
Drugo	52	51	39	39	0,1	0,1	0,1	0,1	0	0	0	0	0,0	0,0	0,0	0,0
Skupaj	41.316	37.484	35.536	35.028	100,0	100,0	100,0	100,0	5.520	4.448	3.655	3.482	13,4	11,9	10,3	9,9
brez FACTOR BANKE D.D. in PROBANKE D.D.									4.811	3.802	3.134	2.969	12,1	10,5	9,0	8,7

b) Kakovost razvrščenih terjatev samo do podjetij (nefinančnih podjetij)

Tabela 7¹: Zamude razvrščenih terjatev do nefinančnih podjetij pri bankah po dejavnostih

	Znesek razvrščenih terjatev				Znesek razvrščenih terjatev z zamudo nad 90 dni				Delež razvrščenih terjatev z zamudo nad 90 po dejavnosti			
	dec.13	dec.14	nov.15	dec.15	dec.13	dec.14	nov.15	dec.15	dec.13	dec.14	nov.15	dec.15
Kmetijstvo, gozdarstvo, rib., rud.	240	208	198	192	39	39	32	29	16,3	19,0	16,3	15,1
Predelovalne dejavnosti	4.725	3.986	3.592	3.566	748	493	322	314	15,8	12,4	9,0	8,8
Elektrika, plin in voda, saniranje ok.	1.068	1.063	1.122	1.119	48	80	39	39	4,5	7,5	3,4	3,5
Gradbeništvo	1.943	1.524	1.343	1.316	953	674	557	521	49,0	44,2	41,5	39,6
Trgovina	3.184	2.607	2.577	2.521	596	489	452	410	18,7	18,8	17,5	16,3
Promet in skladiščenje	1.836	1.676	1.558	1.768	141	58	43	40	7,7	3,5	2,7	2,3
Gostinstvo	505	427	384	377	167	96	104	90	33,0	22,5	27,1	23,8
Informacije in komunikacije	451	483	373	366	61	66	58	55	13,6	13,8	15,5	14,9
Finančno posredništvo	362	238	189	182	116	36	54	41	32,0	15,2	28,4	22,6
Poslovanje z nepremičninami	843	802	719	718	199	251	272	284	23,6	31,3	37,8	39,6
Strokovne in druge poslovne dej.	1.636	1.322	1.163	1.121	407	272	258	237	24,9	20,6	22,2	21,1
Javne storitve	361	326	317	293	34	34	31	27	9,5	10,6	9,7	9,2
Skupaj	17.153	14.662	13.534	13.539	3.508	2.590	2.220	2.087	20,5	17,7	16,4	15,4

Opomba: ¹Podatki o zamudah od maja 2012 dalje so poročani po spremenjenem Navodilu za izvajanje Sklepa o ocenjevanju izgub iz kreditnega tveganja bank in hranilnic, po katerem se kot obveznost v zamudi šteje vsota vseh zapadlih obveznosti dolžnika do banke najkasneje, ko ta presega 2% črpave izpostavljenosti do tega dolžnika ali 50.000 EUR, vendar ni manjša kot 200 EUR.

4. POSLOVANJE LIZING DRUŽB ¹

Tabela 1: Novoodobreni posli po sektorjih in tipu posla

Novoodobreni posli po sektorjih in tipu posla (v mio EUR)							
Obdobje	Nepremičnine						
	Država	FD	Neprid.inst./Tuji	NFD	Preb.	s.p.	Skupaj
2013	1,0	1,6	-	152,6	4,2	5,4	164,8
2014	1,3	20,9	0,1	213,8	3,0	1,4	240,4
2012 dec.	-	1,0	-	20,3	0,8	1,7	23,8
2013 mar.	-	0,9	-	57,3	1,3	2,9	62,4
jun.	-	0,8	-	18,9	1,8	1,1	22,6
sep.	1,0	0,0	-	55,0	0,6	0,7	57,4
dec.	-	-	-	21,3	0,6	0,6	22,5
2014 mar.	0,6	-	-	23,7	1,0	0,7	25,9
jun.	0,1	-	-	68,4	0,5	0,5	69,5
sep.	0,2	-	0,0	26,6	0,2	0,0	27,1
dec.	0,4	20,9	0,0	95,1	1,3	0,2	117,9
2015 mar.	-	0,1	0,1	10,0	1,2	0,07	11,5
jun.	0,0	-	0,0	18,0	0,3	-	18,3
sep.	1,2	-	-	2,5	0,4	0,21	4,3
dec.	-	-	-	9,0	1,1	0,5	10,6

Novoodobreni posli po sektorjih in tipu posla (v mio EUR)							
Obdobje	Premičnine						
	Država	FD	Neprid.inst./Tuji	NFD	Preb.	s.p.	Skupaj
2013	0,3	0,9	1,9	346,4	292,9	78,9	721,3
2014	0,4	1,5	1,2	356,3	310,8	104,9	775,2
2012 dec.	0,3	0,5	0,6	83,3	61,8	21,2	167,8
2013 mar.	0,0	0,1	0,2	80,6	74,7	17,0	172,6
jun.	0,1	0,3	1,1	93,3	86,0	19,0	199,8
sep.	0,0	0,1	0,3	75,4	62,2	16,6	154,6
dec.	0,1	0,3	0,4	97,1	70,0	26,3	194,2
2014 mar.	0,1	0,4	0,4	77,1	77,8	20,4	176,2
jun.	0,0	0,6	0,5	100,4	80,3	29,1	210,9
sep.	0,1	0,2	0,2	80,5	76,3	24,3	181,6
dec.	0,1	0,4	0,2	98,3	76,5	31,0	206,4
2015 mar.	0,2	0,2	0,2	86,8	80,7	26,2	194,4
jun.	0,2	0,5	0,4	104,1	82,5	29,2	216,8
sep.	0,2	0,1	0,3	95,9	83,2	25,1	204,8
dec.	0,2	0,3	0,3	120,3	79,9	36,2	237,2

Novoodobreni posli po sektorjih in tipu posla (v mio EUR)							
Obdobje	Skupaj vsi lizing posli						
	Država	FD	Neprid.inst./Tuji	NFD	Preb.	s.p.	Skupaj
2013	1,3	2,5	1,9	499,0	297,1	84,3	886,1
2014	1,6	22,5	1,3	570,1	313,8	106,3	1.015,6
2012 dec.	0,3	1,5	0,6	103,6	62,7	22,9	191,5
2013 mar.	0,0	0,9	0,2	137,9	75,9	19,9	235,0
jun.	0,1	1,1	1,1	112,2	87,8	20,1	222,4
sep.	1,1	0,1	0,3	130,4	62,8	17,4	212,0
dec.	0,1	0,3	0,4	118,4	70,6	26,9	216,7
2014 mar.	0,6	0,4	0,4	100,8	78,8	21,1	202,1
jun.	0,2	0,6	0,5	168,7	80,8	29,6	280,4
sep.	0,3	0,2	0,2	107,1	76,5	24,3	208,7
dec.	0,5	21,3	0,2	193,4	77,7	31,2	324,4
2015 mar.	0,2	0,2	0,3	96,9	81,9	26,3	205,8
jun.	0,2	0,5	0,4	122,1	82,7	29,2	235,1
sep.	1,4	0,1	0,3	98,4	83,6	25,3	209,1
dec.	0,2	0,3	0,3	129,3	81,0	36,7	247,8

Vir: Banka Slovenije

 Opomba: ¹Pri novih poslih in stanjih poslov nista upoštevani postavki financiranje lastnih zalog in posli s tujino.

Tabela 2: Stanje poslov po sektorjih in tipu posla

Stanje poslov po sektorjih in tipu posla (v mio EUR)								
Obdobje	Nepremičnine							Skupaj
	Država	FD	Neprid.inst./Tuji	NFD	Preb.	s.p.		
2013	122,8	35,5	0,2	1.342,9	81,9	37,9	1.621,2	
2014	79,2	39,5	0,2	1.087,3	67,4	30,1	1.303,7	
2012 dec.	154,2	35,3	0,8	1.822,6	87,6	60,0	2.160,5	
2013 mar.	151,4	35,1	0,8	1.846,5	87,3	56,7	2.177,9	
jun.	129,0	38,4	0,2	1.469,2	86,2	39,8	1.763,0	
sep.	125,7	37,7	0,2	1.453,0	84,5	38,2	1.739,2	
dec.	122,8	35,5	0,2	1.342,9	81,9	37,9	1.621,2	
2014 mar.	120,4	34,8	0,2	1.300,7	80,4	35,9	1.572,4	
jun.	117,2	34,2	0,2	1.314,2	77,7	34,6	1.578,1	
sep.	82,9	29,3	0,1	1.191,3	75,3	33,5	1.412,3	
dec.	79,2	39,5	0,2	1.087,3	67,4	30,1	1.303,7	
2015 mar.	76,7	36,0	0,3	1.017,6	67,0	28,6	1.226,3	
jun.	73,9	35,0	0,3	992,5	64,3	26,0	1.192,0	
sep.	70,2	34,8	0,3	968,8	61,1	24,5	1.159,8	
dec.	65,2	31,5	0,3	899,4	56,7	22,2	1.075,3	

Stanje poslov po sektorjih in tipu posla (v mio EUR)								
Obdobje	Premičnine							Skupaj
	Država	FD	Neprid.inst./Tuji	NFD	Preb.	s.p.		
2013	8,5	2,2	5,2	781,9	735,8	195,7	1.729,3	
2014	4,8	2,3	4,2	745,2	725,5	215,5	1.697,4	
2012 dec.	12,8	36,8	6,6	827,7	730,7	195,9	1.810,6	
2013 mar.	11,8	36,0	5,9	835,5	738,7	195,9	1.823,7	
jun.	10,7	35,8	6,6	816,5	753,0	194,0	1.816,5	
sep.	9,5	35,7	5,8	792,3	735,5	189,5	1.768,3	
dec.	8,5	2,2	5,2	781,9	735,8	195,7	1.729,3	
2014 mar.	7,4	2,3	4,9	761,6	732,8	200,5	1.709,4	
jun.	6,3	2,4	4,9	778,4	726,1	212,3	1.730,5	
sep.	5,4	2,3	4,5	771,9	727,0	217,2	1.728,3	
dec.	4,8	2,3	4,2	745,2	725,5	215,5	1.697,4	
2015 mar.	4,4	2,2	3,9	731,7	718,7	225,7	1.686,7	
jun.	3,8	2,3	3,8	746,2	726,8	229,2	1.712,1	
sep.	3,9	1,7	3,6	740,9	734,4	228,6	1.713,0	
dec.	3,9	1,7	3,3	712,7	729,1	231,3	1.682,0	

Stanje poslov po sektorjih in tipu posla (v mio EUR)								
Obdobje	Skupaj vsi lizing posli							Skupaj
	Država	FD	Neprid.inst./Tuji	NFD	Preb.	s.p.		
2013	131,3	37,7	5,4	2.124,9	817,7	233,6	3.350,5	
2014	84,1	41,8	4,3	1.832,5	792,9	245,5	3.001,1	
2012 dec.	167,0	72,1	7,4	2.650,3	818,3	256,0	3.971,0	
2013 mar.	163,2	71,1	6,7	2.682,0	826,0	252,6	4.001,6	
jun.	139,7	74,2	6,8	2.285,8	839,2	233,8	3.579,5	
sep.	135,2	73,4	6,0	2.245,3	819,9	227,7	3.507,6	
dec.	131,3	37,7	5,4	2.124,9	817,7	233,6	3.350,5	
2014 mar.	127,8	37,1	5,1	2.062,4	813,2	236,4	3.281,9	
jun.	123,5	36,6	5,2	2.092,6	803,8	247,0	3.308,6	
sep.	88,3	31,5	4,6	1.963,2	802,2	250,7	3.140,6	
dec.	84,1	41,8	4,3	1.832,5	792,9	245,5	3.001,1	
2015 mar.	81,2	38,3	4,2	1.749,3	785,8	254,3	2.913,1	
jun.	77,6	37,3	4,1	1.738,7	791,1	255,2	2.904,1	
sep.	74,1	36,5	3,9	1.709,7	795,5	253,1	2.872,8	
dec.	69,1	33,1	3,5	1.612,1	785,9	253,6	2.757,4	

Vir: Banka Slovenije

Tabela 3: Posli po ročnosti in tipu posla

Novoodobreni posli po ročnosti (v mio EUR)												
Obdobje	Do 1 leta		1-5 let		5-10 let		Nad 10 let		Skupaj			
	Prem.	Nepr.	Prem.	Nepr.	Prem.	Nepr.	Prem.	Nepr.	Prem.	Nepr.	Vsi posli	
2013	125,7	99,6	295,3	12,3	297,5	15,8	2,8	37,1	721,3	164,8	886,1	
2014	124,8	50,0	337,1	77,1	312,7	74,6	0,6	38,6	775,2	240,4	1.015,6	
2012 dec.	26,9	1,2	69,8	2,0	66,7	10,6	4,4	9,9	167,8	23,8	191,5	
2013 mar.	31,1	50,3	65,6	1,4	74,0	4,7	2,0	6,0	172,6	62,4	235,0	
jun.	38,0	6,6	74,9	3,3	86,9	3,3	0,0	9,3	199,8	22,6	222,4	
sep.	30,1	40,1	64,9	4,8	59,6	5,1	0,0	7,3	154,6	57,4	212,0	
dec.	26,5	2,5	89,9	2,8	77,0	2,7	0,8	14,5	194,2	22,5	216,7	
2014 mar.	29,1	1,1	75,8	15,4	71,3	1,1	0,0	8,3	176,2	25,9	202,1	
jun.	38,1	7,2	90,2	34,7	82,6	1,7	0,0	25,8	210,9	69,5	280,4	
sep.	26,0	22,1	81,9	2,0	73,8	1,7	0,0	1,3	181,6	27,1	208,7	
dec.	31,7	19,6	89,2	25,0	85,0	70,1	0,6	3,3	206,4	117,9	324,4	
2015 mar.	33,4	3,3	79,7	4,4	81,3	3,2	0,0	0,5	194,4	11,5	205,8	
jun.	39,6	9,4	87,1	1,8	90,1	3,7	0,0	3,4	216,8	18,3	235,1	
sep.	35,1	0,2	80,9	0,1	84,6	0,0	4,2	4,0	204,8	4,3	209,1	
dec.	42,8	0,7	100,1	3,0	94,2	5,1	0,0	1,8	237,2	10,6	247,8	

Stanje poslov po ročnosti (v mio EUR)												
Obdobje	Do 1 leta		1-5 let		5-10 let		Nad 10 let		Skupaj			
	Prem.	Nepr.	Prem.	Nepr.	Prem.	Nepr.	Prem.	Nepr.	Prem.	Nepr.	Vsi posli	
2013	50,5	79,6	607,9	215,1	989,3	333,7	81,6	992,9	1.729,3	1.621,2	3.350,5	
2014	47,2	32,2	619,0	125,1	959,0	465,6	72,2	680,8	1.697,4	1.303,7	3.001,1	
2012 dec.	85,4	15,2	619,5	235,6	1.013,5	371,5	92,2	1.538,3	1.810,6	2.160,5	3.971,0	
2013 mar.	87,3	88,3	618,1	224,6	1.028,1	376,9	90,2	1.488,0	1.823,7	2.177,9	4.001,6	
jun.	92,7	55,2	610,9	208,2	1.023,5	465,3	89,5	1.034,4	1.816,5	1.763,0	3.579,5	
sep.	95,3	81,6	592,3	212,8	997,7	455,3	83,0	989,5	1.768,3	1.739,2	3.507,6	
dec.	50,5	79,6	607,9	215,1	989,3	333,7	81,6	992,9	1.729,3	1.621,2	3.350,5	
2014 mar.	52,3	73,1	601,8	181,4	975,4	346,3	79,9	971,7	1.709,4	1.572,4	3.281,9	
jun.	57,9	79,3	615,6	212,9	978,6	313,2	78,4	972,7	1.730,5	1.578,1	3.308,6	
sep.	55,3	37,7	618,4	113,5	974,3	438,7	80,2	822,4	1.728,3	1.412,3	3.140,6	
dec.	47,2	32,2	619,0	125,1	959,0	465,6	72,2	680,8	1.697,4	1.303,7	3.001,1	
2015 mar.	46,4	28,0	623,7	129,6	951,8	452,3	64,9	616,5	1.686,7	1.226,3	2.913,1	
jun.	50,5	35,8	626,6	131,5	971,4	443,3	63,5	581,3	1.712,1	1.192,0	2.904,1	
sep.	52,6	30,8	630,6	134,8	968,1	426,8	61,7	567,4	1.713,0	1.159,8	2.872,8	
2015 dec.	52,4	29,4	626,2	126,7	943,9	410,4	59,5	508,8	1.682,0	1.075,3	2.757,4	

Vir: Banka Slovenije

Tabela 4: Stanje liziških poslov z NFD po tipu in dejavnosti posla

Stanje liziških poslov z NFD po dejavnostih v mio EUR - Nepremičnine													
Obdobje	Elekt., plin, voda	Fin.posr.	Gostin-stvo	Gradbe-ništv	Info.kom. dej.	Javne storitve	Kmet., rud.	Posl.z neprem.	Pred. Dej.	Prom., sklad.	Strok.drugedej.	Trgo-vina	Skupaj nepr.
2013	6,5	3,5	56,2	106,7	8,8	41,0	6,2	344,6	53,5	14,0	64,8	637,2	1.342,9
2014	2,8	6,3	40,5	102,3	7,5	37,6	5,6	308,7	39,3	13,5	60,7	462,6	1.087,3
2012 dec.	8,7	13,2	79,1	106,8	12,2	67,5	6,7	519,6	104,6	23,2	107,1	774,0	1.822,6
2013 mar.	8,7	16,2	77,4	143,7	12,2	64,5	6,7	523,2	102,1	21,8	105,1	765,0	1.846,5
jun.	7,1	3,7	48,6	126,6	6,3	41,7	6,2	332,6	58,3	15,0	64,4	758,6	1.469,2
sep.	6,6	3,6	51,2	109,5	7,5	41,8	6,2	345,8	56,1	14,8	61,0	749,0	1.453,0
dec.	6,5	3,5	56,2	106,7	8,8	41,0	6,2	344,6	53,5	14,0	64,8	637,2	1.342,9
2014 mar.	6,6	3,6	48,4	81,2	8,6	39,9	6,1	339,6	52,6	13,6	61,8	638,7	1.300,7
jun.	6,5	7,1	51,3	101,9	7,8	41,9	6,0	335,6	48,0	13,4	64,5	630,3	1.314,2
sep.	6,5	7,0	46,4	105,7	7,5	39,9	5,9	327,7	42,3	13,5	63,1	525,7	1.191,3
dec.	2,8	6,3	40,5	102,3	7,5	37,6	5,6	308,7	39,3	13,5	60,7	462,6	1.087,3
2015 mar.	6,4	5,9	41,4	98,8	7,4	36,9	5,5	253,3	39,4	13,1	58,4	451,2	1.017,6
jun.	7,4	4,3	39,7	97,5	8,1	34,5	5,5	252,1	37,8	12,9	58,3	434,5	992,5
sep.	7,4	4,2	41,6	95,5	7,9	32,4	5,5	250,5	35,6	12,5	53,7	422,0	968,8
dec.	7,4	1,8	35,7	86,1	7,2	25,6	5,5	242,2	33,8	11,2	43,3	399,7	899,4

Stanje liziških poslov z NFD po dejavnostih v mio EUR - Premičnine													
Obdobje	Elekt., plin, voda	Fin.posr.	Gostin-stvo	Gradbe-ništv	Info.kom. dej.	Javne storitve	Kmet., rud.	Posl.z neprem.	Pred. Dej.	Prom., sklad.	Strok.drugedej.	Trgo-vina	Skupaj prem.
2013	51,6	6,0	29,9	77,8	20,9	44,7	9,4	9,9	148,4	152,3	77,1	153,8	781,8
2014	41,9	3,6	34,4	75,5	22,9	37,6	10,1	9,4	132,4	163,5	68,0	146,0	745,2
2012 dec.	58,5	6,1	28,5	86,3	19,3	47,2	7,8	10,9	171,5	142,4	82,4	166,6	827,7
2013 mar.	54,6	5,5	30,5	86,5	21,7	45,3	8,3	10,5	175,1	152,3	80,9	164,1	835,3
jun.	53,2	4,5	29,5	83,9	21,5	47,1	9,3	9,4	158,0	149,1	83,5	167,4	816,3
sep.	52,2	4,2	27,5	78,3	21,8	44,9	9,3	10,3	156,1	144,7	80,1	162,8	792,2
dec.	51,6	6,0	29,9	77,8	20,9	44,7	9,4	9,9	148,4	152,3	77,1	153,8	781,8
2014 mar.	50,0	5,5	31,7	74,1	20,6	42,6	9,4	9,7	140,7	151,5	74,4	151,3	761,4
jun.	46,9	8,5	33,1	75,7	20,0	42,9	9,9	9,7	143,6	159,2	76,4	152,3	778,3
sep.	44,5	3,9	33,9	74,7	24,0	41,8	9,7	9,2	137,7	163,8	74,2	154,6	771,9
dec.	41,9	3,6	34,4	75,5	22,9	37,6	10,1	9,4	132,4	163,5	68,0	146,0	745,2
2015 mar.	40,2	3,6	36,5	75,4	21,9	36,7	9,3	7,6	123,3	160,0	70,5	146,8	731,7
jun.	41,3	3,4	39,7	76,1	21,3	36,6	9,1	7,5	121,7	167,9	75,9	145,6	746,2
sep.	39,5	3,4	39,7	75,6	14,5	35,9	9,4	7,6	119,2	171,4	73,6	151,0	740,9
dec.	38,8	3,6	43,4	71,0	13,4	34,4	9,5	6,2	113,2	162,8	70,5	145,9	712,7

Vir: Banka Slovenije

Tabela 5: Zamude poslov z NFD po tipu in dejavnosti posla

Zamude z NFD po dejavnosti v % (Nepremičnine)														Skupaj (neprem. in prem.)
Obdobje	Elekt., plin, voda	Fin.posr.	Gostin- stvo	Gradbe- ništvo	Info.kom. dej.	Javne storitve	Kmet., rud.	Posl.z neprem.	Pred. Dej.	Prom., sklad.	Strok,druge dej.	Trgo- vina	Skupaj nepr.	
2013	0,0	9,2	15,7	15,7	4,3	6,0	85,3	2,2	10,3	0,4	13,3	2,8	5,5	9,5
2014	0,0	5,3	21,2	42,9	4,9	7,4	93,7	4,2	17,2	3,5	20,4	5,2	10,8	13,1
2012 dec.	0,0	1,6	19,2	24,8	1,4	1,6	1,0	2,6	5,5	0,6	9,7	1,0	4,5	7,2
2013 mar.	0,0	2,2	14,4	20,4	2,0	1,7	1,4	1,4	5,8	0,9	10,4	1,6	4,3	7,9
jun.	0,1	7,1	16,0	18,3	14,1	5,3	2,4	1,9	10,6	1,5	16,4	1,8	4,9	8,8
sep.	0,0	7,9	17,1	15,0	11,7	5,6	84,5	2,9	9,9	1,8	17,5	2,1	5,3	9,0
dec.	0,0	9,2	15,7	15,7	4,3	6,0	85,3	2,2	10,3	0,4	13,3	2,8	5,5	9,5
2014 mar.	0,0	9,7	23,2	21,3	4,5	9,1	86,3	2,0	11,1	0,4	15,3	4,1	6,6	10,4
jun.	0,2	5,5	23,1	38,2	5,1	6,4	87,5	3,1	15,2	1,3	19,2	4,8	9,2	12,1
sep.	0,3	7,0	25,4	40,1	4,8	6,8	88,5	3,7	19,9	3,6	19,9	6,2	10,9	13,6
dec.	0,0	5,3	21,2	42,9	4,9	7,4	93,7	4,2	17,2	3,5	20,4	5,2	10,8	13,1
2015 mar.	4,8	6,0	22,5	41,6	5,2	8,0	95,1	5,9	17,9	4,3	24,4	6,2	12,2	13,8
jun.	4,2	4,6	23,8	42,3	4,7	7,7	96,0	5,0	21,6	5,0	23,3	6,8	12,5	13,9
sep.	4,3	4,0	22,9	41,9	5,0	10,5	95,0	8,7	22,3	5,7	23,1	6,0	13,2	14,0
dec.	4,3	3,9	23,9	45,8	5,6	13,5	95,2	8,9	14,5	7,1	23,1	5,5	13,0	13,5

Zamude z NFD po dejavnosti v % (Premičnine)														Skupaj (neprem. in prem.)
Obdobje	Elekt., plin,	Fin.posr.	Gostin-	Gradbe-	Info.kom.	Javne	Kmet.,	Posl.z	Pred.	Prom.,	Strok,druge	Trgo-	Skupaj	
2013	12,4	13,2	21,3	46,7	3,0	17,9	18,6	26,6	11,7	9,9	19,5	11,9	16,5	9,5
2014	15,8	31,1	21,4	43,6	2,3	9,7	15,0	33,4	13,8	7,5	23,7	12,4	16,3	13,1
2012 dec.	9,8	5,5	15,5	47,0	2,2	14,3	9,8	20,5	7,6	7,1	11,5	8,9	13,1	7,2
2013 mar.	10,4	6,8	19,1	49,6	2,7	15,5	21,5	22,8	11,2	10,7	14,2	11,3	15,9	7,9
jun.	11,3	12,6	21,4	50,2	2,9	15,6	19,5	26,4	9,8	10,6	14,2	11,1	15,8	8,8
sep.	12,1	16,9	23,0	48,7	2,9	16,9	19,3	24,7	10,5	10,7	14,1	11,4	15,9	9,0
dec.	12,4	13,2	21,3	46,7	3,0	17,9	18,6	26,6	11,7	9,9	19,5	11,9	16,5	9,5
2014 mar.	14,2	17,0	20,9	47,5	3,0	15,8	18,6	28,0	13,2	9,8	20,7	12,3	17,0	10,4
jun.	14,9	13,6	21,8	46,0	3,1	15,6	16,1	34,0	13,7	9,5	22,0	12,9	17,2	12,1
sep.	15,4	31,4	22,6	46,2	3,3	16,2	16,4	35,5	14,8	9,7	24,5	13,2	17,8	13,6
dec.	15,8	31,1	21,4	43,6	2,3	9,7	15,0	33,4	13,8	7,5	23,7	12,4	16,3	13,1
2015 mar.	16,7	31,0	21,2	43,7	2,5	9,7	15,8	41,6	10,8	8,2	21,1	13,0	16,1	13,8
jun.	16,3	35,1	21,5	44,4	2,7	9,8	16,0	40,9	11,1	7,1	19,1	13,1	15,8	13,9
sep.	14,3	20,8	21,1	44,2	3,7	9,7	15,3	39,7	10,8	5,7	20,0	12,3	15,2	14,0
dec.	13,4	32,6	18,4	39,0	7,2	9,5	15,0	42,2	10,7	5,3	19,2	11,6	14,3	13,5

Vir: Banka Slovenije

Tabela 6: Odvzeti pogodbeni predmeti po vrsti in tipu posla ter prodaja zaseženih predmetov

Odvzeti pogodbeni predmeti (Novi posli) v mio EUR										Skupaj neprem. in prem.
Obdobje	Fiančni najem		Poslovni najem		Posojila		Skupaj			
	Neprem.	Prem.	Neprem.	Prem.	Neprem.	Prem.	Neprem.	Prem.		
2013	17,7	5,9	2,6	2,1	0,0	0,0	20,3	7,9	28,2	
2014	8,7	4,4	0,0	1,1	0,0	0,0	8,7	5,5	14,2	
2012 dec.	26,1	2,2	0,0	0,5	0,0	0,0	26,1	2,7	28,8	
2013 mar.	3,6	1,4	0,0	0,7	0,0	0,0	3,6	2,1	5,7	
jun.	4,8	0,9	2,6	0,5	0,0	0,0	7,4	1,4	8,8	
sep.	4,2	1,9	0,0	0,4	0,0	0,0	4,2	2,3	6,5	
dec.	5,1	1,8	0,0	0,4	0,0	0,0	5,1	2,2	7,3	
2014 mar.	2,9	0,9	0,0	0,3	0,0	0,0	2,9	1,2	4,1	
jun.	3,5	1,5	0,0	0,3	0,0	0,0	3,5	1,8	5,3	
sep.	1,6	0,9	0,0	0,1	0,0	0,0	1,6	1,0	2,6	
dec.	0,7	1,1	0,0	0,3	0,0	0,0	0,7	1,5	2,2	
2015 mar.	8,2	4,2	0,0	0,4	0,0	0,0	8,2	4,6	12,8	
jun.	0,5	0,8	0,0	0,1	0,0	0,0	0,5	0,9	1,4	
sep.	0,3	0,5	0,0	0,1	0,0	0,0	0,3	0,6	0,9	
dec.	1,3	1,6	0,0	0,2	0,0	0,0	1,3	1,8	3,1	

Odvzeti pogodbeni predmeti (Stanje poslov) v mio EUR										Skupaj neprem. in prem.
Obdobje	Fiančni najem		Poslovni najem		Posojila		Skupaj			
	Neprem.	Prem.	Neprem.	Prem.	Neprem.	Prem.	Neprem.	Prem.		
2013	141,5	9,0	7,2	0,8	1,5	0,0	150,2	9,8	160,0	
2014	118,0	8,2	4,6	0,7	0,0	0,0	122,5	8,9	131,4	
2012 dec.	144,6	13,8	4,6	1,4	3,9	0,3	153,0	15,5	168,5	
2013 mar.	131,8	13,4	4,3	1,7	3,9	0,3	140,0	15,4	155,4	
jun.	136,5	13,8	7,2	1,6	1,9	0,2	145,7	15,7	161,4	
sep.	144,9	16,6	7,2	1,6	2,2	0,2	154,3	18,5	172,8	
dec.	141,5	9,0	7,2	0,8	1,5	0,0	150,2	9,8	160,0	
2014 mar.	140,4	8,7	7,2	0,8	1,4	0,0	149,0	9,5	158,4	
jun.	131,0	10,1	7,2	0,8	0,0	0,0	138,2	10,8	149,0	
sep.	126,8	9,4	7,2	0,6	0,0	0,0	134,0	10,0	144,0	
dec.	118,0	8,2	4,6	0,7	0,0	0,0	122,5	8,9	131,4	
2015 mar.	125,2	11,6	4,6	0,9	0,0	0,0	129,7	12,5	142,2	
jun.	123,7	11,2	4,6	0,5	0,0	0,0	128,3	11,8	140,0	
sep.	120,2	11,2	4,6	0,6	0,0	0,0	124,8	11,8	136,6	
dec.	94,4	7,2	4,6	0,6	0,0	0,0	99,0	7,8	106,8	

Prodaja zaseženih predmetov v mio EUR			
Obdobje	Neprem.	Prem.	Skupaj
2013	1,0	1,8	2,8
2014	0,7	2,0	2,7
2012 dec.	0,0	0,2	0,2
2013 mar.	0,0	0,3	0,3
jun.	1,8	1,2	3,0
sep.	1,1	0,9	2,0
dec.	1,0	1,8	2,8
2014 mar.	2,4	1,3	3,7
jun.	8,3	1,3	9,6
sep.	1,1	1,0	2,1
dec.	0,7	2,0	2,7
2015 mar.	0,3	2,0	2,4
jun.	1,0	1,3	2,3
sep.	0,7	1,9	2,6
dec.	0,4	2,6	3,0

Vir: Banka Slovenije

Tabela 7: Uspešnost lizinskih podjetij in viri financiranja

	2009	2010	2011	2012	2013	2014	2015	Stopnje rasti (v %)						
								2009	2010	2011	2012	2013	2014	2015
Bilančna vsota (v mio EUR)	5.663	5.427	5.088	4.842	3.826	3.461	2.870	0,8	-4,2	-6,2	-4,8	-21,0	-9,5	-17,1
Kapital (v mio EUR)	200	205	204	114	5	288	262	-25,2	2,4	-0,3	-43,9	-95,6	5569,8	-9,0
Celotni dobiček oziroma izguba (v mio EUR)	-33	-30	-19	-121	-266	-50	25	-215,3	10,9	34,8	-527,3	119,3	-81,1	-150,7
ROA – donos na sredstva (v %)	-0,6	-0,5	-0,4	-2,4	-6,9	-1,5	0,9							
ROE – donos na kapital (v %)	-14,2	-14,6	-9,4	-76,0	-5228,7	-17,5	9,7							
Finančne in poslovne obveznosti (v mio EUR)	5.427	5.179	4.843	4.681	3.729	3.061	2.518	2,1	-4,6	-6,5	-3,3	-20,4	-17,9	-17,7
obv. do bank in podjetij v skupini/bil. vsota (v %)	96	95	95	97	97	88	88							
Naložbene nepremičnine	580	836	929	1.118	1.002	822	629	3,6	44,0	11,2	20,3	-10,3	-18,0	-23,5
naložbene nepremičnine/sredstva (v %)	10	15	18	23	26	24	21,9							
Finan. odh. iz oslab. in odpis. finan. nal. (v mio EUR)	120	167	127	157	192	98	117,2	1114,9	39,4	-23,8	23,6	22,0	-49,1	19,9

Vir: Banka Slovenije