

**BANKA  
SLOVENIJE**  
EVROSISTEM

FINANČNA STABILNOST

# POSLOVANJE BANK V TEKOČEM LETU, GIBANJA NA KAPITALSKEM TRGU IN OBRESTNE MERE



APRIL 2013

## **KAZALO**

1. Glavne značilnosti in izkazi poslovanja bank	1
2. Obrestne mere bank	3
3. Kapitalski trg in vzajemni skladi	5
4. Kakovost terjatev bank	7

## GLAVNE ZNAČILNOSTI IN IZKAZI POSLOVANJA BANK\*

Tabela 1: Aktiva in pasiva bank, stanje 28. februar 2013

BILANCA STANJA	Stanje		Struktura		Stanje		Struktura		Prir. v mio EUR		Rasti v %	
	dec. 12	v %	feb. 13	v %	v feb. 13	v 2013 kum.	v feb. 13	medletno				
<i>Stanja v mio EUR; rasti v %</i>												
<b>Aktiva</b>	<b>46.126</b>	<b>100,0</b>	<b>46.061</b>	<b>100,0</b>	<b>124,6</b>	<b>-65,0</b>	<b>0,3</b>	<b>-5,5</b>				
Denar v blagajni in stanje na računih pri CB	1.604	3,5	1.761	3,8	232,1	157,6	15,2	116,3				
<b>Kredit</b>	<b>35.500</b>	<b>77,0</b>	<b>35.316</b>	<b>76,7</b>	<b>-153,5</b>	<b>-184,1</b>	<b>-0,4</b>	<b>-7,6</b>				
<b>a) Bankam</b>	<b>4.269</b>	<b>9,3</b>	<b>4.503</b>	<b>9,8</b>	<b>87,4</b>	<b>233,5</b>	<b>2,0</b>	<b>-4,7</b>				
banke doma	3.089	6,7	3.021	6,6	-33,2	-67,8	-1,1	-7,9				
banke tujina	1.180	2,6	1.482	3,2	120,6	301,2	8,9	2,8				
banke kratkoročno	1.256	2,7	1.564	3,4	155,0	307,9	11,0	4,1				
banke dolgoročno	3.014	6,5	2.939	6,4	-67,5	-74,4	-2,2	-8,7				
banke v domači valuti	3.900	8,5	4.090	8,9	72,1	189,8	1,8	-6,0				
banke doma v tuji valuti	370	0,8	413	0,9	15,4	43,7	3,9	11,6				
<b>b) Nebančnemu sektorju</b>	<b>30.964</b>	<b>67,1</b>	<b>30.550</b>	<b>66,3</b>	<b>-227,4</b>	<b>-414,8</b>	<b>-0,7</b>	<b>-8,2</b>				
od tega nefinančnim družbam	16.441	35,6	16.218	35,2	-151,2	-223,2	-0,9	-11,7				
gospodinjstvom	8.847	19,2	8.741	19,0	-30,9	-105,9	-0,4	-2,7				
državi	1.753	3,8	1.747	3,8	-9,1	-6,0	-0,5	19,8				
drugim fin. org.	1.469	3,2	1.436	3,1	-13,9	-33,5	-1,0	-20,9				
tujcem	2.403	5,2	2.359	5,1	-21,4	-43,7	-0,9	-9,9				
<b>c) Dolžniški vredn. papirji in druga finan. sredstva iz skupine kred. in terj.</b>	<b>266</b>	<b>0,6</b>	<b>263</b>	<b>0,6</b>	<b>-13,5</b>	<b>-2,8</b>	<b>-4,9</b>	<b>24,7</b>				
<b>Finančna sredstva skupaj/VP</b>	<b>7.305</b>	<b>15,8</b>	<b>7.266</b>	<b>15,8</b>	<b>36,5</b>	<b>-38,8</b>	<b>0,5</b>	<b>-7,9</b>				
<b>Finančna sredstva namenjena trgovanju</b>	<b>301</b>	<b>0,7</b>	<b>331</b>	<b>0,7</b>	<b>59,9</b>	<b>29,9</b>	<b>22,1</b>	<b>-27,0</b>				
od tega dolžniški vrednostni papirji	79	0,2	124	0,3	50,4	45,1	68,6	-1,0				
... vrednostni papirji (VP) države	19	0,0	72	0,2	51,0	53,3	244,9	224,9				
<b>Fin. sredst. pripozn. po počt. vredn. skozi izkaz posl. izida</b>	<b>253</b>	<b>0,5</b>	<b>225</b>	<b>0,5</b>	<b>-10,5</b>	<b>-27,8</b>	<b>-4,5</b>	<b>-25,0</b>				
od tega dolžniški vrednostni papirji	212	0,5	185	0,4	-9,8	-26,9	-5,0	-29,3				
... vrednostni papirji (VP) države	109	0,2	100	0,2	-8,0	-9,1	-7,4	-14,7				
<b>Finančna sredstva, razpoložljiva za prodajo</b>	<b>4.218</b>	<b>9,1</b>	<b>4.180</b>	<b>9,1</b>	<b>-44,8</b>	<b>-38,0</b>	<b>-1,1</b>	<b>-11,0</b>				
od tega dolžniški vrednostni papirji	3.792	8,2	3.756	8,2	-30,5	-35,7	-0,8	-10,0				
... vrednostni papirji (VP) države	2.702	5,9	2.674	5,8	-8,4	-28,3	-0,3	-5,1				
<b>Finančna sredstva v posesti do zapadlosti</b>	<b>2.534</b>	<b>5,5</b>	<b>2.531</b>	<b>5,5</b>	<b>31,8</b>	<b>-3,0</b>	<b>1,3</b>	<b>3,9</b>				
od tega dolžniški vrednostni papirji	2.534	5,5	2.531	5,5	31,8	-3,0	1,3	3,9				
... vrednostni papirji (VP) države	2.223	4,8	2.202	4,8	20,4	-20,9	0,9	9,0				
<b>Dolgoročne naložbe v kapital družb v skupini</b>	<b>640</b>	<b>1,4</b>	<b>641</b>	<b>1,4</b>	<b>0,1</b>	<b>1,1</b>	<b>0,0</b>	<b>-10,0</b>				
<b>Ostalo</b>	<b>1.077</b>	<b>2,3</b>	<b>1.076</b>	<b>2,3</b>	<b>9,4</b>	<b>-0,8</b>	<b>0,9</b>	<b>-1,2</b>				
<b>Pasiva</b>	<b>46.126</b>	<b>100,0</b>	<b>46.061</b>	<b>100,0</b>	<b>124,6</b>	<b>-65,0</b>	<b>0,3</b>	<b>-5,5</b>				
<b>Fin. obveznosti do Evrosistema</b>	<b>4.013</b>	<b>8,7</b>	<b>3.959</b>	<b>8,6</b>	<b>24,1</b>	<b>-53,7</b>	<b>0,6</b>	<b>127,6</b>				
<b>FO, merjene po odplačni vrednosti (vloge)</b>	<b>37.803</b>	<b>82,0</b>	<b>37.774</b>	<b>82,0</b>	<b>160,2</b>	<b>-28,8</b>	<b>0,4</b>	<b>-10,3</b>				
<b>a) Obveznosti do bank</b>	<b>10.698</b>	<b>23,2</b>	<b>10.238</b>	<b>22,2</b>	<b>-195,1</b>	<b>-460,3</b>	<b>-1,9</b>	<b>-18,5</b>				
od tega do domačih bank	3.077	6,7	3.006	6,5	-37,2	-71,3	-1,2	-8,0				
od tega do tujih bank	7.621	16,5	7.232	15,7	-157,9	-389,1	-2,1	-22,2				
<b>b) Obveznosti do neban. sekt. (vloge NS)</b>	<b>23.856</b>	<b>51,7</b>	<b>24.174</b>	<b>52,5</b>	<b>355,9</b>	<b>317,9</b>	<b>1,5</b>	<b>-0,1</b>				
od tega do nefinančnih družb (podjetij)	3.714	8,1	3.628	7,9	-33,3	-85,2	-0,9	-4,0				
gospodinjstev	14.829	32,1	15.008	32,6	63,5	178,4	0,4	-0,2				
države	3.023	6,6	3.192	6,9	314,1	168,4	10,9	10,9				
drugih finančnih organizacij	1.270	2,8	1.381	3,0	67,6	111,1	5,1	-10,4				
<b>c) Dolžniški vrednostni papirji</b>	<b>2.165</b>	<b>4,7</b>	<b>2.149</b>	<b>4,7</b>	<b>-2,5</b>	<b>-16,6</b>	<b>-0,1</b>	<b>-41,5</b>				
<b>d) Podrejene obveznosti</b>	<b>866</b>	<b>1,9</b>	<b>957</b>	<b>2,1</b>	<b>-11,1</b>	<b>90,9</b>	<b>-1,1</b>	<b>-33,4</b>				
<b>e) Druge finančne obveznosti, merjene po odplačni vrednosti</b>	<b>217</b>	<b>0,5</b>	<b>256</b>	<b>0,6</b>	<b>13,1</b>	<b>39,3</b>	<b>5,4</b>	<b>-5,6</b>				
<b>FO, vez. na fin. sred. brez pog. za odpr. pripozn.</b>	<b>0</b>	<b>0,0</b>	<b>34</b>	<b>0,1</b>	<b>-25,5</b>	<b>34,2</b>	<b>...</b>	<b>-76,0</b>				
tuje banke	0	0,0	34	0	-25,5	34,2	...	-76,0				
<b>Rezervacije</b>	<b>193</b>	<b>0,4</b>	<b>186</b>	<b>0,4</b>	<b>-2,9</b>	<b>-7,0</b>	<b>-1,5</b>	<b>-18,5</b>				
<b>Kapital</b>	<b>3.739</b>	<b>8,1</b>	<b>3.759</b>	<b>8,2</b>	<b>-7,8</b>	<b>20,2</b>	<b>-0,2</b>	<b>-7,1</b>				
<b>Ostalo</b>	<b>379</b>	<b>0,8</b>	<b>349</b>	<b>0,8</b>	<b>-23,6</b>	<b>-30,0</b>	<b>-6,3</b>	<b>-21,5</b>				
<b>BILANČNA VSOTA</b>	<b>46.126</b>	<b>100,0</b>	<b>46.061</b>	<b>100,0</b>	<b>124,6</b>	<b>-65,0</b>	<b>0,3</b>	<b>-5,5</b>				

\* Podatki o poslovanju bank v tej publikaciji temeljijo na knjigovodskih podatkih bank, ki se metodološko razlikujejo od statističnih podatkov. Podatki o posojilih se razlikujejo še zato, ker podatki v tej publikaciji vključujejo tudi posojila tujcem, upoštevajo neto princip (zneski zmanjšani za popravke vrednosti) ter ne vključujejo netržnih vrednostnih papirjev.

Tabela 2: Izkaz poslovnega izida 2011, 2012 in 2013 (jan-feb)

<b>IZKAZ POSLOVNEGA IZIDA</b> v mio EUR; rasti v %	2011		2012		2012		2013		Medl. rast. feb. 2013/2012
	Strukt. jan.-dec.	v %	Strukt. jan.-dec.	v %	Strukt. jan.-feb.	v %	Strukt. jan.-feb.	v %	
Prihodki od obresti	2.207,4		1.944,1		384,9		285,3		-25,9
Odhodki od obresti	1.189,9		1.057,8		221,4		156,0		-29,6
<b>Čiste obresti</b>	<b>1.017,5</b>	<b>70,3</b>	<b>886,3</b>	<b>56,6</b>	<b>163,4</b>	<b>74,0</b>	<b>129,3</b>	<b>68,5</b>	<b>-20,9</b>
<b>Neobrestni prihodki</b>	<b>429,3</b>	<b>29,7</b>	<b>679,7</b>	<b>43,4</b>	<b>57,3</b>	<b>26,0</b>	<b>59,4</b>	<b>31,5</b>	<b>3,6</b>
od tega neto opravnine	346,5	23,9	339,4	21,7	55,8	25,3	55,5	29,4	-0,7
od tega čisti dobički/izgube iz FS in obvez. namenjenih trgovanju	-10,0	-0,7	-2,4	-0,2	-9,2	-4,2	7,3	3,8	...
<b>Bruto dohodek</b>	<b>1.446,8</b>	<b>100,0</b>	<b>1.566,0</b>	<b>100,0</b>	<b>220,8</b>	<b>100,0</b>	<b>188,7</b>	<b>100,0</b>	<b>-14,5</b>
<b>Operativni stroški</b>	<b>776,6</b>	<b>53,7</b>	<b>742,7</b>	<b>47,4</b>	<b>120,6</b>	<b>54,6</b>	<b>116,0</b>	<b>61,5</b>	<b>-3,8</b>
<b>Neto oslabitve in rezervacije</b>	<b>1.206,8</b>	<b>83,4</b>	<b>1.592,0</b>	<b>101,7</b>	<b>66,2</b>	<b>30,0</b>	<b>63,9</b>	<b>33,8</b>	<b>-3,6</b>
od tega neto oslabitve FS mer.po odplač.vred.in rezervacije	949,6	65,6	1.198,1	76,5	53,9	24,4	52,9	28,0	-1,9
<b>Dobiček pred obdavčitvijo</b>	<b>-536,5</b>	<b>-37,1</b>	<b>-768,7</b>	<b>-49,1</b>	<b>33,9</b>	<b>15,4</b>	<b>8,9</b>	<b>4,7</b>	<b>-73,9</b>
Davki	94,5		22,1		-8,1		-0,9		...
Dobiček po obdavčitvi	-442,0		-746,6		25,8		8,0		...

Tabela 3: Nekateri kazalci poslovanja (v %)

	2011	Konec obdobja		
		2012	feb. 2012	feb. 2013
<b>Profitabilnost</b>				
Marža finančnega posredništva*	2,87	3,23	2,78	2,56
Donos na aktivo (ROA)	-1,06	-1,59	0,42	0,12
Donos na kapital (ROE)	-12,54	-18,85	5,28	1,47
Obrestna marža na obrestonosno aktivo	2,13	1,93	2,16	1,85
Neto neobrestni prihodki/oper. stroški	55,28	91,52	47,54	51,20
<b>Stroški poslovanja</b>				
Stroški dela/povp. aktiva	0,83	0,82	0,85	0,87
Drugi stroški/povp. aktiva	0,71	0,71	0,64	0,68
<b>Kvaliteta aktive</b>				
Oslabitve finančnih sredstev merjenih po odplačni vrednosti/Bruto aktiva	5,88	8,04	6,08	8,10

Bruto dohodek/povp. akt.\*

OBRETNOSTNE MERE BANK

Slika 1: Primerjava slovenskih obrestnih mer za nova posojila z obrestnimi merami v evroobmočju v odstotkih<sup>1</sup>

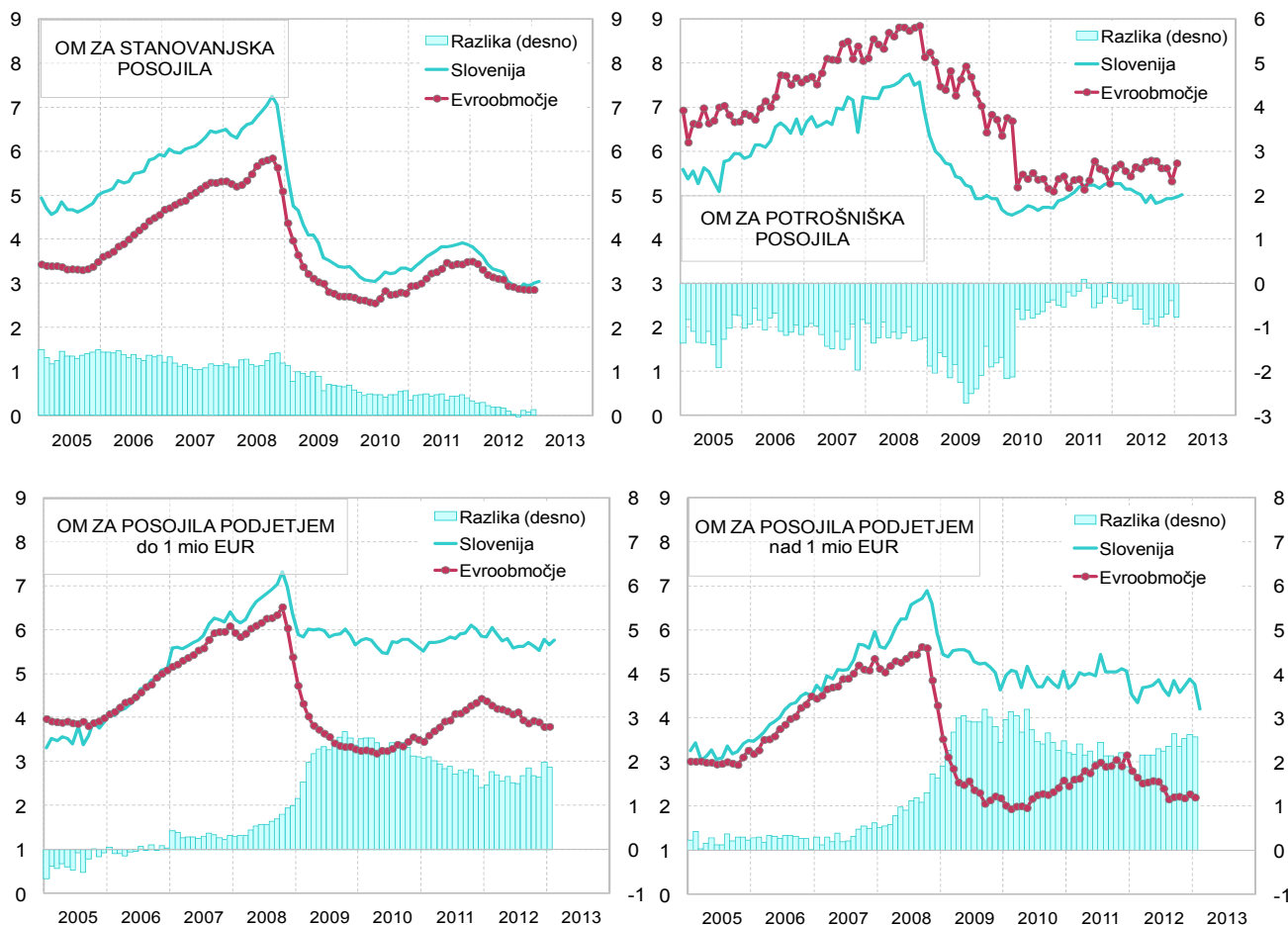


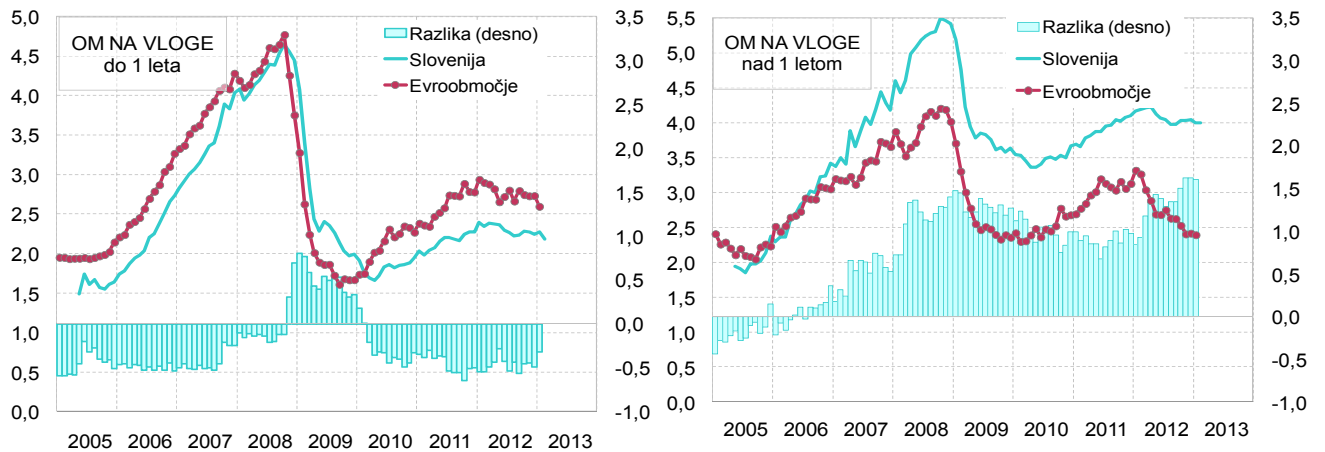
Tabela 4: Primerjava slovenskih obrestnih mer z obrestnimi merami v evroobmočju v odstotkih

Obrestna mera ECB	Posojila <sup>1</sup>								Vloge gospodinjstev				
	Gospodinjstvom				Podjetjem				do 1 leta		nad 1 letom		
	Stanovajska		Potrošniška		do 1 mio EUR		nad 1 mio EUR		EMU	SLO	EMU	SLO	
dec.06	3,50	4,6	5,9	7,6	6,4	5,1	5,1	4,5	4,5	3,3	2,7	3,1	3,4
dec.07	4,00	5,3	6,5	8,1	7,2	6,1	6,4	5,3	6,0	4,3	4,0	3,7	4,2
dec.08	2,50	5,1	6,3	8,1	6,9	5,4	6,4	4,3	5,9	3,8	4,4	4,0	5,4
dec.09	1,00	2,7	3,4	6,4	5,0	3,3	5,6	2,2	4,6	1,7	2,0	2,4	3,6
dec.10	1,00	2,8	3,3	5,2	4,7	3,5	5,6	2,6	5,1	2,3	1,9	2,7	3,7
dec.11	1,00	3,5	3,9	5,3	5,3	4,4	5,8	3,2	5,1	2,8	2,3	3,1	4,1
mar.12	1,00	3,3	3,6	5,5	5,1	4,2	5,9	2,5	4,7	2,9	2,4	3,0	4,2
jun.12	1,00	3,1	3,3	5,6	5,0	4,1	5,6	2,6	4,9	2,7	2,3	2,7	4,1
sep.12	0,75	2,9	3,0	5,8	4,8	3,9	5,7	2,2	4,9	2,8	2,2	2,6	4,0
dec.12	0,75	2,9	2,9	5,3	4,9	3,8	5,8	2,3	4,9	2,7	2,2	2,4	4,0
jan.13	0,75	2,9	3,0	5,7	5,0	3,8	5,7	2,2	4,8	2,6	2,3	2,4	4,0
feb.13	0,75	-	3,0	-	5,0	-	5,8	-	4,2	-	2,2	-	4,0

Opomba: <sup>1</sup> Upoštevana so evrska posojila pri katerih je pogodbeno obrestna mera variabilna ali fiksna začetna obrestna mera do enega leta. Od maja 2005 so podatki za Slovenijo metodološko usklajeni z metodologijo ECB, pred tem pa so ocenjeni na podlagi poročila osmih bank.

Vir: Banka Slovenije, ECB

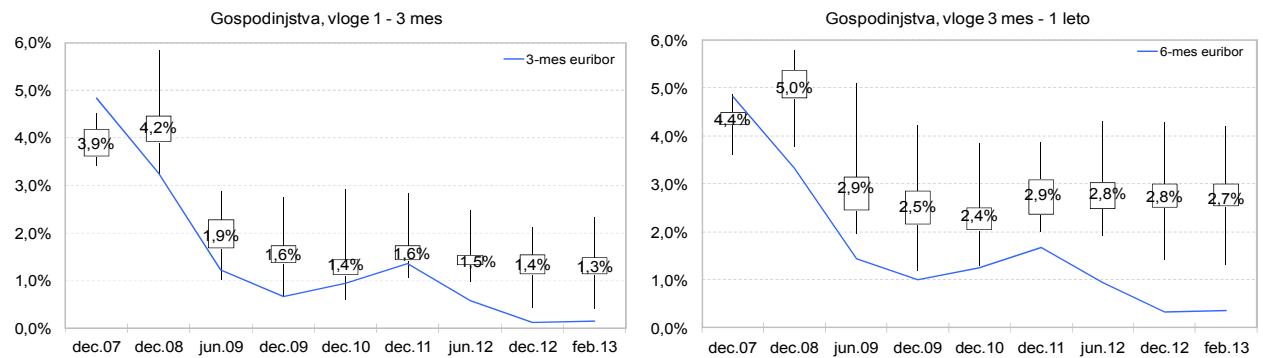
Slika 2: Primerjava slovenskih obrestnih mer z obrestnimi merami v evroobmočju za nove vloge gospodinjstev v odstotkih<sup>1</sup>



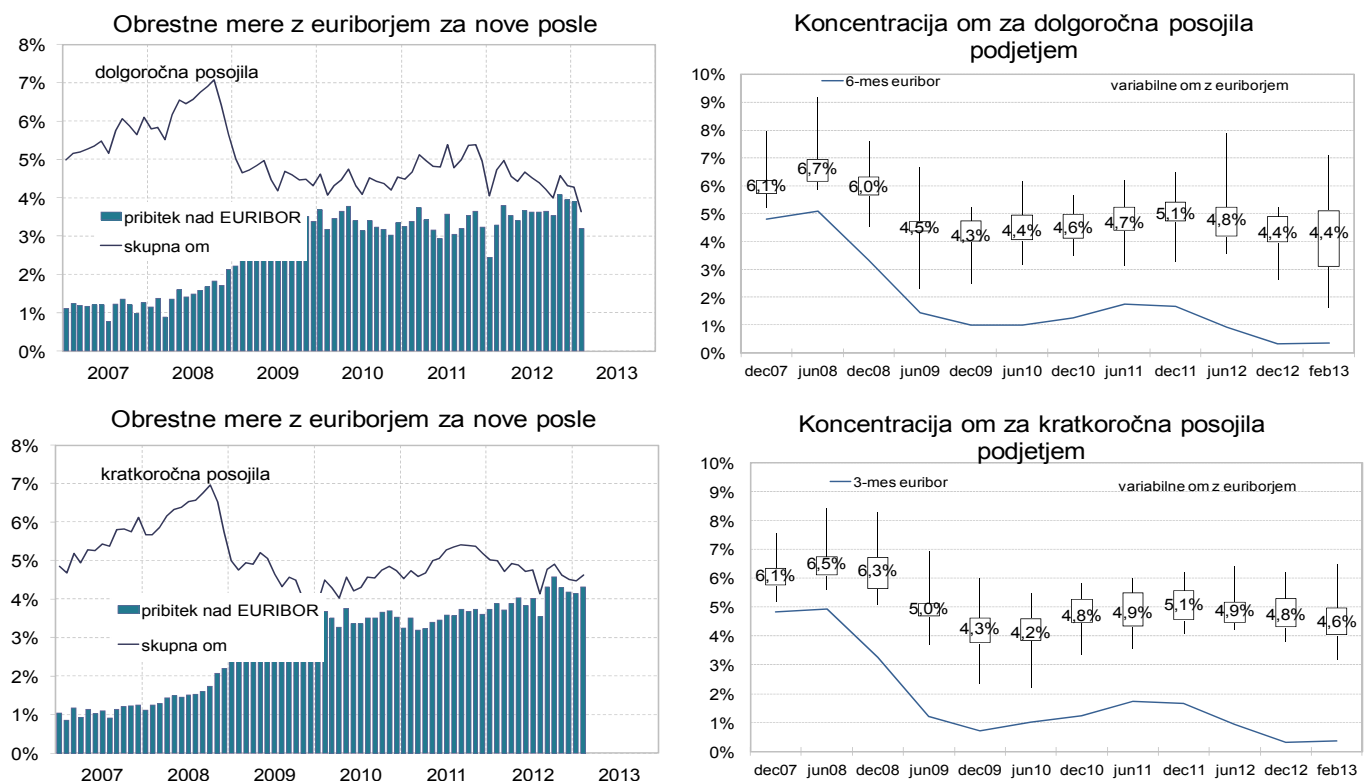
Opomba: <sup>1</sup> Za Slovenijo so podatki o realiziranih obrestnih merah za vloge na voljo od maja 2005 dalje. Razlika do evroobmočja pred tem datumom je izračunana iz deklariranih obrestnih mer.

Vir: Banka Slovenije, ECB

Slika 3: Razpršenost obrestnih mer za vloge gospodinjstvom

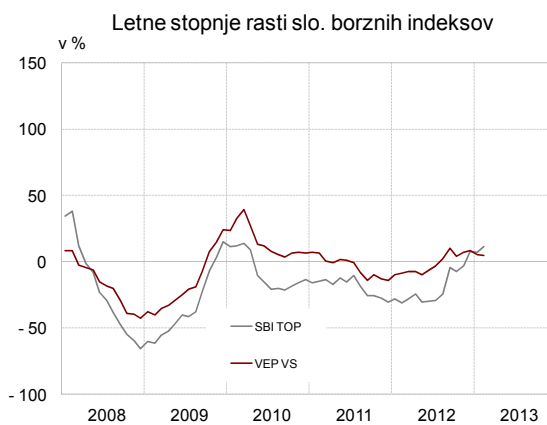
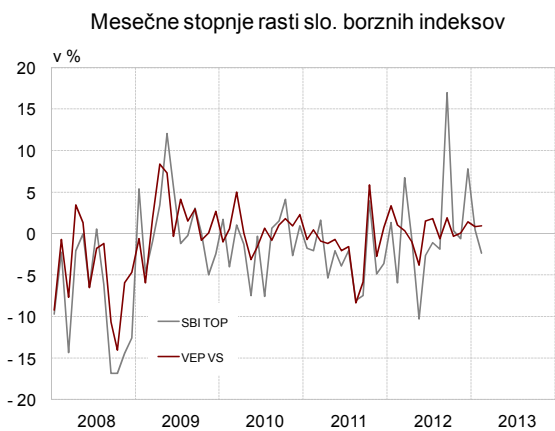


Slika 4: Obrestne mere za posojila podjetjem



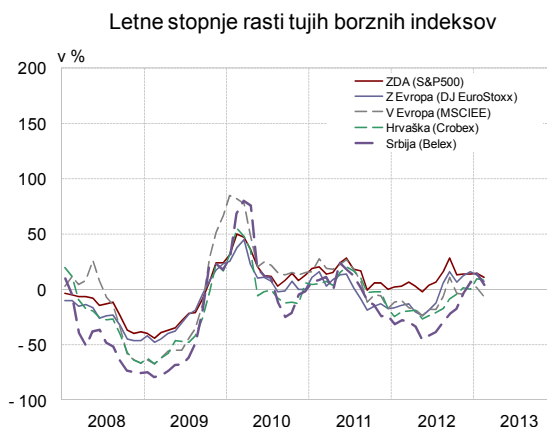
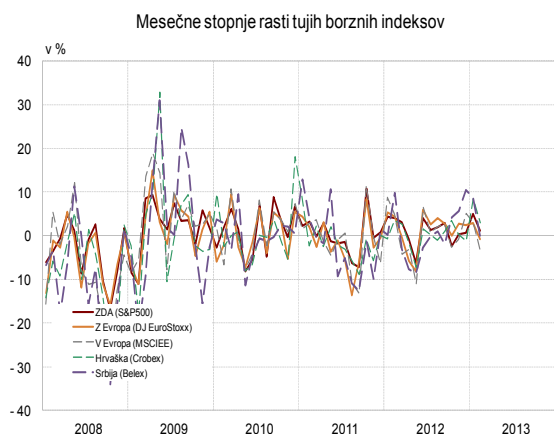
KAPITALSKI TRG IN VZAJEMNI SKLADI

Slika 5: Mesečne in letne rasti slovenskih borznih indeksov



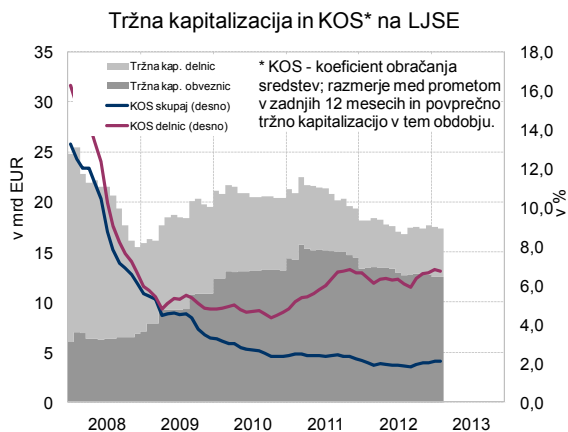
Vir: Ljubljanska borza, Vzajemci.com, ATVP, lastni preračuni

Slika 6: Mesečne in letne rasti tujih borznih indeksov



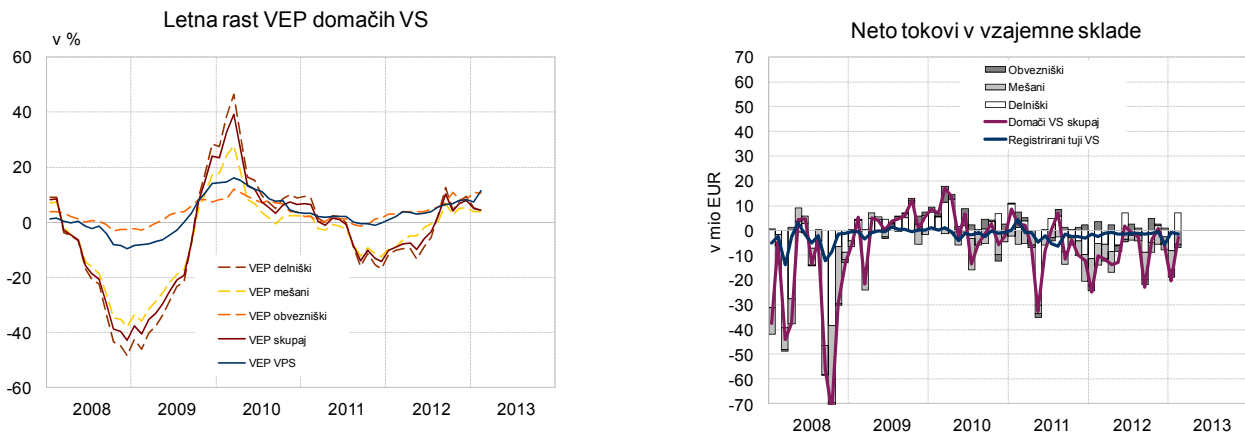
Vir: Bloomberg

Slika 7: Tržna kapitalizacija in koeficient obračanja sredstev na Ljubljanski borzi



Vir: Ljubljanska borza

Slika 8: Letne stopnje rasti VEP in mesečni neto denarni tokovi v vzajemne sklade



Vir: Vzajemci.com, ATVP

Tabela 5: Struktura naložb vzajemnih skladov

	Jan	Feb	Mar	Apr	Maj	Jun	Jul	Avg	Sep	Okt	Nov	Dec	Povp. leta
<b>2012</b>													
Sredstva VS skupaj (v mio EUR)	1.877,9	1.907,2	1.913,4	1.888,5	1.804,0	1.811,2	1.847,4	1.833,5	1.893,7	1.845,1	1.843,0	1.835,4	1.858,4
Delnice (v %)	16,7	15,9	16,6	16,4	15,6	14,6	13,7	13,4	13,7	13,7	13,2	13,4	14,7
Obveznice (v %)	4,6	4,4	4,5	4,5	4,7	4,4	4,2	4,2	4,1	4,4	4,3	4,6	4,4
Bančni depoziti (v %)	7,5	7,3	8,3	8,5	8,0	7,5	7,1	8,7	8,0	7,4	7,3	7,4	7,7
Tuje naložbe (v %)	70,9	71,9	70,4	70,4	70,9	72,9	74,3	73,2	73,7	74,2	74,6	74,2	72,6
Drugo (v %)	0,4	0,5	0,3	0,2	0,7	0,6	0,7	0,5	0,5	0,4	0,6	0,4	0,5
<b>2013</b>													
Sredstva VS skupaj (v mio EUR)	1.849,9	1.864,6											1.857,2
Delnice (v %)	13,1	12,2											12,7
Obveznice (v %)	4,5	4,2											4,3
Bančni depoziti (v %)	7,0	7,4											7,2
Tuje naložbe (v %)	75,1	75,9											75,5
Drugo (v %)	0,3	0,3											0,3

Vir: ATVP



## KAKOVOST TERJATEV BANK

## a) Kakovost celotnega kreditnega portfelja - razvrščenih terjatev bank

Tabela 6: Bonitetna struktura vseh razvrščenih terjatev in pokritost z rezervacijami in oslabitvami

	31.12.2011			31.12.2012			28.02.2013		
	Razvrščene terjatve	Oslabitve	Pokritost terjatev z oslabitvami (v %)	Razvrščene terjatve	Oslabitve	Pokritost terjatev z oslabitvami (v %)	Razvrščene terjatve	Oslabitve	Pokritost terjatev z oslabitvami (v %)
Skupaj (v mio EUR)	49.466	3.249	6,57	47.876	4.168	8,71	47.462	4.186	8,82
	Struktura v %			Struktura v %			Struktura v %		
A	66,02	3,3	0,3	57,39	2,0	0,3	57,03	1,9	0,3
B	22,65	14,6	4,2	28,08	12,4	3,8	28,32	12,7	4,0
C	5,13	20,9	26,8	5,58	17,2	26,9	5,65	17,1	26,8
D	5,50	50,6	60,4	8,21	60,0	63,6	8,25	59,8	63,9
E	0,70	10,6	100,0	0,74	8,5	99,4	0,75	8,5	100,0

	Razvrščene terjatve, struktura v %			Delež terjatev z zamudami v posamezni skupini komitentov					
	dec.11	dec.12	feb.13	skupne zamude			od tega: zamude nad 90 dni		
				dec.11	dec.12	feb.13	dec.11	dec.12	feb.13
Skupaj (v mio EUR)	49.466	47.876	47.660	9.462	9.180	9.173	5.547	6.904	6.888
				v %					
Podjetja	49,1	47,5	46,8	28,8	31,6	32,6	18,5	24,0	24,2
DFO	4,4	4,2	4,1	25,3	31,4	26,4	18,9	24,5	23,9
Gospodinjstva <sup>1)</sup>	20,7	20,8	20,7	10,2	-	-	4,5	-	-
obrniki	2,1	2,0	1,9	21,7	23,8	24,7	14,1	14,9	15,1
prebivalstvo <sup>1)</sup>	18,6	18,9	18,7	8,9	-	-	3,5	-	-
Tujci	11,4	10,8	10,8	15,5	20,0	20,9	8,7	15,8	16,6
Država	5,7	7,5	7,5	28,6	2,3	2,0	0,8	0,5	0,8
Banke in hranilnice	7,5	7,1	7,1	0,2	0,7	0,0	0,1	0,0	0,0
Centralna banka	0,8	1,7	2,7	0,0	0,0	0,0	0,0	0,0	0,0
Drugo	0,4	0,3	0,3	0,0	0,0	0,0	0,0	0,0	0,0
Skupaj	100,0	100,0	100,0	19,1	19,2	19,2	11,2	14,4	14,5

1) Podatki za zamude prebivalstva za leto 2011 so ocenjeni na podlagi letnih anket bank. Ocene so upoštevane tudi v agregatu gospodinjstev.

Tabela 7<sup>1)</sup>: Zamude vseh razvrščenih terjatev pri bankah po skupinah komitentov

## b) Kakovost razvrščenih terjatev samo do podjetij (nefinančnih podjetij)

	Število podjetij z zamudo <sup>1)</sup>		Deleži števila zamudnikov v skupnem številu podjetij v dejavnosti				Povprečno število dni zamude pri zamudnikih		Delež razvrščene aktive zamudnikov v dejavnosti			
	dec.12	feb.13	skupaj z zamudo		z zamudo nad 90 dni		dec.12	feb.13	skupaj z zamudo		z zamudo nad 90 dni	
			dec.12	feb.13	dec.12	feb.13			dec.12	feb.13	dec.12	feb.13
Kmetijstvo, gozdarstvo, rib., rud.	50	48	23,2	22,4	15,3	16,4	389,9	385,4	22,1	21,5	15,5	9,7
Predelovalne dejavnosti	914	938	22,5	23,2	15,0	15,2	472,5	485,5	25,5	26,7	17,4	18,3
Elektrika, plin in voda, saniranje ok.	55	59	12,4	13,1	7,0	6,7	113,0	275,0	12,9	5,7	2,8	3,7
Gradbeništvo	1082	1094	37,6	38,2	31,0	31,0	573,6	627,9	69,5	69,5	60,9	62,7
Trgovina	1430	1408	21,9	21,7	15,3	15,8	502,1	416,7	21,7	27,9	14,4	14,4
Promet in skladiščenje	385	369	27,3	26,3	19,9	19,7	544,5	551,5	13,6	14,9	11,7	11,6
Gostinstvo	328	324	31,1	30,9	21,9	21,7	290,6	287,5	40,5	45,5	21,4	25,7
Informacije in komunikacije	208	195	14,3	13,4	8,2	8,5	802,0	845,3	28,2	28,9	24,5	24,7
Finančno posredništvo	52	51	30,6	30,5	21,8	24,0	494,0	621,6	53,6	47,7	43,4	38,5
Poslovanje z nepremičninami	211	205	31,1	30,4	21,7	21,7	489,4	491,0	26,7	28,6	19,9	20,1
Strokovne in druge poslovne dej.	812	831	15,7	16,1	10,8	11,0	576,0	577,7	27,4	28,6	21,0	20,8
Javne storitve	175	185	13,2	13,9	8,7	8,8	279,3	291,4	18,2	20,5	12,5	12,7
Skupaj	5702	5707	22,4	22,5	16,0	16,2	511,6	535,2	31,6	32,6	24,0	24,2

Opomba: <sup>1)</sup> Vključena so tudi ukinjena podjetja in podjetja, ki so v postopku stečaja oz. likvidacije.

Opomba: <sup>1)</sup> Podatki o zamudah od maja 2012 dalje so poročani po spremenjenem Navodilu za izvajanje Sklepa o ocenjevanju izgub iz kreditnega tveganja bank in hranilnic, po katerem se kot obveznost v zamudi šteje vsota vseh zapadlih obveznosti dolžnika do banke najkasneje, ko ta presega 2% črpane izpostavljenosti do tega dolžnika ali 50.000 EUR, vendar ni manjša kot 200 EUR.