

**BANKA
SLOVENIJE**
EVROSISTEM

FINANČNA STABILNOST

POSLOVANJE BANK V TEKOČEM LETU, GIBANJA NA KAPITALSKEM TRGU IN OBRESTNE MERE



OKTOBER 2014

KAZALO

1. Glavne značilnosti in izkazi poslovanja bank	1
2. Obrestne mere bank	3
3. Kapitalski trg in vzajemni skladi	5
4. Kakovost terjatev bank	7

GLAVNE ZNAČILNOSTI IN IZKAZI POSLOVANJA BANK*

Tabela 1: Aktiva in pasiva bank, stanje 31. avgust 2014

BILANCA STANJA	Stanje		Struktura		Stanje		Struktura		Stanje		Struktura		Prir. v mio EUR		Rasti v %	
	dec.08	v %	dec.13	v %	avg.14	v %	v avg.14	v 2014 avg.	v avg.14	medletno						
<i>Stanja v mio EUR; rasti v %</i>																
Aktiva	47.948	100,0	40.344	100,0	39.710	100,0	-321,4	-633,4	1,8	-10,9						
Denar v blagajni in stanje na računih pri CB	1.250	2,6	2.398	5,9	1.756	4,4	-240,9	-642,2	27,0	-21,8						
Kredit	37.823	78,9	29.199	72,4	28.785	72,5	-212,6	-413,0	0,3	-14,3						
a) Bankam	4.101	8,6	4.041	10,0	4.923	12,4	-76,6	882,5	5,8	19,5						
banke doma	2.673	5,6	2.427	6,0	2.078	5,2	-9,1	-348,3	0,1	-19,6						
banke tujina	1.428	3,0	1.614	4,0	2.845	7,2	-67,5	1230,8	10,4	85,1						
banke kratkoročno	2.056	4,3	1.682	4,2	2.961	7,5	-85,3	1279,1	12,3	90,5						
banke dolgoročno	2.046	4,3	2.359	5,8	1.962	4,9	8,8	-396,6	-3,0	-23,5						
banke v domači valuti	3.718	7,8	3.597	8,9	4.355	11,0	-103,3	758,1	5,0	20,6						
banke doma v tuji valuti	382	0,8	444	1,1	568	1,4	26,7	124,4	13,5	11,8						
b) Nebančnemu sektorju	33.718	70,3	24.338	60,3	23.014	58,0	-129,4	-1323,8	-0,8	-21,3						
od tega nefinančnim družbam	20.260	42,3	11.508	28,5	10.467	26,4	-118,6	-1041,5	-1,3	-31,5						
gospodinjstvom	7.558	15,8	8.467	21,0	8.361	21,1	8,0	-106,2	0,0	-3,1						
državi	506	1,1	1.661	4,1	1.647	4,1	3,2	-13,4	0,8	-2,2						
drugim fin. org.	2.829	5,9	1.069	2,6	1.094	2,8	-22,9	25,2	-1,8	-20,4						
tujcem	2.515	5,2	1.594	4,0	1.411	3,6	0,9	-182,5	-2,7	-36,6						
c) Dolžniški vredn. papirji in druga finan. sredstva iz skupine kred. in terj.	0	0,0	820	2,0	848	2,1	-6,7	28,3	0,8	304,3						
Finančna sredstva skupaj/VP	7.327	15,3	7.615	18,9	8.059	20,3	136,8	444,2	2,8	14,3						
Finančna sredstva namenjena trgovanju	1.177	2,5	210	0,5	239	0,6	12,2	29,4	3,7	-4,8						
od tega dolžniški vrednostni papirji	571	1,2	94	0,2	136	0,3	6,1	42,1	9,7	19,8						
... vrednostni papirji (VP) države	56	0,1	68	0,2	105	0,3	4,3	37,3	26,9	26,9						
Fin. sredst. pripozn. po pošt. vredn. skozni izkaz posl. izida	187	0,4	176	0,4	194	0,5	1,5	18,8	9,6	-3,7						
od tega dolžniški vrednostni papirji	163	0,3	144	0,4	169	0,4	0,2	24,2	10,6	4,4						
... vrednostni papirji (VP) države	0	0,0	82	0,2	103	0,3	0,2	21,0	18,5	10,6						
Finančna sredstva, razpoložljiva za prodajo	4.552	9,5	5.566	13,8	6.042	15,2	96,3	475,2	3,5	33,6						
od tega dolžniški vrednostni papirji	4.318	9,0	5.315	13,2	5.816	14,6	94,0	500,6	3,7	40,0						
... vrednostni papirji (VP) države	2.875	6,0	4.486	11,1	4.724	11,9	78,9	238,5	3,3	47,1						
Finančna sredstva v posesti do zapadlosti	1.411	2,9	1.663	4,1	1.584	4,0	26,8	-79,3	-0,6	-23,7						
od tega dolžniški vrednostni papirji	1.411	2,9	1.663	4,1	1.584	4,0	26,8	-79,3	-0,6	-23,7						
... vrednostni papirji (VP) države	1.178	2,5	1.468	3,6	1.390	3,5	26,2	-78,5	-0,7	-21,8						
Dolgoročne naložbe v kapital družb v skupini	627	1,3	397	1,0	416	1,0	-4,7	18,7	-2,5	-36,9						
Ostalo	920	1,9	735	1,8	694	1,7	0,1	-41,1	-0,1	-31,7						
Pasiva	47.948	100,0	40.344	100,0	39.710	100,0	-321,4	-633,4	1,8	-10,9						
Fin. obveznosti do Evrosistema	1.229	2,6	3.727	9,2	1.320	3,3	-269,7	-2407,0	-16,9	-65,4						
FO, merjene po odplačni vrednosti (vloge)	41.453	86,5	32.409	80,3	33.807	85,1	-111,6	1397,3	3,1	-8,3						
a) Obveznosti do bank	17.726	37,0	7.729	19,2	6.519	16,4	-124,0	-1210,5	-1,7	-24,0						
od tega do domačih bank	2.065	4,3	2.381	5,9	2.017	5,1	-7,3	-364,6	-0,4	-22,3						
od tega do tujih bank	15.656	32,7	5.348	13,3	4.502	11,3	-116,7	-845,9	-2,2	-24,7						
b) Obveznosti do neban. sekt. (vloge NS)	20.883	43,6	22.550	55,9	24.931	62,8	1,3	2380,9	3,5	-1,5						
od tega do nefinančnih družb (podjetij)	3.728	7,8	4.196	10,4	4.661	11,7	43,8	465,1	0,2	13,2						
gospodinjstev	13.407	28,0	14.365	35,6	14.986	37,7	115,5	621,3	0,7	3,2						
države	1.879	3,9	1.657	4,1	2.903	7,3	-81,2	1246,3	31,2	-30,9						
drugih finančnih organizacij	1.065	2,2	998	2,5	1.172	3,0	9,9	173,9	0,2	-4,1						
tujcev	475	1,0	1.040	2,6	895	2,3	-91,4	-144,4	0,4	-5,9						
c) Dolžniški vrednostni papirji	1.276	2,7	1.657	4,1	1.846	4,6	5,8	189,1	18,8	-2,3						
d) Podrejene obveznosti	1.568	3,3	248	0,6	249	0,6	0,6	1,3	0,1	-68,8						
e) Druge finančne obveznosti, merjene po odplačni vrednosti	0	0,0	225	0,6	261	0,7	4,7	36,6	-4,2	-4,0						
FO, vez. na fin. sred. brez pog. za odpr. pripozn.	442	0,9	0	0,0	0	0,0	0,0	0,0						
tuje banke	442	0,9	0	0,0	0	0,0	0,0	0,0						
Rezervacije	176	0,4	306	0,8	317	0,8	-1,7	10,2	-0,3	63,3						
Kapital	4.010	8,4	3.670	9,1	4.011	10,1	43,0	340,5	1,1	17,6						
Ostalo	638	1,3	231	0,6	256	0,6	18,7	25,5	-0,5	-6,2						
BILANČNA VSOTA	47.948	100,0	40.344	100,0	39.710	100,0	-321,4	-633,4	1,8	-10,9						

* Podatki o poslovanju bank v tej publikaciji temeljijo na knjigovodskih podatkih bank, ki se metodološko razlikujejo od statističnih podatkov. Podatki o posojilih se razlikujejo še zato, ker podatki v tej publikaciji vključujejo tudi posojila tujcem, upoštevajo neto princip (zneski zmanjšani za popravke vrednosti) ter ne vključujejo netržnih vrednostnih papirjev.

Tabela 2: Izkaz poslovnega izida 2012, 2013 in 2014

IZKAZ POSLOVNEGA IZIDA v mio EUR; rasti v %	2012		2013		2013		2014		Medl. rast. avg.14 / avg.13
	jan.-dec.	Strukt. v %	jan.-dec.	Strukt. v %	jan.-avg.	Strukt. v %	jan.-avg.	Strukt. v %	
Prihodki od obresti	1.944,1		1.500,9		1.063,1		913,0		-14,1
Odhodki od obresti	1.057,8		793,0		559,3		353,8		-36,7
Čiste obresti	886,3	56,6	708,0	64,9	503,8	66,0	559,2	64,4	11,0
Neobrestni prihodki	679,4	43,4	383,2	35,1	259,1	34,0	309,0	35,6	19,3
od tega neto opravnine	339,4	21,7	339,5	31,1	226,3	29,7	231,2	26,6	2,2
od tega čisti dobički/izgube iz FS in obvez. namenjenih trgovanju	-2,4	-0,2	-3,3	-0,3	8,7	1,1	1,7	0,2	-80,8
Bruto dohodek	1.565,7	100,0	1.091,1	100,0	762,8	100,0	868,2	100,0	13,8
Operativni stroški	742,7	47,4	721,0	66,1	469,2	61,5	447,3	51,5	-4,7
Neto oslabitve in rezervacije	1.599,4	102,2	3.809,0	349,1	676,7	88,7	283,6	32,7	-58,1
od tega neto oslabitve FS mer.po odplač.vred.in rezervacije	1.200,6	76,7	2.903,3	266,1	567,7	74,4	213,1	24,5	-62,5
Dobiček pred obdavčitvijo	-776,4	-49,6	-3.438,9	-315,2	-383,0	-50,2	137,3	15,8	135,9
Davki	22,3		-146,7		7,1		-10,8		...
Dobiček po obdavčitvi	-754,0		-3.585,5		-375,9		126,6		...

Tabela 3: Nekateri kazalci poslovanja (v %)

v %	Konec obdobja			
	2012	2013	avg. 2013	avg.2014
Profitabilnost				
Marža finančnega posredništva*	3,23	2,44	2,52	3,27
Donos na aktivo (ROA)	-1,60	-7,70	-1,26	0,51
Donos na kapital (ROE)	-19,04	-100,00	-15,37	5,38
Obrestna marža na obrestonosno aktivo	1,93	1,67	1,76	2,19
Neto neobrestni prihodki/oper. stroški	91,48	53,14	55,21	69,07
Stroški poslovanja				
Stroški dela/povp. aktiva	0,82	0,86	0,84	0,91
Drugi stroški/povp. aktiva	0,71	0,76	0,70	0,76
Kvaliteta aktive				
Oslabitve finančnih sredstev merjenih po odplačni vrednosti/Bruto aktiva	8,05	10,72	9,17	10,85

*Bruto dohodek/povp. akt.**

OBRETNOSTNE MERE BANK

Slika 1: Primerjava slovenskih obrestnih mer za nova posojila z obrestnimi merami v evroobmočju v odstotkih¹

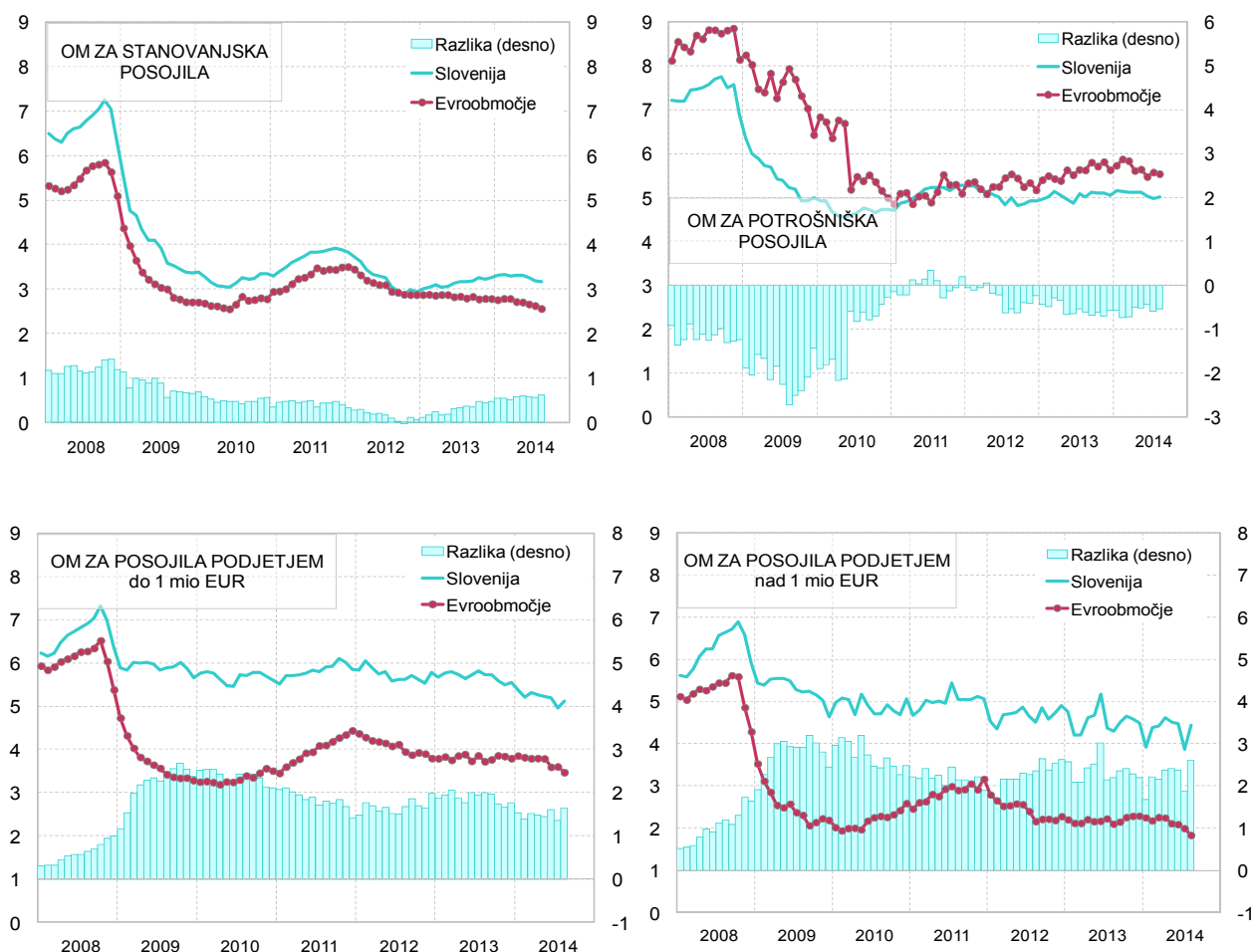


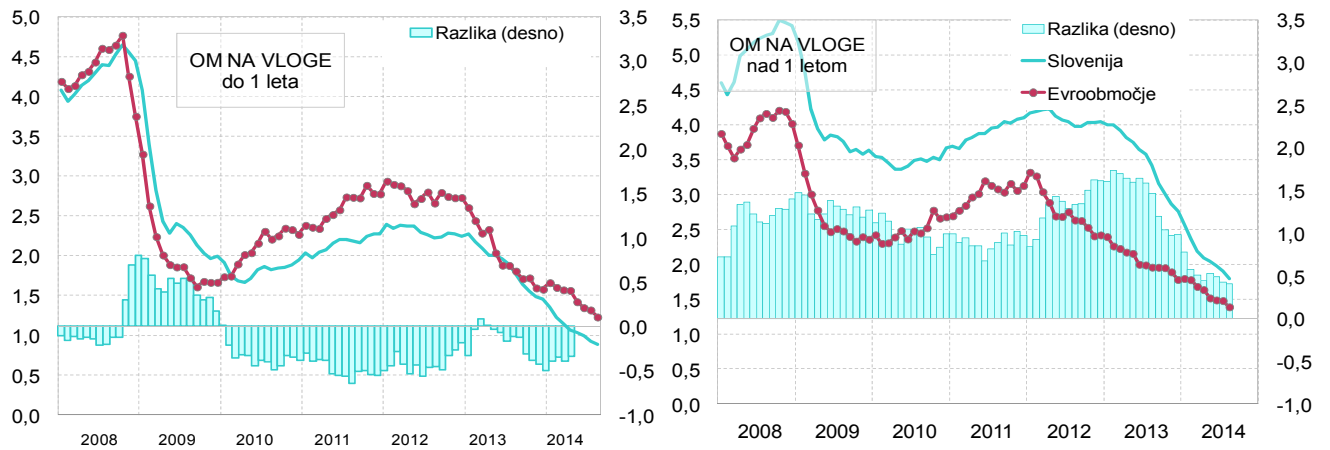
Tabela 4: Primerjava slovenskih obrestnih mer z obrestnimi merami v evroobmočju v odstotkih

Obrestna mera ECB	Posojila ¹								Vloge gospodinjstev				
	Gospodinjstvom				Podjetjem				do 1 leta		nad 1 letom		
	Stanovanjska		Potrošniška		do 1 mio EUR		nad 1 mio EUR		EMU	SLO	EMU	SLO	
dec.08	2,50	5,1	6,3	8,1	6,9	5,4	6,4	4,3	5,9	3,8	4,4	4,0	5,4
dec.09	1,00	2,7	3,4	6,4	5,0	3,3	5,6	2,2	4,6	1,7	2,0	2,4	3,6
dec.10	1,00	2,8	3,3	5,0	4,7	3,5	5,6	2,6	5,1	2,3	1,9	2,7	3,7
dec.11	1,00	3,5	3,9	5,1	5,3	4,4	5,8	3,2	5,1	2,8	2,3	3,1	4,1
mar.12	1,00	3,3	3,6	5,2	5,1	4,2	5,9	2,5	4,7	2,9	2,4	3,0	4,2
jun.12	1,00	3,1	3,3	5,2	5,0	4,1	5,6	2,6	4,9	2,7	2,3	2,7	4,1
sep.12	0,75	2,9	3,0	5,4	4,8	3,9	5,7	2,2	4,9	2,8	2,2	2,6	4,0
dec.12	0,75	2,9	2,9	5,2	4,9	3,8	5,8	2,3	4,9	2,7	2,2	2,4	4,0
jan.13	0,75	2,9	3,0	5,4	5,0	3,8	5,7	2,2	4,8	2,6	2,3	2,4	4,0
feb.13	0,75	2,9	3,0	5,5	5,0	3,8	5,8	2,1	4,2	2,4	2,2	2,3	4,0
mar.13	0,75	2,9	3,1	5,4	5,1	3,8	5,8	2,1	4,2	2,3	2,1	2,2	3,9
apr.13	0,75	2,9	3,0	5,4	5,0	3,9	5,7	2,2	4,6	2,3	2,0	2,2	3,8
maj.13	0,50	2,9	3,1	5,6	5,0	3,9	5,6	2,2	4,7	2,0	2,0	2,2	3,8
jun.13	0,50	2,8	3,1	5,5	4,9	3,7	5,7	2,2	5,2	1,9	2,0	2,0	3,6
jul.13	0,50	2,8	3,2	5,6	5,1	3,9	5,8	2,2	4,4	1,9	1,9	2,0	3,6
av g.13	0,50	2,8	3,2	5,6	5,0	3,7	5,7	2,1	4,3	1,8	1,8	2,0	3,4
sep.13	0,50	2,8	3,2	5,8	5,1	3,8	5,7	2,1	4,5	1,7	1,6	2,0	3,2
okt.13	0,50	2,8	3,2	5,7	5,1	3,9	5,6	2,3	4,7	1,7	1,6	2,0	3,0
nov.13	0,25	2,8	3,2	5,8	5,1	3,8	5,5	2,3	4,6	1,6	1,5	1,9	2,9
dec.13	0,25	2,8	3,3	5,6	5,1	3,8	5,5	2,3	4,5	1,6	1,5	1,8	2,8
jan.14	0,25	2,8	3,3	5,7	5,2	3,9	5,4	2,2	3,9	1,7	1,4	1,8	2,6
feb.14	1,25	2,8	3,3	5,9	5,1	3,8	5,2	2,2	4,4	1,6	1,2	1,8	2,4
mar.14	1,25	2,8	3,3	5,8	5,1	3,8	5,3	2,3	4,4	1,6	1,1	1,7	2,2
apr.14	2,25	2,7	3,3	5,6	5,1	3,8	5,3	2,2	4,6	1,6	1,1	1,6	2,1
maj.14	2,58	2,7	3,3	5,6	5,1	3,8	5,2	2,1	4,5	1,4	1,0	1,5	2,0
jun.14	3,08	2,7	3,3	5,5	5,0	3,6	5,2	2,1	4,5	1,3	1,0	1,5	2,0
jul.14	3,58	2,6	3,2	5,6	5,0	3,6	5,0	2,0	3,9	1,3	0,9	1,5	1,9
av g.14	4,08	2,6	3,2	5,5	5,0	3,5	5,1	1,8	4,4	1,2	0,9	1,4	1,8

Opomba: ¹ Upoštevana so evrska posojila pri katerih je pogodbeno obrestna mera variabilna ali fiksna začetna obrestna mera do enega leta. Od maja 2005 so podatki za Slovenijo metodološko usklajeni z metodologijo ECB, pred tem pa so ocenjeni na podlagi poročila osmih bank.

Vir: Banka Slovenije, ECB

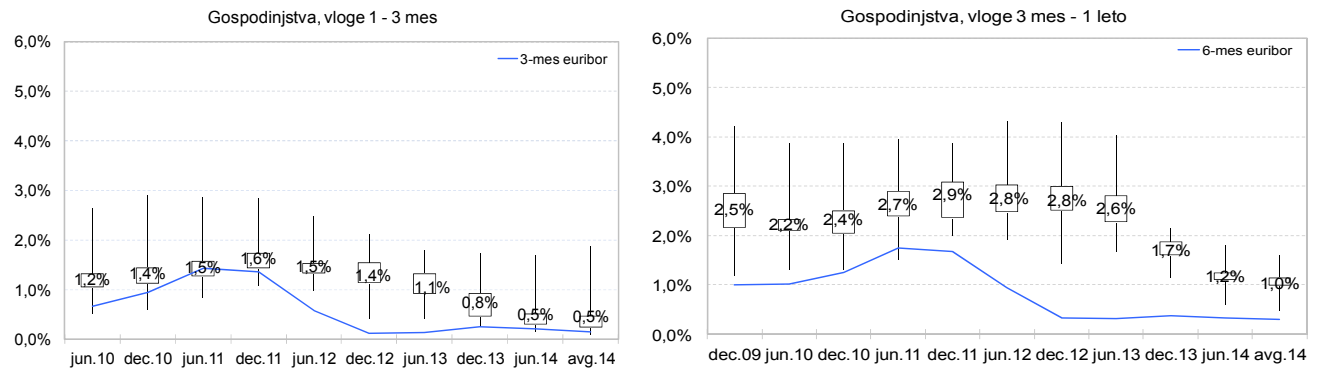
Slika 2: Primerjava slovenskih obrestnih mer z obrestnimi merami v evroobmočju za nove vloge gospodinjstev v odstotkih¹



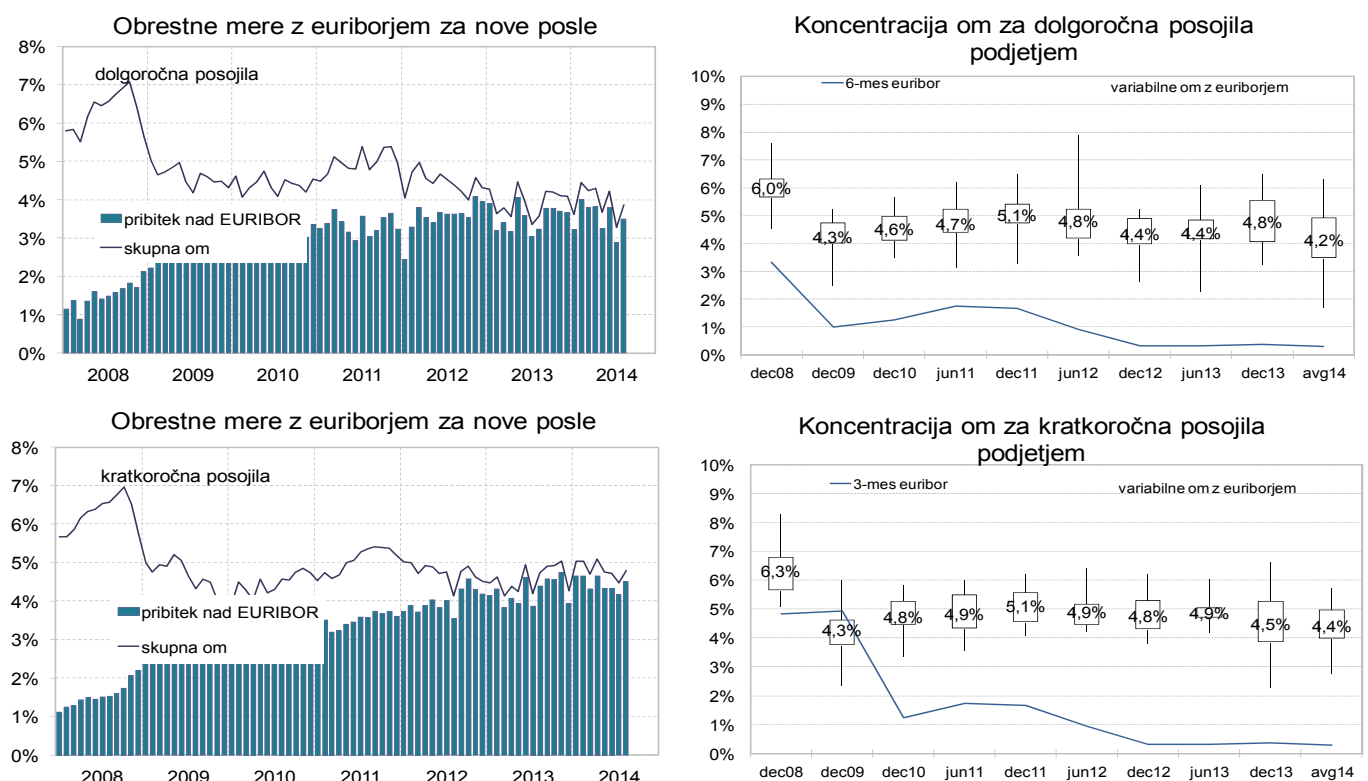
Opomba: ¹ Za Slovenijo so podatki o realiziranih obrestnih merah za vloge na voljo od maja 2005 dalje. Razlika do evroobmočja pred tem datumom je izračunana iz deklariranih obrestnih mer.

Vir: Banka Slovenije, ECB

Slika 3: Razpršenost obrestnih mer za vloge gospodinjstvom

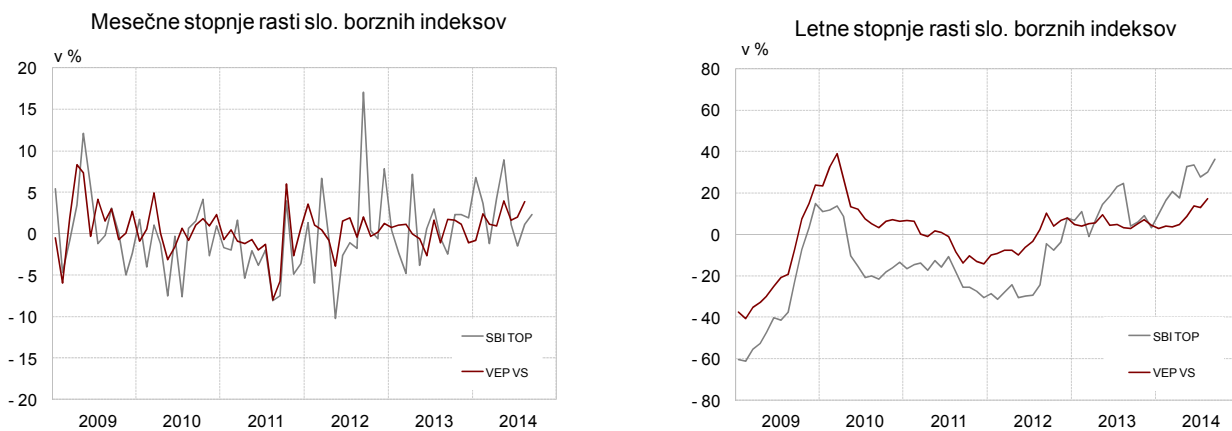


Slika 4: Obrestne mere za posojila podjetjem



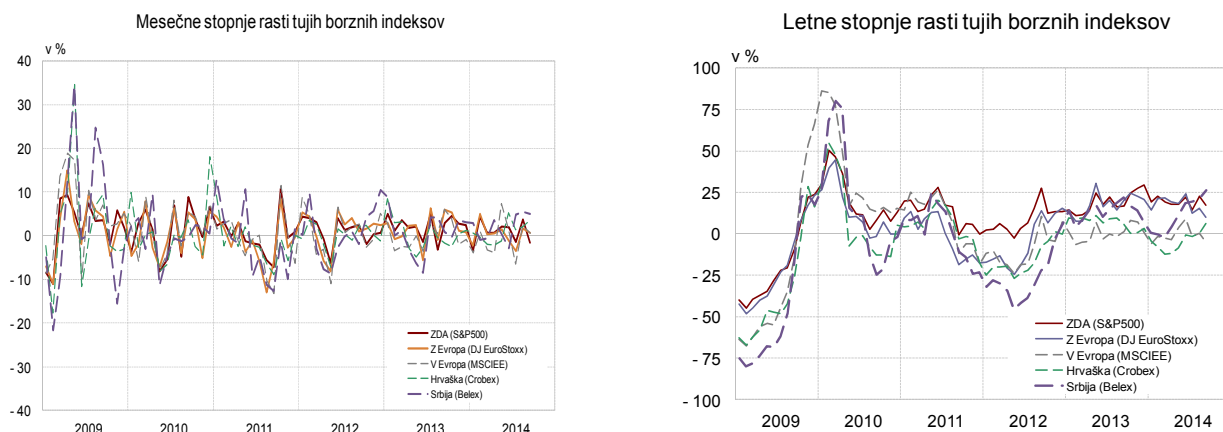
KAPITALSKI TRG IN VZAJEMNI SKLADI

Slika 5: Mesečne in letne rasti slovenskih borznih indeksov



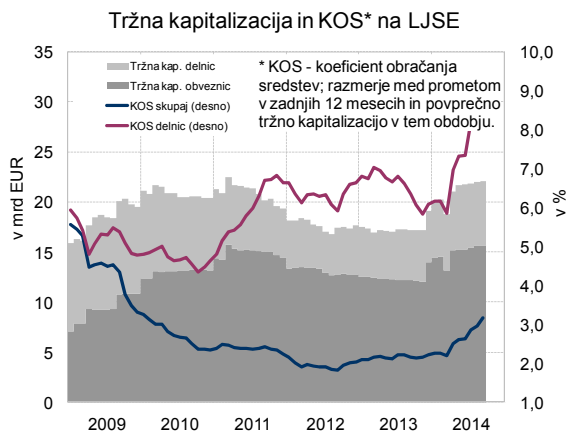
Vir: Ljubljanska borza, Vzajemci.com, ATPV, lastni preračuni

Slika 6: Mesečne in letne rasti tujih borznih indeksov



Vir: Bloomberg

Slika 7: Tržna kapitalizacija in koeficient obračanja sredstev na Ljubljanski borzi



Vir: Ljubljanska borza

Slika 8: Letne stopnje rasti VEP in mesečni neto denarni tokovi v vzajemne sklade

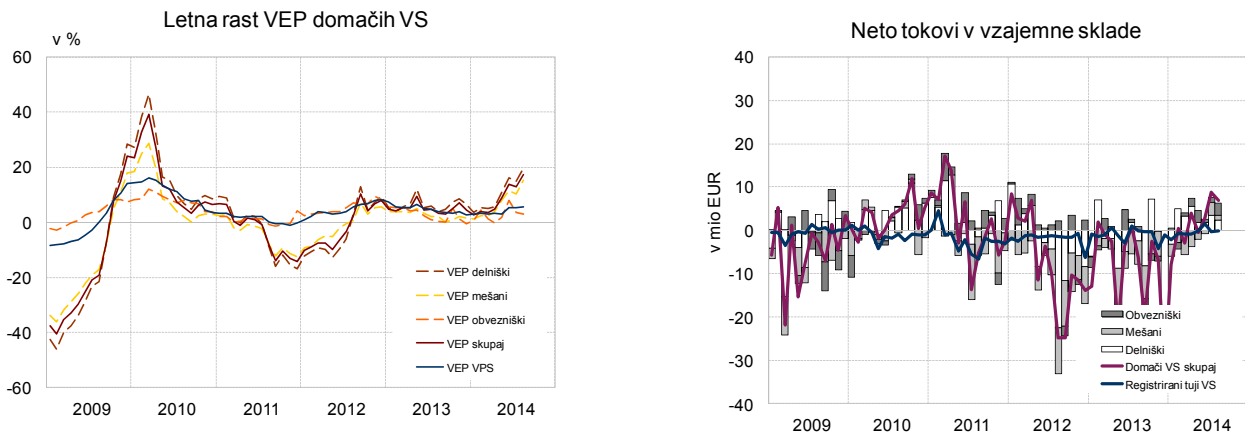


Tabela 5: Struktura naložb vzajemnih skladov

	Jan	Feb	Mar	Apr	Maj	Jun	Jul	Avg	Sep	Okt	Nov	Dec	Povp. leta
2013													
Sredstva VS skupaj (v mio EUR)	1.850	1.865	1.888	1.860	1.848	1.786	1.819	1.791	1.817	1.847	1.887	1.860	1.843
Delnice (v %)	13,1	12,2	11,3	11,1	10,9	11,4	11,8	11,9	11,2	11,3	11,0	10,8	11,5
Obveznice (v %)	4,5	4,2	3,9	3,6	3,4	3,4	3,3	3,2	3,0	2,8	2,9	3,0	3,4
Bančni depoziti (v %)	7,0	7,4	7,2	7,0	6,7	7,5	6,5	6,9	6,4	5,6	5,8	5,8	6,7
Tuje naložbe (v %)	75,1	75,9	77,4	78,1	78,5	77,1	77,7	77,4	79,0	80,0	79,8	80,1	78,0
Drugo (v %)	0,3	0,3	0,3	0,2	0,5	0,6	0,7	0,6	0,3	0,3	0,5	0,2	0,4
2014													
Sredstva VS skupaj (v mio EUR)	1.831	1.869	1.887	1.893	1.983	2.019	2.041	2.111					1.954
Delnice (v %)	11,9	12,4	12,4	12,2	12,7	12,9	13,0	13,2					12,6
Obveznice (v %)	3,0	3,0	3,0	2,7	2,6	2,6	2,5	2,4					2,7
Bančni depoziti (v %)	6,4	5,5	5,2	6,2	5,0	5,0	5,9	5,5					5,6
Tuje naložbe (v %)	77,9	78,8	79,1	78,7	79,3	78,8	78,0	78,5					78,6
Drugo (v %)	0,8	0,2	0,4	0,2	0,4	0,6	0,5	0,4					0,4

Vir: ATVP

KAKOVOST TERJATEV BANK

a) Kakovost celotnega kreditnega portfelja - razvrščenih terjatev bank

Tabela 6: Bonitetna struktura vseh razvrščenih terjatev in pokritost z rezervacijami in oslabitvami

	31.12.2013			31.7.2014			31.8.2014		
	Razvrščene terjatve	Oslabitve	Pokritost terjatev z oslabitvami (v %)	Razvrščene terjatve	Oslabitve	Pokritost terjatev z oslabitvami (v %)	Razvrščene terjatve	Oslabitve	Pokritost terjatev z oslabitvami (v %)
Skupaj (v mio EUR)	41.329	4.967	12,02	40.716	5.040	12,38	40.226	5.069	12,60
	Struktura v %			Struktura v %			Struktura v %		
A	59,23	1,2	0,3	62,89	1,3	0,3	63,43	1,28	0,26
B	20,85	7,2	4,1	17,03	5,9	4,3	16,08	5,85	4,58
C	6,78	14,7	26,1	6,35	13,1	25,6	6,46	13,27	25,88
D	11,42	62,5	65,8	11,70	63,2	66,9	11,90	62,73	66,42
E	1,73	14,4	100,0	2,04	16,5	100,0	2,13	16,87	100,00

Tabela 7¹: Zamude vseh razvrščenih terjatev pri bankah po skupinah komitentov

	Razvrščene terjatve, struktura v %			Delež terjatev z zamudami v posamezni skupini komitentov					
	dec. 13	jul. 14	avg. 14	skupne zamude			od tega: zamude nad 90 dni		
				dec. 13	jul. 14	avg. 14	dec. 13	jul. 14	avg. 14
Skupaj (v mio EUR)	41.329	40.716	40.227	6.962	7.445	7.319	5.520	5.972	5.944
	v %								
Podjetja	41,7	40,4	40,8	26,4	29,8	29,2	20,4	22,8	22,5
DFO	4,5	4,2	4,2	29,3	35,6	28,9	24,5	25,5	25,2
Gospodinjstva ¹⁾	23,0	23,2	23,4	5,7	6,0	6,1	5,3	5,7	5,7
obrniki	1,9	1,9	1,9	23,8	23,7	24,6	18,7	20,0	20,3
prebivalstvo ¹⁾	21,1	21,3	21,5	4,1	4,4	4,4	4,1	4,4	4,4
Tujci	12,2	14,9	14,3	25,2	22,1	24,7	20,1	20,4	21,6
Država	8,3	8,3	8,5	1,1	1,2	0,9	1,0	0,9	0,9
Banke in hranilnice	6,4	5,6	5,7	0,5	0,3	0,7	0,1	0,1	0,4
Centralna banka	3,7	3,4	2,9	0,0	0,0	0,0	0,0	0,0	0,0
Drugo	0,1	0,1	0,1	0,0	0,0	0,0	0,0	0,0	0,0
Skupaj	100,0	100,0	100,0	16,8	18,3	18,2	13,4	14,7	14,8

1) Podatki za zamude prebivalstva za leti 2012 so ocenjeni na podlagi letnih anket bank, za leto 2013 in 2014 pa iz kreditnih portfeljev bank kot zamuda nad 90 dni v skupinah z bonitetno oceno D, E in P.

b) Kakovost razvrščenih terjatev samo do podjetij (nefinančnih podjetij)

Tabela 8¹: Zamude razvrščenih terjatev do nefinančnih podjetij pri bankah po dejavnostih

	Število podjetij z zamudo ¹⁾			Delež števila podjetij z zamudo nad 90 dni v skupnem številu podjetij			Delež razvrščene aktive zamudnikov v dejavnosti					
	dec. 13	jul. 14	avg. 14	dec. 13	jul. 14	avg. 14	skupaj z zamudo			z zamudo nad 90 dni		
							dec. 13	jul. 14	avg. 14	dec. 13	jul. 14	avg. 14
Kmetijstvo, gozdarstvo, rib., rud.	55	45	48	20,4	18,6	19,1	21,4	20,9	21,5	16,4	18,6	18,6
Predelovalne dejavnosti	849	788	823	15,8	15,7	15,7	25,0	25,8	24,9	15,8	17,8	17,8
Elektrika, plin in voda, saniranje ok.	63	70	65	8,7	10,1	10,0	6,1	8,8	8,2	4,5	4,9	6,5
Gradbeništvo	1009	968	981	31,9	32,0	31,8	54,6	57,3	56,9	50,1	52,6	52,5
Trgovina	1367	1.301	1.372	17,2	17,4	17,5	24,2	31,8	30,4	18,4	22,8	22,8
Promet in skladiščenje	340	320	337	20,0	19,6	19,2	7,3	5,5	6,7	7,1	5,0	4,6
Gostinstvo	306	293	316	24,0	24,1	24,1	40,2	34,5	28,7	33,0	26,4	25,1
Informacije in komunikacije	180	157	175	8,5	8,9	8,6	21,0	15,4	23,1	13,6	14,5	14,6
Finančno posredništvo	37	40	37	26,3	24,6	22,7	34,3	35,8	35,2	28,6	30,8	30,5
Poslovanje z nepremičninami	180	191	186	24,8	28,0	27,3	29,0	47,6	38,0	23,3	41,1	33,4
Strokovne in druge poslovne dej.	787	742	795	11,8	12,2	12,0	34,1	42,6	41,4	25,1	28,5	29,3
Javne storitve	176	162	190	9,1	9,2	9,8	14,2	27,9	29,8	9,4	10,6	12,4
Skupaj	5349	5.077	5.325	17,1	17,3	17,3	26,4	29,8	28,8	20,4	22,8	22,5

Opomba 1): vključena so tudi ukinjena podjetja in podjetja, ki so v postopku stečaja oz. likvidacije.

Opomba: ¹Podatki o zamudah od maja 2012 dalje so poročani po spremenjenem Navodilu za izvajanje Sklepa o ocenjevanju izgub iz kreditnega tveganja bank in hranilnic, po katerem se kot obveznost v zamudi šteje vsota vseh zapadlih obveznosti dolžnika do banke najkasneje, ko ta presega 2% črpane izpostavljenosti do tega dolžnika ali 50.000 EUR, vendar ni manjša kot 200 EUR.