

**BANKA  
SLOVENIJE**  
EVROSISTEM

FINANČNA STABILNOST

# POSLOVANJE BANK V TEKOČEM LETU, GIBANJA NA KAPITALSKEM TRGU IN OBRESTNE MERE



JUNIJ 2014

## **KAZALO**

1. Glavne značilnosti in izkazi poslovanja bank	1
2. Obrestne mere bank	3
3. Kapitalski trg in vzajemni skladi	5
4. Kakovost terjatev bank	7

**GLAVNE ZNAČILNOSTI IN IZKAZI POSLOVANJA BANK\***

Tabela 1: Aktiva in pasiva bank, stanje 30. apr 2014

<b>BILANCA STANJA</b>	Stanje	Struktura	Stanje	Struktura	Stanje	Struktura	Prir. v mio EUR		Rasti v %	
	dec.08	v %	dec.13	v %	apr.14	v %	v apr.14	v 2014 kum.	v apr.14	medletno
<i>Stanja v mio EUR; rasti v %</i>										
<b>Aktiva</b>	<b>47.948</b>	<b>100,0</b>	<b>40.344</b>	<b>100,0</b>	<b>40.093</b>	<b>100,0</b>	<b>-60,2</b>	<b>-250,6</b>	<b>-0,1</b>	<b>-12,2</b>
Denar v blagajni in stanje na računih pri CB	1.250	2,6	2.398	5,9	2.482	6,2	240,0	83,9	10,7	66,7
<b>Kredit</b>	<b>37.823</b>	<b>78,9</b>	<b>29.199</b>	<b>72,4</b>	<b>29.003</b>	<b>72,3</b>	<b>-20,6</b>	<b>-195,6</b>	<b>-0,1</b>	<b>-17,1</b>
<b>a) Bankam</b>	<b>4.101</b>	<b>8,6</b>	<b>4.041</b>	<b>10,0</b>	<b>4.218</b>	<b>10,5</b>	<b>59,0</b>	<b>177,0</b>	<b>1,4</b>	<b>-8,8</b>
banke doma	2.673	5,6	2.427	6,0	2.284	5,7	-30,2	-142,3	-1,3	-22,9
banke tujina	1.428	3,0	1.614	4,0	1.928	4,8	84,2	314,3	4,6	16,0
banke kratkoročno	2.056	4,3	1.682	4,2	1.959	4,9	85,1	277,3	4,5	14,0
banke dolgoročno	2.046	4,3	2.359	5,8	2.259	5,6	-26,1	-100,3	-1,1	-22,3
banke v domači valuti	3.718	7,8	3.597	8,9	3.691	9,2	9,1	93,8	0,2	-12,5
banke doma v tuji valuti	382	0,8	444	1,1	527	1,3	49,8	83,2	10,4	29,0
<b>b) Nebančnemu sektorju</b>	<b>33.718</b>	<b>70,3</b>	<b>24.338</b>	<b>60,3</b>	<b>23.938</b>	<b>59,7</b>	<b>-59,7</b>	<b>-399,4</b>	<b>-0,2</b>	<b>-20,6</b>
od tega nefinančnim družbam	20.260	42,3	11.508	28,5	11.156	27,8	-35,9	-352,4	-0,3	-29,8
gospodinjstvom	7.558	15,8	8.467	21,0	8.392	20,9	-8,4	-75,4	-0,1	-3,8
državi	506	1,1	1.661	4,1	1.651	4,1	-1,8	-9,6	-0,1	-5,6
drugim fin. org.	2.829	5,9	1.069	2,6	1.175	2,9	-20,4	106,4	-1,7	-16,3
tujcem	2.515	5,2	1.594	4,0	1.530	3,8	7,3	-64,1	0,5	-34,5
<b>c) Dolžniški vredn. papirji in druga finan. sredstva iz skupine kred. in terj.</b>	<b>0</b>	<b>0,0</b>	<b>820</b>	<b>2,0</b>	<b>847</b>	<b>2,1</b>	<b>-19,9</b>	<b>26,8</b>	<b>-2,3</b>	<b>282,9</b>
Finančna sredstva skupaj/VP	7.327	15,3	7.615	18,9	7.483	18,7	-280,6	-131,9	-3,6	0,0
Finančna sredstva namenjena trgovanju	1.177	2,5	210	0,5	245	0,6	-44,1	35,1	-15,2	-28,3
od tega dolžniški vrednostni papirji	571	1,2	94	0,2	135	0,3	-42,1	41,0	-23,8	-6,4
... vrednostni papirji (VP) države	56	0,1	68	0,2	85	0,2	-42,9	17,3	-33,5	-8,9
Fin. sredst. pripozn. po počt. vredn. skozi izkaz posl. izida	187	0,4	176	0,4	157	0,4	-32,8	-18,2	-17,2	-26,9
od tega dolžniški vrednostni papirji	163	0,3	144	0,4	134	0,3	-25,2	-10,2	-15,8	-23,7
... vrednostni papirji (VP) države	0	0,0	82	0,2	69	0,2	-25,0	-13,5	-26,6	-27,8
Finančna sredstva, razpoložljiva za prodajo	4.552	9,5	5.566	13,8	5.550	13,8	-61,2	-16,5	-1,1	21,4
od tega dolžniški vrednostni papirji	4.318	9,0	5.315	13,2	5.273	13,2	-73,7	-42,5	-1,4	26,3
... vrednostni papirji (VP) države	2.875	6,0	4.486	11,1	4.332	10,8	-129,1	-153,3	-2,9	36,7
Finančna sredstva v posesti do zapadlosti	1.411	2,9	1.663	4,1	1.531	3,8	-142,4	-132,4	-8,5	-35,1
od tega dolžniški vrednostni papirji	1.411	2,9	1.663	4,1	1.531	3,8	-142,4	-132,4	-8,5	-35,1
... vrednostni papirji (VP) države	1.178	2,5	1.468	3,6	1.333	3,3	-140,1	-135,2	-9,5	-34,8
Dolgoročne naložbe v kapital družb v skupini	627	1,3	397	1,0	420	1,0	18,7	22,7	4,6	-35,6
Ostalo	920	1,9	735	1,8	705	1,8	-17,6	-29,7	-2,4	-32,4
<b>Pasiva</b>	<b>47.948</b>	<b>100,0</b>	<b>40.344</b>	<b>100,0</b>	<b>40.093</b>	<b>100,0</b>	<b>-60,2</b>	<b>-250,6</b>	<b>-0,1</b>	<b>-12,2</b>
Fin. obveznosti do Evrosistema	1.229	2,6	3.727	9,2	2.733	6,8	-286,4	-993,8	-9,5	-30,8
FO, merjene po odplačni vrednosti (vloge)	41.453	86,5	32.409	80,3	32.946	82,2	212,3	536,9	0,6	-11,9
<b>a) Obveznosti do bank</b>	<b>17.726</b>	<b>37,0</b>	<b>7.729</b>	<b>19,2</b>	<b>7.127</b>	<b>17,8</b>	<b>-152,3</b>	<b>-602,1</b>	<b>-2,1</b>	<b>-26,5</b>
od tega do domačih bank	2.065	4,3	2.381	5,9	2.231	5,6	-27,9	-150,2	-1,2	-24,2
od tega do tujih bank	15.656	32,7	5.348	13,3	4.896	12,2	-124,3	-452,0	-2,5	-27,5
<b>b) Obveznosti do neban. sekt. (vloge NS)</b>	<b>20.883</b>	<b>43,6</b>	<b>22.550</b>	<b>55,9</b>	<b>23.795</b>	<b>59,3</b>	<b>541,8</b>	<b>1244,2</b>	<b>2,3</b>	<b>-2,0</b>
od tega do nefinančnih družb (podjetij)	3.728	7,8	4.196	10,4	4.297	10,7	-9,9	101,4	-0,2	7,1
gospodinjstev	13.407	28,0	14.365	35,6	14.607	36,4	-11,4	241,7	-0,1	0,1
države	1.879	3,9	1.657	4,1	2.324	5,8	473,8	667,6	25,6	-26,2
drugih finančnih organizacij	1.065	2,2	998	2,5	1.228	3,1	64,7	229,6	5,6	-5,6
tujcev	475	1,0	1.040	2,6	1.035	2,6	26,0	-4,4	2,6	10,2
<b>c) Dolžniški vrednostni papirji</b>	<b>1.276</b>	<b>2,7</b>	<b>1.657</b>	<b>4,1</b>	<b>1.556</b>	<b>3,9</b>	<b>-81,5</b>	<b>-101,1</b>	<b>-5,0</b>	<b>-31,0</b>
<b>d) Podrejene obveznosti</b>	<b>1.568</b>	<b>3,3</b>	<b>248</b>	<b>0,6</b>	<b>249</b>	<b>0,6</b>	<b>0,4</b>	<b>0,5</b>	<b>0,1</b>	<b>-71,1</b>
<b>e) Druge finančne obveznosti, merjene po odplačni vrednosti</b>	<b>0</b>	<b>0,0</b>	<b>225</b>	<b>0,6</b>	<b>220</b>	<b>0,5</b>	<b>-96,1</b>	<b>-4,6</b>	<b>-30,4</b>	<b>-20,6</b>
FO, vez. na fin. sred. brez pog. za odpr. pripozn.	442	0,9	0	0,0	0	0,0	0,0	0,0	...	...
tuje banke	442	0,9	0	0,0	0	0,0	0,0	0,0	...	...
Rezervacije	176	0,4	306	0,8	313	0,8	-2,9	6,6	-0,9	72,2
Kapital	4.010	8,4	3.670	9,1	3.881	9,7	36,8	211,0	1,0	3,2
Ostalo	638	1,3	231	0,6	219	0,5	-20,0	-11,4	-8,3	-36,0
<b>BILANČNA VSOTA</b>	<b>47.948</b>	<b>100,0</b>	<b>40.344</b>	<b>100,0</b>	<b>40.093</b>	<b>100,0</b>	<b>-60,2</b>	<b>-250,6</b>	<b>-0,1</b>	<b>-12,2</b>

\* Podatki o poslovanju bank v tej publikaciji temeljijo na knjigovodskih podatkih bank, ki se metodološko razlikujejo od statističnih podatkov. Podatki o posojilih se razlikujejo še zato, ker podatki v tej publikaciji vključujejo tudi posojila tujcem, upoštevajo neto princip (zneski zmanjšani za popravke vrednosti) ter ne vključujejo netržnih vrednostnih papirjev.

Tabela 2: Izkaz poslovnega izida 2012, 2013 in 2014

<b>IZKAZ POSLOVNEGA IZIDA</b>	2012		2013		2013		2014		Medl. rast. apr.14 / apr.13
	jan.-dec.	Strukt. v %	jan.-dec.	Strukt. v %	jan.-apr.	Strukt. v %	jan.-apr.	Strukt. v %	
v mio EUR; rasti v %									
Prihodki od obresti	1.944,1		1.500,9		552,9		473,0		-14,4
Odhodki od obresti	1.057,8		793,0		296,9		199,2		-32,9
<b>Čiste obresti</b>	<b>886,3</b>	<b>56,6</b>	<b>708,0</b>	<b>64,9</b>	<b>256,0</b>	<b>67,9</b>	<b>273,8</b>	<b>65,3</b>	<b>6,9</b>
<b>Neobrestni prihodki</b>	<b>679,4</b>	<b>43,4</b>	<b>383,2</b>	<b>35,1</b>	<b>121,2</b>	<b>32,1</b>	<b>145,6</b>	<b>34,7</b>	<b>20,1</b>
od tega neto opravnine	339,4	21,7	339,5	31,1	111,7	29,6	114,7	27,3	2,7
od tega čisti dobički/izgube iz FS in obvez. namenjenih trgovanju	-2,4	-0,2	-3,3	-0,3	7,7	2,0	-0,3	-0,1	...
<b>Bruto dohodek</b>	<b>1.565,7</b>	<b>100,0</b>	<b>1.091,1</b>	<b>100,0</b>	<b>377,2</b>	<b>100,0</b>	<b>419,4</b>	<b>100,0</b>	<b>11,2</b>
<b>Operativni stroški</b>	<b>742,7</b>	<b>47,4</b>	<b>721,0</b>	<b>66,1</b>	<b>233,7</b>	<b>62,0</b>	<b>219,5</b>	<b>52,3</b>	<b>-6,1</b>
<b>Neto oslabitve in rezervacije</b>	<b>1.599,4</b>	<b>102,2</b>	<b>3.809,0</b>	<b>349,1</b>	<b>185,0</b>	<b>49,0</b>	<b>112,2</b>	<b>26,7</b>	<b>-39,4</b>
od tega neto oslabitve FS mer.po odplač.vred.in rezervacije	1.200,6	76,7	2.903,3	266,1	104,4	27,7	72,9	17,4	-30,1
<b>Dobiček pred obdavčitvijo</b>	<b>-776,4</b>	<b>-49,6</b>	<b>-3.438,9</b>	<b>-315,2</b>	<b>-41,5</b>	<b>-11,0</b>	<b>87,7</b>	<b>20,9</b>	<b>-311,5</b>
Davki	22,3		-146,7		1,9		-3,0		...
Dobiček po obdavčitvi	-754,0		-3.585,5		-39,6		84,7		...

Tabela 3: Nekateri kazalci poslovanja (v %)

v %	Konec obdobja			
	2012	2013	apr.2013	apr.2014
<b>Profitabilnost</b>				
Marža finančnega posredništva*	3,23	2,44	2,52	3,19
Donos na aktivo (ROA)	-1,60	-7,70	-0,27	0,66
Donos na kapital (ROE)	-19,04	-100,00	-3,34	7,20
Obrestna marža na obrestonosno aktivo	1,93	1,67	1,80	2,17
Neto neobrestni prihodki/oper. stroški	91,48	53,14	51,86	66,32
<b>Stroški poslovanja</b>				
Stroški dela/povp. aktiva	0,82	0,86	0,85	0,91
Drugi stroški/povp. aktiva	0,71	0,76	0,69	0,73
<b>Kvaliteta aktive</b>				
Oslabitve finančnih sredstev merjenih po odplačni vrednosti/Bruto aktiva	8,05	10,72	8,24	10,79

Bruto dohodek/povp. akt.\*

OBRETNOSTNE MERE BANK

Slika 1: Primerjava slovenskih obrestnih mer za nova posojila z obrestnimi merami v evroobmočju v odstotkih<sup>1</sup>

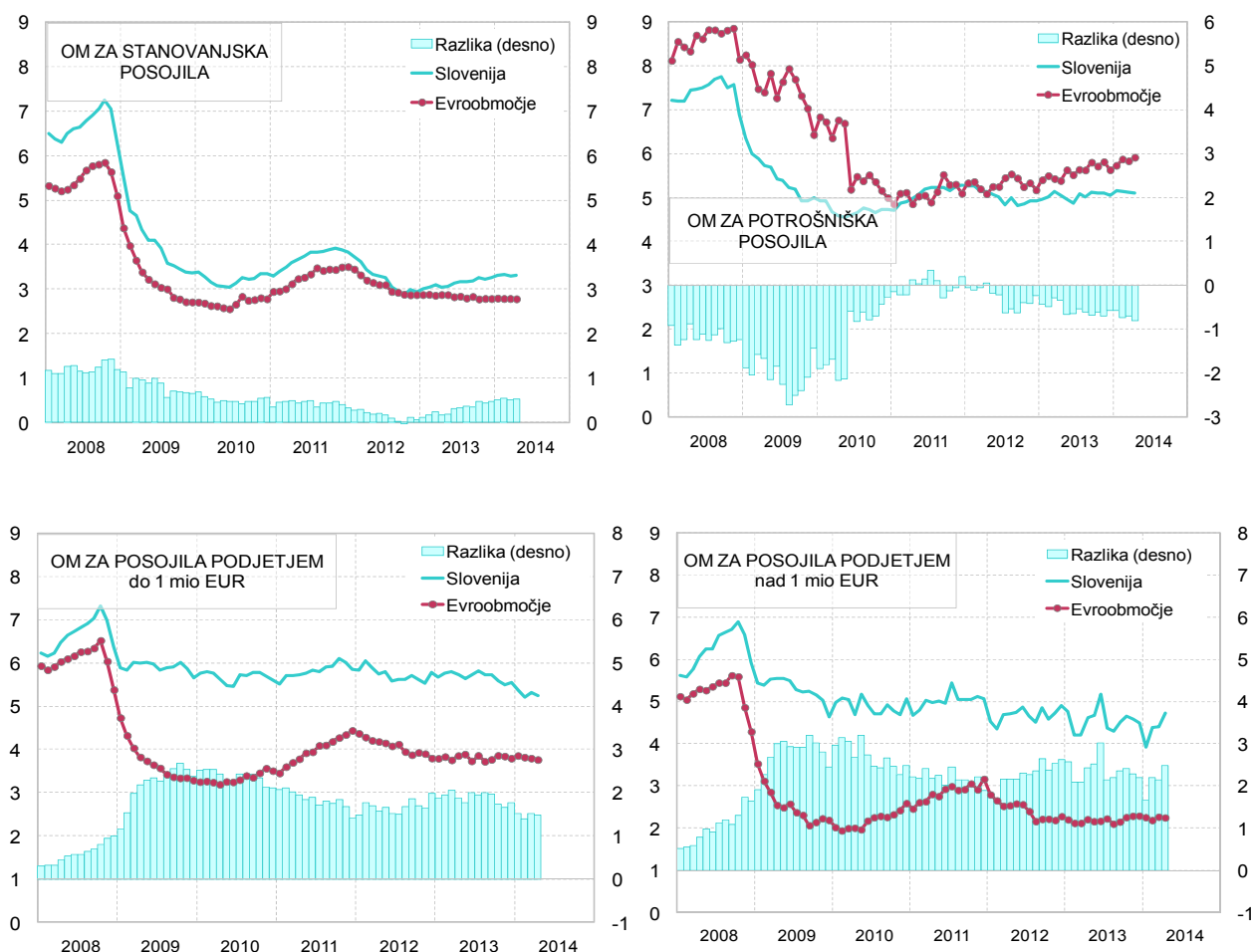


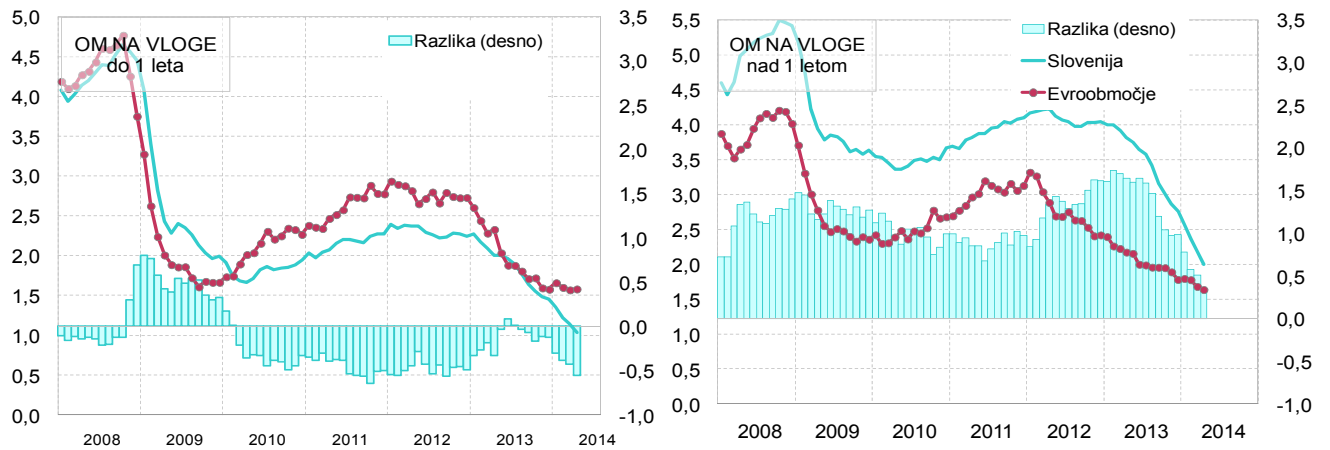
Tabela 4: Primerjava slovenskih obrestnih mer z obrestnimi merami v evroobmočju v odstotkih

Obrestna mera ECB	Posojila <sup>1</sup>								Vloge gospodinjstev				
	Gospodinjstvom				Podjetjem				do 1 leta		nad 1 letom		
	Stanov anjska	Potrošniška	do 1 mio EUR	nad 1 mio EUR	EMU	SLO	EMU	SLO	EMU	SLO	EMU	SLO	
dec.08	2,50	5,1	6,3	8,1	6,9	5,4	6,4	4,3	5,9	3,8	4,4	4,0	5,4
dec.09	1,00	2,7	3,4	6,4	5,0	3,3	5,6	2,2	4,6	1,7	2,0	2,4	3,6
dec.10	1,00	2,8	3,3	5,0	4,7	3,5	5,6	2,6	5,1	2,3	1,9	2,7	3,7
dec.11	1,00	3,5	3,9	5,1	5,3	4,4	5,8	3,2	5,1	2,8	2,3	3,1	4,1
mar.12	1,00	3,3	3,6	5,2	5,1	4,2	5,9	2,5	4,7	2,9	2,4	3,0	4,2
jun.12	1,00	3,1	3,3	5,2	5,0	4,1	5,6	2,6	4,9	2,7	2,3	2,7	4,1
sep.12	0,75	2,9	3,0	5,4	4,8	3,9	5,7	2,2	4,9	2,8	2,2	2,6	4,0
dec.12	0,75	2,9	2,9	5,2	4,9	3,8	5,8	2,3	4,9	2,7	2,2	2,4	4,0
jan.13	0,75	2,9	3,0	5,4	5,0	3,8	5,7	2,2	4,8	2,6	2,3	2,4	4,0
feb.13	0,75	2,9	3,0	5,5	5,0	3,8	5,8	2,1	4,2	2,4	2,2	2,3	4,0
mar.13	0,75	2,9	3,1	5,4	5,1	3,8	5,8	2,1	4,2	2,3	2,1	2,2	3,9
apr.13	0,75	2,9	3,0	5,4	5,0	3,9	5,7	2,2	4,6	2,3	2,0	2,2	3,8
maj.13	0,50	2,9	3,1	5,6	5,0	3,9	5,6	2,2	4,7	2,0	2,0	2,2	3,8
jun.13	0,50	2,8	3,1	5,5	4,9	3,7	5,7	2,2	5,2	1,9	2,0	2,0	3,6
jul.13	0,50	2,8	3,2	5,6	5,1	3,9	5,8	2,2	4,4	1,9	1,9	2,0	3,6
avg.13	0,50	2,8	3,2	5,6	5,0	3,7	5,7	2,1	4,3	1,8	1,8	2,0	3,4
sep.13	0,50	2,8	3,2	5,8	5,1	3,8	5,7	2,1	4,5	1,7	1,6	2,0	3,2
okt.13	0,50	2,8	3,2	5,7	5,1	3,9	5,6	2,3	4,7	1,7	1,6	2,0	3,0
nov.13	0,25	2,8	3,2	5,8	5,1	3,8	5,5	2,3	4,6	1,6	1,5	1,9	2,9
dec.13	0,25	2,8	3,3	5,6	5,1	3,8	5,5	2,3	4,5	1,6	1,5	1,8	2,8
jan.14	0,25	2,8	3,3	5,7	5,2	3,9	5,4	2,3	3,9	1,7	1,4	1,8	2,6
feb.14	1,25	2,8	3,3	5,9	5,1	3,8	5,2	2,2	4,4	1,6	1,2	1,8	2,4
mar.14	1,25	2,8	3,3	5,8	5,1	3,8	5,3	2,3	4,4	1,6	1,1	1,7	2,2
apr.14	2,25	2,8	3,3	5,9	5,1	3,8	5,2	2,2	4,7	1,6	1,0	1,6	2,0

Opomba: <sup>1</sup> Upoštevana so evrska posojila pri katerih je pogodbeno obrestna mera variabilna ali fiksna začetna obrestna mera do enega leta. Od maja 2005 so podatki za Slovenijo metodološko usklajeni z metodologijo ECB, pred tem pa so ocenjeni na podlagi poročila osmih bank.

Vir: Banka Slovenije, ECB

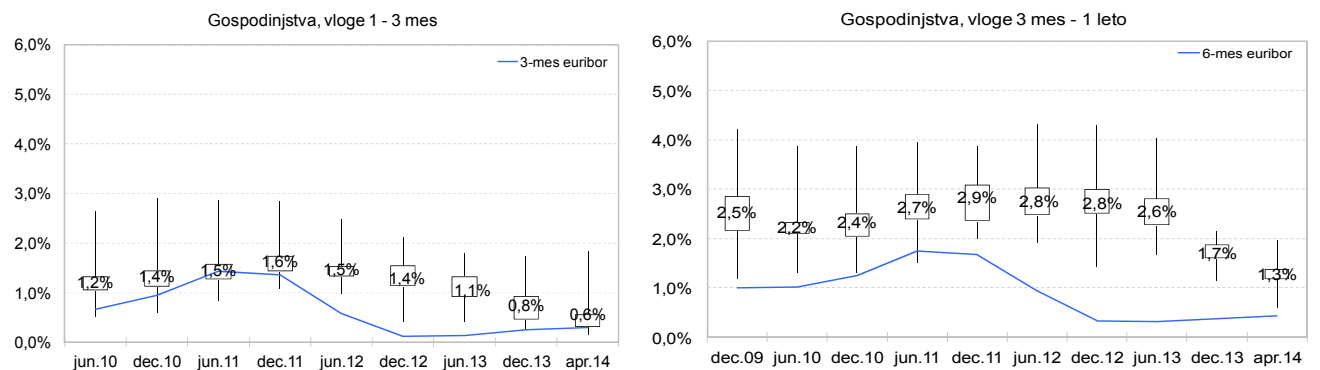
Slika 2: Primerjava slovenskih obrestnih mer z obrestnimi merami v evroobmočju za nove vloge gospodinjstev v odstotkih<sup>1</sup>



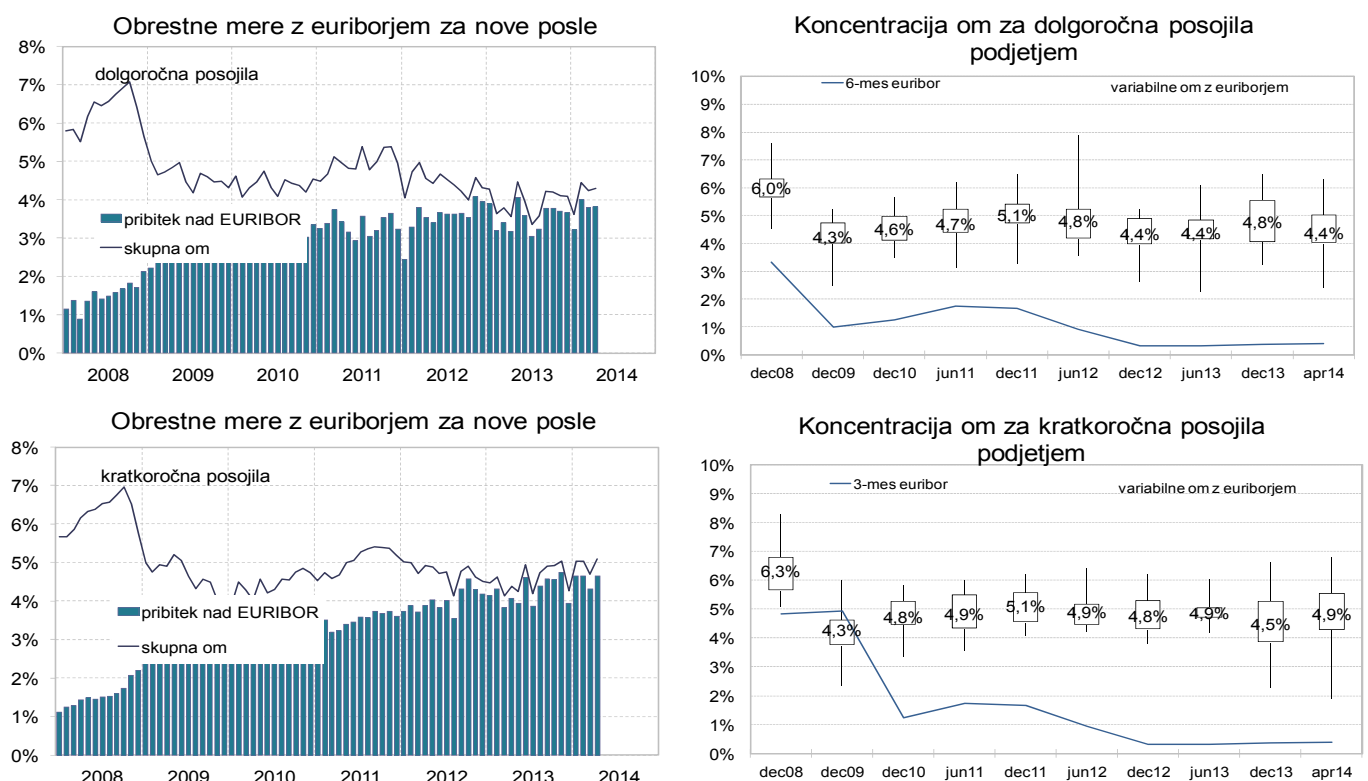
Opomba: <sup>1</sup> Za Slovenijo so podatki o realiziranih obrestnih merah za vloge na voljo od maja 2005 dalje. Razlika do evroobmočja pred tem datumom je izračunana iz deklariranih obrestnih mer.

Vir: Banka Slovenije, ECB

Slika 3: Razpršenost obrestnih mer za vloge gospodinjstvom

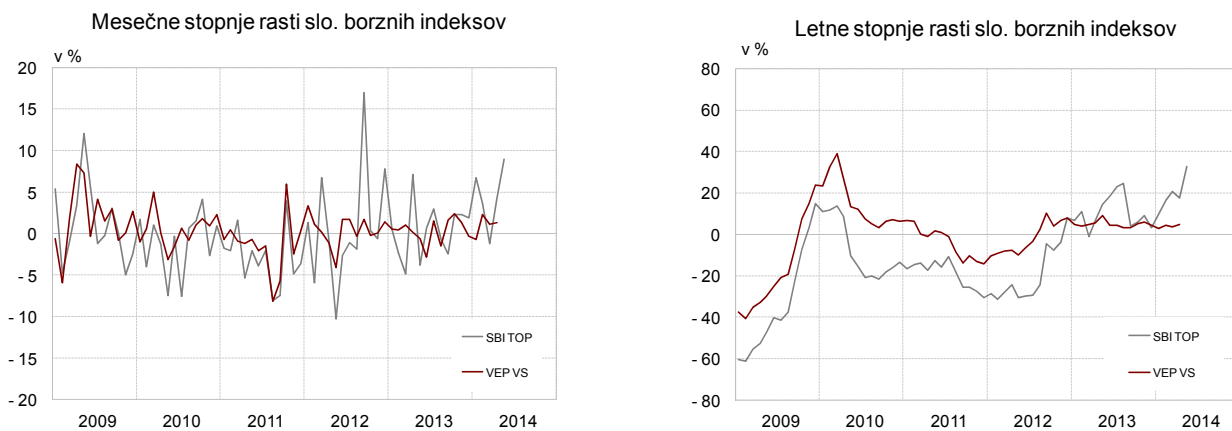


Slika 4: Obrestne mere za posojila podjetjem



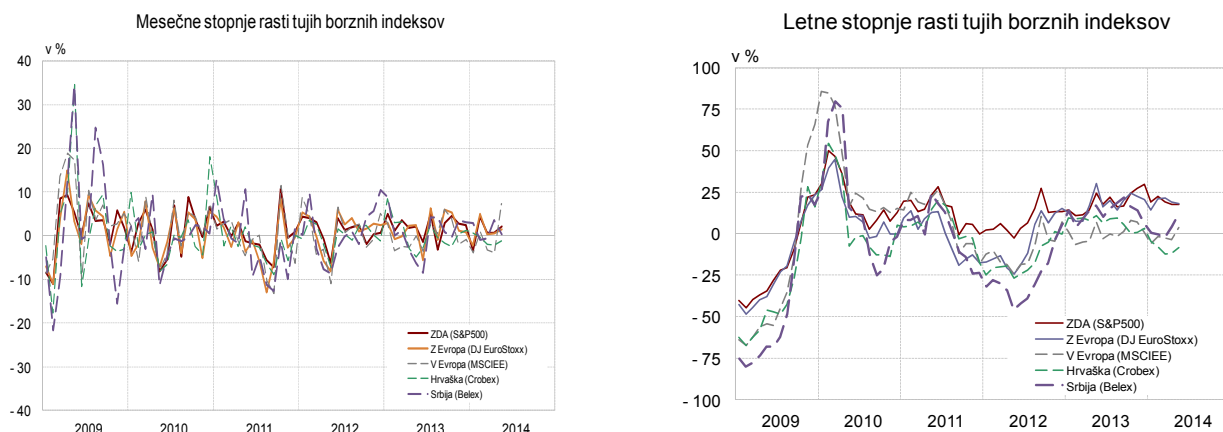
**KAPITALSKI TRG IN VZAJEMNI SKLADI**

Slika 5: Mesečne in letne rasti slovenskih borznih indeksov



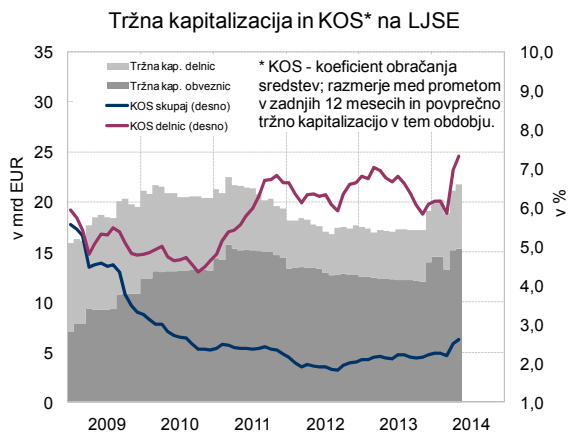
Vir: Ljubljanska borza, Vzajemci.com, ATVP, lastni preračuni

Slika 6: Mesečne in letne rasti tujih borznih indeksov



Vir: Bloomberg

Slika 7: Tržna kapitalizacija in koeficient obračanja sredstev na Ljubljanski borzi



Vir: Ljubljanska borza

Slika 8: Letne stopnje rasti VEP in mesečni neto denarni tokovi v vzajemne sklade

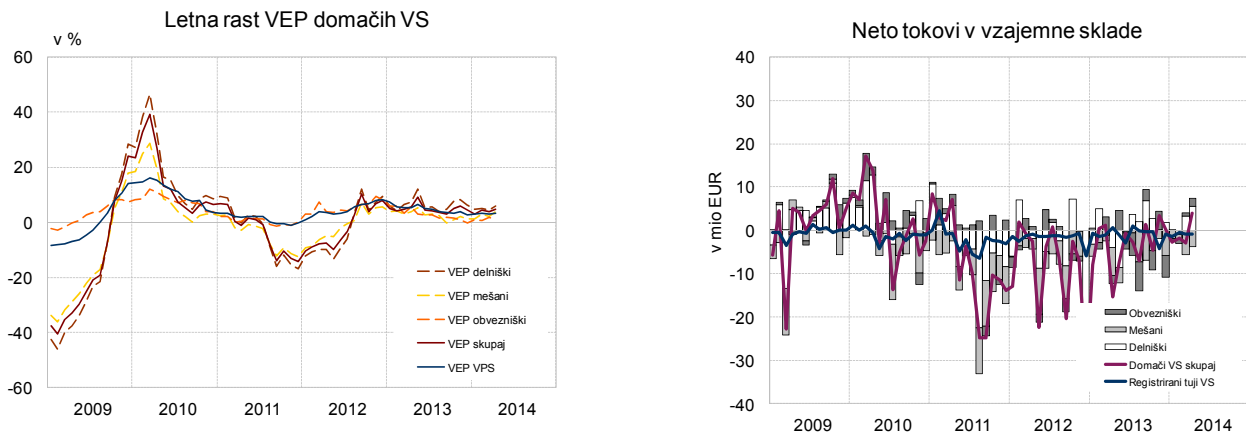


Tabela 5: Struktura naložb vzajemnih skladov

	Jan	Feb	Mar	Apr	Maj	Jun	Jul	Avg	Sep	Okt	Nov	Dec	Povp. leta
<b>2013</b>													
Sredstva VS skupaj (v mio EUR)	1.850	1.865	1.888	1.860	1.848	1.786	1.819	1.791	1.817	1.847	1.886	1.859	1.843
Delnice (v %)	13,1	12,2	11,3	11,1	10,9	11,4	11,8	11,9	11,2	11,3	11,0	10,9	11,5
Obveznice (v %)	4,5	4,2	3,9	3,6	3,4	3,4	3,3	3,2	3,0	2,8	2,9	3,0	3,4
Bančni depoziti (v %)	7,0	7,4	7,2	7,0	6,7	7,5	6,5	6,9	6,4	5,6	5,8	5,8	6,7
Tuje naložbe (v %)	75,1	75,9	77,4	78,1	78,5	77,1	77,7	77,4	79,0	80,0	79,8	80,2	78,0
Drugo (v %)	0,3	0,3	0,3	0,2	0,5	0,6	0,7	0,6	0,3	0,3	0,5	0,2	0,4
<b>2014</b>													
Sredstva VS skupaj (v mio EUR)	1.831	1.869	1.887	1.893									1.870
Delnice (v %)	11,9	12,4	12,4	12,2									12,2
Obveznice (v %)	3,0	3,0	3,0	2,7									2,9
Bančni depoziti (v %)	6,4	5,5	5,2	6,2									5,8
Tuje naložbe (v %)	77,9	78,8	79,1	78,7									78,6
Drugo (v %)	0,8	0,2	0,4	0,2									0,4

Vir: ATVP



## KAKOVOST TERJATEV BANK

## a) Kakovost celotnega kreditnega portfelja - razvrščenih terjatev bank

Tabela 6: Bonitetna struktura vseh razvrščenih terjatev in pokritost z rezervacijami in oslabitvami

	31.12.2012			31.12.2013			30.4.2014		
	Razvrščene terjatve	Oslabitve	Pokritost terjatev z oslabitvami (v %)	Razvrščene terjatve	Oslabitve	Pokritost terjatev z oslabitvami (v %)	Razvrščene terjatve	Oslabitve	Pokritost terjatev z oslabitvami (v %)
Skupaj (v mio EUR)	47.876	4.169	8,71	41.329	4.967	12,02	41.163	5.084	12,35
	Struktura v %			Struktura v %			Struktura v %		
A	57,34	2,0	0,3	59,23	1,2	0,3	59,22	1,2	0,2
B	28,13	12,5	3,9	20,85	7,2	4,1	20,74	7,1	4,2
C	5,59	17,2	26,8	6,78	14,7	26,1	6,45	13,4	25,7
D	8,20	59,9	63,6	11,42	62,5	65,8	11,66	62,7	66,4
E	0,74	8,5	100,0	1,73	14,4	100,0	1,94	15,7	100,0

Tabela 7<sup>1</sup>: Zamude vseh razvrščenih terjatev pri bankah po skupinah komitentov

	Razvrščene terjatve, struktura v %			Delež terjatev z zamudami v posamezni skupini komitentov					
	dec. 12	dec. 13	apr. 14	skupne zamude			od tega: zamude nad 90 dni		
				dec. 12	dec. 13	apr. 14	dec. 12	dec. 13	apr. 14
Skupaj (v mio EUR)	47.876	41.329	41.163	9.180	6.962	7.262	6.904	5.520	6.084
	v %								
Podjetja	46,6	41,7	41,1	30,6	26,4	28,9	22,8	20,4	23,1
DFO	5,1	4,5	4,3	39,9	29,3	29,6	34,7	24,5	27,4
Gospodinjstva <sup>1)</sup>	20,8	23,0	23,0	9,9	5,7	5,9	4,9	5,3	5,3
obrniki	2,0	1,9	1,9	23,8	23,8	26,0	14,9	18,7	19,3
prebivalstvo <sup>1)</sup>	18,9	21,1	21,1	8,5	4,1	4,1	3,8	4,1	4,1
Tujci	10,8	12,2	12,8	20,0	25,2	23,6	15,8	20,1	21,8
Država	7,5	8,3	8,0	2,3	1,1	1,2	0,5	1,0	1,1
Banke in hranilnice	7,1	6,4	6,1	0,7	0,5	0,1	0,0	0,1	0,0
Centralna banka	1,7	3,7	4,6	0,0	0,0	0,0	0,0	0,0	0,0
Drugo	0,3	0,1	0,1	0,0	0,0	0,0	0,0	0,0	0,0
Skupaj	100,0	100,0	100,0	19,2	16,8	17,6	14,4	13,4	14,8

1) Podatki za zamude prebivalstva za leti 2012 so ocenjeni na podlagi letnih anket bank, za leto 2013 in 2014 pa iz kreditnih portfeljev bank kot zamuda nad 90 dni v skupinah z bonitetno oceno D, E in P.

## b) Kakovost razvrščenih terjatev samo do podjetij (nefinančnih podjetij)

Tabela 8<sup>1</sup>: Zamude razvrščenih terjatev do nefinančnih podjetij pri bankah po dejavnostih

	Število podjetij z zamudo <sup>1)</sup>		Deleži števila zamudnikov v skupnem številu podjetij v dejavnosti				Povprečno število dni zamude pri zamudnikih		Delež razvrščene aktive zamudnikov v dejavnosti			
	dec. 13	apr. 14	skupaj z zamudo		z zamudo nad 90 dni		dec. 13	apr. 14	skupaj z zamudo		z zamudo nad 90 dni	
			dec. 13	apr. 14	dec. 13	apr. 14			dec. 13	apr. 14	dec. 13	apr. 14
Kmetijstvo, gozdarstvo, rib., rud.	54	50	26,1	24,6	19,8	19,2	343,6	327,5	21,2	29,7	16,1	15,3
Predelovalne dejavnosti	846	856	21,5	21,9	15,8	15,9	417,0	492,3	25,0	25,6	15,9	20,3
Elektrika, plin in voda, saniranje ok.	65	75	13,6	15,6	9,0	9,5	295,9	293,0	7,0	8,4	5,5	4,9
Gradbeništvo	1009	1008	37,5	37,5	31,9	31,9	667,5	740,6	54,6	56,7	50,0	51,4
Trgovina	1370	1356	22,0	22,0	17,1	17,3	551,4	550,2	23,8	29,3	18,1	22,6
Promet in skladiščenje	339	331	24,9	24,3	20,1	20,0	957,5	994,7	7,3	7,0	7,1	6,1
Gostinstvo	306	317	30,1	30,9	24,1	23,9	453,1	525,5	40,2	38,9	33,0	32,6
Informacije in komunikacije	179	182	12,8	13,2	8,5	9,4	427,6	561,8	21,0	17,1	13,6	15,4
Finančno posredništvo	37	40	31,1	33,3	26,1	26,7	358,7	400,6	34,3	37,8	28,6	33,1
Poslovanje z nepremičninami	181	189	28,5	30,4	25,2	25,4	506,3	419,4	29,1	43,4	23,3	24,9
Strokovne in druge poslovne dej.	780	787	16,0	16,2	11,7	12,2	436,4	484,7	34,6	36,9	25,2	30,4
Javne storitve	182	180	14,0	14,1	9,3	9,5	355,9	285,3	14,4	21,5	9,6	13,2
Skupaj	5348	5371	22,0	22,3	17,1	17,4	518,5	556,1	26,4	28,9	20,4	23,1

Opomba: <sup>1)</sup> Vključena so tudi ukinjena podjetja in podjetja, ki so v postopku stečaja oz. likvidacije.

Opomba: <sup>1)</sup> Podatki o zamudah od maja 2012 dalje so poročani po spremenjenem Navodilu za izvajanje Sklepa o ocenjevanju izgub iz kreditnega tveganja bank in hranilnic, po katerem se kot obveznost v zamudi šteje vsota vseh zapadlih obveznosti dolžnika do banke najkasneje, ko ta presega 2% črpane izpostavljenosti do tega dolžnika ali 50.000 EUR, vendar ni manjša kot 200 EUR.