

**BANKA  
SLOVENIJE**  
EVROSISTEM

FINANČNA STABILNOST

# POSLOVANJE BANK V TEKOČEM LETU, GIBANJA NA KAPITALSKEM TRGU IN OBRESTNE MERE



SEPTEMBER 2013

## **KAZALO**

1. Glavne značilnosti in izkazi poslovanja bank	1
2. Obrestne mere bank	3
3. Kapitalski trg in vzajemni skladi	5
4. Kakovost terjatev bank	7

## GLAVNE ZNAČILNOSTI IN IZKAZI POSLOVANJA BANK\*

Tabela 1: Aktiva in pasiva bank, stanje 31. jul 2013

BILANCA STANJA	Stanje		Struktura		Stanje		Struktura		Prir. v mio EUR		Rasti v %	
	dec.12	v %	jul.13	v %	v jul. 13	v 2013 kum.	v jul. 13	medletno				
<i>Stanja v mio EUR; rasti v %</i>												
<b>Aktiva</b>	<b>46.119</b>	<b>100,0</b>	<b>44.772</b>	<b>100,0</b>	<b>-214,8</b>	<b>-1347,0</b>	<b>-0,5</b>	<b>-6,9</b>				
Denar v blagajni in stanje na računih pri CB	1.604	3,5	2.056	4,6	30,0	452,0	1,5	38,6				
<b>Kredit</b>	<b>35.498</b>	<b>77,0</b>	<b>33.901</b>	<b>75,7</b>	<b>-401,8</b>	<b>-1596,2</b>	<b>-1,2</b>	<b>-9,1</b>				
<b>a) Bankam</b>	<b>4.269</b>	<b>9,3</b>	<b>4.327</b>	<b>9,7</b>	<b>-104,6</b>	<b>57,4</b>	<b>-2,4</b>	<b>-5,3</b>				
banke doma	3.089	6,7	2.644	5,9	-79,8	-445,4	-2,9	-15,4				
banke tujina	1.180	2,6	1.683	3,8	-24,8	502,7	-1,5	16,5				
banke kratkoročno	1.256	2,7	1.751	3,9	-46,4	495,7	-2,6	21,0				
banke dolgoročno	3.014	6,5	2.575	5,8	-58,3	-438,3	-2,2	-17,5				
banke v domači valuti	3.900	8,5	3.870	8,6	-68,2	-29,4	-1,7	-7,8				
banke doma v tuji valuti	370	0,8	456	1,0	-36,4	86,8	-7,4	22,3				
<b>b) Nebančnemu sektorju</b>	<b>30.962</b>	<b>67,1</b>	<b>29.353</b>	<b>65,6</b>	<b>-296,2</b>	<b>-1609,3</b>	<b>-1,0</b>	<b>-9,7</b>				
od tega nefinančnim družbam	16.440	35,6	15.361	34,3	-204,1	-1078,9	-1,3	-13,3				
gospodinjstvom	8.847	19,2	8.637	19,3	-27,0	-210,2	-0,3	-3,2				
državi	1.753	3,8	1.681	3,8	1,2	-71,8	0,1	8,8				
drugim fin. org.	1.468	3,2	1.388	3,1	-16,2	-80,4	-1,2	-18,6				
tujcem	2.403	5,2	2.243	5,0	-49,5	-160,2	-2,2	-12,2				
<b>c) Dolžniški vredn. papirji in druga finan. sredstva iz skupine kred. in terj.</b>	<b>266</b>	<b>0,6</b>	<b>222</b>	<b>0,5</b>	<b>-0,9</b>	<b>-44,2</b>	<b>-0,4</b>	<b>3,5</b>				
<b>Finančna sredstva skupaj/VP</b>	<b>7.300</b>	<b>15,8</b>	<b>7.117</b>	<b>15,9</b>	<b>153,6</b>	<b>-183,0</b>	<b>2,2</b>	<b>-6,0</b>				
<b>Finančna sredstva namenjena trgovanju</b>	<b>301</b>	<b>0,7</b>	<b>271</b>	<b>0,6</b>	<b>11,4</b>	<b>-29,6</b>	<b>4,4</b>	<b>-33,3</b>				
od tega dolžniški vrednostni papirji	79	0,2	129	0,3	18,5	49,9	16,8	33,9				
... vrednostni papirji (VP) države	19	0,0	98	0,2	18,6	79,4	23,5	96,5				
<b>Fin. sredst. pripozn. po pošt. vredn. skozi izkaz posl. izida</b>	<b>253</b>	<b>0,5</b>	<b>202</b>	<b>0,5</b>	<b>0,0</b>	<b>-51,5</b>	<b>0,0</b>	<b>-26,4</b>				
od tega dolžniški vrednostni papirji	212	0,5	161	0,4	0,5	-50,9	0,3	-32,4				
... vrednostni papirji (VP) države	109	0,2	93	0,2	0,3	-16,0	0,3	-16,1				
<b>Finančna sredstva, razpoložljiva za prodajo</b>	<b>4.213</b>	<b>9,1</b>	<b>4.533</b>	<b>10,1</b>	<b>157,4</b>	<b>320,6</b>	<b>3,6</b>	<b>4,2</b>				
od tega dolžniški vrednostni papirji	3.792	8,2	4.163	9,3	158,4	371,4	4,0	8,1				
... vrednostni papirji (VP) države	2.702	5,9	3.216	7,2	131,9	513,1	4,3	23,0				
<b>Finančna sredstva v posesti do zapadlosti</b>	<b>2.534</b>	<b>5,5</b>	<b>2.111</b>	<b>4,7</b>	<b>-15,3</b>	<b>-422,5</b>	<b>-0,7</b>	<b>-16,8</b>				
od tega dolžniški vrednostni papirji	2.534	5,5	2.111	4,7	-15,3	-422,5	-0,7	-16,8				
... vrednostni papirji (VP) države	2.223	4,8	1.806	4,0	-9,8	-416,9	-0,5	-17,9				
<b>Dolgoročne naložbe v kapital družb v skupini</b>	<b>640</b>	<b>1,4</b>	<b>654</b>	<b>1,5</b>	<b>0,0</b>	<b>13,8</b>	<b>0,0</b>	<b>-6,7</b>				
<b>Ostalo</b>	<b>1.077</b>	<b>2,3</b>	<b>1.043</b>	<b>2,3</b>	<b>3,4</b>	<b>-33,7</b>	<b>0,3</b>	<b>1,4</b>				
<b>Pasiva</b>	<b>46.119</b>	<b>100,0</b>	<b>44.772</b>	<b>100,0</b>	<b>-214,8</b>	<b>-1347,0</b>	<b>-0,5</b>	<b>-6,9</b>				
<b>Fin. obveznosti do Evrosistema</b>	<b>4.013</b>	<b>8,7</b>	<b>3.819</b>	<b>8,5</b>	<b>-2,3</b>	<b>-193,8</b>	<b>-0,1</b>	<b>-1,7</b>				
<b>FO, merjene po odplačni vrednosti (vloge)</b>	<b>37.803</b>	<b>82,0</b>	<b>36.978</b>	<b>82,6</b>	<b>-188,3</b>	<b>-825,4</b>	<b>-0,5</b>	<b>-5,6</b>				
<b>a) Obveznosti do bank</b>	<b>10.698</b>	<b>23,2</b>	<b>8.718</b>	<b>19,5</b>	<b>-489,9</b>	<b>-1980,8</b>	<b>-5,3</b>	<b>-23,8</b>				
od tega do domačih bank	3.077	6,7	2652	5,9	-71,6	-425,2	-2,6	-14,9				
od tega do tujih bank	7.621	16,5	6065	13,5	-418,3	-1555,5	-6,5	-27,2				
<b>b) Obveznosti do neban. sekt. (vloge NS)</b>	<b>23.856</b>	<b>51,7</b>	<b>25274</b>	<b>56,4</b>	<b>388,3</b>	<b>1418,2</b>	<b>1,6</b>	<b>5,3</b>				
od tega do nefinančnih družb (podjetij)	3.714	8,1	4140	9,2	54,4	426,1	1,3	8,4				
gospodinjstev	14.829	32,2	14569	32,5	44,2	-260,3	0,3	-2,9				
države	3.023	6,6	4058	9,1	305,8	1035,0	8,1	49,5				
drugih finančnih organizacij	1.270	2,8	1265	2,8	-21,1	-5,3	-1,6	-14,9				
tujcev	713	1,5	952	2,1	7,1	239,7	0,8	42,9				
<b>c) Dolžniški vrednostni papirji</b>	<b>2.165</b>	<b>4,7</b>	<b>1.900</b>	<b>4,2</b>	<b>-17,4</b>	<b>-265,7</b>	<b>-0,9</b>	<b>-22,6</b>				
<b>d) Podrejene obveznosti</b>	<b>866</b>	<b>1,9</b>	<b>799</b>	<b>1,8</b>	<b>-1,5</b>	<b>-67,3</b>	<b>-0,2</b>	<b>-20,2</b>				
<b>e) Druge finančne obveznosti, merjene po odplačni vrednosti</b>	<b>217</b>	<b>0,5</b>	<b>287</b>	<b>0,6</b>	<b>-67,9</b>	<b>70,2</b>	<b>-19,1</b>	<b>11,3</b>				
<b>FO, vez. na fin. sred. brez pog. za odpr. pripozn.</b>	<b>0</b>	<b>0,0</b>	<b>0</b>	<b>0,0</b>	<b>0,0</b>	<b>0,0</b>	<b>...</b>	<b>...</b>				
tuje banke	0	0,0	0	0,0	0,0	0,0	...	...				
<b>Rezervacije</b>	<b>193</b>	<b>0,4</b>	<b>188</b>	<b>0,4</b>	<b>2,2</b>	<b>-4,5</b>	<b>1,2</b>	<b>-21,3</b>				
<b>Kapital</b>	<b>3.731</b>	<b>8,1</b>	<b>3.506</b>	<b>7,8</b>	<b>-24,7</b>	<b>-225,5</b>	<b>-0,7</b>	<b>-18,6</b>				
<b>Ostalo</b>	<b>379</b>	<b>0,8</b>	<b>281</b>	<b>0,6</b>	<b>-1,7</b>	<b>-97,8</b>	<b>-0,6</b>	<b>-37,5</b>				
<b>BILANČNA VSOTA</b>	<b>46.119</b>	<b>100,0</b>	<b>44.772</b>	<b>100,0</b>	<b>-214,8</b>	<b>-1347,0</b>	<b>-0,5</b>	<b>-6,9</b>				

\* Podatki o poslovanju bank v tej publikaciji temeljijo na knjigovodskih podatkih bank, ki se metodološko razlikujejo od statističnih podatkov. Podatki o posojilih se razlikujejo še zato, ker podatki v tej publikaciji vključujejo tudi posojila tujcem, upoštevajo neto princip (zneski zmanjšani za popravke vrednosti) ter ne vključujejo netržnih vrednostnih papirjev.

Tabela 2: Izkaz poslovnega izida 2011, 2012 in 2013 (jan-jul)

<b>IZKAZ POSLOVNEGA IZIDA</b>	2011		2012		2012		2013		Medl. rast. jul. 2013/2012
	jan.-dec.	Strukt. v %	jan.-dec.	Strukt. v %	jan.-jul.	Strukt. v %	jan.-jul.	Strukt. v %	
v mio EUR; rasti v %									
Prihodki od obresti	2.207,4		1.944,1		1.232,0		941,1		-23,6
Odhodki od obresti	1.189,9		1.057,8		673,8		496,0		-26,4
<b>Čiste obresti</b>	<b>1.017,5</b>	<b>70,3</b>	<b>886,3</b>	<b>56,6</b>	<b>558,3</b>	<b>56,5</b>	<b>445,1</b>	<b>66,1</b>	<b>-20,3</b>
<b>Neobrestni prihodki</b>	<b>429,3</b>	<b>29,7</b>	<b>679,4</b>	<b>43,4</b>	<b>430,4</b>	<b>43,5</b>	<b>228,3</b>	<b>33,9</b>	<b>-47,0</b>
od tega neto opravnine	346,5	23,9	339,4	21,7	199,0	20,1	198,2	29,4	-0,4
od tega čisti dobički/izgube iz FS in obvez. namenjenih trgovanju	-10,0	-0,7	-2,4	-0,2	11,5	1,2	8,3	1,2	...
<b>Bruto dohodek</b>	<b>1.446,8</b>	<b>100,0</b>	<b>1.565,7</b>	<b>100,0</b>	<b>988,6</b>	<b>100,0</b>	<b>673,4</b>	<b>100,0</b>	<b>-31,9</b>
<b>Operativni stroški</b>	<b>776,6</b>	<b>53,7</b>	<b>742,7</b>	<b>47,4</b>	<b>436,8</b>	<b>44,2</b>	<b>411,7</b>	<b>61,1</b>	<b>-5,8</b>
<b>Neto oslabitve in rezervacije</b>	<b>1.206,8</b>	<b>83,4</b>	<b>1.599,4</b>	<b>102,2</b>	<b>553,6</b>	<b>56,0</b>	<b>559,8</b>	<b>83,1</b>	<b>1,1</b>
od tega neto oslabitve FS mer.po odplač.vred.in rezervacije	949,6	65,6	1.200,6	76,7	480,9	48,6	458,7	68,1	-4,6
<b>Dobiček pred obdavčitvijo</b>	<b>-536,5</b>	<b>-37,1</b>	<b>-776,4</b>	<b>-49,6</b>	<b>-1,8</b>	<b>-0,2</b>	<b>-298,1</b>	<b>-44,3</b>	<b>16.703,8</b>
Davki	94,5		22,3		-44,8		34,5		...
Dobiček po obdavčitvi	-442,0		-754,0		-46,6		-263,6		...

Tabela 3: Nekateri kazalci poslovanja (v %)

v %	Konec obdobja			
	2011	2012	jul. 2012	jul. 2013
<b>Profitabilnost</b>				
Marža finančnega posredništva*	2,87	3,23	3,47	2,55
Donos na aktivo (ROA)	-1,06	-1,60	-0,01	-1,12
Donos na kapital (ROE)	-12,54	-19,04	-0,08	-13,56
Obrestna marža na obrestonosno aktivo	2,13	1,93	2,06	1,77
Neto neobrestni prihodki/oper. stroški	55,28	91,48	98,53	55,45
<b>Stroški poslovanja</b>				
Stroški dela/povp. aktiva	0,83	0,82	0,83	0,84
Drugi stroški/povp. aktiva	0,71	0,71	0,69	0,71
<b>Kvaliteta aktive</b>				
Oslabitve finančnih sredstev merjenih po odplačni vrednosti/Bruto aktiva	5,88	8,05	6,82	8,94

Bruto dohodek/povp. akt.\*

OBRETNOSTNE MERE BANK

Slika 1: Primerjava slovenskih obrestnih mer za nova posojila z obrestnimi merami v evroobmočju v odstotkih<sup>1</sup>

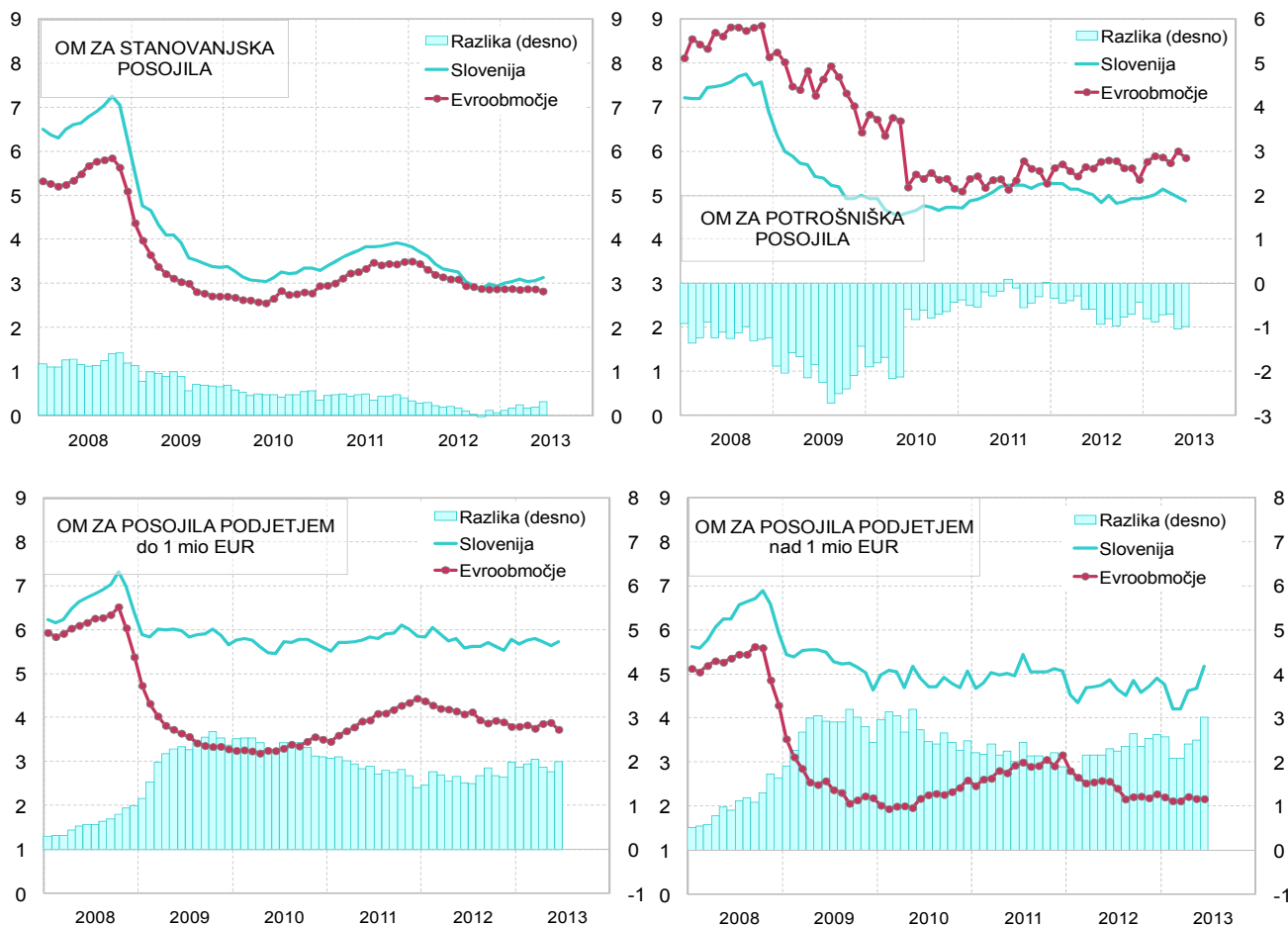


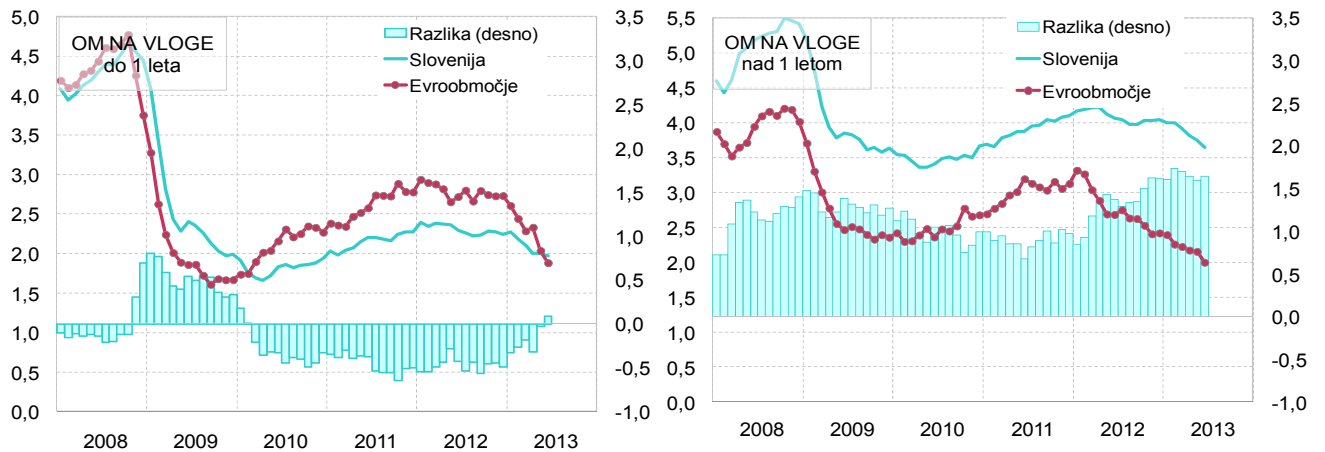
Tabela 4: Primerjava slovenskih obrestnih mer z obrestnimi merami v evroobmočju v odstotkih

Obrestna mera ECB	Posojila <sup>1</sup>								Vloge gospodinjstev				
	Gospodinjstvom				Podjetjem				do 1 leta		nad 1 letom		
	Stanovajska EMU	Potrošniška SLO	do 1 mio EUR EMU	nad 1 mio EUR SLO	do 1 mio EUR EMU	nad 1 mio EUR SLO	do 1 leto EMU	nad 1 leto SLO	do 1 leto EMU	nad 1 leto SLO			
dec.08	2,50	5,1	6,3	8,1	6,9	5,4	6,4	4,3	5,9	3,8	4,4	4,0	5,4
dec.09	1,00	2,7	3,4	6,4	5,0	3,3	5,6	2,2	4,6	1,7	2,0	2,4	3,6
dec.10	1,00	2,8	3,3	5,2	4,7	3,5	5,6	2,6	5,1	2,3	1,9	2,7	3,7
dec.11	1,00	3,5	3,9	5,3	5,3	4,4	5,8	3,2	5,1	2,8	2,3	3,1	4,1
mar.12	1,00	3,3	3,6	5,5	5,1	4,2	5,9	2,5	4,7	2,9	2,4	3,0	4,2
jun.12	1,00	3,1	3,3	5,6	5,0	4,1	5,6	2,6	4,9	2,7	2,3	2,7	4,1
sep.12	0,75	2,9	3,0	5,8	4,8	3,9	5,7	2,2	4,9	2,8	2,2	2,6	4,0
dec.12	0,75	2,9	2,9	5,4	4,9	3,8	5,8	2,3	4,9	2,7	2,2	2,4	4,0
jan.13	0,75	2,9	3,0	5,8	5,0	3,8	5,7	2,2	4,8	2,6	2,3	2,4	4,0
feb.13	0,75	2,9	3,0	5,9	5,0	3,8	5,8	2,1	4,2	2,4	2,2	2,3	4,0
mar.13	0,75	2,9	3,1	5,9	5,1	3,8	5,8	2,1	4,2	2,3	2,1	2,2	3,9
apr.13	0,75	2,9	3,0	5,7	5,0	3,9	5,7	2,2	4,6	2,3	2,0	2,2	3,8
maj.13	0,50	2,9	3,1	6,0	5,0	3,9	5,6	2,2	4,7	2,0	2,0	2,2	3,8
jun.13	0,50	2,8	3,1	5,8	4,9	3,7	5,7	2,2	5,2	1,9	2,0	2,0	3,6
jul.13	0,50	2,8	3,2	5,6	5,1	3,9	5,8	2,2	4,4	1,9	1,9	2,0	3,6

Opomba: <sup>1</sup> Upoštevana so evrska posojila pri katerih je pogodbeno obrestna mera variabilna ali fiksna začetna obrestna mera do enega leta. Od maja 2005 so podatki za Slovenijo metodološko usklajeni z metodologijo ECB, pred tem pa so ocenjeni na podlagi poročila osmih bank.

Vir: Banka Slovenije, ECB

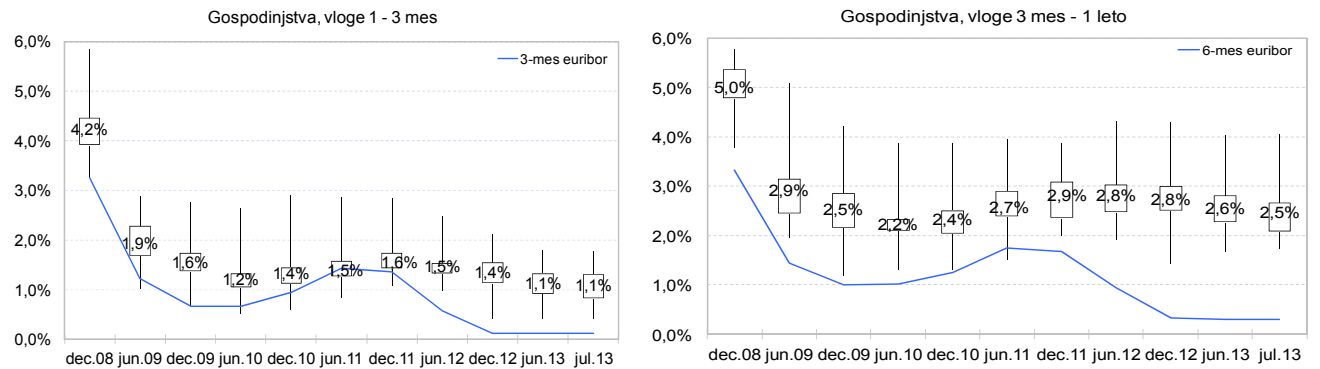
Slika 2: Primerjava slovenskih obrestnih mer z obrestnimi merami v evroobmočju za nove vloge gospodinjstev v odstotkih<sup>1</sup>



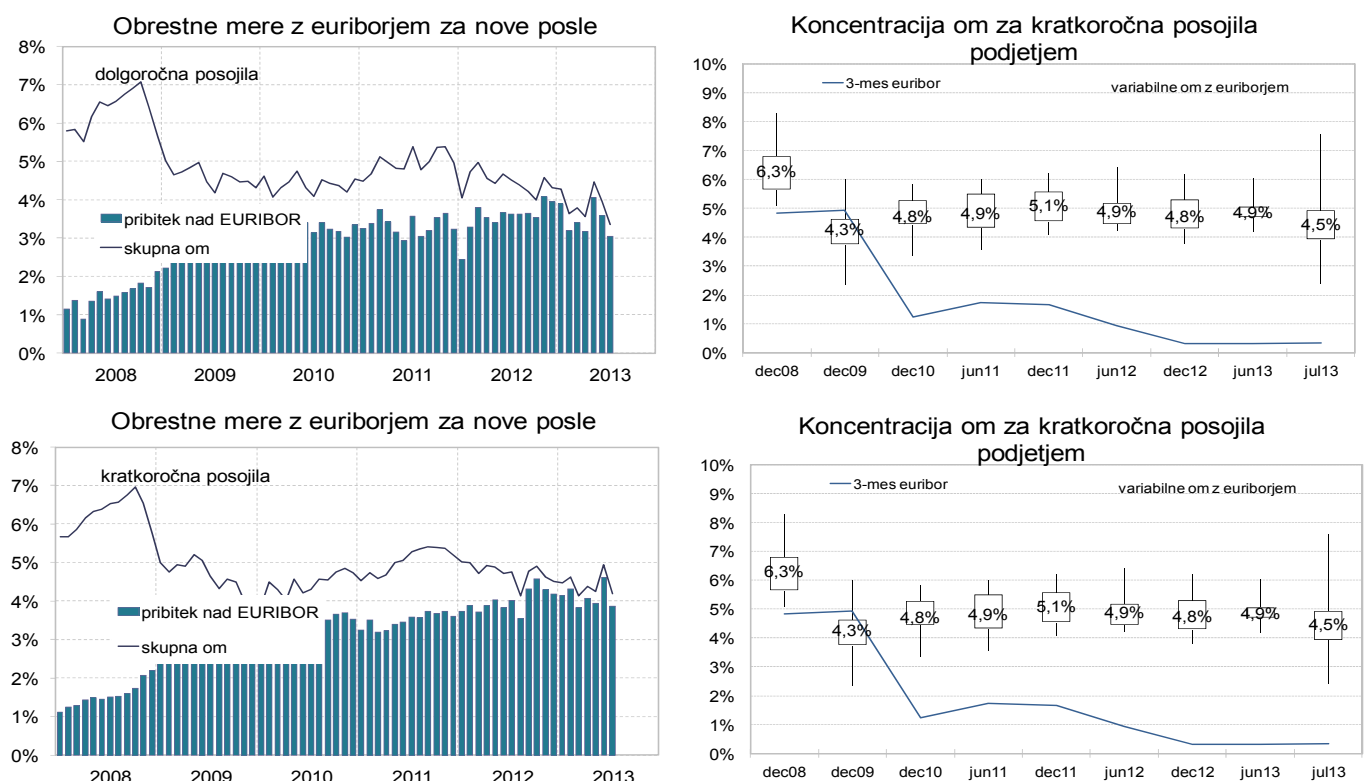
Opomba: <sup>1</sup> Za Slovenijo so podatki o realiziranih obrestnih merah za vloge na voljo od maja 2005 dalje. Razlika do evroobmočja pred tem datumom je izračunana iz deklariranih obrestnih mer.

Vir: Banka Slovenije, ECB

Slika 3: Razpršenost obrestnih mer za vloge gospodinjstvom

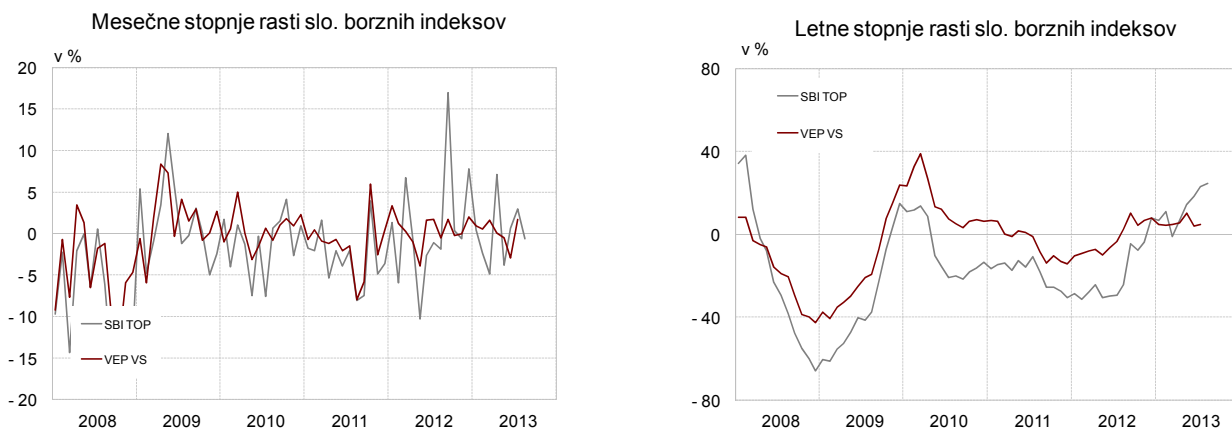


Slika 4: Obrestne mere za posojila podjetjem



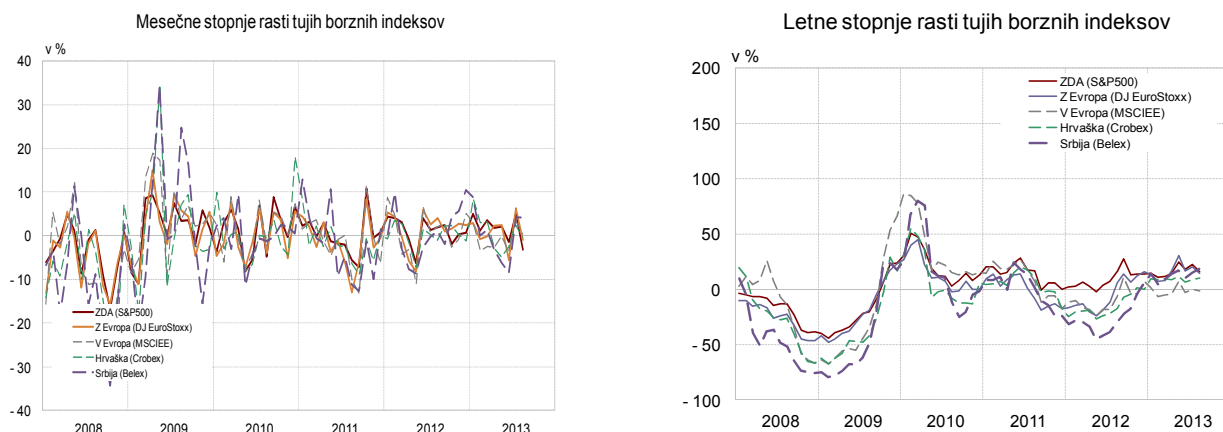
KAPITALSKI TRG IN VZAJEMNI SKLADI

Slika 5: Mesečne in letne rasti slovenskih borznih indeksov



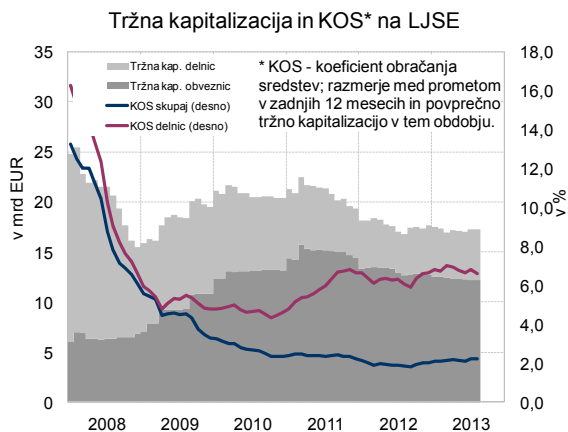
Vir: Ljubljanska borza, Vzajemci.com, ATVP, lastni preračuni

Slika 6: Mesečne in letne rasti tujih borznih indeksov



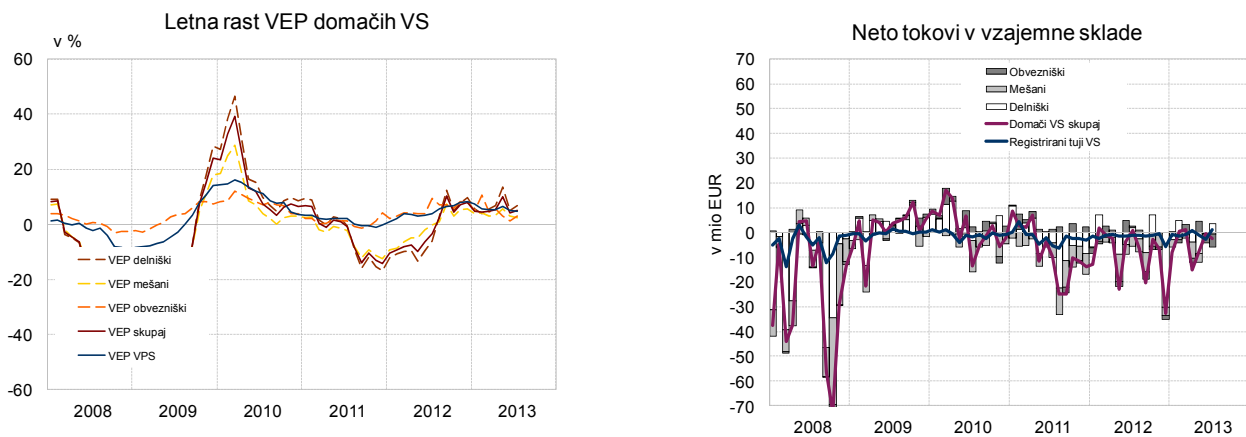
Vir: Bloomberg

Slika 7: Tržna kapitalizacija in koeficient obračanja sredstev na Ljubljanski borzi



Vir: Ljubljanska borza

Slika 8: Letne stopnje rasti VEP in mesečni neto denarni tokovi v vzajemne sklade



Vir: Vzajemci.com, ATVP

Tabela 5: Struktura naložb vzajemnih skladov

	Jan	Feb	Mar	Apr	Maj	Jun	Jul	Avg	Sep	Okt	Nov	Dec	Povp. leta
<b>2012</b>													
Sredstva VS skupaj (v mio EUR)	1.878	1.907	1.913	1.889	1.804	1.811	1.847	1.833	1.894	1.845	1.843	1.835	1.858
Delnice (v %)	16,7	15,9	16,6	16,4	15,6	14,6	13,7	13,4	13,7	13,7	13,2	13,4	14,7
Obveznice (v %)	4,6	4,4	4,5	4,5	4,7	4,4	4,2	4,2	4,1	4,4	4,3	4,6	4,4
Bančni depoziti (v %)	7,5	7,3	8,3	8,5	8,0	7,5	7,1	8,7	8,0	7,4	7,3	7,4	7,7
Tuje naložbe (v %)	70,9	71,9	70,4	70,4	70,9	72,9	74,3	73,2	73,7	74,2	74,6	74,2	72,6
Drugo (v %)	0,4	0,5	0,3	0,2	0,7	0,6	0,7	0,5	0,5	0,4	0,6	0,4	0,5
<b>2013</b>													
Sredstva VS skupaj (v mio EUR)	1.833	1.865	1.888	1.860	1.848	1.786	1.819						1.843
Delnice (v %)	13,1	12,2	11,3	11,1	10,9	11,4	11,8						11,7
Obveznice (v %)	4,5	4,2	3,9	3,6	3,4	3,4	3,3						3,7
Bančni depoziti (v %)	7,0	7,4	7,2	7,0	6,7	7,5	6,5						7,0
Tuje naložbe (v %)	75,1	75,9	77,4	78,1	78,5	77,1	77,7						77,1
Drugo (v %)	0,3	0,3	0,3	0,2	0,5	0,6	0,7						0,4

Vir: ATVP



## KAKOVOST TERJATEV BANK

## a) Kakovost celotnega kreditnega portfelja - razvrščenih terjatev bank

Tabela 6: Bonitetna struktura vseh razvrščenih terjatev in pokritost z rezervacijami in oslabitvami

	31.12.2011			31.12.2012			31.07.2013		
	Razvrščene terjatve		Pokritost terjatev z oslabitvami (v %)	Razvrščene terjatve		Pokritost terjatev z oslabitvami (v %)	Razvrščene terjatve		Pokritost terjatev z oslabitvami (v %)
		Oslabitve			Oslabitve			Oslabitve	
Skupaj (v mio EUR)	49.466	3.249	6,57	47.876	4.169	8,71	46.012	4.526	9,84
	Struktura v %			Struktura v %			Struktura v %		
A	66,02	3,3	0,3	57,34	2,0	0,3	55,82	1,6	0,3
B	22,65	14,6	4,2	28,13	12,5	3,9	27,33	11,2	4,0
C	5,13	20,9	26,8	5,59	17,2	26,8	7,18	19,5	26,7
D	5,50	50,6	60,4	8,20	59,9	63,6	8,79	58,8	65,8
E	0,70	10,6	100,0	0,74	8,5	100,0	0,88	8,9	100,0

Tabela 7<sup>1</sup>: Zamude vseh razvrščenih terjatev pri bankah po skupinah komitentov

	Razvrščene terjatve, struktura v %			Delež terjatev z zamudami v posamezni skupini komitentov					
				skupne zamude			od tega: zamude nad 90 dni		
	dec. 11	dec. 12	jul. 13	dec. 11	dec. 12	jul. 13	dec. 11	dec. 12	jul. 13
Skupaj (v mio EUR)	49.466	47.876	46.012	9.462	9.180	9.863	5.547	6.904	7.891
				v %					
Podjetja	49,1	47,5	46,9	28,8	31,6	36,1	18,5	24,0	28,7
DFO	4,4	4,2	4,2	25,3	31,4	32,8	18,9	24,5	26,7
Gospodinjstva <sup>1)</sup>	20,7	20,8	21,2	10,2	-	-	4,5	-	-
obrniki	2,1	2,0	1,9	21,7	23,8	25,8	14,1	14,9	18,9
prebivalstvo <sup>1)</sup>	18,6	18,9	19,2	8,9	-	-	3,5	-	-
Tujci	11,4	10,8	11,3	15,5	20,0	22,1	8,7	15,8	19,2
Država	5,7	7,5	6,8	28,6	2,3	2,1	0,8	0,5	0,9
Banke in hranilnice	7,5	7,1	6,5	0,2	0,7	0,3	0,1	0,0	0,1
Centralna banka	0,8	1,7	3,0	0,0	0,0	0,0	0,0	0,0	0,0
Drugo	0,4	0,3	0,2	0,0	0,0	0,0	0,0	0,0	0,0
Skupaj	100,0	100,0	100,0	19,1	19,2	21,4	11,2	14,4	17,1

1) Podatki za zamude prebivalstva za leti 2011 in 2012 so ocenjeni na podlagi letnih anket bank. Ocene so upoštevane tudi v agregat gospodinjstev.

## b) Kakovost razvrščenih terjatev samo do podjetij (nefinančnih podjetij)

Tabela 8<sup>1</sup>: Zamude razvrščenih terjatev do nefinančnih podjetij pri bankah po dejavnostih

	Število podjetij z zamudo <sup>1)</sup>		Deleži števila zamudnikov v skupnem številu podjetij v dejavnosti				Povprečno število dni zamude pri zamudnikih		Delež razvrščene aktive zamudnikov v dejavnosti			
	dec. 12	jul. 13	skupaj z zamudo		z zamudo nad 90 dni		dec. 12	jul. 13	skupaj z zamudo		z zamudo nad 90 dni	
			dec. 12	jul. 13	dec. 12	jul. 13			dec. 12	jul. 13	dec. 12	jul. 13
Kmetijstvo, gozdarstvo, rib., rud.	49	50	22,7	23,3	15,3	18,1	391,5	482,0	22,2	19,7	15,6	10,5
Predelovalne dejavnosti	909	941	22,3	23,4	14,9	16,5	473,1	505,4	25,5	30,1	17,4	20,4
Elektrika, plin in voda, saniranje ok.	55	64	12,4	13,8	7,0	7,8	113,0	280,2	12,9	8,8	2,8	4,4
Gradbeništvo	1083	1107	37,6	39,4	31,0	32,8	574,4	766,1	69,3	68,1	60,7	64,6
Trgovina	1428	1437	21,9	22,5	15,4	16,9	502,7	492,9	21,8	29,9	14,5	23,3
Promet in skladiščenje	383	366	27,1	26,3	19,9	20,4	545,5	745,6	13,6	13,0	11,7	11,5
Gostinstvo	327	317	31,0	30,2	21,8	23,1	290,7	325,9	40,5	50,1	21,3	34,3
Informacije in komunikacije	208	198	14,3	13,9	8,2	9,3	802,0	901,4	28,2	33,1	24,4	29,0
Finančno posredništvo	52	54	30,6	34,8	21,8	26,5	503,4	623,7	52,6	61,4	43,4	58,3
Poslovanje z nepremičninami	211	216	31,1	32,1	21,7	25,0	490,7	513,8	26,6	33,1	19,9	23,1
Strokovne in druge poslovne dej.	812	841	15,7	16,6	10,8	12,2	576,1	547,9	27,3	37,4	21,0	26,0
Javne storitve	175	198	13,2	14,8	8,7	9,2	279,4	155,4	18,2	38,4	12,5	11,6
Skupaj	5692	5789	22,4	23,1	16,0	17,4	513,1	591,5	31,5	36,1	24,0	28,7

Opomba: <sup>1)</sup> Vključena so tudi ukinjena podjetja in podjetja, ki so v postopku stečaja oz. likvidacije.

Opomba: <sup>1)</sup> Podatki o zamudah od maja 2012 dalje so poročani po spremenjenem Navodilu za izvajanje Sklepa o ocenjevanju izgub iz kreditnega tveganja bank in hranilnic, po katerem se kot obveznost v zamudi šteje vsota vseh zapadlih obveznosti dolžnika do banke najkasneje, ko ta presega 2% črpane izpostavljenosti do tega dolžnika ali 50.000 EUR, vendar ni manjša kot 200 EUR.