

**BANKA
SLOVENIJE**
EVROSISTEM

FINANČNA STABILNOST

POSLOVANJE BANK V TEKOČEM LETU, GIBANJA NA KAPITALSKEM TRGU IN OBRESTNE MERE



APRIL 2014

KAZALO

1. Glavne značilnosti in izkazi poslovanja bank	1
2. Obrestne mere bank	3
3. Kapitalski trg in vzajemni skladi	5
4. Kakovost terjatev bank	7

GLAVNE ZNAČILNOSTI IN IZKAZI POSLOVANJA BANK*

Tabela 1: Aktiva in pasiva bank, stanje 28. feb 2014

BILANCA STANJA	Stanje	Struktura	Stanje	Struktura	Stanje	Struktura	Prir. v mio EUR		Rasti v %	
	dec.08	v %	dec.13	v %	feb.14	v %	v feb.14	v 2014 kum.	v feb.14	medletno
<i>Stanja v mio EUR; rasti v %</i>										
Aktiva	47.948	100,0	40.439	100,0	40.732	100,0	106,8	292,7	0,3	-11,6
Denar v blagajni in stanje na računih pri CB	1.250	2,6	2.398	5,9	2.652	6,5	286,3	254,4	12,1	50,6
Kredit	37.823	78,9	29.285	72,4	29.272	71,9	-352,3	-13,3	-1,2	-17,1
a) Bankam	4.101	8,6	4.041	10,0	4.242	10,4	-48,7	200,8	-1,1	-5,8
banke doma	2.673	5,6	2.427	6,0	2.399	5,9	-18,6	-27,5	-0,8	-20,6
banke tujina	1.428	3,0	1.615	4,0	1.843	4,5	-30,1	228,3	-1,6	24,4
banke kratkoročno	2.056	4,3	1.682	4,2	1.876	4,6	-67,4	193,4	-3,5	23,1
banke dolgoročno	2.046	4,3	2.359	5,8	2.367	5,8	18,7	7,4	0,8	-20,6
banke v domači valuti	3.718	7,8	3.598	8,9	3.801	9,3	48,3	203,4	1,3	-7,1
banke doma v tuji valuti	382	0,8	444	1,1	441	1,1	-97,0	-2,6	-18,0	6,8
b) Nebančnemu sektorju	33.718	70,3	24.424	60,4	24.186	59,4	-233,4	-237,8	-1,0	-20,8
od tega nefinančnim družbam	20.260	42,3	11.581	28,6	11.305	27,8	-153,6	-276,6	-1,3	-30,3
gospodinjstvom	7.558	15,8	8.467	20,9	8.400	20,6	-28,2	-67,1	-0,3	-3,9
državi	506	1,1	1.661	4,1	1.661	4,1	-2,5	0,6	-0,2	-4,9
drugim fin. org.	2.829	5,9	1.075	2,7	1.201	2,9	-19,7	126,5	-1,6	-16,3
tujcem	2.515	5,2	1.600	4,0	1.580	3,9	-28,8	-20,2	-1,8	-33,0
c) Dolžniški vredn. papirji in druga finan. sredstva iz skupine kred. in terj.	0	0,0	820	2,0	844	2,1	-70,2	23,6	-7,7	220,4
Finančna sredstva skupaj/VP	7.327	15,3	7.617	18,8	7.669	18,8	176,7	52,5	2,4	5,6
Finančna sredstva namenjena trgovanju	1.177	2,5	212	0,5	283	0,7	13,0	71,4	4,8	-14,4
od tega dolžniški vrednostni papirji	571	1,2	94	0,2	169	0,4	17,3	75,0	11,4	36,4
... vrednostni papirji (VP) države	56	0,1	68	0,2	120	0,3	-5,3	52,2	-4,2	67,2
Fin. sredst. pripozn. po počt. vredn. skozi izkaz posl. izida	187	0,4	176	0,4	183	0,4	5,1	7,3	2,9	-18,8
od tega dolžniški vrednostni papirji	163	0,3	144	0,4	153	0,4	5,0	8,3	3,4	-17,6
... vrednostni papirji (VP) države	0	0,0	82	0,2	91	0,2	5,0	8,4	5,9	-9,2
Finančna sredstva, razpoložljiva za prodajo	4.552	9,5	5.554	13,7	5.500	13,5	144,8	-53,6	2,7	31,8
od tega dolžniški vrednostni papirji	4.318	9,0	5.302	13,1	5.228	12,8	132,9	-74,4	2,6	39,2
... vrednostni papirji (VP) države	2.875	6,0	4.480	11,1	4.372	10,7	85,5	-108,4	2,0	63,5
Finančna sredstva v posesti do zapadlosti	1.411	2,9	1.676	4,1	1.703	4,2	13,7	27,4	0,8	-32,7
od tega dolžniški vrednostni papirji	1.411	2,9	1.676	4,1	1.703	4,2	13,7	27,4	0,8	-32,7
... vrednostni papirji (VP) države	1.178	2,5	1.473	3,6	1.496	3,7	10,9	22,6	0,7	-32,1
Dolgoročne naložbe v kapital družb v skupini	627	1,3	402	1,0	407	1,0	0,2	5,7	0,1	-36,5
Ostalo	920	1,9	737	1,8	731	1,8	-4,2	-6,6	-0,6	-32,1
Pasiva	47.948	100,0	40.439	100,0	40.732	100,0	106,8	292,7	0,3	-11,6
Fin. obveznosti do Evrosistema	1.229	2,6	3.727	9,2	3.306	8,1	-107,2	-420,6	-3,1	-16,5
FO, merjene po odplačni vrednosti (vloge)	41.453	86,5	32.407	80,1	33.000	81,0	188,5	593,1	0,6	-12,6
a) Obveznosti do bank	17.726	37,0	7.729	19,1	7.401	18,2	-193,7	-328,3	-2,6	-27,7
od tega do domačih bank	2.065	4,3	2.381	5,9	2.340	5,7	-32,2	-41,5	-1,4	-22,2
od tega do tujih bank	15.656	32,7	5.348	13,2	5.061	12,4	-161,5	-286,9	-3,1	-30,0
b) Obveznosti do neban. sekt. (vloge NS)	20.883	43,6	22.550	55,8	23.401	57,5	365,3	851,1	1,6	-3,2
od tega do nefinančnih družb (podjetij)	3.728	7,8	4.196	10,4	4.079	10,0	-50,9	-117,1	-1,2	12,4
gospodinjstev	13.407	28,0	14.365	35,5	14.655	36,0	150,5	290,0	1,0	-2,4
države	1.879	3,9	1.657	4,1	2.130	5,2	234,6	473,3	12,4	-33,3
drugih finančnih organizacij	1.065	2,2	998	2,5	1.195	2,9	13,1	196,6	1,1	-13,5
tujcev	475	1,0	1.040	2,6	1.033	2,5	5,2	-6,3	0,5	54,9
c) Dolžniški vrednostni papirji	1.276	2,7	1.657	4,1	1.656	4,1	5,3	-1,0	0,3	-22,9
d) Podrejene obveznosti	1.568	3,3	248	0,6	249	0,6	0,6	0,6	0,2	-74,0
e) Druge finančne obveznosti, merjene po odplačni vrednosti	0	0,0	223	0,6	293	0,7	11,1	70,8	3,9	14,6
FO, vez. na fin. sred. brez pog. za odpr. pripozn.	442	0,9	0	0,0	0	0,0	0,0	0,0
tuje banke	442	0,9	0	0,0	0	0,0	0,0	0,0
Rezervacije	176	0,4	296	0,7	314	0,8	3,9	18,1	1,3	69,2
Kapital	4.010	8,4	3.771	9,3	3.860	9,5	18,3	88,5	0,5	2,9
Ostalo	638	1,3	237	0,6	251	0,6	3,3	13,7	1,3	-28,2
BILANČNA VSOTA	47.948	100,0	40.439	100,0	40.732	100,0	106,8	292,7	0,3	-11,6

* Podatki o poslovanju bank v tej publikaciji temeljijo na knjigovodskih podatkih bank, ki se metodološko razlikujejo od statističnih podatkov. Podatki o posojilih se razlikujejo še zato, ker podatki v tej publikaciji vključujejo tudi posojila tujcem, upoštevajo neto princip (zneski zmanjšani za popravke vrednosti) ter ne vključujejo netržnih vrednostnih papirjev.

Tabela 2: Izkaz poslovnega izida 2012, 2013 in 2014

IZKAZ POSLOVNEGA IZIDA	2012		2013		2013		2014		Medl. rast. feb.14 / feb.13
	Strukt.	Strukt.	Strukt.	Strukt.	Strukt.	Strukt.	Strukt.		
v mio EUR; rasti v %	jan.-dec.	v %	jan.-dec.	v %	jan.-feb.	v %	jan.-feb.	v %	feb.14 / feb.13
Prihodki od obresti	1.944,1		1.504,2		285,3		240,7		-15,6
Odhodki od obresti	1.057,8		793,0		156,0		107,8		-30,9
Čiste obresti	886,3	56,6	711,2	65,7	129,3	68,5	132,9	64,9	2,8
Neobrestni prihodki	679,4	43,4	371,4	34,3	59,4	31,5	71,9	35,1	21,0
od tega neto opravnine	339,4	21,7	339,6	31,4	55,5	29,4	55,7	27,2	0,5
od tega čisti dobički/izgube iz FS in obvez. namenjenih trgovanju	-2,4	-0,2	-1,5	-0,1	7,3	3,8	-1,6	-0,8	...
Bruto dohodek	1.565,7	100,0	1.082,6	100,0	188,7	100,0	204,8	100,0	8,5
Operativni stroški	742,7	47,4	719,8	66,5	116,0	61,5	108,3	52,9	-6,6
Neto oslabitve in rezervacije	1.599,4	102,2	3.696,3	341,4	63,9	33,8	32,0	15,6	-50,0
od tega neto oslabitve FS mer. po odplač. vred. in rezervacije	1.200,6	76,7	2.803,7	259,0	52,9	28,0	21,1	10,3	-60,1
Dobiček pred obdavčitvijo	-776,4	-49,6	-3.333,5	-307,9	8,9	4,7	64,5	31,5	628,1
Davki	22,3		-124,5		-0,9		-2,4		...
Dobiček po obdavčitvi	-754,0		-3.458,0		8,0		62,1		...

Tabela 3: Nekateri kazalci poslovanja (v %)

v %	Konec obdobja			
	2012	2013	feb.2013	feb.2014
Profitabilnost				
Marža finančnega posredništva*	3,23	2,42	2,56	3,16
Donos na aktivo (ROA)	-1,60	-7,48	0,12	0,99
Donos na kapital (ROE)	-19,04	-96,85	1,47	10,90
Obrestna marža na obrestonosno aktivo	1,93	1,68	1,85	2,13
Neto neobrestni prihodki/oper. stroški	91,48	51,60	51,20	66,34
Stroški poslovanja				
Stroški dela/povp. aktiva	0,82	0,86	0,87	0,93
Drugi stroški/povp. aktiva	0,71	0,75	0,68	0,71
Kvaliteta aktive				
Oslabitev finančnih sredstev merjenih po odplačni vrednosti/Bruto aktiva	8,05	10,54	8,11	10,49

Bruto dohodek/povp. akt.*

OBRETNOSTNE MERE BANK

Slika 1: Primerjava slovenskih obrestnih mer za nova posojila z obrestnimi merami v evroobmočju v odstotkih¹

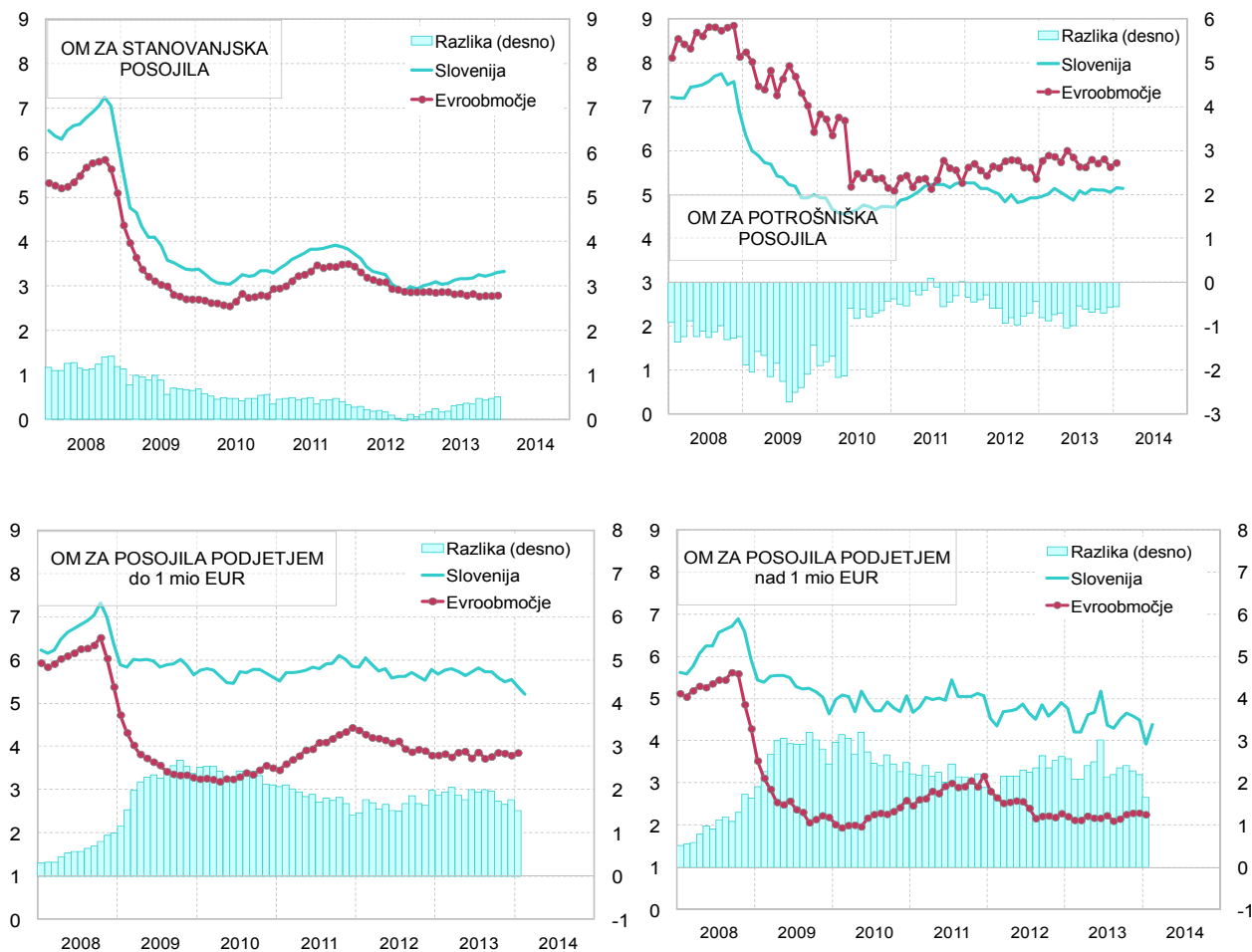


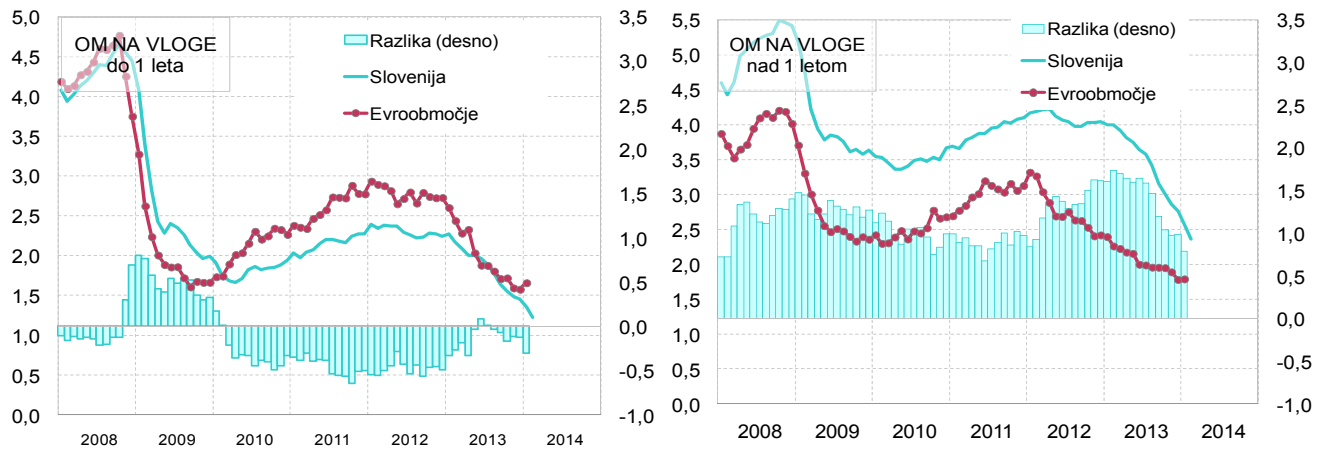
Tabela 4: Primerjava slovenskih obrestnih mer z obrestnimi merami v evroobmočju v odstotkih

Obrestna mera ECB	Obrestna mera	Posojila ¹								Vloge gospodinjstev			
		Gospodinjstv om				Podjetjem				do 1 leta		nad 1 letom	
		Stanov anjska EMU	SLO	Potrošniška EMU	SLO	do 1 mio EUR EMU	SLO	nad 1 mio EUR EMU	SLO	EMU	SLO	EMU	SLO
dec.08	2,50	5,1	6,3	8,1	6,9	5,4	6,4	4,3	5,9	3,8	4,4	4,0	5,4
dec.09	1,00	2,7	3,4	6,4	5,0	3,3	5,6	2,2	4,6	1,7	2,0	2,4	3,6
dec.10	1,00	2,8	3,3	5,0	4,7	3,5	5,6	2,6	5,1	2,3	1,9	2,7	3,7
dec.11	1,00	3,5	3,9	5,1	5,3	4,4	5,8	3,2	5,1	2,8	2,3	3,1	4,1
mar.12	1,00	3,3	3,6	5,2	5,1	4,2	5,9	2,5	4,7	2,9	2,4	3,0	4,2
jun.12	1,00	3,1	3,3	5,2	5,0	4,1	5,6	2,6	4,9	2,7	2,3	2,7	4,1
sep.12	0,75	2,9	3,0	5,4	4,8	3,9	5,7	2,2	4,9	2,8	2,2	2,6	4,0
dec.12	0,75	2,9	2,9	5,2	4,9	3,8	5,8	2,3	4,9	2,7	2,2	2,4	4,0
jan.13	0,75	2,9	3,0	5,4	5,0	3,8	5,7	2,2	4,8	2,6	2,3	2,4	4,0
feb.13	0,75	2,9	3,0	5,5	5,0	3,8	5,8	2,1	4,2	2,4	2,2	2,3	4,0
mar.13	0,75	2,9	3,1	5,4	5,1	3,8	5,8	2,1	4,2	2,3	2,1	2,2	3,9
apr.13	0,75	2,9	3,0	5,4	5,0	3,9	5,7	2,2	4,6	2,3	2,0	2,2	3,8
maj.13	0,50	2,9	3,1	5,6	5,0	3,9	5,6	2,2	4,7	2,0	2,0	2,2	3,8
jun.13	0,50	2,8	3,1	5,5	4,9	3,7	5,7	2,2	5,2	1,9	2,0	2,0	3,6
jul.13	0,50	2,8	3,2	5,6	5,1	3,9	5,8	2,2	4,4	1,9	1,9	2,0	3,6
avg.13	0,50	2,8	3,2	5,6	5,0	3,7	5,7	2,1	4,3	1,8	1,8	2,0	3,4
sep.13	0,50	2,8	3,2	5,8	5,1	3,8	5,7	2,1	4,5	1,7	1,6	2,0	3,2
okt.13	0,50	2,8	3,2	5,7	5,1	3,9	5,6	2,3	4,7	1,7	1,6	2,0	3,0
nov.13	0,25	2,8	3,2	5,8	5,1	3,8	5,5	2,3	4,6	1,6	1,5	1,9	2,9
dec.13	0,25	2,8	3,3	5,6	5,1	3,8	5,5	2,3	4,5	1,6	1,5	1,8	2,8
jan.14	0,25	2,8	3,3	5,7	5,2	3,9	5,4	2,3	3,9	1,7	1,4	1,8	2,6
feb.14	1,25	2,8	3,3	5,9	5,1	3,8	5,2	2,2	4,4	1,6	1,2	1,8	2,4

Opomba: ¹ Upoštevana so evrska posojila pri katerih je pogodbeno obrestna mera variabilna ali fiksna začetna obrestna mera do enega leta. Od maja 2005 so podatki za Slovenijo metodološko usklajeni z metodologijo ECB, pred tem pa so ocenjeni na podlagi poročila osmih bank.

Vir: Banka Slovenije, ECB

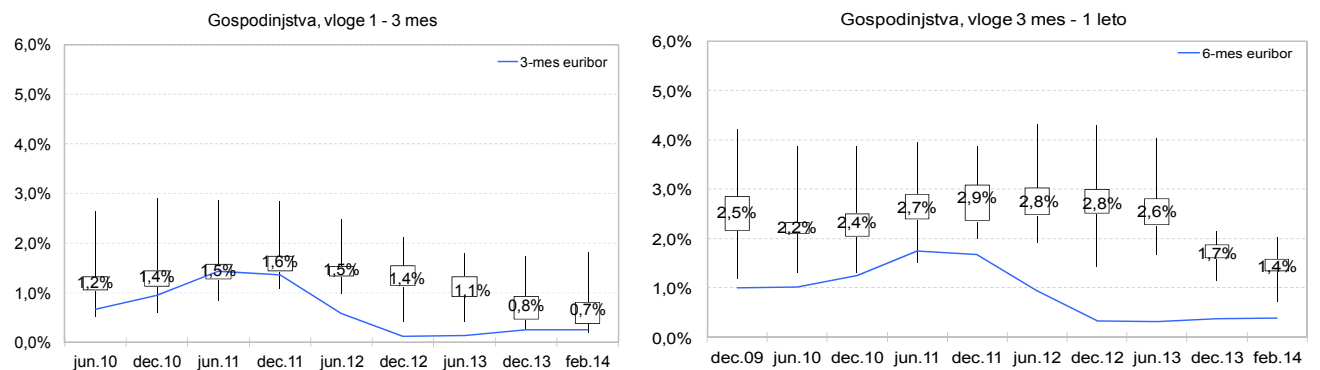
Slika 2: Primerjava slovenskih obrestnih mer z obrestnimi merami v evroobmočju za nove vloge gospodinjstev v odstotkih¹



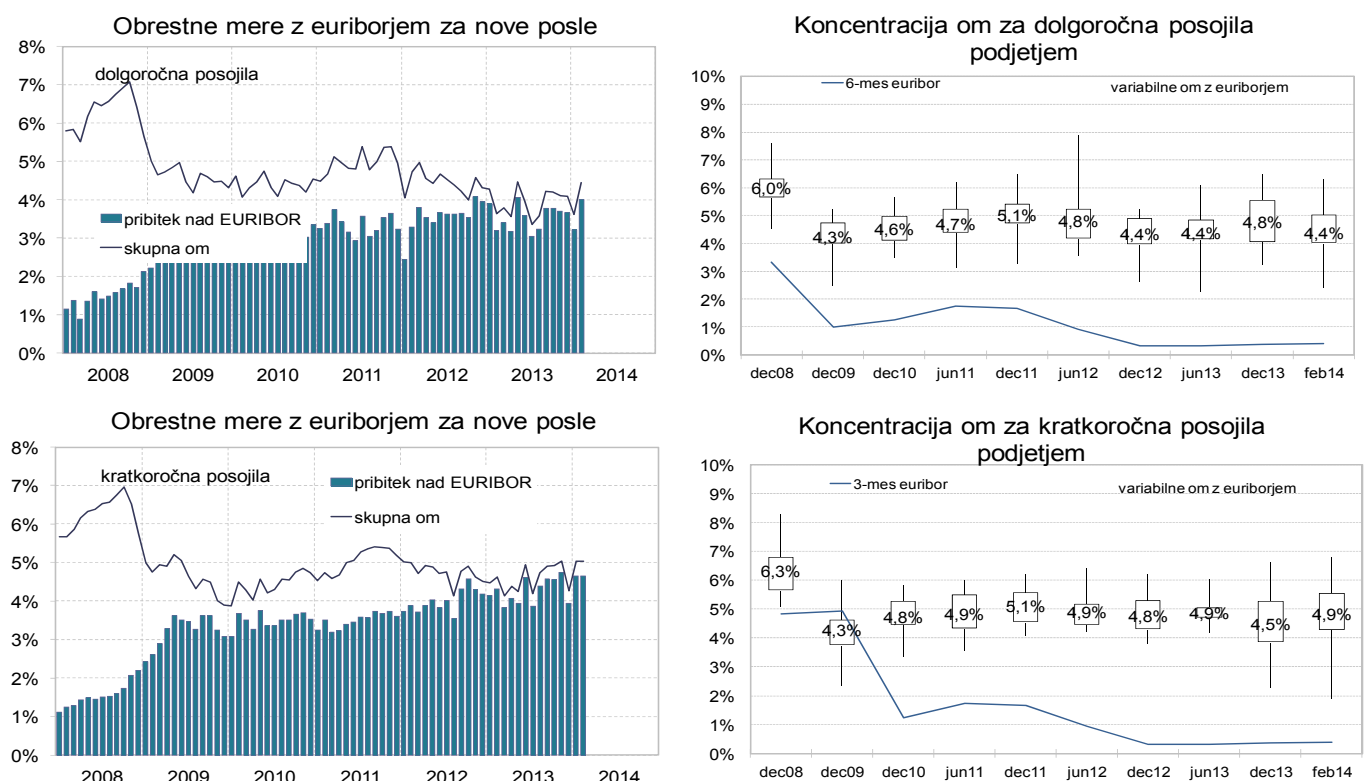
Opomba: ¹ Za Slovenijo so podatki o realiziranih obrestnih merah za vloge na voljo od maja 2005 dalje. Razlika do evroobmočja pred tem datumom je izračunana iz deklariranih obrestnih mer.

Vir: Banka Slovenije, ECB

Slika 3: Razpršenost obrestnih mer za vloge gospodinjstvom

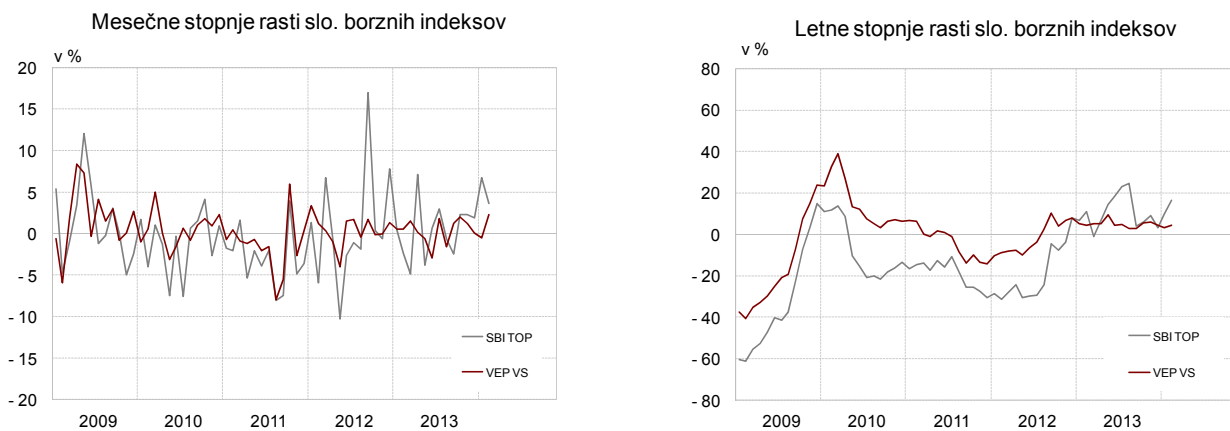


Slika 4: Obrestne mere za posojila podjetjem

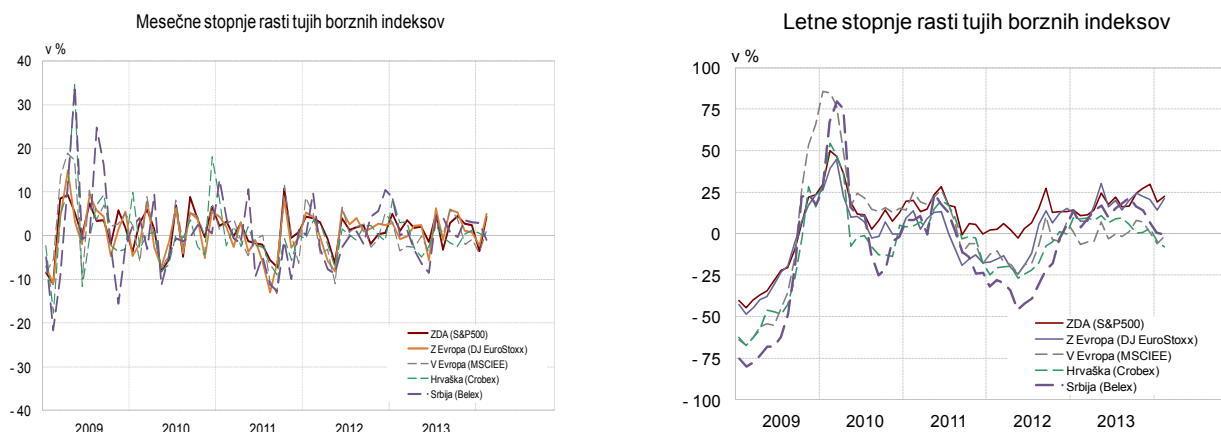


KAPITALSKI TRG IN VZAJEMNI SKLADI

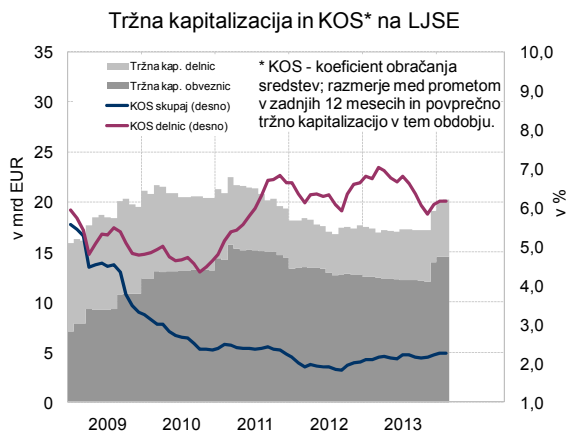
Slika 5: Mesečne in letne rasti slovenskih borznih indeksov



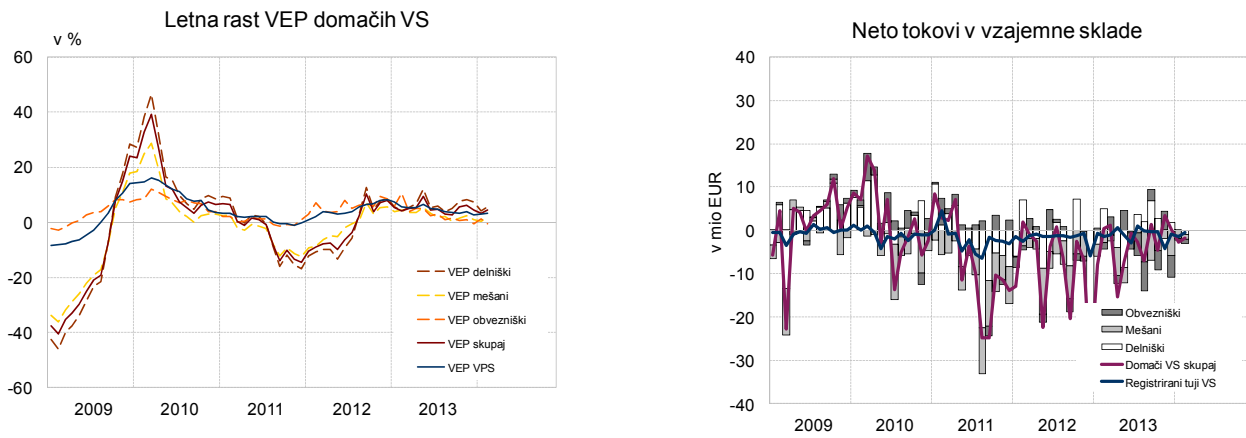
Slika 6: Mesečne in letne rasti tujih borznih indeksov



Slika 7: Tržna kapitalizacija in koeficient obračanja sredstev na Ljubljanski borzi



Slika 8: Letne stopnje rasti VEP in mesečni neto denarni tokovi v vzajemne sklade



Vir: Vzajemci.com, ATVP

Tabela 5: Struktura naložb vzajemnih skladov

	Jan	Feb	Mar	Apr	Maj	Jun	Jul	Avg	Sep	Okt	Nov	Dec	Povp. leta
2013													
Sredstva VS skupaj (v mio EUR)	1.850	1.865	1.888	1.860	1.848	1.786	1.819	1.791	1.817	1.847	1.886	1.859	1.843
Delnice (v %)	13,1	12,2	11,3	11,1	10,9	11,4	11,8	11,9	11,2	11,3	11,0	10,9	11,5
Obveznice (v %)	4,5	4,2	3,9	3,6	3,4	3,4	3,3	3,2	3,0	2,8	2,9	3,0	3,4
Bančni depoziti (v %)	7,0	7,4	7,2	7,0	6,7	7,5	6,5	6,9	6,4	5,6	5,8	5,8	6,7
Tuje naložbe (v %)	75,1	75,9	77,4	78,1	78,5	77,1	77,7	77,4	79,0	80,0	79,8	80,2	78,0
Drugo (v %)	0,3	0,3	0,3	0,2	0,5	0,6	0,7	0,6	0,3	0,3	0,5	0,2	0,4
2014													
Sredstva VS skupaj (v mio EUR)	1.831	1.869											1.862
Delnice (v %)	11,9	12,4											12,3
Obveznice (v %)	3,0	3,0											3,0
Bančni depoziti (v %)	6,4	5,5											5,7
Tuje naložbe (v %)	77,9	78,8											78,6
Drugo (v %)	0,8	0,2											0,4

Vir: ATVP

KAKOVOST TERJATEV BANK

a) Kakovost celotnega kreditnega portfelja - razvrščenih terjatev bank

Tabela 6: Bonitetna struktura vseh razvrščenih terjatev in pokritost z rezervacijami in oslabitvami

	31.12.2012			31.12.2013			28.2.2014		
	Razvrščene terjatve	Oslabitve	Pokritost terjatev z oslabitvami (v %)	Razvrščene terjatve	Oslabitve	Pokritost terjatev z oslabitvami (v %)	Razvrščene terjatve	Oslabitve	Pokritost terjatev z oslabitvami (v %)
Skupaj (v mio EUR)	47.876	4.169	8,71	41.329	4.967	12,02	41.734	5.011	12,01
	Struktura v %			Struktura v %			Struktura v %		
A	57,34	2,0	0,3	59,23	1,2	0,3	59,87	1,2	0,3
B	28,13	12,5	3,9	20,85	7,2	4,1	20,61	7,2	4,2
C	5,59	17,2	26,8	6,78	14,7	26,1	6,22	13,6	26,2
D	8,20	59,9	63,6	11,42	62,5	65,8	11,45	62,7	65,7
E	0,74	8,5	100,0	1,73	14,4	100,0	1,84	15,4	100,0

Tabela 7¹: Zamude vseh razvrščenih terjatev pri bankah po skupinah komitentov

	Razvrščene terjatve, struktura v %			Delež terjatev z zamudami v posamezni skupini komitentov					
	dec. 12	dec. 13	feb. 14	skupne zamude			od tega: zamude nad 90 dni		
				dec. 12	dec. 13	feb. 14	dec. 12	dec. 13	feb. 14
Skupaj (v mio EUR)	47.876	41.329	41.735	9.180	6.962	7.250	6.904	5.520	5.786
	v %								
Podjetja	46,6	41,7	40,9	30,6	26,4	28,4	22,8	20,4	21,8
DFO	5,1	4,5	4,3	39,9	29,3	30,2	34,7	24,5	24,1
Gospodinjstva ¹⁾	20,8	23,0	22,7	9,9	5,7	5,8	4,9	5,3	5,4
obrniki	2,0	1,9	1,9	23,8	23,8	25,4	14,9	18,7	19,4
prebivalstvo ¹⁾	18,9	21,1	20,8	8,5	4,1	4,1	3,8	4,1	4,1
Tujci	10,8	12,2	12,3	20,0	25,2	24,8	15,8	20,1	21,2
Država	7,5	8,3	8,3	2,3	1,1	1,3	0,5	1,0	1,0
Banke in hranilnice	7,1	6,4	6,3	0,7	0,5	0,1	0,0	0,1	0,1
Centralna banka	1,7	3,7	5,1	0,0	0,0	0,0	0,0	0,0	0,0
Drugo	0,3	0,1	0,1	0,0	0,0	0,0	0,0	0,0	0,0
Skupaj	100,0	100,0	100,0	19,2	16,8	17,4	14,4	13,4	13,9

1) Podatki za zamude prebivalstva za leti 2012 so ocenjeni na podlagi letnih anket bank, za leto 2013 in 2014 pa iz kreditnih portfeljev bank kot zamuda nad 90 dni v skupinah z bonitetno oceno D, E in P.

b) Kakovost razvrščenih terjatev samo do podjetij (nefinančnih podjetij)

Tabela 8¹: Zamude razvrščenih terjatev do nefinančnih podjetij pri bankah po dejavnostih

	Število podjetij z zamudo ¹⁾		Deleži števila zamudnikov v skupnem številu podjetij v dejavnosti				Povprečno število dni zamude pri zamudnikih		Delež razvrščene aktive zamudnikov v dejavnosti			
	dec. 13	feb. 14	skupaj z zamudo		z zamudo nad 90 dni		dec. 13	feb. 14	skupaj z zamudo		z zamudo nad 90 dni	
	dec. 13	feb. 14	dec. 13	feb. 14	dec. 13	feb. 14	dec. 13	feb. 14	dec. 13	feb. 14	dec. 13	feb. 14
Kmetijstvo, gozdarstvo, rib., rud.	54	54	26,1	26,7	19,8	20,8	343,6	279,0	21,2	30,7	16,1	15,3
Predelovalne dejavnosti	846	823	21,5	21,0	15,8	16,1	417,0	439,8	25,0	26,1	15,9	18,7
Elektrika, plin in voda, saniranje ok.	65	74	13,6	15,5	9,0	9,0	295,9	264,0	7,0	9,3	5,5	5,4
Gradbeništvo	1009	1012	37,5	37,8	31,9	31,4	667,5	693,1	54,6	56,6	50,0	51,4
Trgovina	1370	1356	22,0	22,0	17,1	17,3	551,4	535,7	23,8	27,5	18,1	20,2
Promet in skladiščenje	339	321	24,9	23,6	20,1	19,9	957,5	945,0	7,3	7,1	7,1	6,1
Gostinstvo	306	305	30,1	29,9	24,1	23,5	453,1	460,9	40,2	43,7	33,0	34,3
Informacije in komunikacije	179	169	12,8	12,3	8,5	9,1	427,6	512,5	21,0	19,9	13,6	14,6
Finančno posredništvo	37	41	31,1	34,5	26,1	26,1	358,7	275,8	34,3	50,2	28,6	29,6
Poslovanje z nepremičninami	181	189	28,5	30,0	25,2	25,0	506,3	545,4	29,1	29,8	23,3	24,2
Strokovne in druge poslovne dej.	780	792	16,0	16,3	11,7	12,0	436,4	469,6	34,6	33,5	25,2	27,2
Javne storitve	182	162	14,0	12,6	9,3	8,7	355,9	274,9	14,4	21,4	9,6	9,8
Skupaj	5348	5298	22,0	22,0	17,1	17,2	518,5	523,3	26,4	28,4	20,4	21,8

Opomba: ¹⁾ Vključena so tudi ukinjena podjetja in podjetja, ki so v postopku stečaja oz. likvidacije.

Opomba: ¹⁾ Podatki o zamudah od maja 2012 dalje so poročani po spremenjenem Navodilu za izvajanje Sklepa o ocenjevanju izgub iz kreditnega tveganja bank in hranilnic, po katerem se kot obveznost v zamudi šteje vsota vseh zapadlih obveznosti dolžnika do banke najkasneje, ko ta presega 2% črpane izpostavljenosti do tega dolžnika ali 50.000 EUR, vendar ni manjša kot 200 EUR.