

**BANKA  
SLOVENIJE**  
EVROSISTEM

FINANČNA STABILNOST

# POSLOVANJE BANK V TEKOČEM LETU, GIBANJA NA KAPITALSKEM TRGU IN OBRESTNE MERE



JULIJ 2015

## **KAZALO**

|   |   |
|---|---|
| 1. Glavne značilnosti in izkazi poslovanja bank | 1 |
| 2. Obrestne mere bank                           | 3 |
| 3. Kapitalski trg in vzajemni skladi            | 5 |
| 4. Kakovost terjatev bank                       | 7 |

## GLAVNE ZNAČILNOSTI IN IZKAZI POSLOVANJA BANK\*

Tabela 1: Aktiva in pasiva bank, stanje 30. april 2015

| BILANCA STANJA  | Stanje        |              | Struktura     |              | Stanje        |              | Struktura     |               | Stanje       |              | Struktura |  | Prir. v mio EUR |  | Rasti v % |  |
|---|---------------|--------------|---------------|--------------|---------------|--------------|---------------|---------------|--------------|--------------|-----------|--|-----------------|--|-----------|--|
|   | dec.08        | v %          | dec.14        | v %          | apr.15        | v %          | v apr.15      | v 2015        | v apr.15     | medletno     |           |  |                 |  |           |  |
| <i>Stanja v mio EUR; rasti v %</i>  |               |              |               |              |               |              |               |               |              |              |           |  |                 |  |           |  |
| <b>Aktiva</b>   | <b>47.948</b> | <b>100,0</b> | <b>38.714</b> | <b>100,0</b> | <b>37.981</b> | <b>100,0</b> | <b>-237,7</b> | <b>-733,4</b> | <b>-0,6</b>  | <b>-5,3</b>  |           |  |                 |  |           |  |
| Denar v blagajni in stanje na računih pri CB  | 1.250         | 2,6          | 1.830         | 4,7          | 1.837         | 4,8          | 96,6          | 6,8           | 5,6          | -26,0        |           |  |                 |  |           |  |
| Kredit  | 37.823        | 78,9         | 26.851        | 69,4         | 26.142        | 68,8         | -238,8        | -708,3        | -0,9         | -9,9         |           |  |                 |  |           |  |
| <b>a) Bankam</b>  | <b>4.101</b>  | <b>8,6</b>   | <b>4.474</b>  | <b>11,6</b>  | <b>4.083</b>  | <b>10,7</b>  | <b>-10,6</b>  | <b>-391,5</b> | <b>-0,3</b>  | <b>-3,2</b>  |           |  |                 |  |           |  |
| banke doma  | 2.673         | 5,6          | 1.690         | 4,4          | 1.460         | 3,8          | -88,8         | -229,6        | -5,7         | -36,1        |           |  |                 |  |           |  |
| banke tujina  | 1.428         | 3,0          | 2.784         | 7,2          | 2.622         | 6,9          | 78,2          | -161,9        | 3,1          | 36,0         |           |  |                 |  |           |  |
| banke kratkoročno   | 2.056         | 4,3          | 2.931         | 7,6          | 2.609         | 6,9          | -24,5         | -321,7        | -0,9         | 33,2         |           |  |                 |  |           |  |
| banke dolgoročno  | 2.046         | 4,3          | 1.543         | 4,0          | 1.473         | 3,9          | 13,9          | -69,8         | 1,0          | -34,8        |           |  |                 |  |           |  |
| banke v domači valuti   | 3.718         | 7,8          | 3.940         | 10,2         | 3.505         | 9,2          | -105,3        | -435,0        | -2,9         | -5,0         |           |  |                 |  |           |  |
| banke doma v tuji valuti  | 382           | 0,8          | 534           | 1,4          | 578           | 1,5          | 94,7          | 43,5          | 19,6         | 9,6          |           |  |                 |  |           |  |
| <b>b) Nebančnemu sektorju</b>   | <b>33.718</b> | <b>70,3</b>  | <b>21.540</b> | <b>55,6</b>  | <b>21.203</b> | <b>55,8</b>  | <b>-226,9</b> | <b>-337,2</b> | <b>-1,1</b>  | <b>-11,4</b> |           |  |                 |  |           |  |
| od tega nefinančnim družbam   | 20.260        | 42,3         | 9.181         | 23,7         | 9.036         | 23,8         | -96,7         | -145,1        | -1,1         | -19,0        |           |  |                 |  |           |  |
| gospodinjstvom  | 7.558         | 15,8         | 8.327         | 21,5         | 8.376         | 22,1         | -6,3          | 49,5          | -0,1         | -0,2         |           |  |                 |  |           |  |
| državi  | 506           | 1,1          | 1.812         | 4,7          | 1.766         | 4,6          | 1,0           | -46,2         | 0,1          | 6,9          |           |  |                 |  |           |  |
| drugim fin. org.  | 2.829         | 5,9          | 922           | 2,4          | 800           | 2,1          | -88,1         | -121,8        | -9,9         | -31,9        |           |  |                 |  |           |  |
| tujcem  | 2.515         | 5,2          | 1.266         | 3,3          | 1.189         | 3,1          | -36,5         | -76,3         | -3,0         | -22,2        |           |  |                 |  |           |  |
| <b>c) Dolžniški vredn. papirji in druga finan. sredstva iz skupine kred. in terj.</b> | <b>0</b>      | <b>0,0</b>   | <b>837</b>    | <b>2,2</b>   | <b>857</b>    | <b>2,3</b>   | <b>-1,3</b>   | <b>20,5</b>   | <b>-0,2</b>  | <b>1,2</b>   |           |  |                 |  |           |  |
| Finančna sredstva skupaj/VP   | 7.327         | 15,3         | 8.749         | 22,6         | 8.723         | 23,0         | -84,1         | -26,3         | -1,0         | 16,6         |           |  |                 |  |           |  |
| Finančna sredstva namenjena trgovanju   | 1.177         | 2,5          | 196           | 0,5          | 257           | 0,7          | 17,2          | 60,9          | 7,2          | 4,9          |           |  |                 |  |           |  |
| od tega dolžniški vrednostni papirji  | 571           | 1,2          | 108           | 0,3          | 159           | 0,4          | 24,7          | 51,0          | 18,3         | 18,1         |           |  |                 |  |           |  |
| ... vrednostni papirji (VP) države  | 56            | 0,1          | 90            | 0,2          | 134           | 0,4          | 17,5          | 43,7          | 15,0         | 57,0         |           |  |                 |  |           |  |
| Fin. sredst. pripozn. po pošt. vredn. skozi izkaz posl. izida                         | 187           | 0,4          | 187           | 0,5          | 192           | 0,5          | 10,0          | 5,6           | 5,5          | 22,2         |           |  |                 |  |           |  |
| od tega dolžniški vrednostni papirji  | 163           | 0,3          | 162           | 0,4          | 165           | 0,4          | 8,9           | 3,6           | 5,7          | 23,2         |           |  |                 |  |           |  |
| ... vrednostni papirji (VP) države  | 0             | 0,0          | 102           | 0,3          | 109           | 0,3          | 16,1          | 7,2           | 17,3         | 58,6         |           |  |                 |  |           |  |
| Finančna sredstva, razpoložljiva za prodajo   | 4.552         | 9,5          | 6.810         | 17,6         | 6.819         | 18,0         | -74,4         | 9,4           | -1,1         | 22,9         |           |  |                 |  |           |  |
| od tega dolžniški vrednostni papirji  | 4.318         | 9,0          | 6.692         | 17,3         | 6.511         | 17,1         | -74,4         | -181,3        | -1,1         | 23,5         |           |  |                 |  |           |  |
| ... vrednostni papirji (VP) države  | 2.875         | 6,0          | 5.656         | 14,6         | 5.566         | 14,7         | -34,9         | -89,8         | -0,6         | 28,5         |           |  |                 |  |           |  |
| Finančna sredstva v posesti do zapadlosti   | 1.411         | 2,9          | 1.557         | 4,0          | 1.454         | 3,8          | -36,9         | -102,2        | -2,5         | -5,0         |           |  |                 |  |           |  |
| od tega dolžniški vrednostni papirji  | 1.411         | 2,9          | 1.557         | 4,0          | 1.454         | 3,8          | -36,9         | -102,2        | -2,5         | -5,0         |           |  |                 |  |           |  |
| ... vrednostni papirji (VP) države  | 1.178         | 2,5          | 1.348         | 3,5          | 1.349         | 3,6          | 65,2          | 1,2           | 5,1          | 1,2          |           |  |                 |  |           |  |
| Dolgoročne naložbe v kapital družb v skupini  | 627           | 1,3          | 518           | 1,3          | 528           | 1,4          | 0,0           | 9,9           | 0,0          | 25,7         |           |  |                 |  |           |  |
| Ostalo  | 920           | 1,9          | 766           | 2,0          | 750           | 2,0          | -11,4         | -15,5         | -1,5         | 6,4          |           |  |                 |  |           |  |
| <b>Pasiva</b>   | <b>47.948</b> | <b>100,0</b> | <b>38.714</b> | <b>100,0</b> | <b>37.981</b> | <b>100,0</b> | <b>-237,7</b> | <b>-733,4</b> | <b>-0,6</b>  | <b>-5,3</b>  |           |  |                 |  |           |  |
| Fin. obveznosti do Evrosistema  | 1.229         | 2,6          | 1.104         | 2,9          | 882           | 2,3          | 28,1          | -222,5        | 3,3          | -67,7        |           |  |                 |  |           |  |
| FO, merjene po odplačni vrednosti (vloge)   | 41.453        | 86,5         | 32.753        | 84,6         | 32.002        | 84,3         | -284,7        | -751,0        | -0,9         | -2,9         |           |  |                 |  |           |  |
| <b>a) Obveznosti do bank</b>  | <b>17.726</b> | <b>37,0</b>  | <b>6.221</b>  | <b>16,1</b>  | <b>5.542</b>  | <b>14,6</b>  | <b>-317,4</b> | <b>-678,4</b> | <b>-5,4</b>  | <b>-22,2</b> |           |  |                 |  |           |  |
| od tega do domačih bank   | 2.065         | 4,3          | 1.674         | 4,3          | 1.462         | 3,8          | -92,5         | -211,8        | -5,9         | -34,5        |           |  |                 |  |           |  |
| od tega do tujih bank   | 15.656        | 32,7         | 4.547         | 11,7         | 4.080         | 10,7         | -224,9        | -466,6        | -5,2         | -16,7        |           |  |                 |  |           |  |
| <b>b) Obveznosti do neban. sekt. (vloge NS)</b>                                       | <b>20.883</b> | <b>43,6</b>  | <b>24.426</b> | <b>63,1</b>  | <b>24.902</b> | <b>65,6</b>  | <b>545,5</b>  | <b>476,0</b>  | <b>2,2</b>   | <b>4,7</b>   |           |  |                 |  |           |  |
| od tega do nefinančnih družb (podjetij)   | 3.728         | 7,8          | 4.676         | 12,1         | 4.603         | 12,1         | -54,3         | -73,1         | -1,2         | 7,1          |           |  |                 |  |           |  |
| gospodinjstev   | 13.407        | 28,0         | 15.094        | 39,0         | 15.202        | 40,0         | -100,8        | 108,8         | -0,7         | 4,1          |           |  |                 |  |           |  |
| države  | 1.879         | 3,9          | 2.341         | 6,0          | 2.834         | 7,5          | 758,0         | 492,8         | 36,5         | 21,9         |           |  |                 |  |           |  |
| drugih finančnih organizacij  | 1.065         | 2,2          | 1.160         | 3,0          | 1.131         | 3,0          | -48,6         | -29,7         | -4,1         | -7,9         |           |  |                 |  |           |  |
| tujcev  | 475           | 1,0          | 847           | 2,2          | 824           | 2,2          | -5,9          | -23,4         | -0,7         | -20,4        |           |  |                 |  |           |  |
| <b>c) Dolžniški vrednostni papirji</b>  | <b>1.276</b>  | <b>2,7</b>   | <b>1.659</b>  | <b>4,3</b>   | <b>1.068</b>  | <b>2,8</b>   | <b>-515,9</b> | <b>-590,8</b> | <b>-32,6</b> | <b>-31,4</b> |           |  |                 |  |           |  |
| <b>d) Podrejene obveznosti</b>  | <b>1.568</b>  | <b>3,3</b>   | <b>249</b>    | <b>0,6</b>   | <b>250</b>    | <b>0,7</b>   | <b>0,3</b>    | <b>0,9</b>    | <b>0,1</b>   | <b>0,6</b>   |           |  |                 |  |           |  |
| <b>e) Druge finančne obveznosti, merjene po odplačni vrednosti</b>                    | <b>0</b>      | <b>0,0</b>   | <b>198</b>    | <b>0,5</b>   | <b>240</b>    | <b>0,6</b>   | <b>2,8</b>    | <b>41,4</b>   | <b>1,2</b>   | <b>8,8</b>   |           |  |                 |  |           |  |
| FO, vez. na fin. sred. brez pog. za odpr. pripozn.                                    | 442           | 0,9          | 0             | 0,0          | 0             | 0,0          | 0,0           | 0,0           | ...          | ...          |           |  |                 |  |           |  |
| tuje banke  | 442           | 0,9          | 0             | 0,0          | 0             | 0,0          | 0,0           | 0,0           | ...          | ...          |           |  |                 |  |           |  |
| Rezervacije   | 176           | 0,4          | 395           | 1,0          | 387           | 1,0          | -4,4          | -8,6          | -1,1         | 23,5         |           |  |                 |  |           |  |
| Kapital   | 4.010         | 8,4          | 4.192         | 10,8         | 4.400         | 11,6         | 45,9          | 207,7         | 1,1          | 13,4         |           |  |                 |  |           |  |
| Ostalo  | 638           | 1,3          | 270           | 0,7          | 311           | 0,8          | -22,5         | 40,9          | -6,8         | 41,9         |           |  |                 |  |           |  |
| <b>BILANČNA VSOTA</b>   | <b>47.948</b> | <b>100,0</b> | <b>38.714</b> | <b>100,0</b> | <b>37.981</b> | <b>100,0</b> | <b>-237,7</b> | <b>-733,4</b> | <b>-0,6</b>  | <b>-5,3</b>  |           |  |                 |  |           |  |

\* Podatki o poslovanju bank v tej publikaciji temeljijo na knjigovodskih podatkih bank, ki se metodološko razlikujejo od statističnih podatkov. Podatki o posojilih se razlikujejo še zato, ker podatki v tej publikaciji vključujejo tudi posojila tujcem, upoštevajo neto princip (zneski zmanjšani za popravke vrednosti) ter ne vključujejo netržnih vrednostnih papirjev.

Tabela 2: Izkaz poslovnega izida 2013, 2014 in 2015

| <b>IZKAZ POSLOVNEGA IZIDA</b>                                     | 2013            |               | 2014           |              | 2014         |              | 2015         |              | Medl. rast.<br>apr.15 / apr.14 |
|---|-----------------|---------------|----------------|--------------|--------------|--------------|--------------|--------------|--------------------------------|
|   | jan.-dec.       | Strukt. v %   | jan.-dec.      | Strukt. v %  | jan.-apr.    | Strukt. v %  | jan.-apr.    | Strukt. v %  |                                |
| v mio EUR; rasti v %  |                 |               |                |              |              |              |              |              |                                |
| Prihodki od obresti   | 1.500,9         |               | 1.327,9        |              | 473,0        |              | 372,3        |              | -21,3                          |
| Odhodki od obresti  | 793,0           |               | 495,7          |              | 199,2        |              | 117,2        |              | -41,2                          |
| <b>Čiste obresti</b>  | <b>708,0</b>    | <b>64,9</b>   | <b>832,2</b>   | <b>67,6</b>  | <b>273,8</b> | <b>65,3</b>  | <b>255,2</b> | <b>63,4</b>  | <b>-6,8</b>                    |
| <b>Neobrestni prihodki</b>  | <b>383,2</b>    | <b>35,1</b>   | <b>398,7</b>   | <b>32,4</b>  | <b>145,6</b> | <b>34,7</b>  | <b>147,1</b> | <b>36,6</b>  | <b>1,1</b>                     |
| od tega neto opravnine  | 339,5           | 31,1          | 346,3          | 28,1         | 114,7        | 27,3         | 111,7        | 27,8         | -2,6                           |
| od tega čisti dobički/izgube iz FS in obvez. namenjenih trgovanju | -3,3            | -0,3          | 7,2            | 0,6          | -0,3         | -0,1         | -29,8        | -7,4         | ...                            |
| <b>Bruto dohodek</b>  | <b>1.091,1</b>  | <b>100,0</b>  | <b>1.230,9</b> | <b>100,0</b> | <b>419,4</b> | <b>100,0</b> | <b>402,3</b> | <b>100,0</b> | <b>-4,1</b>                    |
| <b>Operativni stroški</b>   | <b>721,0</b>    | <b>66,1</b>   | <b>686,9</b>   | <b>55,8</b>  | <b>219,5</b> | <b>52,3</b>  | <b>219,4</b> | <b>54,5</b>  | <b>0,0</b>                     |
| <b>Neto oslabitve in rezervacije</b>                              | <b>3.809,0</b>  | <b>349,1</b>  | <b>650,1</b>   | <b>52,8</b>  | <b>112,2</b> | <b>26,7</b>  | <b>59,6</b>  | <b>14,8</b>  | <b>-46,9</b>                   |
| od tega neto oslabitve FS mer.po odplač.vred.in rezervacije       | 2.903,3         | 266,1         | 524,4          | 42,6         | 72,9         | 17,4         | 34,8         | 8,7          | -52,3                          |
| <b>Dobiček pred obdavčitvijo</b>                                  | <b>-3.438,9</b> | <b>-315,2</b> | <b>-106,1</b>  | <b>-8,6</b>  | <b>87,7</b>  | <b>20,9</b>  | <b>123,3</b> | <b>30,7</b>  | <b>40,6</b>                    |
| Davki   | -146,7          |               | -8,0           |              | -3,0         |              | -13,1        |              | ...                            |
| Dobiček po obdavčitvi   | -3.585,5        |               | -114,1         |              | 84,7         |              | 110,3        |              | ...                            |

Tabela 3: Nekateri kazalci poslovanja (v %)

| v %  | Konec obdobja |       |          |           |
|--|---------------|-------|----------|-----------|
|  | 2013          | 2014  | apr.2014 | apr. 2015 |
| <b>Profitabilnost</b>  |               |       |          |           |
| Marža finančnega posredništva*   | 2,44          | 3,10  | 3,19     | 3,21      |
| Donos na aktivo (ROA)  | -7,70         | -0,24 | 0,66     | 0,98      |
| Donos na kapital (ROE)   | -100,00       | -2,39 | 7,20     | 8,95      |
| Obrestna marža na obrestonosno aktivo                                    | 1,67          | 2,18  | 2,17     | 2,12      |
| Neto neobrestni prihodki/oper. stroški                                   | 53,14         | 58,12 | 66,32    | 67,06     |
| <b>Stroški poslovanja</b>  |               |       |          |           |
| Stroški dela/povp. aktiva  | 0,86          | 0,92  | 0,91     | 0,95      |
| Drugi stroški/povp. aktiva   | 0,76          | 0,81  | 0,73     | 0,77      |
| <b>Kvaliteta aktive</b>  |               |       |          |           |
| Oslabitve finančnih sredstev merjenih po odplačni vrednosti/Bruto aktiva | 10,72         | 8,91  | 10,79    | 9,16      |

*Bruto dohodek/povp. akt.\**

OBRETNOSTNE MERE BANK

Slika 1: Primerjava slovenskih obrestnih mer za nova posojila z obrestnimi merami v evroobmočju v odstotkih<sup>1</sup>

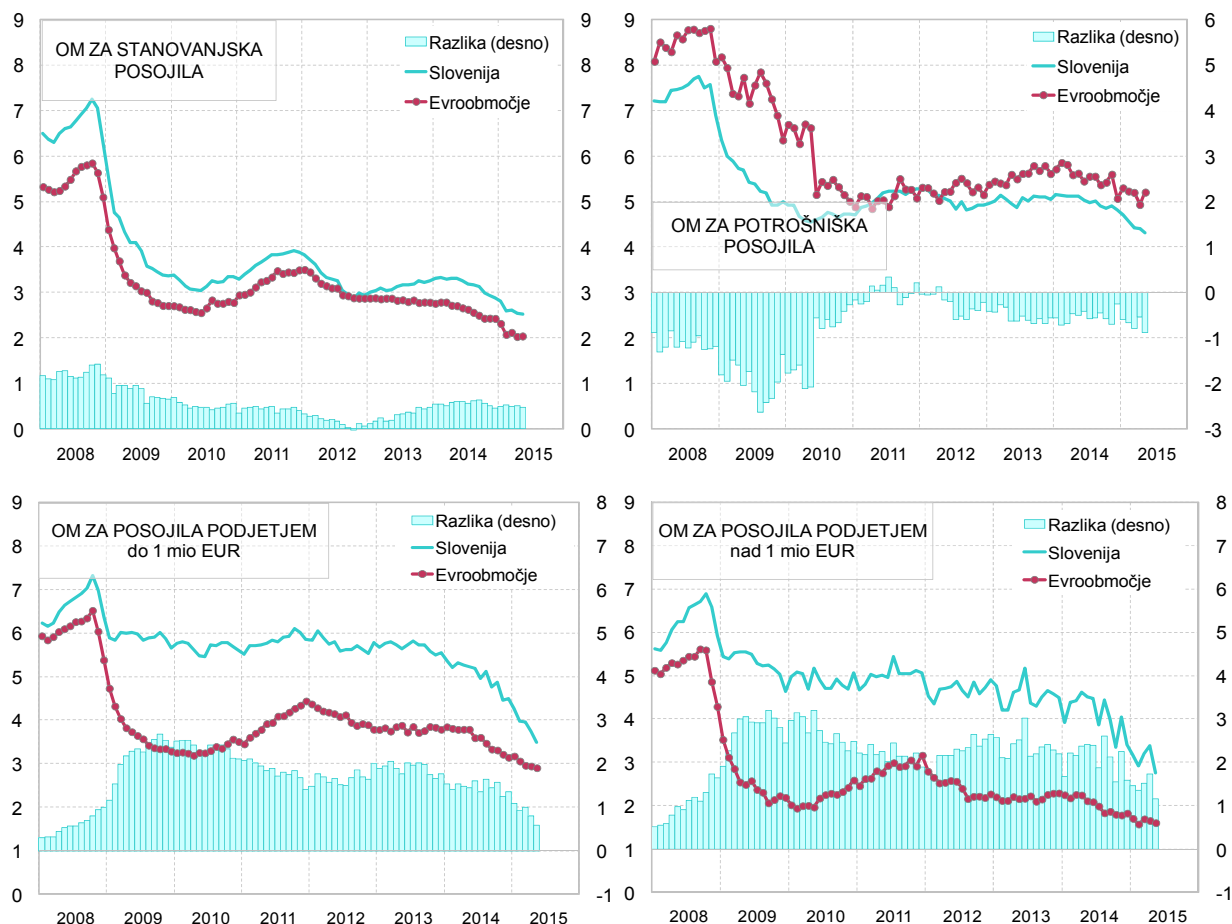


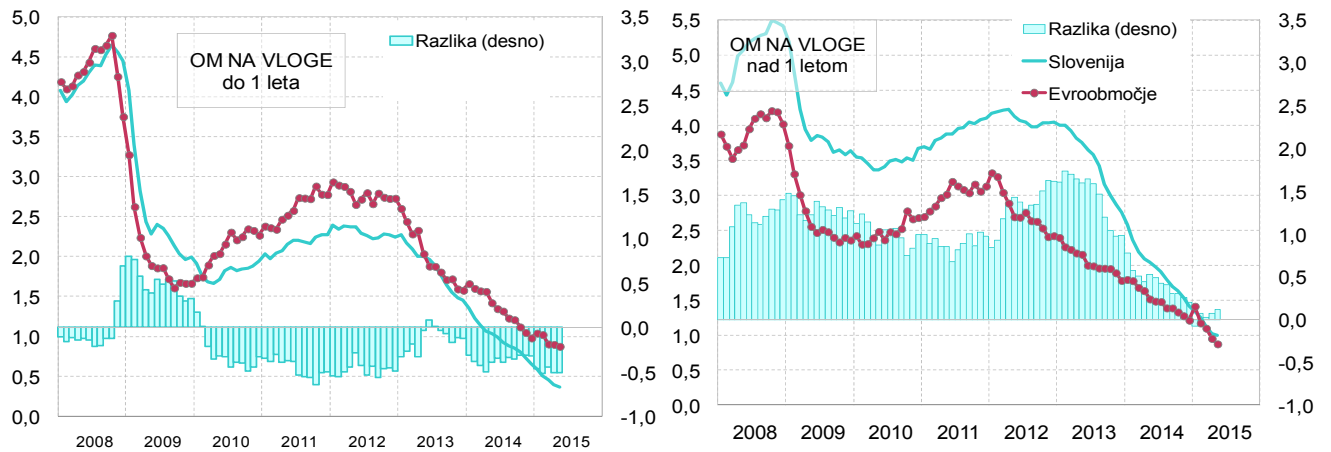
Tabela 4: Primerjava slovenskih obrestnih mer z obrestnimi merami v evroobmočju v odstotkih

|        | Obrestna mera ECB | Posojila <sup>1</sup> |     |             |     |              |     |               |     | Vloge gospodinjstev |     |             |     |
|--------|-------------------|-----------------------|-----|-------------|-----|--------------|-----|---------------|-----|---------------------|-----|-------------|-----|
|        |                   | Gospodinjstv om       |     |             |     | Podjetjem    |     |               |     | do 1 leta           |     | nad 1 letom |     |
|        |                   | Stanovanjska          |     | Potrošniška |     | do 1 mio EUR |     | nad 1 mio EUR |     | EMU                 | SLO | EMU         | SLO |
| dec.08 | 2,50              | 5,1                   | 6,3 | 8,1         | 6,9 | 5,4          | 6,4 | 4,3           | 5,9 | 3,8                 | 4,4 | 4,0         | 5,4 |
| dec.09 | 1,00              | 2,7                   | 3,4 | 6,3         | 5,0 | 3,3          | 5,6 | 2,2           | 4,6 | 1,7                 | 2,0 | 2,4         | 3,6 |
| dec.10 | 1,00              | 2,8                   | 3,3 | 5,0         | 4,7 | 3,5          | 5,6 | 2,6           | 5,1 | 2,3                 | 1,9 | 2,7         | 3,7 |
| dec.11 | 1,00              | 3,5                   | 3,9 | 5,1         | 5,3 | 4,4          | 5,8 | 3,2           | 5,1 | 2,8                 | 2,3 | 3,1         | 4,1 |
| dec.12 | 1,00              | 2,9                   | 2,9 | 5,1         | 4,9 | 3,8          | 5,8 | 2,3           | 4,9 | 2,7                 | 2,2 | 2,4         | 4,0 |
| dec.13 | 0,25              | 2,8                   | 3,3 | 5,6         | 5,1 | 3,8          | 5,5 | 2,3           | 4,5 | 1,6                 | 1,5 | 1,8         | 2,8 |
| jan.14 | 0,75              | 2,8                   | 3,3 | 5,7         | 5,2 | 3,8          | 5,4 | 2,2           | 3,9 | 1,7                 | 1,4 | 1,8         | 2,6 |
| feb.14 | 1,25              | 2,8                   | 3,3 | 5,9         | 5,1 | 3,8          | 5,2 | 2,2           | 4,4 | 1,6                 | 1,2 | 1,8         | 2,4 |
| mar.14 | 1,25              | 2,8                   | 3,3 | 5,8         | 5,1 | 3,8          | 5,3 | 2,3           | 4,4 | 1,6                 | 1,1 | 1,7         | 2,2 |
| apr.14 | 1,00              | 2,7                   | 3,3 | 5,6         | 5,1 | 3,8          | 5,3 | 2,2           | 4,6 | 1,6                 | 1,1 | 1,6         | 2,1 |
| maj.14 | 1,00              | 2,7                   | 3,3 | 5,6         | 5,1 | 3,8          | 5,2 | 2,1           | 4,5 | 1,4                 | 1,0 | 1,5         | 2,0 |
| jun.14 | 1,25              | 2,7                   | 3,3 | 5,4         | 5,0 | 3,6          | 5,2 | 2,1           | 4,5 | 1,3                 | 1,0 | 1,5         | 2,0 |
| jul.14 | 1,25              | 2,6                   | 3,2 | 5,6         | 5,0 | 3,6          | 5,0 | 2,0           | 3,9 | 1,3                 | 0,9 | 1,5         | 1,9 |
| avg.14 | 1,00              | 2,6                   | 3,2 | 5,6         | 5,0 | 3,5          | 5,1 | 1,8           | 4,4 | 1,2                 | 0,9 | 1,4         | 1,8 |
| sep.14 | 1,00              | 2,5                   | 3,1 | 5,4         | 4,9 | 3,3          | 4,8 | 1,9           | 4,0 | 1,2                 | 0,9 | 1,4         | 1,7 |
| okt.14 | 0,05              | 2,4                   | 3,0 | 5,4         | 4,8 | 3,3          | 4,9 | 1,8           | 3,3 | 1,1                 | 0,8 | 1,3         | 1,6 |
| nov.14 | 0,05              | 2,4                   | 2,9 | 5,6         | 4,9 | 3,2          | 4,5 | 1,8           | 4,0 | 1,1                 | 0,7 | 1,3         | 1,5 |
| dec.14 | 0,05              | 2,4                   | 2,9 | 5,1         | 4,8 | 3,1          | 4,5 | 1,8           | 3,4 | 1,0                 | 0,7 | 1,2         | 1,4 |
| jan.15 | 0,05              | 2,3                   | 2,8 | 5,3         | 4,7 | 3,2          | 4,3 | 1,7           | 3,2 | 1,0                 | 0,6 | 1,4         | 1,3 |
| feb.15 | 0,05              | 2,1                   | 2,6 | 5,2         | 4,6 | 3,1          | 4,0 | 1,6           | 2,9 | 1,0                 | 0,5 | 1,2         | 1,2 |
| mar.15 | 0,05              | 2,1                   | 2,6 | 5,2         | 4,4 | 3,0          | 4,0 | 1,7           | 3,2 | 0,9                 | 0,5 | 1,1         | 1,1 |
| apr.15 | 0,05              | 2,0                   | 2,5 | 4,9         | 4,4 | 2,9          | 3,7 | 1,7           | 3,4 | 0,9                 | 0,4 | 1,0         | 1,0 |
| maj.15 | 1,05              | 2,0                   | 2,5 | 5,2         | 4,3 | 2,9          | 3,5 | 1,6           | 2,8 | 0,9                 | 0,4 | 0,9         | 1,0 |

Opomba: <sup>1</sup> Upoštevana so evrska posojila pri katerih je pogodbeno obrestna mera variabilna ali fiksna začetna obrestna mera do enega leta. Od maja 2005 so podatki za Slovenijo metodološko usklajeni z metodologijo ECB, pred tem pa so ocenjeni na podlagi poročila osmih bank.

Vir: Banka Slovenije, ECB

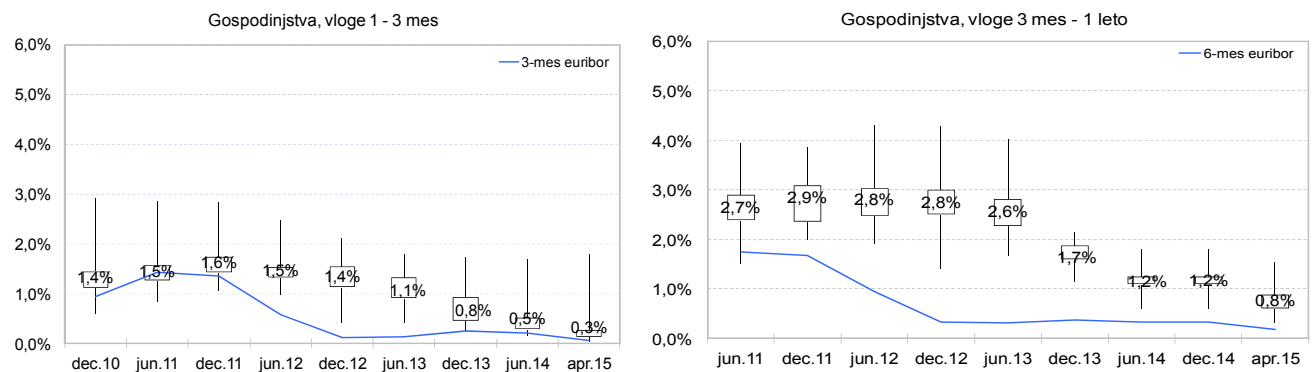
Slika 2: Primerjava slovenskih obrestnih mer z obrestnimi merami v evroobmočju za nove vloge gospodinjstev v odstotkih<sup>1</sup>



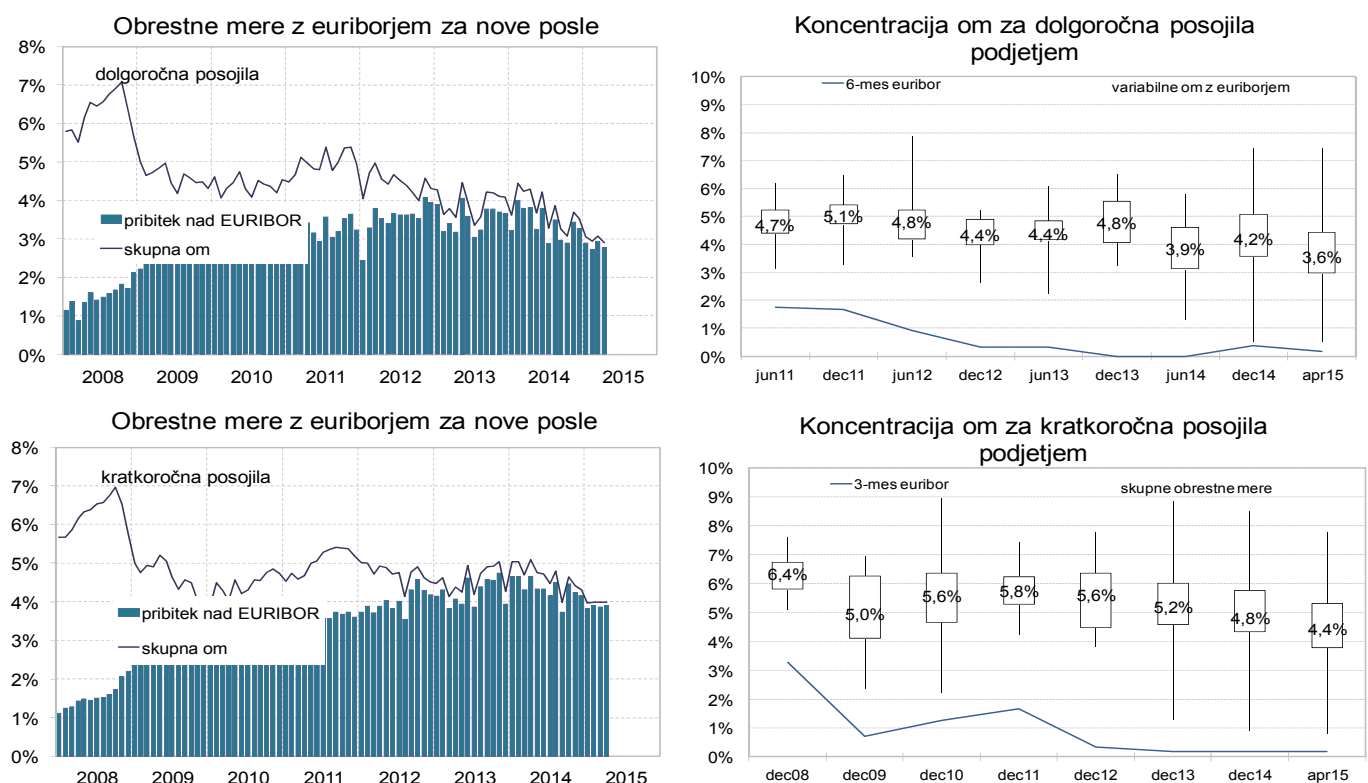
Opomba: <sup>1</sup> Za Slovenijo so podatki o realiziranih obrestnih merah za vloge na voljo od maja 2005 dalje. Razlika do evroobmočja pred tem datumom je izračunana iz deklariranih obrestnih mer.

Vir: Banka Slovenije, ECB

Slika 3: Razpršenost obrestnih mer za vloge gospodinjstvom

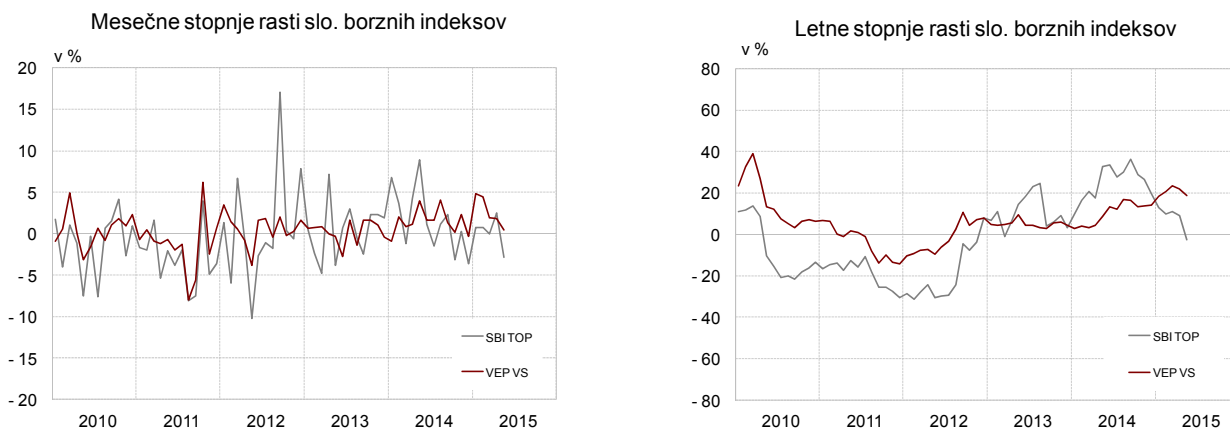


Slika 4: Obrestne mere za posojila podjetjem

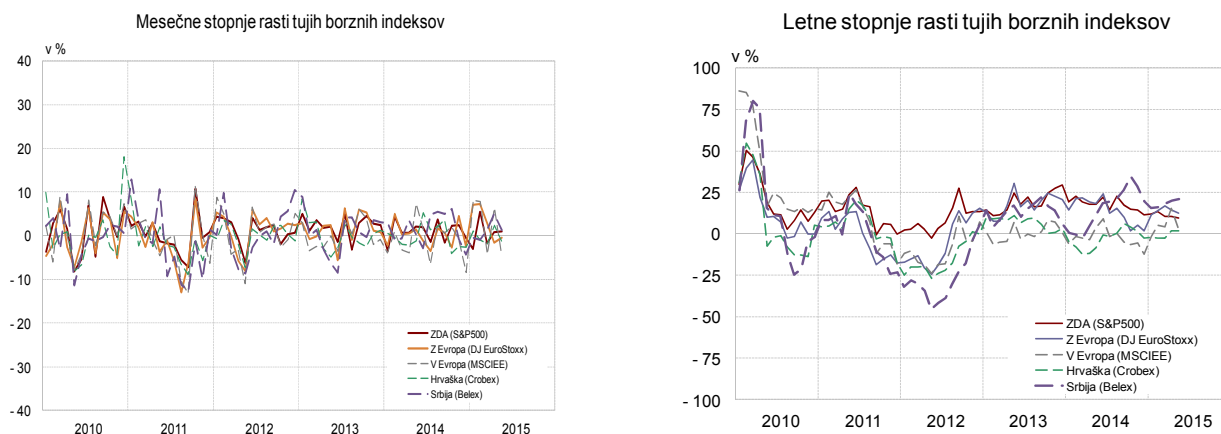


## KAPITALSKI TRG IN VZAJEMNI SKLADI

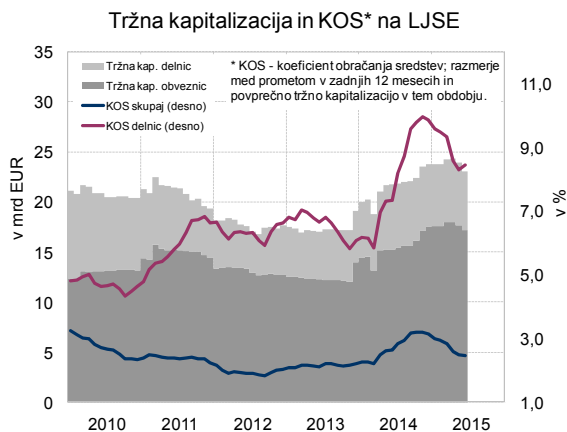
Slika 5: Mesečne in letne rasti slovenskih borznih indeksov



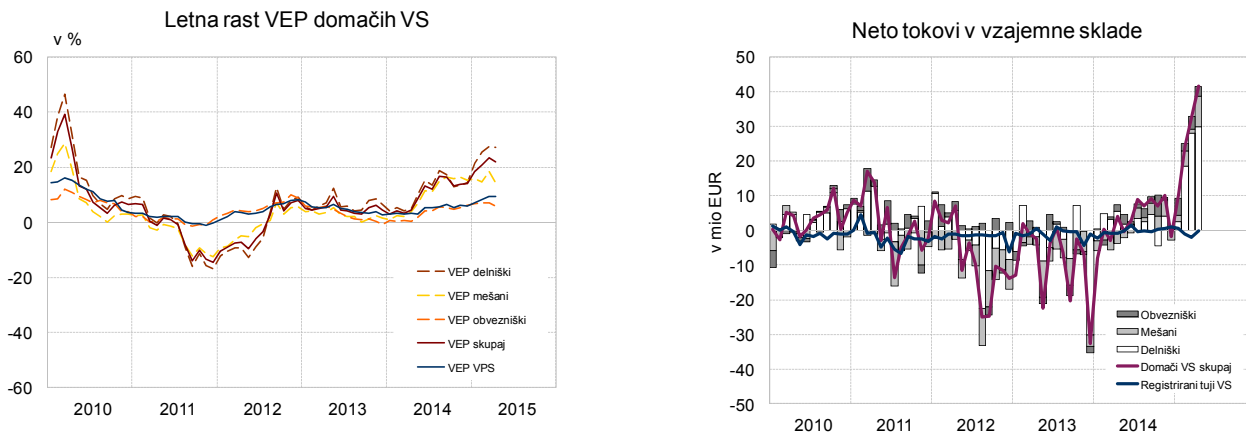
Slika 6: Mesečne in letne rasti tujih borznih indeksov



Slika 7: Tržna kapitalizacija in koeficient obračanja sredstev na Ljubljanski borzi



Slika 8: Letne stopnje rasti VEP in mesečni neto denarni tokovi v vzajemne sklade



Vir: Vzajemci.com, ATVP

Tabela 5: Struktura naložb vzajemnih skladov

|                                | Jan         | Feb     | Mar     | Apr     | Maj   | Jun   | Jul   | Avg   | Sep   | Okt   | Nov   | Dec   | Povp. leta  |
|--------------------------------|-------------|---------|---------|---------|-------|-------|-------|-------|-------|-------|-------|-------|-------------|
|                                | <b>2014</b> |         |         |         |       |       |       |       |       |       |       |       | <b>2014</b> |
| Sredstva VS skupaj (v mio EUR) | 1.831       | 1.869   | 1.887   | 1.893   | 1.983 | 2.019 | 2.041 | 2.111 | 2.136 | 2.119 | 2.189 | 2.156 | 2.019       |
| Delnice (v %)                  | 11,9        | 12,4    | 12,4    | 12,2    | 12,7  | 12,9  | 13,0  | 13,2  | 13,3  | 13,1  | 12,5  | 12,1  | 12,7        |
| Obveznice (v %)                | 3,0         | 3,0     | 3,0     | 2,7     | 2,6   | 2,6   | 2,5   | 2,4   | 2,2   | 2,5   | 2,5   | 2,1   | 2,6         |
| Bančni depoziti (v %)          | 6,4         | 5,5     | 5,2     | 6,2     | 5,0   | 5,0   | 5,9   | 5,5   | 5,8   | 5,9   | 5,8   | 6,3   | 5,7         |
| Tuje naložbe (v %)             | 77,9        | 78,8    | 79,1    | 78,7    | 79,3  | 78,8  | 78,0  | 78,5  | 78,5  | 78,4  | 78,7  | 79,4  | 78,7        |
| Drugo (v %)                    | 0,8         | 0,2     | 0,4     | 0,2     | 0,4   | 0,6   | 0,5   | 0,4   | 0,2   | 0,2   | 0,5   | 0,1   | 0,4         |
|                                | <b>2015</b> |         |         |         |       |       |       |       |       |       |       |       | <b>2015</b> |
| Sredstva VS skupaj (v mio EUR) | 2.275,1     | 2.388,1 | 2.466,8 | 2.494,7 |       |       |       |       |       |       |       |       | 2.431,7     |
| Delnice (v %)                  | 11,5        | 10,8    | 10,3    | 10,5    |       |       |       |       |       |       |       |       | 10,6        |
| Obveznice (v %)                | 2,1         | 2,1     | 2,2     | 2,2     |       |       |       |       |       |       |       |       | 2,2         |
| Bančni depoziti (v %)          | 6,0         | 5,4     | 5,2     | 5,1     |       |       |       |       |       |       |       |       | 5,4         |
| Tuje naložbe (v %)             | 80,1        | 81,5    | 82,1    | 81,9    |       |       |       |       |       |       |       |       | 81,5        |
| Drugo (v %)                    | 0,4         | 0,2     | 0,2     | 0,3     |       |       |       |       |       |       |       |       | 0,3         |

Vir: ATVP



## KAKOVOST TERJATEV BANK

## a) Kakovost celotnega kreditnega portfelja - razvrščenih terjatev bank

Tabela 1<sup>1</sup>: Zamude vseh razvrščenih terjatev pri bankah po skupinah komitentov

|   | Razvrščene terjatve |        |        |        |        |        | Terjatve z zamudami nad 90 dni |        |        |        |        |        |
|---|---------------------|--------|--------|--------|--------|--------|--------------------------------|--------|--------|--------|--------|--------|
|   | v mio EUR           |        |        | v %    |        |        | v mio EUR                      |        |        | v %    |        |        |
|   | dec.13              | dec.14 | apr.15 | dec.13 | dec.14 | apr.15 | dec.13                         | dec.14 | apr.15 | dec.13 | dec.14 | apr.15 |
| Podjetja                                | 17.155              | 14.663 | 14.348 | 41,7   | 39,1   | 39,1   | 3.508                          | 2.590  | 2.581  | 20,4   | 17,7   | 18,0   |
| DFO                                     | 1.851               | 1.243  | 1.123  | 4,5    | 3,3    | 3,1    | 454                            | 199    | 186    | 24,5   | 16,0   | 16,6   |
| Gospodinjstva <sup>1)</sup>             | 9.525               | 9.330  | 9.387  | 23,0   | 24,9   | 25,6   | 505                            | 498    | 0      | 5,3    | 5,3    | 5,3    |
| obrniki                                 | 794                 | 722    | 721    | 1,9    | 1,9    | 2,0    | 149                            | 119    | 121    | 18,7   | 16,5   | 16,8   |
| prebivalstvo <sup>1)</sup>              | 8.730               | 8.608  | 8.666  | 21,1   | 23,0   | 23,6   | 356                            | 378    | 367    | 4,1    | 4,4    | 4,2    |
| Tujci                                   | 5.050               | 5.519  | 5.280  | 12,2   | 14,7   | 14,4   | 1.016                          | 1.137  | 960    | 20,1   | 20,6   | 18,2   |
| Država                                  | 3.524               | 3.411  | 3.422  | 8,3    | 9,1    | 9,3    | 35                             | 24     | 16     | 1,0    | 0,7    | 0,5    |
| Banke in hranilnice                     | 2.644               | 1.960  | 1.629  | 6,4    | 5,2    | 4,4    | 1                              | 0      | 3      | 0,1    | 0,0    | 0,2    |
| Centralna banka                         | 1.516               | 1.306  | 1.419  | 3,7    | 3,5    | 3,9    | 0                              | 0      | 0      | 0,0    | 0,0    | 0,0    |
| Drugo                                   | 52                  | 51     | 47     | 0,1    | 0,1    | 0,1    | 0                              | 0      | 0      | 0,0    | 0,0    | 0,0    |
| Skupaj                                  | 41.316              | 37.484 | 36.655 | 100,0  | 100,0  | 100,0  | 5.520                          | 4.448  | 4.234  | 13,4   | 11,9   | 11,6   |
| brez FACTOR BANKE D.D. in PROBANKE D.D. |                     |        |        |        |        |        | 4.811                          | 3.802  | 3.618  | 12,1   | 10,5   | 10,2   |

## b) Kakovost razvrščenih terjatev samo do podjetij (nefinančnih podjetij)

Tabela 2<sup>1</sup>: Zamude razvrščenih terjatev do nefinančnih podjetij pri bankah po dejavnostih

|  | Znesek razvrščenih terjatev |        |        | Znesek razvrščenih terjatev z zamudo nad 90 dni |        |        | Delež razvrščenih terjatev z zamudo nad 90 po dejavnosti |        |        |
|--|-----------------------------|--------|--------|---|--------|--------|--|--------|--------|
|  | dec.13                      | dec.14 | apr.15 | dec.13  | dec.14 | apr.15 | dec.13   | dec.14 | apr.15 |
| Kmetijstvo, gozdarstvo, rib., rud.     | 239                         | 208    | 197    | 39  | 39     | 33     | 16,4   | 19,0   | 17,0   |
| Predelovalne dejavnosti                | 4.732                       | 3.994  | 3.907  | 748   | 493    | 480    | 15,8   | 12,4   | 12,3   |
| Elektrika, plin in voda, saniranje ok. | 1.068                       | 1.063  | 1.126  | 48  | 79     | 72     | 4,5  | 7,5    | 6,4    |
| Gradbeništvo                           | 1.927                       | 1.490  | 1.430  | 967   | 674    | 643    | 50,1   | 45,2   | 45,0   |
| Trgovina                               | 3.183                       | 2.607  | 2.584  | 596   | 490    | 480    | 18,4   | 18,8   | 18,6   |
| Promet in skladiščenje                 | 1.836                       | 1.676  | 1.613  | 141   | 58     | 60     | 7,1  | 3,5    | 3,7    |
| Gostinstvo                             | 505                         | 427    | 423    | 167   | 96     | 112    | 33,0   | 22,6   | 26,6   |
| Informacije in komunikacije            | 451                         | 483    | 446    | 61  | 66     | 63     | 13,6   | 13,8   | 14,1   |
| Finančno posredništvo                  | 406                         | 282    | 269    | 116   | 36     | 75     | 28,6   | 12,9   | 27,9   |
| Poslovanje z nepremičninami            | 814                         | 789    | 753    | 186   | 252    | 255    | 23,3   | 32,5   | 33,8   |
| Strokovne in druge poslovne dej.       | 1.631                       | 1.318  | 1.276  | 406   | 271    | 277    | 25,1   | 20,6   | 21,7   |
| Javne storitve                         | 363                         | 327    | 323    | 34  | 35     | 30     | 9,4  | 10,6   | 9,3    |
| Skupaj                                 | 17.155                      | 14.664 | 14.346 | 3.508   | 2.590  | 2.581  | 20,4   | 17,7   | 18,0   |

Opomba: <sup>1</sup>Podatki o zamudah od maja 2012 so poročani po spremenjenem Navodilu za izvajanje Sklepa o ocenjevanju izgub iz kreditnega tveganja bank in hranilnic, po katerem se kot obveznost v zamudi šteje vsota vseh zapadlih obveznosti dolžnika do banke najkasneje, kot ta presega 2% črpane izpostavljenosti do tega dolžnika ali 50.000 EUR, vendar ni manjša kot 200 EUR.