

**BANKA  
SLOVENIJE**  
EVROSISTEM

FINANČNA STABILNOST

# POSLOVANJE BANK V TEKOČEM LETU, GIBANJA NA KAPITALSKEM TRGU IN OBRESTNE MERE



MAREC 2014

## **KAZALO**

|   |   |
|---|---|
| 1. Glavne značilnosti in izkazi poslovanja bank | 1 |
| 2. Obrestne mere bank                           | 3 |
| 3. Kapitalski trg in vzajemni skladi            | 5 |
| 4. Kakovost terjatev bank                       | 7 |

GLAVNE ZNAČILNOSTI IN IZKAZI POSLOVANJA BANK\*

Tabela 1: Aktiva in pasiva bank, stanje 31. jan 2014

| BILANCA STANJA   | Stanje                      |        | Struktura |        | Stanje |        | Struktura |          | Stanje      |          | Struktura |  | Prir. v mio EUR |  | Rasti v % |  |
|--|-----------------------------|--------|-----------|--------|--------|--------|-----------|----------|-------------|----------|-----------|--|-----------------|--|-----------|--|
|  | Stanja v mio EUR; rasti v % | Dec.08 | v %       | Dec.13 | v %    | Jan.14 | v %       | v jan.14 | v 2014 kum. | v jan.14 | medletno  |  |                 |  |           |  |
| <b>Aktiva</b>  |                             | 47,948 | 100.0     | 40,467 | 100.0  | 40,653 | 100.0     | 186.4    | 186.4       | 0.5      | -11.5     |  |                 |  |           |  |
| Denar v blagajni in stanje na računih pri CB                                   |                             | 1,250  | 2.6       | 2,398  | 5.9    | 2,366  | 5.8       | -31.9    | -31.9       | -1.3     | 54.7      |  |                 |  |           |  |
| <b>Kredit</b>  |                             | 37,823 | 78.9      | 29,290 | 72.4   | 29,629 | 72.9      | 338.9    | 338.9       | 1.2      | -16.5     |  |                 |  |           |  |
| <b>a) Bankam</b>   |                             | 4,101  | 8.6       | 4,041  | 10.0   | 4,291  | 10.6      | 249.5    | 249.5       | 6.2      | -2.8      |  |                 |  |           |  |
| banke doma   |                             | 2,673  | 5.6       | 2,427  | 6.0    | 2,418  | 5.9       | -8.8     | -8.8        | -0.4     | -20.8     |  |                 |  |           |  |
| banke tujina   |                             | 1,428  | 3.0       | 1,615  | 4.0    | 1,873  | 4.6       | 258.4    | 258.4       | 16.0     | 37.6      |  |                 |  |           |  |
| banke kratkoročno  |                             | 2,056  | 4.3       | 1,682  | 4.2    | 1,943  | 4.8       | 260.8    | 260.8       | 15.5     | 37.9      |  |                 |  |           |  |
| banke dolgoročno   |                             | 2,046  | 4.3       | 2,359  | 5.8    | 2,348  | 5.8       | -11.3    | -11.3       | -0.5     | -21.9     |  |                 |  |           |  |
| banke v domači valuti  |                             | 3,718  | 7.8       | 3,598  | 8.9    | 3,753  | 9.2       | 155.1    | 155.1       | 4.3      | -6.6      |  |                 |  |           |  |
| banke doma v tuji valuti   |                             | 382    | 0.8       | 444    | 1.1    | 538    | 1.3       | 94.4     | 94.4        | 21.3     | 35.2      |  |                 |  |           |  |
| <b>b) Nebančnemu sektorju</b>  |                             | 33,718 | 70.3      | 24,428 | 60.4   | 24,424 | 60.1      | -4.4     | -4.4        | 0.0      | -20.6     |  |                 |  |           |  |
| od tega nefinančnim družbam  |                             | 20,260 | 42.3      | 11,586 | 28.6   | 11,462 | 28.2      | -124.0   | -124.0      | -1.1     | -30.0     |  |                 |  |           |  |
| gospodinjstvom   |                             | 7,558  | 15.8      | 8,467  | 20.9   | 8,429  | 20.7      | -38.9    | -38.9       | -0.5     | -3.9      |  |                 |  |           |  |
| državi   |                             | 506    | 1.1       | 1,661  | 4.1    | 1,664  | 4.1       | 3.2      | 3.2         | 0.2      | -5.2      |  |                 |  |           |  |
| drugim fin. org.   |                             | 2,829  | 5.9       | 1,075  | 2.7    | 1,222  | 3.0       | 147.1    | 147.1       | 13.7     | -15.7     |  |                 |  |           |  |
| tujcem   |                             | 2,515  | 5.2       | 1,600  | 4.0    | 1,609  | 4.0       | 8.6      | 8.6         | 0.5      | -32.4     |  |                 |  |           |  |
| c) Dolžniški vredn. papirji in druga finan. sredstva iz skupine kred. in terj. |                             | 0      | 0.0       | 820    | 2.0    | 914    | 2.2       | 93.8     | 93.8        | 11.4     | 230.2     |  |                 |  |           |  |
| Finančna sredstva skupaj/VP  |                             | 7,327  | 15.3      | 7,617  | 18.8   | 7,493  | 18.4      | -123.6   | -123.6      | -1.6     | 3.7       |  |                 |  |           |  |
| Finančna sredstva namenjena trgovanju  |                             | 1,177  | 2.5       | 212    | 0.5    | 271    | 0.7       | 59.0     | 59.0        | 27.8     | -0.1      |  |                 |  |           |  |
| od tega dolžniški vrednostni papirji   |                             | 571    | 1.2       | 94     | 0.2    | 152    | 0.4       | 57.7     | 57.7        | 61.4     | 106.5     |  |                 |  |           |  |
| ... vrednostni papirji (VP) države   |                             | 56     | 0.1       | 68     | 0.2    | 125    | 0.3       | 57.4     | 57.4        | 84.6     | 502.0     |  |                 |  |           |  |
| Fin. sredst. pripozn. po počt. vredn. skozi izkaz posl. izida                  |                             | 187    | 0.4       | 176    | 0.4    | 178    | 0.4       | 2.2      | 2.2         | 1.3      | -24.6     |  |                 |  |           |  |
| od tega dolžniški vrednostni papirji   |                             | 163    | 0.3       | 144    | 0.4    | 148    | 0.4       | 3.3      | 3.3         | 2.3      | -24.3     |  |                 |  |           |  |
| ... vrednostni papirji (VP) države   |                             | 0      | 0.0       | 82     | 0.2    | 86     | 0.2       | 3.4      | 3.4         | 4.1      | -20.6     |  |                 |  |           |  |
| Finančna sredstva, razpoložljiva za prodajo                                    |                             | 4,552  | 9.5       | 5,554  | 13.7   | 5,355  | 13.2      | -198.5   | -198.5      | -3.6     | 27.0      |  |                 |  |           |  |
| od tega dolžniški vrednostni papirji   |                             | 4,318  | 9.0       | 5,302  | 13.1   | 5,095  | 12.5      | -207.3   | -207.3      | -3.9     | 34.6      |  |                 |  |           |  |
| ... vrednostni papirji (VP) države   |                             | 2,875  | 6.0       | 4,480  | 11.1   | 4,286  | 10.5      | -194.0   | -194.0      | -4.3     | 59.8      |  |                 |  |           |  |
| Finančna sredstva v posedbi do zapadlosti                                      |                             | 1,411  | 2.9       | 1,676  | 4.1    | 1,689  | 4.2       | 13.7     | 13.7        | 0.8      | -32.4     |  |                 |  |           |  |
| od tega dolžniški vrednostni papirji   |                             | 1,411  | 2.9       | 1,676  | 4.1    | 1,689  | 4.2       | 13.7     | 13.7        | 0.8      | -32.4     |  |                 |  |           |  |
| ... vrednostni papirji (VP) države   |                             | 1,178  | 2.5       | 1,473  | 3.6    | 1,485  | 3.7       | 11.7     | 11.7        | 0.8      | -31.9     |  |                 |  |           |  |
| Dolgoročne naložbe v kapital družb v skupini                                   |                             | 627    | 1.3       | 402    | 1.0    | 407    | 1.0       | 5.5      | 5.5         | 1.4      | -36.5     |  |                 |  |           |  |
| Ostalo   |                             | 920    | 1.9       | 761    | 1.9    | 758    | 1.9       | -2.5     | -2.5        | -0.3     | -28.9     |  |                 |  |           |  |
| <b>Pasiva</b>  |                             | 47,948 | 100.0     | 40,467 | 100.0  | 40,653 | 100.0     | 186.4    | 186.4       | 0.5      | -11.5     |  |                 |  |           |  |
| Fin. obveznosti do Evrosistema   |                             | 1,229  | 2.6       | 3,727  | 9.2    | 3,414  | 8.4       | -313.5   | -313.5      | -8.4     | -13.3     |  |                 |  |           |  |
| FO, merjene po odplačni vrednosti (vloge)                                      |                             | 41,453 | 86.5      | 32,407 | 80.1   | 32,812 | 80.7      | 404.6    | 404.6       | 1.2      | -12.8     |  |                 |  |           |  |
| <b>a) Obveznosti do bank</b>   |                             | 17,726 | 37.0      | 7,729  | 19.1   | 7,596  | 18.7      | -133.2   | -133.2      | -1.7     | -27.2     |  |                 |  |           |  |
| od tega do domačih bank  |                             | 2,065  | 4.3       | 2,381  | 5.9    | 2,373  | 5.8       | -7.8     | -7.8        | -0.3     | -22.0     |  |                 |  |           |  |
| od tega do tujih bank  |                             | 15,656 | 32.7      | 5,348  | 13.2   | 5,223  | 12.8      | -125.4   | -125.4      | -2.3     | -29.3     |  |                 |  |           |  |
| <b>b) Obveznosti do neban. sekt. (vloge NS)</b>                                |                             | 20,883 | 43.6      | 22,550 | 55.7   | 23,035 | 56.7      | 484.3    | 484.3       | 2.1      | -3.3      |  |                 |  |           |  |
| od tega do nefinančnih družb (podjetij)  |                             | 3,728  | 7.8       | 4,196  | 10.4   | 4,129  | 10.2      | -66.2    | -66.2       | -1.6     | 12.8      |  |                 |  |           |  |
| gospodinjstev  |                             | 13,407 | 28.0      | 14,365 | 35.5   | 14,504 | 35.7      | 139.5    | 139.5       | 1.0      | -2.9      |  |                 |  |           |  |
| države   |                             | 1,879  | 3.9       | 1,657  | 4.1    | 1,894  | 4.7       | 237.3    | 237.3       | 14.3     | -34.2     |  |                 |  |           |  |
| drugih finančnih organizacij   |                             | 1,065  | 2.2       | 998    | 2.5    | 1,182  | 2.9       | 183.5    | 183.5       | 18.4     | -10.0     |  |                 |  |           |  |
| tujcev   |                             | 475    | 1.0       | 1,040  | 2.6    | 1,028  | 2.5       | -11.5    | -11.5       | -1.1     | 42.2      |  |                 |  |           |  |
| <b>c) Dolžniški vrednostni papirji</b>   |                             | 1,276  | 2.7       | 1,657  | 4.1    | 1,651  | 4.1       | -6.3     | -6.3        | -0.4     | -23.3     |  |                 |  |           |  |
| <b>d) Podrejene obveznosti</b>   |                             | 1,568  | 3.3       | 248    | 0.6    | 248    | 0.6       | 0.0      | 0.0         | 0.0      | -74.4     |  |                 |  |           |  |
| <b>e) Druge finančne obveznosti, merjene po odplačni vrednosti</b>             |                             | 0      | 0.0       | 223    | 0.6    | 282    | 0.7       | 59.7     | 59.7        | 26.8     | 16.2      |  |                 |  |           |  |
| FO, vez. na fin. sred. brez pog. za odpr. pripozn.                             |                             | 442    | 0.9       | 0      | 0.0    | 0      | 0.0       | 0.0      | 0.0         | ...      | ...       |  |                 |  |           |  |
| tuje banke   |                             | 442    | 0.9       | 0      | 0.0    | 0      | 0.0       | 0.0      | 0.0         | ...      | ...       |  |                 |  |           |  |
| Rezervacije  |                             | 176    | 0.4       | 296    | 0.7    | 311    | 0.8       | 14.4     | 14.4        | 4.9      | 64.7      |  |                 |  |           |  |
| Kapital  |                             | 4,010  | 8.4       | 3,799  | 9.4    | 3,870  | 9.5       | 70.3     | 70.3        | 1.9      | 2.9       |  |                 |  |           |  |
| Ostalo   |                             | 638    | 1.3       | 237    | 0.6    | 247    | 0.6       | 10.5     | 10.5        | 4.4      | -33.6     |  |                 |  |           |  |
| <b>BILANČNA VSOTA</b>  |                             | 47,948 | 100.0     | 40,467 | 100.0  | 40,653 | 100.0     | 186.4    | 186.4       | 0.5      | -11.5     |  |                 |  |           |  |

\* Podatki o poslovanju bank v tej publikaciji temeljijo na knjigovodskih podatkih bank, ki se metodološko razlikujejo od statističnih podatkov. Podatki o posojilih se razlikujejo še zato, ker podatki v tej publikaciji vključujejo tudi posojila tujcem, upoštevajo neto princip (zneski zmanjšani za popravke vrednosti) ter ne vključujejo netržnih vrednostnih papirjev.

Tabela 2: Izkaz poslovnega izida 2011, 2012 in 2014

| <b>IZKAZ POSLOVNEGA IZIDA</b>                                     | 2012                 |              | Strukt.         |               | 2013        |              | Strukt.      |              | 2013         |        | 2014 |        | Strukt. |  | Medl. rast.<br>jan.14 / jan.13 |
|---|----------------------|--------------|-----------------|---------------|-------------|--------------|--------------|--------------|--------------|--------|------|--------|---------|--|--------------------------------|
|   | v mio EUR; rasti v % | jan.-Dec/    | v %             | jan.-Dec/     | v %         | Jan-13       | v %          | Jan-14       | v %          | Jan-14 | v %  | Jan-14 | v %     |  |                                |
| Prihodki od obresti   | 1,944.1              |              |                 | 1,504.2       |             | 158.2        |              |              | 133.5        |        |      |        |         |  | -15.6                          |
| Odhodki od obresti  | 1,057.8              |              |                 | 793.0         |             | 90.6         |              |              | 64.0         |        |      |        |         |  | -29.4                          |
| <b>Čiste obresti</b>  | <b>886.3</b>         | <b>56.6</b>  | <b>711.2</b>    | <b>65.7</b>   | <b>67.6</b> | <b>69.6</b>  | <b>69.5</b>  | <b>67.3</b>  | <b>2.8</b>   |        |      |        |         |  |                                |
| <b>Neobrestni prihodki</b>  | <b>679.4</b>         | <b>43.4</b>  | <b>371.4</b>    | <b>34.3</b>   | <b>29.6</b> | <b>30.4</b>  | <b>33.8</b>  | <b>32.7</b>  | <b>14.1</b>  |        |      |        |         |  |                                |
| od tega neto opravnine  | 339.4                | 21.7         | 339.6           | 31.4          | 29.2        | 30.1         | 29.2         | 28.3         | 0.0          |        |      |        |         |  | 0.0                            |
| od tega čisti dobički/izgube iz FS in obvez. namenjenih trgovanju | -2.4                 | -0.2         | -1.5            | -0.1          | 6.0         | 6.2          | 0.0          | 0.0          | ...          |        |      |        |         |  | ...                            |
| <b>Bruto dohodek</b>  | <b>1,565.7</b>       | <b>100.0</b> | <b>1,082.6</b>  | <b>100.0</b>  | <b>97.2</b> | <b>100.0</b> | <b>103.2</b> | <b>100.0</b> | <b>6.2</b>   |        |      |        |         |  |                                |
| <b>Operativni stroški</b>   | <b>742.7</b>         | <b>47.4</b>  | <b>719.8</b>    | <b>66.5</b>   | <b>56.8</b> | <b>58.4</b>  | <b>52.9</b>  | <b>51.2</b>  | <b>-6.9</b>  |        |      |        |         |  |                                |
| <b>Neto oslabitve in rezervacije</b>                              | <b>1,599.4</b>       | <b>102.2</b> | <b>3,696.3</b>  | <b>341.4</b>  | <b>30.5</b> | <b>31.4</b>  | <b>12.2</b>  | <b>11.9</b>  | <b>-59.9</b> |        |      |        |         |  |                                |
| od tega neto oslabitve FS mer.po odplač.vred.in rezervacije       | 1,200.6              | 76.7         | 2,803.7         | 259.0         | 30.3        | 31.2         | 8.4          | 8.1          | -72.3        |        |      |        |         |  |                                |
| <b>Dobiček pred obdavčitvijo</b>                                  | <b>-776.4</b>        | <b>-49.6</b> | <b>-3,333.5</b> | <b>-307.9</b> | <b>9.9</b>  | <b>10.2</b>  | <b>38.1</b>  | <b>36.9</b>  | <b>284.8</b> |        |      |        |         |  |                                |
| Davki   | 22.3                 |              | -124.5          |               | -1.8        |              | -1.5         |              | ...          |        |      |        |         |  | ...                            |
| Dobiček po obdavčitvi   | -754.0               |              | -3,458.0        |               | 8.1         |              | 36.6         |              | ...          |        |      |        |         |  | ...                            |

Tabela 3: Nekateri kazalci poslovanja (v %)

| v %  | Konec obdobja |        |          |          |
|--|---------------|--------|----------|----------|
|  | 2012          | 2013   | jan.2013 | jan.2014 |
| <b>Profitabilnost</b>  |               |        |          |          |
| Marža finančnega posredništva*   | 3.23          | 2.42   | 2.52     | 3.04     |
| Donos na aktivo (ROA)  | -1.60         | -7.47  | 0.25     | 1.11     |
| Donos na kapital (ROE)   | -19.04        | -96.65 | 3.16     | 12.35    |
| Obrestna marža na obrestonosno aktivo                                    | 1.93          | 1.68   | 1.84     | 2.13     |
| Neto neobrestni prihodki/oper. stroški                                   | 91.48         | 51.60  | 52.09    | 63.82    |
| <b>Stroški poslovanja</b>  |               |        |          |          |
| Stroški dela/povp. aktiva  | 0.82          | 0.86   | 0.84     | 0.88     |
| Drugi stroški/povp. aktiva   | 0.71          | 0.75   | 0.60     | 0.64     |
| <b>Kvaliteta aktive</b>  |               |        |          |          |
| Oslabitev finančnih sredstev merjenih po odplačni vrednosti/Bruto aktiva | 8.05          | 10.53  | 8.12     | 10.44    |

*Bruto dohodek/povp. akt.\**

OBRETNOSTNE MERE BANK

Slika 1: Primerjava slovenskih obrestnih mer za nova posojila z obrestnimi merami v evroobmočju v odstotkih<sup>1</sup>

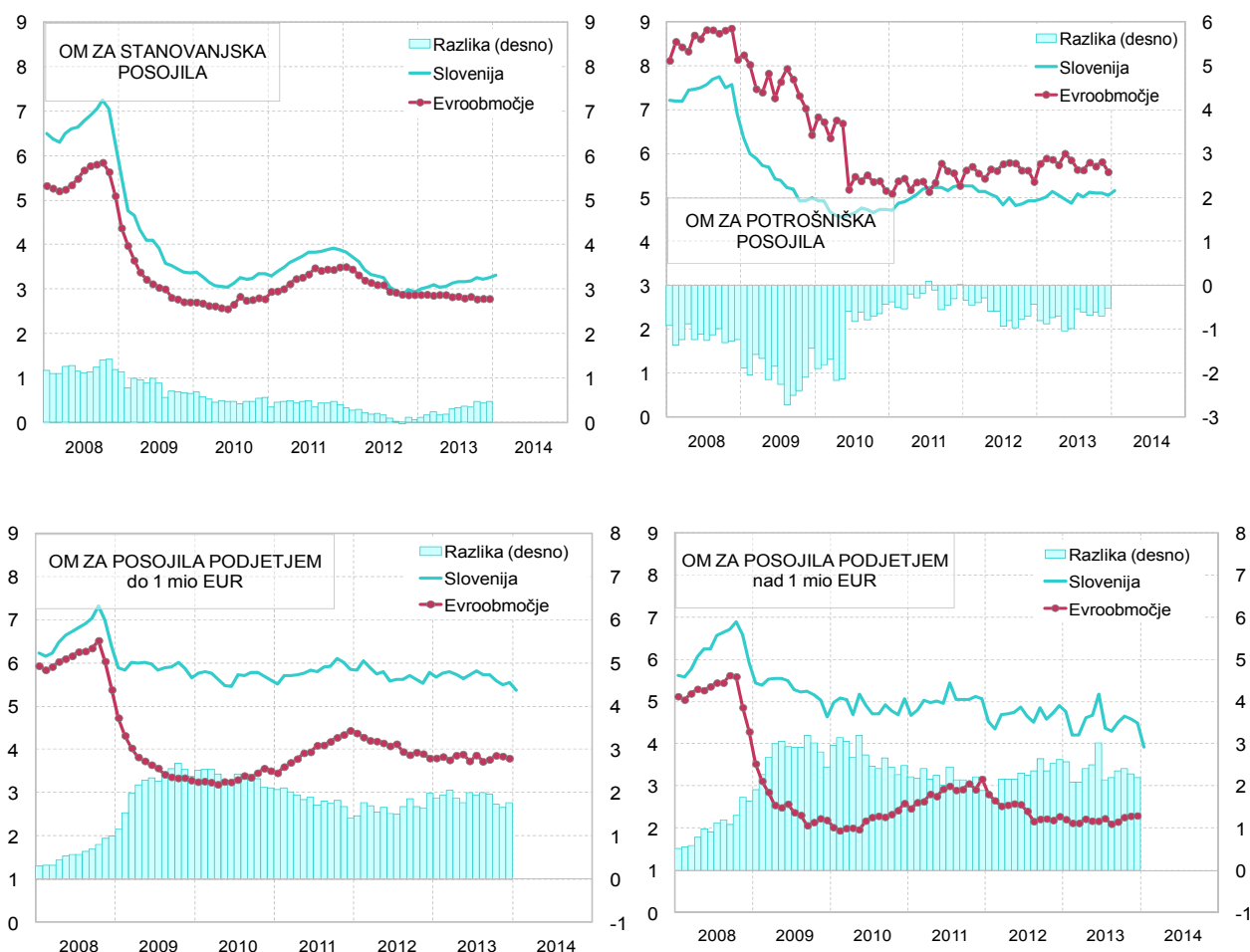


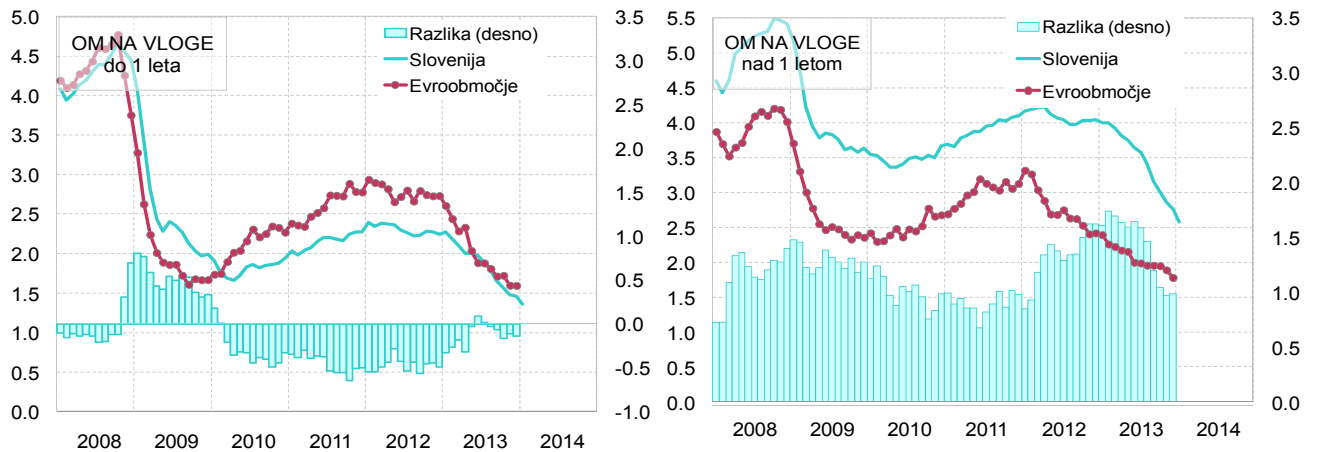
Tabela 4: Primerjava slovenskih obrestnih mer z obrestnimi merami v evroobmočju v odstotkih

| Obrestna mera ECB | Obrestna mera | Posojila <sup>1</sup> |             |              |               |           |     |     |     | Vloge gospodinjstev |     |             |     |
|-------------------|---------------|-----------------------|-------------|--------------|---------------|-----------|-----|-----|-----|---------------------|-----|-------------|-----|
|                   |               | Gospodinjstv om       |             |              |               | Podjetjem |     |     |     | do 1 leta           |     | nad 1 letom |     |
|                   |               | Stanov anjska         | Potrošniška | do 1 mio EUR | nad 1 mio EUR | EMU       | SLO | EMU | SLO | EMU                 | SLO | EMU         | SLO |
| Dec-08            | 2.50          | 5.1                   | 6.3         | 8.1          | 6.9           | 5.4       | 6.4 | 4.3 | 5.9 | 3.8                 | 4.4 | 4.0         | 5.4 |
| Dec-09            | 1.00          | 2.7                   | 3.4         | 6.4          | 5.0           | 3.3       | 5.6 | 2.2 | 4.6 | 1.7                 | 2.0 | 2.4         | 3.6 |
| Dec-10            | 1.00          | 2.8                   | 3.3         | 5.2          | 4.7           | 3.5       | 5.6 | 2.6 | 5.1 | 2.3                 | 1.9 | 2.7         | 3.7 |
| Dec-11            | 1.00          | 3.5                   | 3.9         | 5.3          | 5.3           | 4.4       | 5.8 | 3.2 | 5.1 | 2.8                 | 2.3 | 3.1         | 4.1 |
| Mar-12            | 1.00          | 3.3                   | 3.6         | 5.5          | 5.1           | 4.2       | 5.9 | 2.5 | 4.7 | 2.9                 | 2.4 | 3.0         | 4.2 |
| Jun-12            | 1.00          | 3.1                   | 3.3         | 5.6          | 5.0           | 4.1       | 5.6 | 2.6 | 4.9 | 2.7                 | 2.3 | 2.7         | 4.1 |
| Sep-12            | 0.75          | 2.9                   | 3.0         | 5.8          | 4.8           | 3.9       | 5.7 | 2.2 | 4.9 | 2.8                 | 2.2 | 2.6         | 4.0 |
| Dec-12            | 0.75          | 2.9                   | 2.9         | 5.4          | 4.9           | 3.8       | 5.8 | 2.3 | 4.9 | 2.7                 | 2.2 | 2.4         | 4.0 |
| Jan-13            | 0.75          | 2.9                   | 3.0         | 5.8          | 5.0           | 3.8       | 5.7 | 2.2 | 4.8 | 2.6                 | 2.3 | 2.4         | 4.0 |
| Feb-13            | 0.75          | 2.9                   | 3.0         | 5.9          | 5.0           | 3.8       | 5.8 | 2.1 | 4.2 | 2.4                 | 2.2 | 2.3         | 4.0 |
| Mar-13            | 0.75          | 2.9                   | 3.1         | 5.9          | 5.1           | 3.8       | 5.8 | 2.1 | 4.2 | 2.3                 | 2.1 | 2.2         | 3.9 |
| Apr-13            | 0.75          | 2.9                   | 3.0         | 5.7          | 5.0           | 3.9       | 5.7 | 2.2 | 4.6 | 2.3                 | 2.0 | 2.2         | 3.8 |
| May-13            | 0.50          | 2.9                   | 3.1         | 6.0          | 5.0           | 3.9       | 5.6 | 2.2 | 4.7 | 2.0                 | 2.0 | 2.2         | 3.8 |
| Jun-13            | 0.50          | 2.8                   | 3.1         | 5.8          | 4.9           | 3.7       | 5.7 | 2.2 | 5.2 | 1.9                 | 2.0 | 2.0         | 3.6 |
| Jul-13            | 0.50          | 2.8                   | 3.2         | 5.6          | 5.1           | 3.9       | 5.8 | 2.2 | 4.4 | 1.9                 | 1.9 | 2.0         | 3.6 |
| Aug-13            | 0.50          | 2.8                   | 3.2         | 5.6          | 5.0           | 3.7       | 5.7 | 2.1 | 4.3 | 1.8                 | 1.8 | 2.0         | 3.4 |
| Sep-13            | 0.50          | 2.8                   | 3.2         | 5.8          | 5.1           | 3.8       | 5.7 | 2.1 | 4.5 | 1.7                 | 1.6 | 2.0         | 3.2 |
| Oct-13            | 0.50          | 2.8                   | 3.2         | 5.7          | 5.1           | 3.9       | 5.6 | 2.3 | 4.7 | 1.7                 | 1.6 | 2.0         | 3.0 |
| Nov-13            | 0.25          | 2.8                   | 3.2         | 5.8          | 5.1           | 3.8       | 5.5 | 2.3 | 4.6 | 1.6                 | 1.5 | 1.9         | 2.9 |
| Dec-13            | 0.25          | 2.8                   | 3.3         | 5.6          | 5.1           | 3.8       | 5.5 | 2.3 | 4.5 | 1.6                 | 1.5 | 1.8         | 2.8 |
| Jan-14            | 0.25          | -                     | 3.3         | -            | 5.2           | -         | 5.4 | -   | 3.9 | -                   | 1.4 | -           | 2.6 |

Opomba: <sup>1</sup> Upoštevana so evrska posojila pri katerih je pogodbeno obrestna mera variabilna ali fiksna začetna obrestna mera do enega leta. Od maja 2005 so podatki za Slovenijo metodološko usklajeni z metodologijo ECB, pred tem pa so ocenjeni na podlagi poročila osmih bank.

Vir: Banka Slovenije, ECB

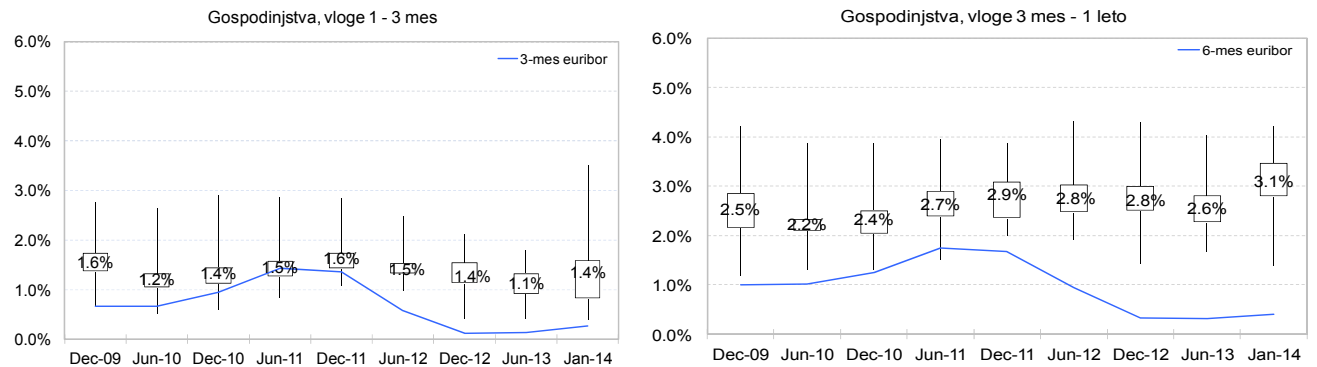
Slika 2: Primerjava slovenskih obrestnih mer z obrestnimi merami v evroobmočju za nove vloge gospodinjstev v odstotkih<sup>1</sup>



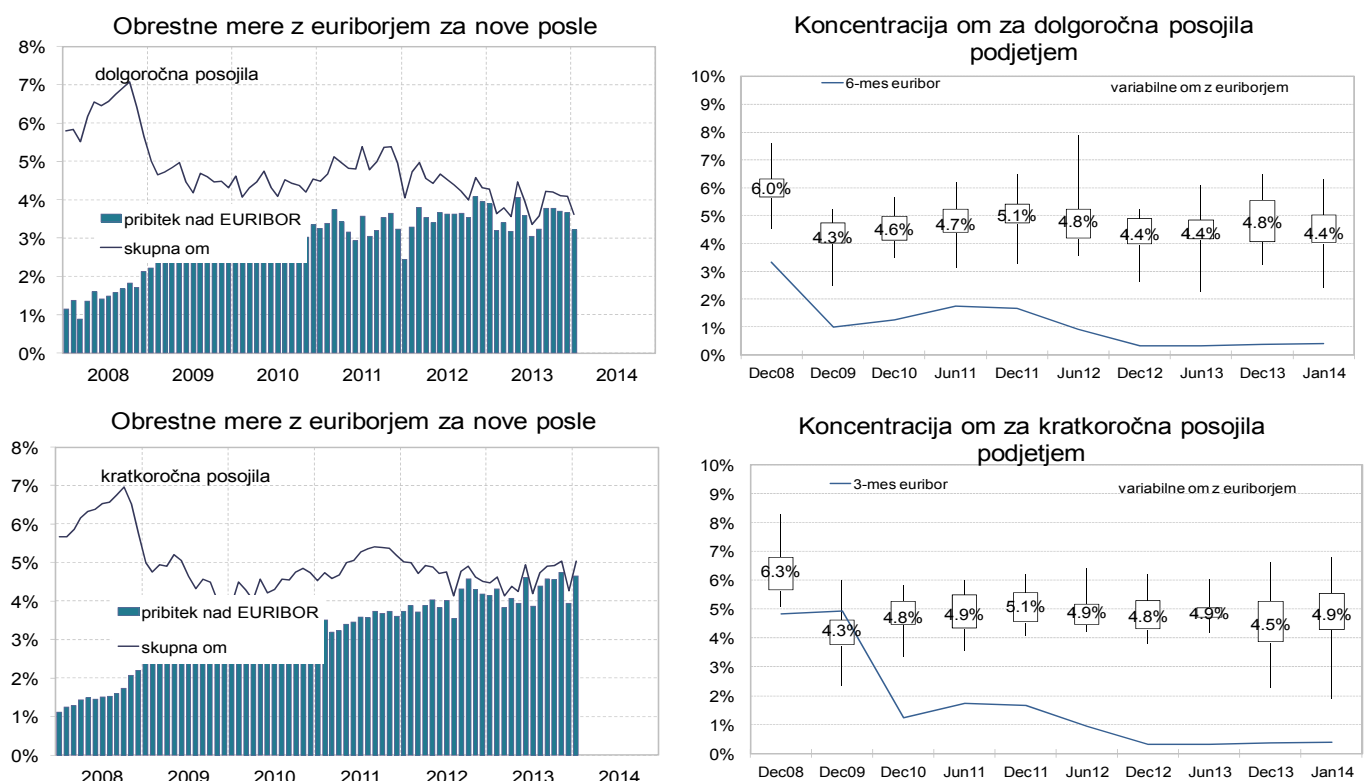
Opomba: <sup>1</sup> Za Slovenijo so podatki o realiziranih obrestnih merah za vloge na voljo od maja 2005 dalje. Razlika do evroobmočja pred tem datumom je izračunana iz deklariranih obrestnih mer.

Vir: Banka Slovenije, ECB

Slika 3: Razpršenost obrestnih mer za vloge gospodinjstvom



Slika 4: Obrestne mere za posojila podjetjem



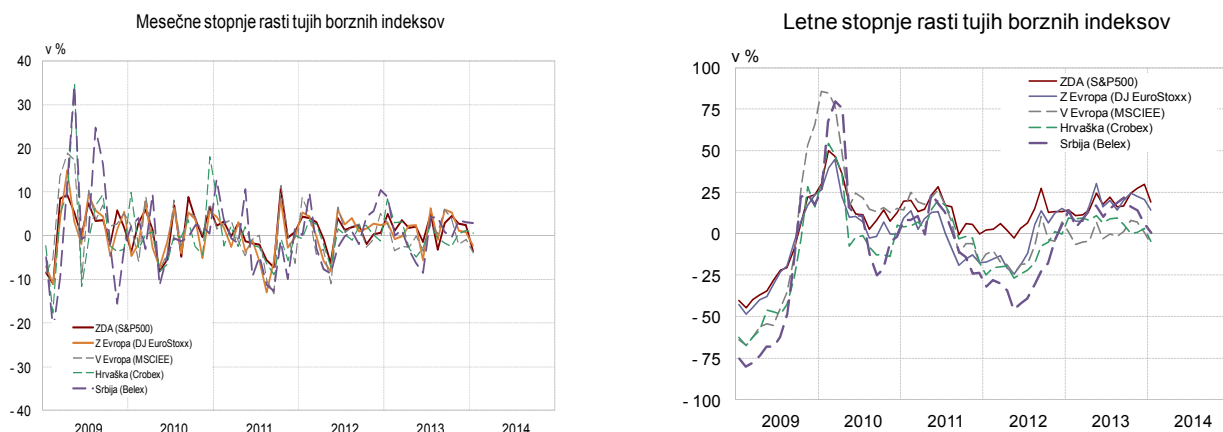
KAPITALSKI TRG IN VZAJEMNI SKLADI

Slika 5: Mesečne in letne rasti slovenskih borznih indeksov



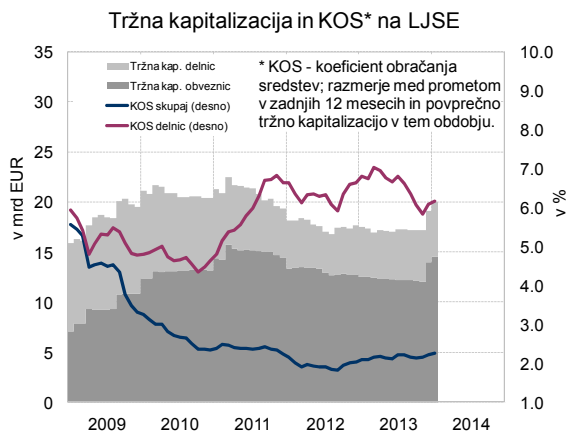
Vir: Ljubljanska borza, Vzajemci.com, ATVP, lastni preračuni

Slika 6: Mesečne in letne rasti tujih borznih indeksov



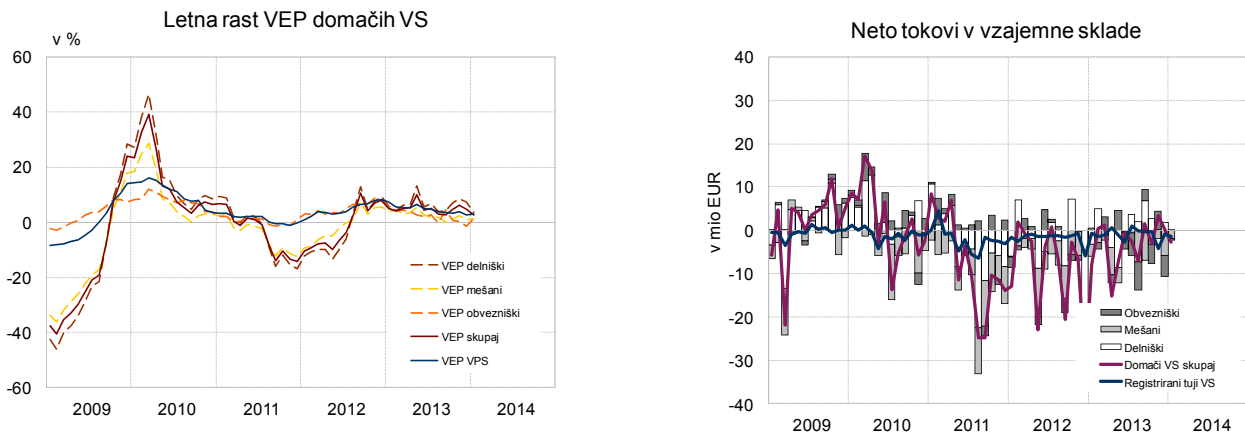
Vir: Bloomberg

Slika 7: Tržna kapitalizacija in koeficient obračanja sredstev na Ljubljanski borzi



Vir: Ljubljanska borza

Slika 8: Letne stopnje rasti VEP in mesečni neto denarni tokovi v vzajemne sklade



Vir: Vzajemci.com, ATVP

Tabela 5: Struktura naložb vzajemnih skladov

|                                | Jan         | Feb   | Mar   | Apr   | Maj   | Jun   | Jul   | Avg   | Sep   | Okt   | Nov   | Dec   | Povp. leta  |
|--------------------------------|-------------|-------|-------|-------|-------|-------|-------|-------|-------|-------|-------|-------|-------------|
|                                | <b>2013</b> |       |       |       |       |       |       |       |       |       |       |       | <b>2013</b> |
| Sredstva VS skupaj (v mio EUR) | 1,850       | 1,865 | 1,888 | 1,860 | 1,848 | 1,786 | 1,819 | 1,791 | 1,817 | 1,847 | 1,886 | 1,859 | 1,843       |
| Delnice (v %)                  | 13.1        | 12.2  | 11.3  | 11.1  | 10.9  | 11.4  | 11.8  | 11.9  | 11.2  | 11.3  | 11.0  | 10.9  | 11.5        |
| Obveznice (v %)                | 4.5         | 4.2   | 3.9   | 3.6   | 3.4   | 3.4   | 3.3   | 3.2   | 3.0   | 2.8   | 2.9   | 3.0   | 3.4         |
| Bančni depoziti (v %)          | 7.0         | 7.4   | 7.2   | 7.0   | 6.7   | 7.5   | 6.5   | 6.9   | 6.4   | 5.6   | 5.8   | 5.8   | 6.7         |
| Tuje naložbe (v %)             | 75.1        | 75.9  | 77.4  | 78.1  | 78.5  | 77.1  | 77.7  | 77.4  | 79.0  | 80.0  | 79.8  | 80.2  | 78.0        |
| Drugo (v %)                    | 0.3         | 0.3   | 0.3   | 0.2   | 0.5   | 0.6   | 0.7   | 0.6   | 0.3   | 0.3   | 0.5   | 0.2   | 0.4         |
|                                | <b>2014</b> |       |       |       |       |       |       |       |       |       |       |       | <b>2014</b> |
| Sredstva VS skupaj (v mio EUR) | 1,830       |       |       |       |       |       |       |       |       |       |       |       | 1,830       |
| Delnice (v %)                  | 11.9        |       |       |       |       |       |       |       |       |       |       |       | 11.9        |
| Obveznice (v %)                | 3.0         |       |       |       |       |       |       |       |       |       |       |       | 3.0         |
| Bančni depoziti (v %)          | 6.4         |       |       |       |       |       |       |       |       |       |       |       | 6.4         |
| Tuje naložbe (v %)             | 78.0        |       |       |       |       |       |       |       |       |       |       |       | 78.0        |
| Drugo (v %)                    | 0.7         |       |       |       |       |       |       |       |       |       |       |       | 0.7         |

Vir: ATVP



## KAKOVOST TERJATEV BANK

## a) Kakovost celotnega kreditnega portfelja - razvrščenih terjatev bank

Tabela 6: Bonitetna struktura vseh razvrščenih terjatev in pokritost z rezervacijami in oslabitvami

|                    | 31/12/2012          |           |  | 31/12/2013          |           |  | 31/01/2014          |           |  |
|--------------------|---------------------|-----------|--|---------------------|-----------|--|---------------------|-----------|--|
|                    | Razvrščene terjatve |           | Pokritost terjatev z oslabitvami (v %) | Razvrščene terjatve |           | Pokritost terjatev z oslabitvami (v %) | Razvrščene terjatve |           | Pokritost terjatev z oslabitvami (v %) |
|                    |                     | Oslabitve |  |                     | Oslabitve |  |                     | Oslabitve |  |
| Skupaj (v mio EUR) | 47,876              | 4,169     | 8.71                                   | 41,329              | 4,967     | 12.02                                  | 41,718              | 4,966     | 11.90                                  |
|                    | Struktura v %       |           |  | Struktura v %       |           |  | Struktura v %       |           |  |
| A                  | 57.34               | 2.0       | 0.3                                    | 59.23               | 1.2       | 0.3                                    | 59.62               | 1.2       | 0.2                                    |
| B                  | 28.13               | 12.5      | 3.9                                    | 20.85               | 7.2       | 4.1                                    | 20.96               | 7.4       | 4.2                                    |
| C                  | 5.59                | 17.2      | 26.8                                   | 6.78                | 14.7      | 26.1                                   | 6.32                | 13.9      | 26.2                                   |
| D                  | 8.20                | 59.9      | 63.6                                   | 11.42               | 62.5      | 65.8                                   | 11.33               | 62.6      | 65.8                                   |
| E                  | 0.74                | 8.5       | 100.0                                  | 1.73                | 14.4      | 100.0                                  | 1.77                | 14.9      | 100.0                                  |

Tabela 7<sup>1</sup>: Zamude vseh razvrščenih terjatev pri bankah po skupinah komitentov

|                             | Razvrščene terjatve, struktura v % |        |        | Delež terjatev z zamudami v posamezni skupini komitentov |        |        |                            |        |        |
|-----------------------------|------------------------------------|--------|--------|--|--------|--------|----------------------------|--------|--------|
|                             | Dec-12                             | Dec-13 | Jan-14 | skupne zamude  |        |        | od tega: zamude nad 90 dni |        |        |
|                             |                                    |        |        | Dec-12   | Dec-13 | Jan-14 | Dec-12                     | Dec-13 | Jan-14 |
| Skupaj (v mio EUR)          | 47,876                             | 41,329 | 41,719 | 9,180  | 6,962  | 7,222  | 6,904                      | 5,520  | 5,487  |
|                             |                                    |        |        | v %  |        |        |                            |        |        |
| Podjetja                    | 46.6                               | 41.7   | 41.1   | 30.6   | 26.4   | 27.7   | 22.8                       | 20.4   | 20.3   |
| DFO                         | 5.1                                | 4.5    | 4.4    | 39.9   | 29.3   | 30.4   | 34.7                       | 24.5   | 24.4   |
| Gospodinjstva <sup>1)</sup> | 20.8                               | 23.0   | 22.7   | 9.9  | 5.7    | 5.9    | 4.9                        | 5.3    | 5.4    |
| obrniki                     | 2.0                                | 1.9    | 1.9    | 23.8   | 23.8   | 25.1   | 14.9                       | 18.7   | 18.6   |
| prebivalstvo <sup>1)</sup>  | 18.9                               | 21.1   | 20.9   | 8.5  | 4.1    | 4.2    | 3.8                        | 4.1    | 4.2    |
| Tujci                       | 10.8                               | 12.2   | 12.6   | 20.0   | 25.2   | 24.8   | 15.8                       | 20.1   | 19.1   |
| Država                      | 7.5                                | 8.3    | 8.4    | 2.3  | 1.1    | 1.2    | 0.5                        | 1.0    | 1.0    |
| Banke in hranilnice         | 7.1                                | 6.4    | 6.3    | 0.7  | 0.5    | 0.7    | 0.0                        | 0.1    | 0.5    |
| Centralna banka             | 1.7                                | 3.7    | 4.3    | 0.0  | 0.0    | 0.0    | 0.0                        | 0.0    | 0.0    |
| Drugo                       | 0.3                                | 0.1    | 0.1    | 0.0  | 0.0    | 0.0    | 0.0                        | 0.0    | 0.0    |
| Skupaj                      | 100.0                              | 100.0  | 100.0  | 19.2   | 16.8   | 17.3   | 14.4                       | 13.4   | 13.2   |

1) Podatki za zamude prebivalstva za leti 2012 so ocenjeni na podlagi letnih anket bank, za leto 2013 in 2014 pa iz kreditnih portfeljev bank kot zamuda nad 90 dni v skupinah z bonitetno oceno D, E in P.

## b) Kakovost razvrščenih terjatev samo do podjetij (nefinančnih podjetij)

Tabela 8<sup>1</sup>: Zamude razvrščenih terjatev do nefinančnih podjetij pri bankah po dejavnostih

|  | Število podjetij z zamudo <sup>1)</sup> |        | Deleži števila zamudnikov v skupnem številu podjetij v dejavnosti |        |                     |        | Povprečno število dni zamude pri zamudnikih |        | Delež razvrščene aktive zamudnikov v dejavnosti |        |                     |        |
|--|---|--------|---|--------|---------------------|--------|---|--------|---|--------|---------------------|--------|
|  | Dec-13                                  | Jan-14 | skupaj z zamudo   |        | z zamudo nad 90 dni |        | Dec-13                                      | Jan-14 | skupaj z zamudo                                 |        | z zamudo nad 90 dni |        |
|  |   |        | Dec-13  | Jan-14 | Dec-13              | Jan-14 |   |        | Dec-13  | Jan-14 | Dec-13              | Jan-14 |
| Kmetijstvo, gozdarstvo, rib., rud.     | 54                                      | 55     | 26.1  | 27.0   | 19.8                | 20.6   | 343.6                                       | 294.4  | 21.2  | 26.7   | 16.1                | 14.6   |
| Predelovalne dejavnosti                | 846                                     | 831    | 21.5  | 21.2   | 15.8                | 15.7   | 417.0                                       | 428.4  | 25.0  | 25.7   | 15.9                | 16.1   |
| Elektrika, plin in voda, saniranje ok. | 65                                      | 62     | 13.6  | 13.0   | 9.0                 | 9.0    | 295.9                                       | 285.6  | 7.0   | 8.0    | 5.5                 | 5.4    |
| Gradbeništvo                           | 1009                                    | 1011   | 37.5  | 37.7   | 31.9                | 31.4   | 667.5                                       | 669.9  | 54.6  | 56.7   | 50.0                | 50.9   |
| Trgovina                               | 1370                                    | 1361   | 22.0  | 22.0   | 17.1                | 17.2   | 551.4                                       | 500.0  | 23.8  | 28.1   | 18.1                | 18.1   |
| Promet in skladiščenje                 | 339                                     | 333    | 24.9  | 24.5   | 20.1                | 19.8   | 957.5                                       | 987.0  | 7.3   | 6.6    | 7.1                 | 6.1    |
| Gostinstvo                             | 306                                     | 306    | 30.1  | 30.1   | 24.1                | 23.5   | 453.1                                       | 449.8  | 40.2  | 42.8   | 33.0                | 32.5   |
| Informacije in komunikacije            | 179                                     | 181    | 12.8  | 13.1   | 8.5                 | 9.0    | 427.6                                       | 478.4  | 21.0  | 20.1   | 13.6                | 14.4   |
| Finančno posredništvo                  | 37                                      | 35     | 31.1  | 28.9   | 26.1                | 24.0   | 358.7                                       | 369.3  | 34.3  | 34.7   | 28.6                | 28.6   |
| Poslovanje z nepremičninami            | 181                                     | 183    | 28.5  | 28.9   | 25.2                | 25.1   | 506.3                                       | 560.3  | 29.1  | 27.6   | 23.3                | 23.7   |
| Strokovne in druge poslovne dej.       | 780                                     | 771    | 16.0  | 15.8   | 11.7                | 12.0   | 436.4                                       | 480.0  | 34.6  | 32.1   | 25.2                | 24.0   |
| Javne storitve                         | 182                                     | 175    | 14.0  | 13.5   | 9.3                 | 9.0    | 355.9                                       | 223.2  | 14.4  | 25.1   | 9.6                 | 9.7    |
| Skupaj                                 | 5348                                    | 5304   | 22.0  | 22.0   | 17.1                | 17.1   | 518.5                                       | 516.5  | 26.4  | 27.7   | 20.4                | 20.3   |

Opomba: <sup>1)</sup> Vključena so tudi ukinjena podjetja in podjetja, ki so v postopku stečaja oz. likvidacije.

Opomba: <sup>1)</sup> Podatki o zamudah od maja 2012 dalje so poročani po spremenjenem Navodilu za izvajanje Sklepa o ocenjevanju izgub iz kreditnega tveganja bank in hranilnic, po katerem se kot obveznost v zamudi šteje vsota vseh zapadlih obveznosti dolžnika do banke najkasneje, ko ta presega 2% črpane izpostavljenosti do tega dolžnika ali 50.000 EUR, vendar ni manjša kot 200 EUR.