

POSLOVANJE BANK V TEKOČEM LETU, GIBANJA NA KAPITALSKEM TRGU IN OBREŠTNE MERE

FEBRUAR 2012

KAZALO

1. Glavne značilnosti in izkazi poslovanja bank	2
2. Obrestne mere bank	4
3. Kapitalski trg in vzajemni skladi	6
4. Kakovost terjatev bank	8

GLAVNE ZNAČILNOSTI IN IZKAZI POSLOVANJA BANK*

Tabela 1: Aktiva in pasiva bank, stanje 31. januar 2012

BILANCA STANJA po prevedbi na MSRP	Stanje		Struktura		Prir. v mio EUR		Rasti v %	
	dec. 11	v %	jan. 12	v %	v jan. 12	v 2012 kum.	v jan. 12	medletno
Stanja v mio EUR; rasti v %								
Aktiva	48.788	100,0	48.810	100,0	22,0	22,0	0,0	-4,0
Denar v blagajni in stanje na računih pri CB	1.374	2,8	1.097	2,2	-277,0	-277,0	-20,2	11,1
Kredit	37.652	77,2	37.909	77,7	256,3	256,3	0,7	-4,8
Bankam	4.662	9,6	4.930	10,1	268,3	268,3	5,8	-7,4
banke doma	3.781	7,8	3.672	7,5	-108,6	-108,6	-2,9	-5,3
banke tujina	881	1,8	1.257	2,6	376,9	376,9	42,8	-13,0
banke kratkoročno	1.389	2,8	1.719	3,5	330,4	330,4	23,8	-14,4
banke dolgoročno	3.273	6,7	3.211	6,6	-62,1	-62,1	-1,9	-3,1
banke v domači valuti	4.228	8,7	4.540	9,3	312,4	312,4	7,4	-9,6
banke doma v tujih valutah	434	0,9	390	0,8	-44,1	-44,1	-10,2	29,0
Nebančnemu sektorju	32.991	67,6	32.979	67,6	-12,0	-12,0	0,0	-4,4
od tega nefinančnim družbam	18.616	38,2	18.685	38,3	69,6	69,6	0,4	-6,2
gospodinjstvom	8.843	18,1	8.808	18,0	-35,8	-35,8	-0,4	2,5
državi	1.242	2,5	1.250	2,6	7,8	7,8	0,6	6,7
drugim fin. org.	2.273	4,7	2.240	4,6	-32,5	-32,5	-1,4	-12,6
tujcem	1.961	4,0	1.941	4,0	-20,4	-20,4	-1,0	-12,5
Finančna sredstva skupaj/VP	7.876	16,1	7.895	16,2	18,7	18,7	0,2	-4,9
Finančna sredstva namenjena trgovanju	459	0,9	459	0,9	0,4	0,4	0,1	-22,7
od tega dolžniški vrednostni papirji	125	0,3	128	0,3	3,3	3,3	2,7	-26,9
... vrednostni papirji (VP) države	14	0,0	20	0,0	6,9	6,9	51,1	-2,2
Fin. sredst. pripozn. po pošt. vredn. skozi izkaz posl. izida	299	0,6	300	0,6	0,5	0,5	0,2	-1,7
od tega dolžniški vrednostni papirji	257	0,5	260	0,5	3,0	3,0	1,1	2,2
Finančna sredstva, razpoložljiva za prodajo	4.814	9,9	4.777	9,8	-37,0	-37,0	-0,8	-16,8
od tega dolžniški vrednostni papirji	4.256	8,7	4.218	8,6	-37,7	-37,7	-0,9	-18,2
... vrednostni papirji (VP) države	2.901	5,9	2.871	5,9	-30,1	-30,1	-1,0	-9,6
Finančna sredstva v posesti do zapadlosti	2.304	4,7	2.359	4,8	54,8	54,8	2,4	42,2
od tega dolžniški vrednostni papirji	2.304	4,7	2.359	4,8	54,8	54,8	2,4	42,2
... vrednostni papirji (VP) države	1.979	4,1	2.041	4,2	61,3	61,3	3,1	55,0
Dolgoročne naložbe v kapital družb v skupini	714	1,5	714	1,5	0,0	0,0	0,0	3,3
Ostalo	1.171	2,4	1.195	2,4	24,0	24,0	2,1	18,3
Pasiva	48.788	100,0	48.810	100,0	22,0	22,0	0,0	-4,0
Fin. obveznosti do Evrosistema	1.703	3,5	1.701	3,5	-2,6	-2,6	-0,2	310,3
FO, merjene po odplačni vrednosti (vloge)	42.274	86,6	42.197	86,5	-77,0	-77,0	-0,2	-7,2
a) Obveznosti do bank	12.917	26,5	12.813	26,3	-103,9	-103,9	-0,8	-13,7
od tega do domačih bank	3.386	6,9	3.320	6,8	-66,2	-66,2	-2,0	-3,6
od tega do tujih bank	9.531	19,5	9.493	19,4	-37,7	-37,7	-0,4	-16,7
b) Obveznosti do neban. sekt. (vloge NS)	24.188	49,6	24.208	49,6	20,3	20,3	0,1	-1,3
od tega do nefinančnih družb (podjetij)	4.031	8,3	3.995	8,2	-35,8	-35,8	-0,9	2,7
gospodinjstev	14.539	29,8	14.624	30,0	85,3	85,3	0,6	1,6
države	3.289	6,7	3.271	6,7	-17,4	-17,4	-0,5	-19,1
drugih finančnih organizacij	1.478	3,0	1.505	3,1	27,5	27,5	1,9	12,9
c) Dolžniški vrednostni papirji	3.712	7,6	3.715	7,6	2,5	2,5	0,1	-17,6
d) Podrejene obveznosti	1.457	3,0	1.462	3,0	4,1	4,1	0,3	-7,8
FO, vez. na fin. sred. brez pog. za odpr. pripozn.	8	0,0	48	0,1	39,5	39,5	492,8	116,2
tuje banke	8	0,0	48	0	39,5	39,5	492,8	1474,0
Rezervacije	225	0,5	226	0,5	1,0	1,0	0,4	26,0
Kapital	3.971	8,1	4.024	8,2	52,9	52,9	1,3	-2,1
Ostalo	606	1,2	614	1,3	8,2	8,2	1,4	-3,2
BILANČNA VSOTA	48.788	100,0	48.810	100,0	22,0	22,0	0,0	-4,0

* Podatki o poslovanju bank v tej publikaciji temeljijo na knjigovodskih podatkih bank, ki se metodološko razlikujejo od statističnih podatkov. Podatki o posojilih se razlikujejo še zato, ker podatki v tej publikaciji vključujejo tudi posojila tujcem, upoštevajo neto princip (zneski zmanjšani za popravke vrednosti) ter ne vključujejo netržnih vrednostnih papirjev.

Tabela 2: Izkaz poslovnega izida 2010, 2011 in 2012 (1)

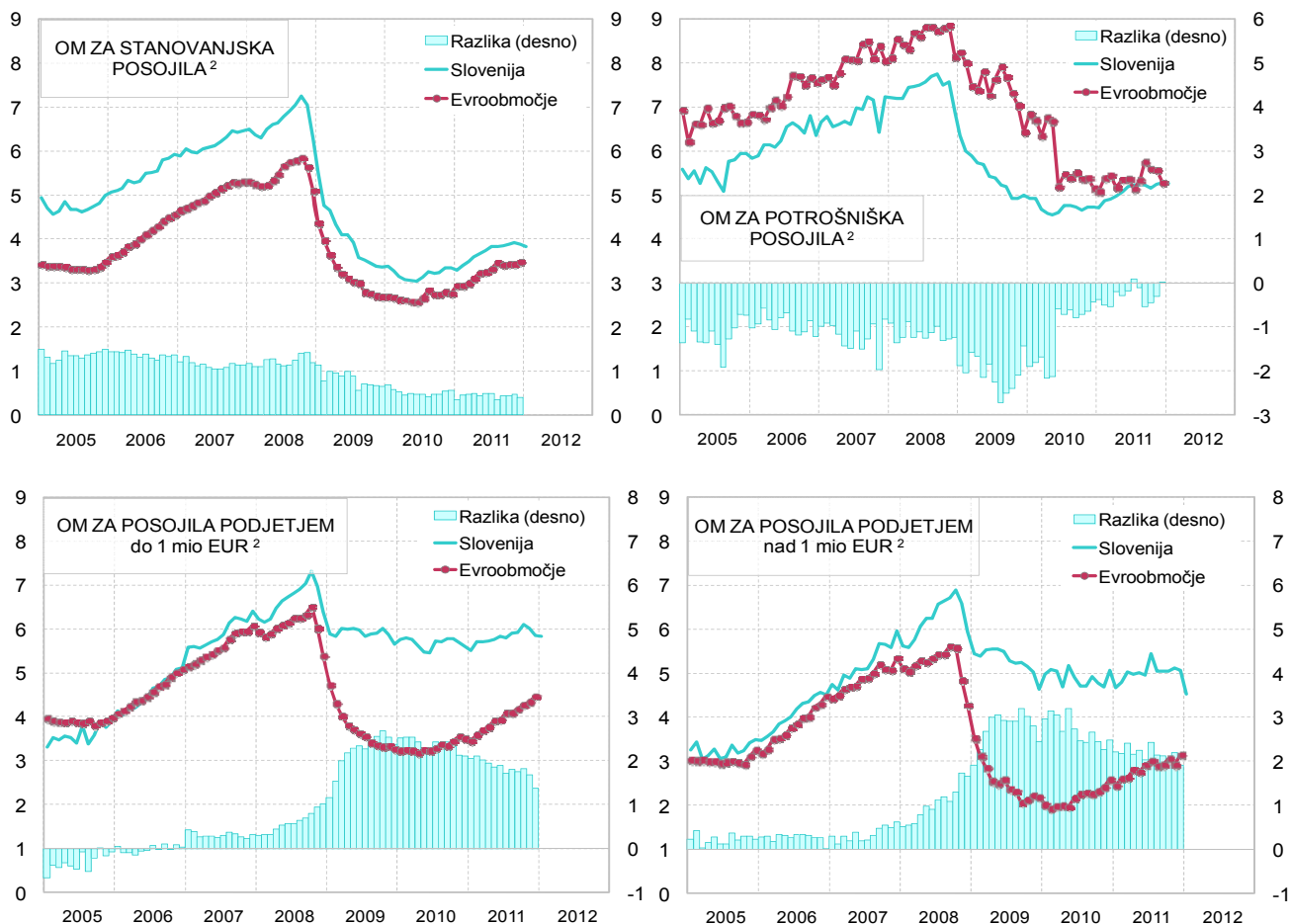
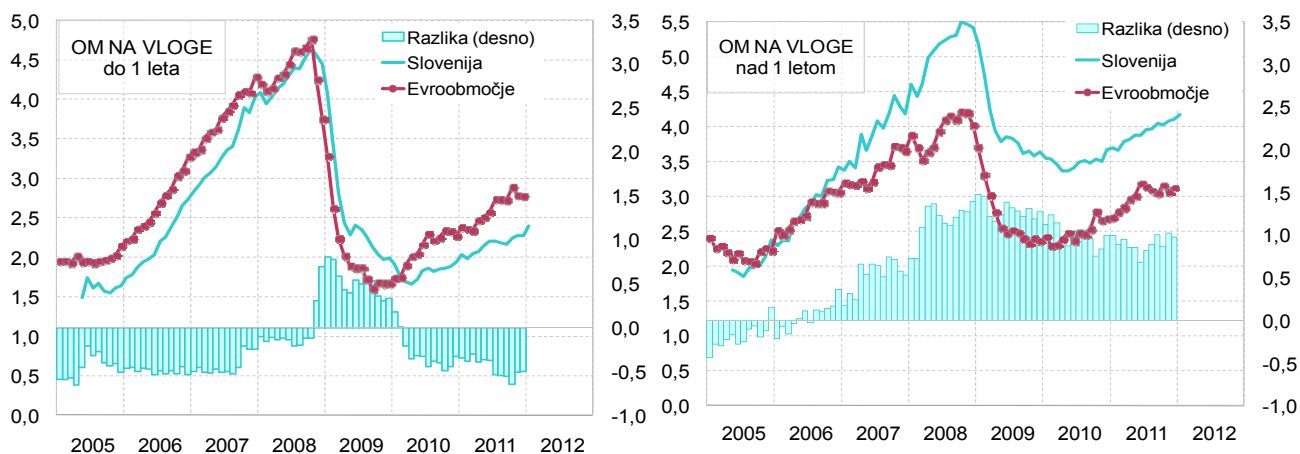
IZKAZ POSLOVNEGA IZIDA v mio EUR; rasti v %	2010		2011		2011		2012		Medl. rast. jan. 2012/2011
	jan.-dec.	Strukt. v %	jan.-dec.	Strukt. v %	jan.	Strukt. v %	jan.	Strukt. v %	
Prihodki od obresti	2.054,5		2.185,5		214,4		212,8		-0,8
Odhodki od obresti	1.016,7		1.177,5		128,0		130,2		1,7
Čiste obresti	1.037,8	70,4	1.007,9	70,3	86,5	75,2	82,5	73,9	-4,5
Neobrestni prihodki	436,6	29,6	425,1	29,7	28,5	24,8	29,1	26,1	2,0
od tega neto opravnine	343,2	23,3	342,9	23,9	28,7	25,0	28,4	25,4	-1,1
od tega čisti dobički/izgube iz FS in obvez. namenjenih trgovanju	-48,5	-3,3	-10,9	-0,8	5,2	4,5	-4,3	-3,9	...
Bruto dohodek	1.474,4	100,0	1.433,0	100,0	115,0	100,0	111,6	100,0	-2,9
Operativni stroški	765,9	51,9	762,8	53,2	56,7	49,3	57,4	51,4	1,2
Neto oslavitve in rezervacije	809,7	54,9	1.141,2	79,6	36,5	31,7	30,8	27,6	-15,6
od tega neto oslavitve FS mer.po odplač.vred.in rezervacije	638,7	43,3	907,1	63,3	33,2	28,9	28,4	25,5	-14,3
Dobiček pred obdavčitvijo	-101,2	-6,9	-471,0	-32,9	21,8	18,9	23,5	21,0	7,7
Davki	-3,1		-82,7		3,5		4,7		...
Dobiček po obdavčitvi	-98,1		-388,2		18,3		18,8		...

Tabela 3: Nekateri kazalci poslovanja (v %)

v %	2010	Konec obdobja		
		2011	jan.2011	jan.2012
Profitabilnost				
Marža finančnega posredništva*	2,87	2,87	2,71	2,73
Donos na aktivo (ROA)	-0,20	-0,94	0,51	0,57
Donos na kapital (ROE)	-2,36	-11,06	6,41	7,15
Obrestna marža na obrestonosno aktivo	2,13	2,14	2,15	2,13
Neto neobrestni prihodki/oper. stroški	57,01	55,73	50,23	50,68
Stroški poslovanja				
stroški dela/povp. aktiva	0,80	0,82	0,79	0,81
Drugi stroški/povp. aktiva	0,69	0,71	0,54	0,59
Kvaliteta aktive				
Oslavitve finančnih sredstev merjenih po odplačni vrednosti/Bruto aktiva	4,20	5,53	4,22	5,60

*Bruto dohodek/povp. akt.**

OBRETNOSTNE MERE BANK

Slika 1: Primerjava slovenskih obrestnih mer za nova posojila z obrestnimi merami v evroobmočju v odstotkih¹Slika 2: Primerjava slovenskih obrestnih mer za nove vloge gospodinjstev z obrestnimi merami v evroobmočju v odstotkih³

¹ Upoštevana so nova posojila pri katerih je pogodbeno obrestna mera variabilna oziroma fiksna do enega leta. Od maja 2005 so podatki za Slovenijo metodološko usklajeni z metodologijo ECB, pred tem pa so ocenjeni na podlagi poročila osmih bank.

² Evrska posojila s fiksno OM ali z začetnim obdobjem vezave OM do enega leta.

³ Za Slovenijo so podatki o realiziranih obrestnih merah za vloge na voljo od maja 2005 dalje. Razlika do evroobmočja pred tem datumom je izračunana iz deklariranih obrestnih mer.

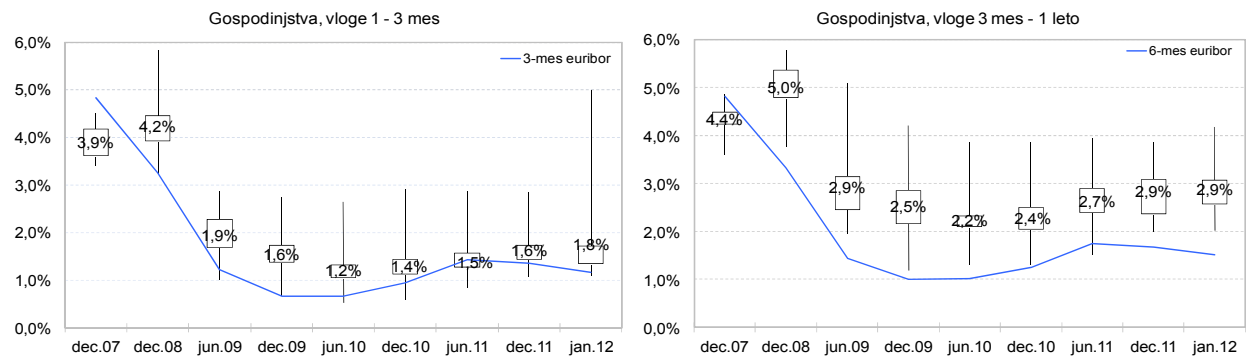
Vir: Banka Slovenije, ECB

Tabela 4: Primerjava slovenskih obrestnih mer z obrestnimi merami v evroobmočju v odstotkih

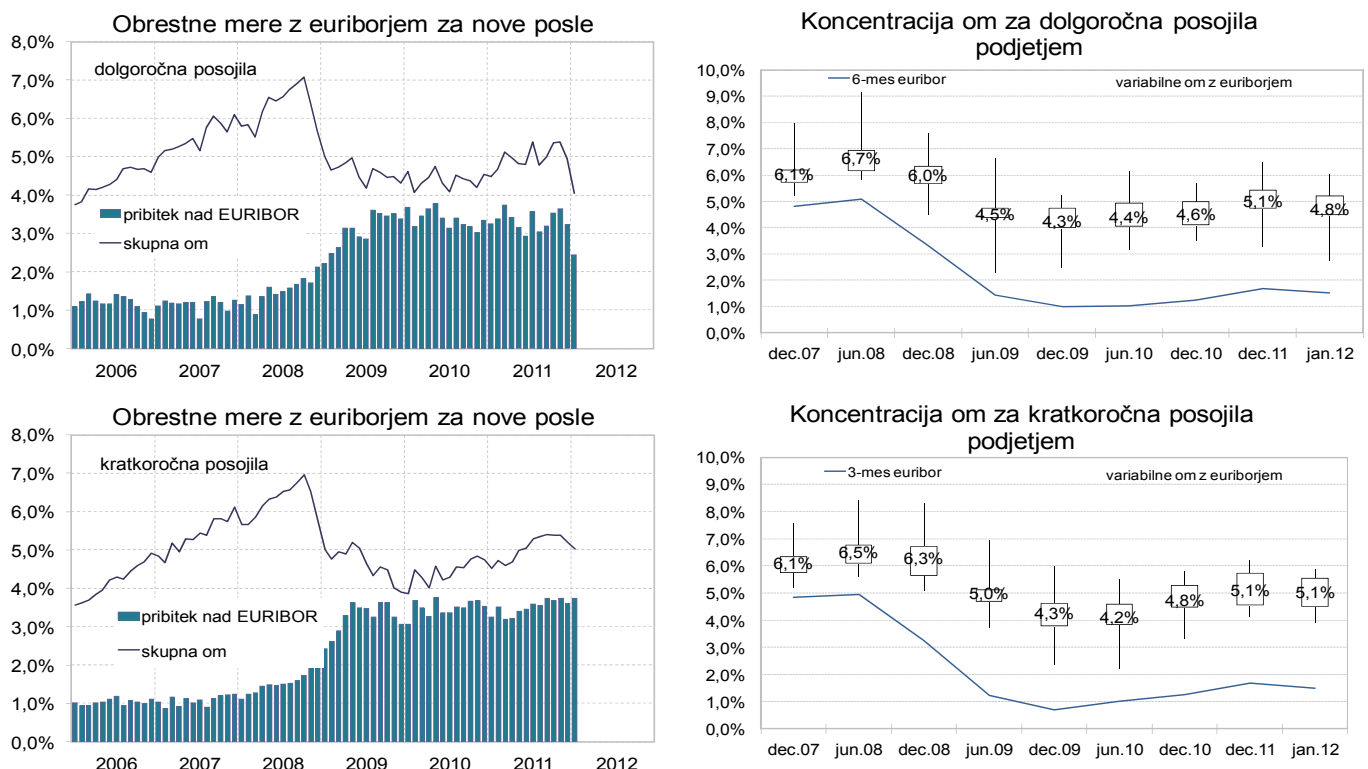
	Obrestna mera ECB	Posojila								Vloge gospodinjstvom			
		Gospodinjstvom				Podjetjem				do 1 leta		nad 1 letom	
		Stanov anjska		Potrošniška		do 1 mio EUR		nad 1 mio EUR		EMU	SLO	EMU	SLO
dec.07	4,00	5,3	6,5	8,1	7,2	6,1	6,4	5,3	6,0	4,3	4,0	3,7	4,2
dec.08	2,50	5,1	6,3	8,1	6,9	5,4	6,4	4,3	5,9	3,8	4,4	4,0	5,4
dec.09	1,00	2,7	3,4	6,4	5,0	3,3	5,6	2,2	4,6	1,7	2,0	2,4	3,6
jun.10	1,00	2,6	3,0	5,2	4,6	3,2	5,5	2,2	4,9	2,2	1,8	2,4	3,4
dec.10	1,00	2,8	3,3	5,2	4,7	3,5	5,6	2,6	5,1	2,3	1,9	2,7	3,7
jan.11	1,00	2,9	3,3	5,1	4,7	3,5	5,5	2,5	4,7	2,4	2,0	2,7	3,7
feb.11	1,00	3,0	3,4	5,4	4,9	3,6	5,7	2,6	4,8	2,4	2,0	2,8	3,7
mar.11	1,00	3,0	3,5	5,4	4,9	3,7	5,7	2,6	5,0	2,3	2,0	2,8	3,8
apr.11	1,25	3,1	3,6	5,2	5,0	3,8	5,7	2,8	5,0	2,5	2,1	3,0	3,8
maj.11	1,25	3,2	3,7	5,3	5,1	3,9	5,8	2,8	5,0	2,5	2,1	3,0	3,9
jun.11	1,25	3,3	3,7	5,4	5,2	3,9	5,8	2,9	4,9	2,6	2,2	3,2	3,9
jul.11	1,50	3,3	3,8	5,1	5,2	4,1	5,8	3,0	5,4	2,7	2,2	3,1	4,0
avg.11	1,50	3,5	3,8	5,3	5,2	4,1	5,9	2,9	5,0	2,7	2,2	3,1	4,0
sep.11	1,50	3,4	3,9	5,8	5,2	4,2	5,9	2,9	5,0	2,7	2,2	3,0	4,0
okt.11	1,50	3,4	3,9	5,6	5,2	4,3	6,1	3,1	5,1	2,9	2,2	3,2	4,0
nov.11	1,25	3,4	3,9	5,6	5,2	4,3	6,0	2,9	5,1	2,8	2,3	3,1	4,1
dec.11	1,00	3,5	3,9	5,3	5,3	4,5	5,8	3,1	5,1	2,8	2,3	3,1	4,1
jan.12	1,00	-	3,8	-	5,3	-	5,8	-	4,5	-	2,4	-	4,2

Vir: Banka Slovenije ECB

Slika 3: Razpršenost obrestnih mer za vloge gospodinjstvom



Slika 4: Obrestne mere za posojila podjetjem



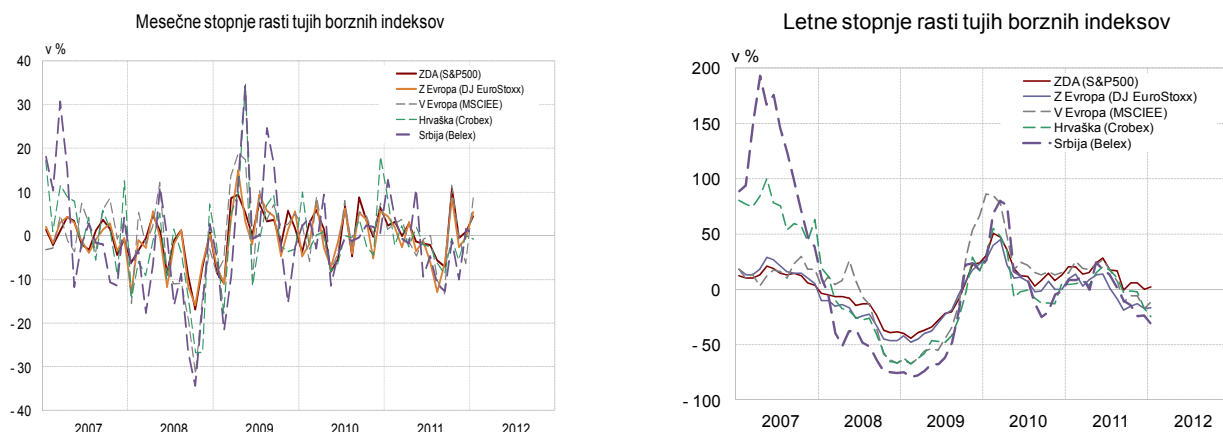
KAPITALSKI TRG IN VZAJEMNI SKLADI

Slika 5: Mesečne in letne rasti slovenskih borznih indeksov



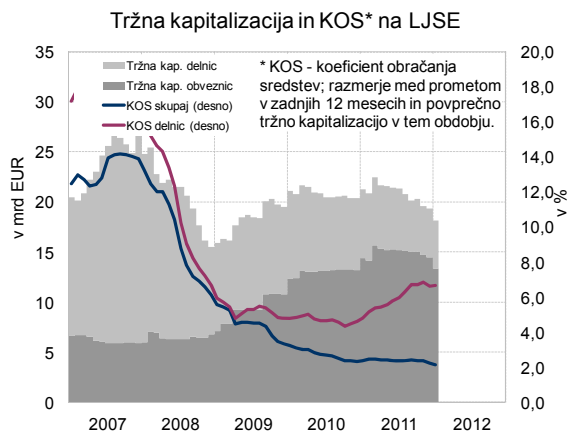
Vir: Ljubljanska borza, Vzajemci.com, ATVP, lastni preračuni

Slika 6: Mesečne in letne rasti tujih borznih indeksov



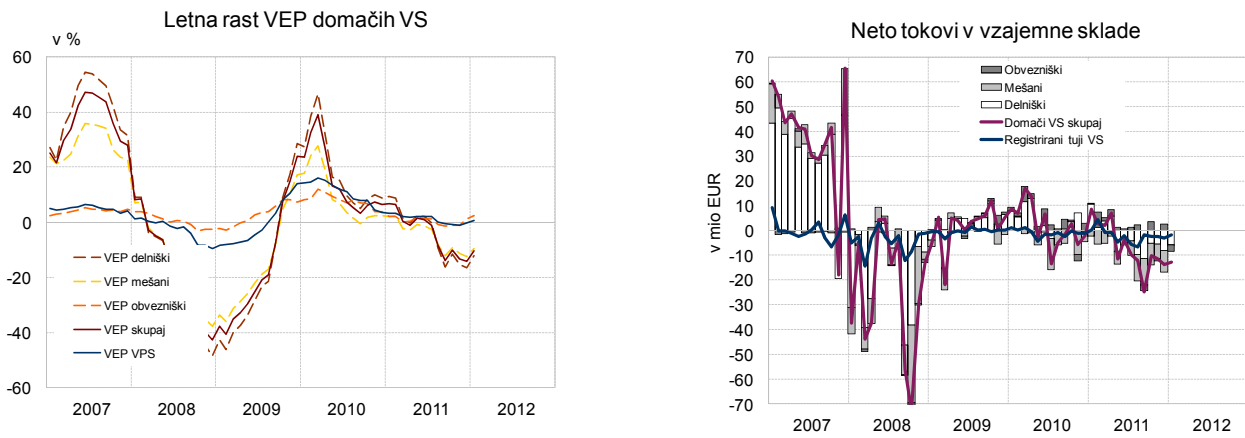
Vir: Bloomberg

Slika 7: Tržna kapitalizacija in koeficient obračanja sredstev na Ljubljanski borzi



Vir: Ljubljanska borza

Slika 8: Letne stopnje rasti VEP in mesečni neto denarni tokovi v vzajemne sklade



Vir: Vzajemci.com, ATVP

Tabela 5: Struktura naložb vzajemnih skladov

	Jan	Feb	Mar	Apr	Maj	Jun	Jul	Avg	Sep	Okt	Nov	Dec	Povp. leta
	2011												2011
Sredstva VS skupaj (v mio EUR)	2.047,2	2.064,3	2.036,2	2.075,6	2.051,8	2.012,5	1.981,6	1.919,3	1.784,7	1.879,1	1.827,6	1.816,5	1.958,0
Delnice (v %)	15,5	14,8	14,9	15,1	15,3	15,0	14,7	19,4	19,0	18,5	143,7	141,7	37,3
Obveznice (v %)	4,4	4,2	4,1	3,9	3,8	3,8	3,9	4,5	4,6	4,3	35,8	38,0	9,6
Bančni depoziti (v %)	6,8	6,6	6,0	6,5	7,1	7,4	6,8	6,9	7,0	7,0	62,3	59,3	15,8
Tuje naložbe (v %)	73,0	74,1	74,9	74,3	73,4	73,4	74,2	68,7	69,0	69,8	69,5	69,8	72,0
Drugo (v %)	0,4	0,3	0,2	0,2	0,4	0,3	0,4	0,4	0,4	0,5	2,0	2,5	0,7
	2012												2012
Sredstva VS skupaj (v mio EUR)	1.877,9												1.877,9
Delnice (v %)	133,4												133,4
Obveznice (v %)	36,9												36,9
Bančni depoziti (v %)	59,8												59,8
Tuje naložbe (v %)	70,9												70,9
Drugo (v %)	3,1												3,1

Vir: ATVP

KAKOVOST TERJATEV BANK

a) Kakovost celotnega kreditnega portfelja - razvrščenih terjatev bank

Tabela 6: Bonitetna struktura vseh razvrščenih terjatev in pokritost z rezervacijami in oslabitvami

	31.12.2009			31.12.2010			31.12.2011		
	Razvrščene terjatve	Oslabitve	Pokritost terjatev z oslabitvami (v %)	Razvrščene terjatve	Oslabitve	Pokritost terjatev z oslabitvami (v %)	Razvrščene terjatve	Oslabitve	Pokritost terjatev z oslabitvami (v %)
Skupaj (v mio EUR)	49.257	1.823	3,70	49.766	2.422	4,87	49.465	3.206	6,48
	Struktura v %			Struktura v %			Struktura v %		
A	70,48	7,1	0,4	70,65	5,7	0,4	66,03	3,4	0,3
B	24,71	30,7	4,6	21,34	20,0	4,6	22,81	14,9	4,2
C	2,57	16,2	23,3	4,32	22,3	25,1	5,14	21,2	26,8
D	1,46	24,8	62,9	2,89	35,5	59,8	5,33	49,9	60,7
E	0,79	21,3	100,0	0,80	16,5	100,0	0,69	10,6	100,0

Tabela 7: Zamude vseh razvrščenih terjatev pri bankah po skupinah komitentov

	Razvrščene terjatve, struktura v %			Delež terjatev z zamudami v posamezni skupini komitentov					
	dec.09	dec.10	dec.11	skupne zamude			od tega: zamude nad 90 dni		
Skupaj (v mio EUR)	49.257	49.766	49.465	5.057	6.822	9.459	2.651	3.688	5.545
				v %					
Podjetja	50,3	49,8	49,1	12,6	21,3	28,8	6,5	12,3	18,5
DFO	5,2	4,8	4,4	6,6	19,2	25,3	2,2	6,9	18,9
Gospodinjstva ¹⁾	19,0	20,3	20,7	11,8	9,8	-	3,8	4,0	-
obrniki	2,1	2,0	2,0	20,4	21,1	22,8	11,5	12,8	14,1
prebivalstvo ¹⁾	16,9	18,3	18,7	10,7	8,6	-	2,8	3,1	-
Tujci	15,9	12,8	11,4	18,9	12,6	15,5	10,9	5,2	8,7
Država	3,1	4,0	5,7	2,4	1,4	28,6	0,1	0,1	0,8
Banke in hranilnice	6,5	7,6	7,5	1,4	1,4	0,2	0,4	0,2	0,1
Centralna banka	0,0	0,6	0,8	0,0	0,0	0,0	0,0	0,0	0,0
Drugo	0,1	0,1	0,4	0,0	0,0	0,0	0,0	0,0	0,0
Skupaj	100,0	100,0	100,0	10,3	13,6	19,1	5,4	7,4	11,2

1) Podatki za zamude prebivalstva za leti 2009 in 2010 so ocenjeni na podlagi letnih anket bank. Ocene so upoštevane tudi v agregatu gospodinjstev.

b) Kakovost razvrščenih terjatev samo do podjetij (nefinančnih podjetij)

Tabela 8: Zamude razvrščenih terjatev do nefinančnih podjetij pri bankah po dejavnostih

	Število podjetij z zamudo ¹⁾		Deleži števila zamudnikov v skupnem številu podjetij v dejavnosti				Povprečno število dni zamude pri zamudnikih		Delež razvrščene aktive zamudnikov v dejavnosti			
	dec.10	dec.11	dec.10	dec.11	dec.10	dec.11	dec.10	dec.11	dec.10	dec.11	dec.10	dec.11
Kmetijstvo, gozdarstvo, rib., rud.	41	47	17,8	21,3	13,0	13,6	428,7	492,9	11,5	16,3	4,9	9,4
Predelovalne dejavnosti	778	855	19,3	20,9	12,7	13,5	365,3	381,0	16,2	22,8	9,3	11,4
Elektrika, plin in voda, saniranje ok.	27	45	9,2	13,0	4,1	5,8	95,0	106,2	5,3	9,7	1,5	2,2
Gradbeništvo	825	1024	27,8	34,3	20,7	27,0	245,1	335,9	35,8	65,8	19,3	49,6
Trgovina	1215	1369	18,1	20,2	13,5	15,2	334,4	559,5	21,5	17,3	13,2	11,8
Promet in skladiščenje	326	352	23,7	24,6	17,5	18,0	161,4	256,5	13,8	18,6	6,0	11,3
Gostinstvo	261	285	25,1	27,5	18,3	20,1	366,0	250,5	12,8	31,4	6,5	14,4
Informacije in komunikacije	148	176	11,0	12,3	7,3	8,6	279,1	509,4	26,7	32,9	23,1	25,5
Finančno posredništvo	34	41	21,0	24,6	11,7	19,2	251,8	354,4	23,5	35,7	17,1	20,7
Poslovanje z nepremičninami	145	180	21,3	26,6	13,2	17,9	211,8	384,7	27,9	28,3	10,3	17,4
Strokovne in druge poslovne dej.	598	712	11,8	13,8	8,1	9,6	304,1	502,2	27,1	28,4	18,8	20,2
Javne storitve	131	157	10,5	11,8	6,9	7,6	253,6	254,9	8,3	13,0	3,2	5,1
Skupaj	4.530	5.244	18,0	20,4	12,7	14,7	288,9	381,4	21,1	28,8	12,3	18,5

Opomba¹⁾: vključena so tudi ukinjena podjetja in podjetja, ki so v postopku stečaja oz. likvidacije.