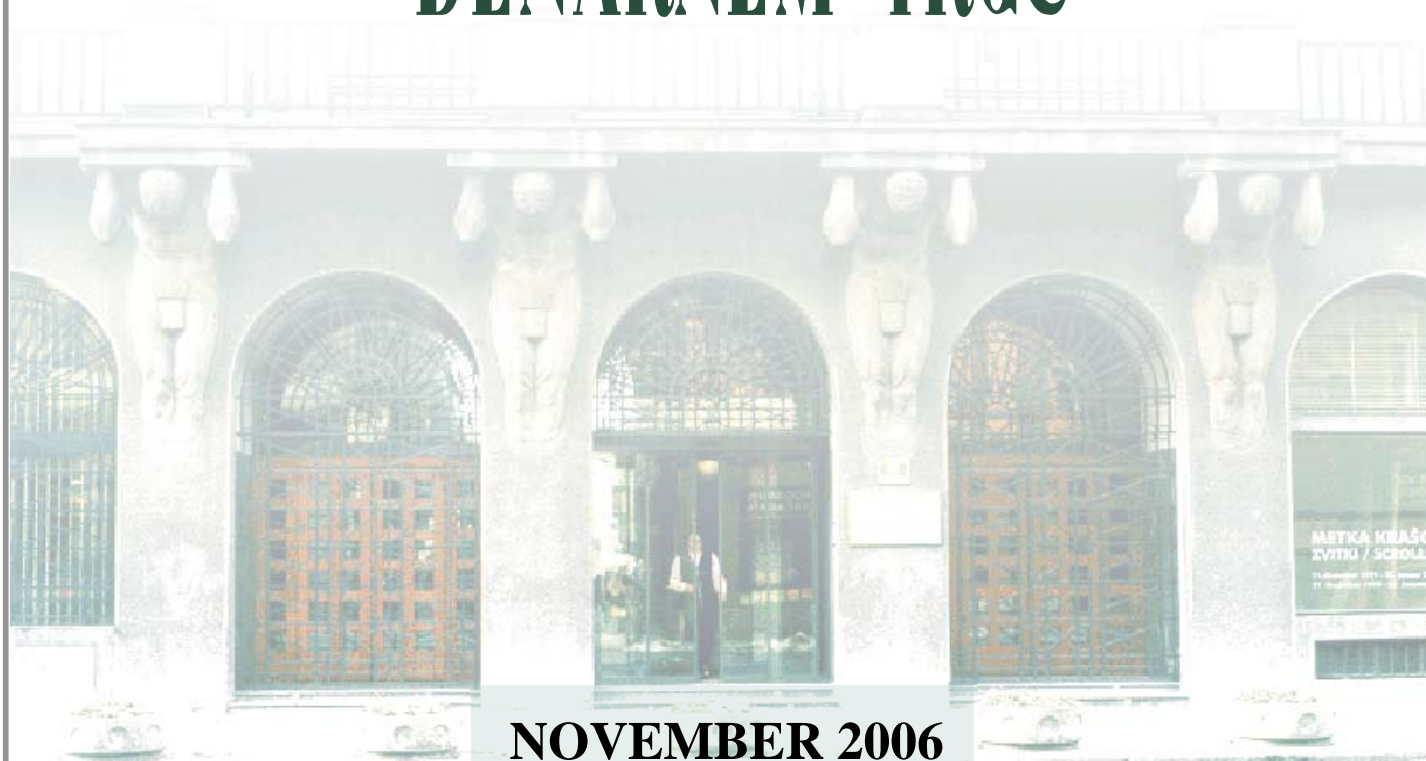




**BANKA
SLOVENIJE**

**MESEČNA INFORMACIJA
O DOGAJANJIH NA
DENARNEM TRGU**



NOVEMBER 2006

BANKA SLOVENIJE
Slovenska 35, Ljubljana

tel: (01) 47 19 000
fax: (01) 25 15 516
<http://www.bsi.si/>

MESEČNO INFORMACIJO O
DOGAJANJIH NA DENARNEM TRGU

pripravlja
oddelek Bančnih operacij
tel: (01) 47 19 205
fax: (01) 25 15 447
bo-tajnistvo@bsi.si

Ljubljana, december 2006

Pripravila:
Suzana Roškar

1. DENARNI TRG SKUPAJ

Znižanje skupnega prometa na denarnem trgu. Različne smeri gibanja obrestnih mer po posameznih segmentih denarnega trga.

Promet: V novembru je bilo na denarnem trgu skupaj 391 mrd SIT prometa. Pri tem ima medbančni denarni trg 75-odstoten, trg depozitov in kreditov MF 24-odstoten in trg zakladnih menic 1-odstoten delež. Promet v novembru je bil za 8% oz. 36 mrd SIT nižji kot v oktobru.

Obrestne mere: Kotirane obrestne mere so se v novembru nekoliko zvišale na večini segmentov denarnega trga pri ročnostih od 1 meseca dalje, le pri depozitih MF pa so se v povprečju znižale. Krivulje donosnosti so na večini segmentov trga naraščajoče, padajoči sta le krivulja donosnosti za depozite pravnih oseb in krivulja donosnosti za depozite MF.

2. MEDBANČNI DENARNI TRG TER DEPOZITI IN KREDITI MINISTRSTVA ZA FINANCE

V povprečju znižanje SIONIE za 9 b.t. (najvišja raven 3,46%). Zvišanje kotiranih obrestnih mer.

Depozitni trg in kotacije obrestnih mer: V novembru je bilo na medbančnem depozitnem trgu sklenjeno za 295 mrd SIT poslov, kar je za 21 mrd SIT oz. 7% manj kot v oktobru in je nad letnim povprečjem 2006, ki znaša 260 mrd SIT. 98% poslov je bilo sklenjenih z ročnostjo do 30 dni, z ročnostjo preko noči je bilo sklenjeno 65% poslov.

Kotirane obrestne mere so se v povprečju zvišale (SITIBID za 5 b.t., SITIBOR za 2 b.t.). Pri večini ročnosti so se obrestni razmiki znižali (največ pri ročnosti preko noči in en mesec za 6 b.t.), pri ročnosti tri in devet mesecev pa so ostali nespremenjeni. Konec meseca so se gibal med 17 b.t. (ročnost dva meseca) in 22 b.t. (ročnost šest mesecev). Krivulji donosnosti sta naraščajoči.

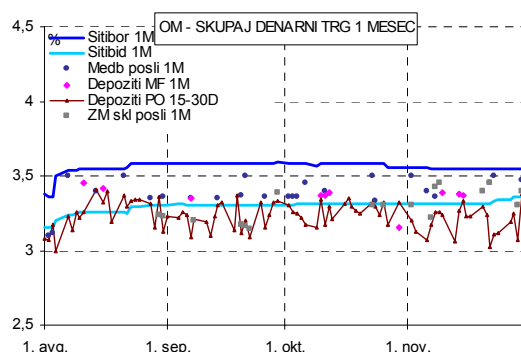
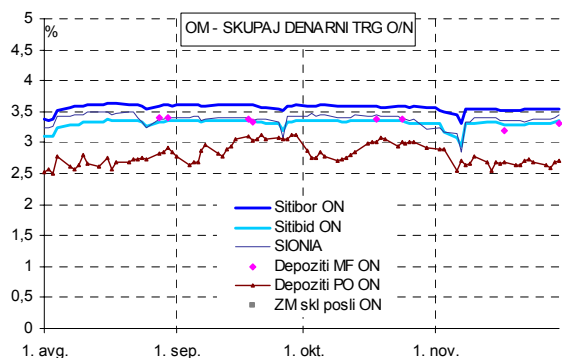
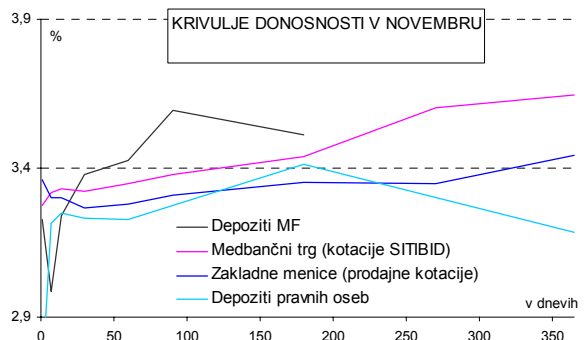
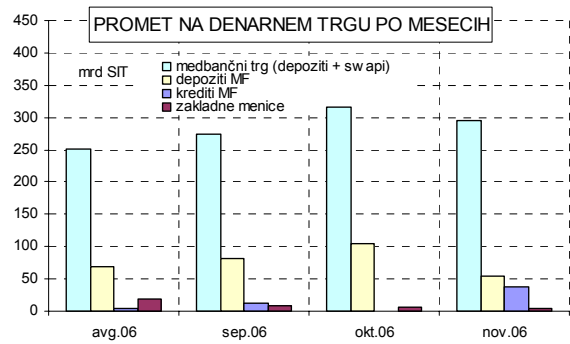
SIONIA je v povprečju znašala 3,32%, kar je za 9 b.t. manj kot v oktobru. Ob zaključku obdobja izpolnjevanja obveznih rezerv v začetku meseca je dosegla najnižjo raven 2,86% (običajen pojav v pogojih zadostne likvidnosti), med mesecem je postopno naraščala in konec meseca dosegla najvišjo raven 3,46%. Zaradi spremenjenega obdobja izpolnjevanja obveznih rezerv, ki se je prilagodilo ureditvi Evrosistema, se je obdobje izpolnjevanja obveznih rezerv zaključilo 7. novembra.

Obrestne mere sklenjenih poslov so ostale na podobnih ravneh kot so bile v mesecu oktobru. Med mesecem so se obrestne mere gibale v razponu, ki so ga določale kotirane obrestne mere primerljivih ročnosti za dane in prejete depozite.

Valutne zamenjave: Na trgu valutnih zamenjav v novembru ponovno ni bilo sklenjenih poslov.

Depoziti MF: V novembru je MF plasiralo v banke 55 mrd SIT depozitov, kar je za 50 mrd SIT oz. 48% manj kot v oktobru, in je pod letnim povprečjem 2006, ki znaša 81 mrd SIT. 57% depozitov je bilo vezanih z ročnostjo do 30 dni, z ročnostjo preko noči je bilo sklenjeno 23% poslov.

Obrestne mere depozitov MF so se v povprečju znižale. Zvišale so se samo obrestne mere od ročnosti enega



meseca dalje (največ ročnost tri mesece za 18 b.t.), ti depoziti pa imajo majhen delež med vsemi sklenjenimi depoziti. Pri nižjih ročnostih so se v novembru gibale do 33 b.t. pod SITIBID-om primerljive ročnosti, pri vseh daljših ročnostih (od 30 dni dalje) pa so se gibale do 22 b.t. nad primerljivim SITIBID-om. Pri večini ročnosti so se v novembru gibale obrestne mere pod primerljivim SITIBOR-jem (do 56 b.t.), razen pri ročnosti tri mesece.

Krediti MF: V novembru je MF najelo pri bankah 9 kreditov v znesku 37 mrd SIT, kar je nad letnim povprečjem 2006, ki znaša 13 mrd SIT. 45% kreditov je bilo najetih z ročnostjo preko noči, ostali pa so bili najeti z ročnostjo od 2 do 6 dni. Obrestna mera je v povprečju znašala 3,42%.

3. TRG ZAKLADNIH MENIC

Zvišanje kotiranih obrestnih mer zakladnih menic; pri primarni prodaji zvišanje obrestnih mer pri TZM in pri DZM. Na sekundarnem trgu zakladnih menic znižanje prometa.

V novembru je državna zakladnica prodajala tri- in dvanajst-mesečne zakladne menice. Ponujene kvote so znašale po 7 mrd SIT.

Povpraševanje po TZM se je glede na prejšnjo dražbo zvišalo, ponudbo pa je presegalo za 16 mrd SIT. Obrestna mera se je ob večjem povpraševanju v primerjavi s prejšnjim mesecem malenkostno zvišala, in sicer za 1 b.t. na 3,36%. Obrestna mera za DZM je bila za 4 b.t. višja kot pred dvema mesecema in je znašala 3,65% pri za 12 mrd SIT večjem povpraševanju glede na ponudbo. Krivulja donosnosti na primarnem trgu je naraščajoča.

Na sekundarnem trgu zakladnih menic so se nakupne kotacije malenkostno znižale, prodajne kotacije pa so se malenkostno zvišale. Krivulja donosnosti je tako pri nakupnih kot pri prodajnih kotacijah naraščajoča.

Obrestni razmiki so se pri večini ročnostih znižali, največ za 20 b.t. pri ročnosti devet mesecev, zvišali so se samo pri ročnostih šest mesecev (do 13 b.t.). Konec novembra so se gibali na ravni med 7 b.t. in 26 b.t.

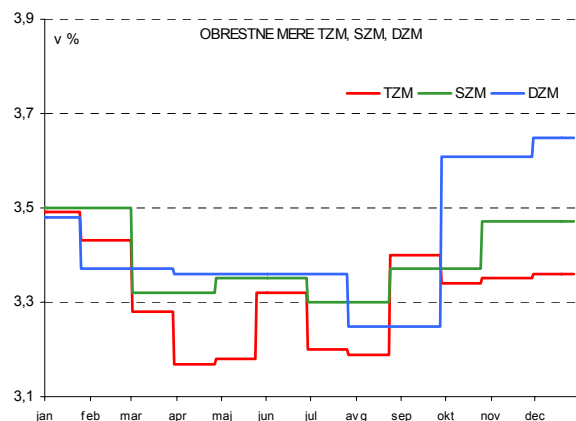
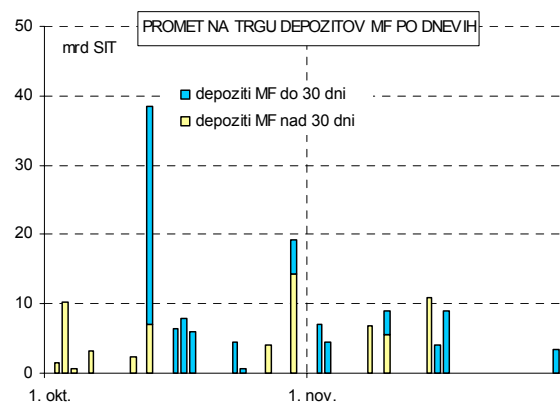
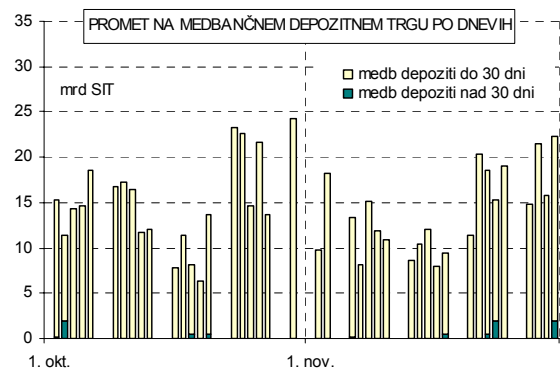
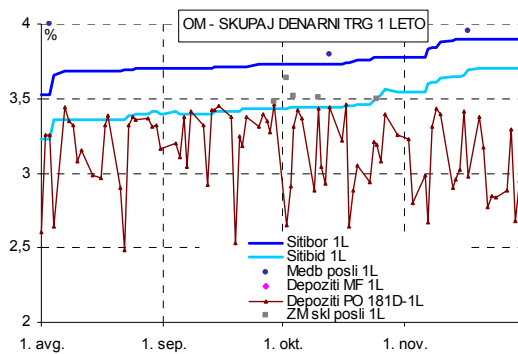
Na OTC trgu z DVP poravnavo, v okviru katerega so poravnani tudi posli s TUVL trga, je bilo v novembru sklenjeno za 4 mrd SIT poslov z zakladnimi menicami, kar je pod letnim povprečjem 2006, ki znaša 16,5 mrd SIT. Odstotek trgovanja med bankami je znašal 1%. Z dospelostjo do 30 dni je bilo sklenjeno 18% poslov. Promet z zakladnimi menicami je bil v primerjavi s predhodnim mesecem manjši za 2 mrd SIT oz. 28%.

Obrestne mere sklenjenih poslov so se gibale na podobnih ravneh kot oktobra.

4. DEPOZITI PRAVNIH OSEB

Manjši obseg prejetih velikih depozitov pravnih oseb. Pri vseh ročnostih so obrestne mere pod primerljivim SITIBID-om.

V novembru je osem največjih bank prejelo od pravnih oseb za 568 mrd SIT velikih depozitov z ročnostjo do 1 leta (brez depozitov na odpoklic), kar je za 129 mrd SIT oz. 19% manj kot v predhodnem mesecu in je pod letnim povprečjem 2006, ki znaša 670 mrd SIT. 53% vseh



depozitov je bilo vezanih z ročnostjo preko noči, 84% pa z ročnostjo do 30 dni.

Primerjava gibanja povprečnih obrestnih mer bank za depozite pravnih oseb s kotiranimi medbančnimi obrestnimi merami primerljivih ročnosti kaže, da so se obrestne mere za depozite pravnih oseb pri vseh ročnostih gibale pod primerljivim SITIBID-om, in sicer največ pri ročnosti preko noči (za 58 b.t.).

Raven depozitnih obrestnih mer je bila novembra v povprečju na nekoliko nižji ravni kot oktobra (za 5 b.t.). Krivulja donosnosti je do ročnosti 6 mesecev naraščajoča, pri daljših ročnostih pa padajoča.

