



# BANKA SLOVENIJE

## MESEČNA INFORMACIJA O DOGAJANJIH NA DENARNEM TRGU



**JUNIJ 2005**

---

BANKA SLOVENIJE  
Slovenska 35, Ljubljana

tel: (01) 47 19 000  
fax: (01) 25 15 516  
<http://www.bsi.si/>

MESEČNO INFORMACIJO O  
DOGAJANJIH NA DENARNEM TRGU

pripravlja  
oddelek Centralnobančnih operacij  
tel: (01) 47 19 429  
fax: (01) 25 15 555  
[cbo@bsi.si](mailto:cbo@bsi.si)  
<http://www.bsi.si/html/cbo/>

Ljubljana, julij 2005

Pripravila:  
Vojka Vrbanec

## 1. DENARNI TRG SKUPAJ

Znižanje skupnega prometa na denarnem trgu. Zvišanje obrestnih mer na večini segmentov denarnega trga.

**Promet:** V juniju je bilo na denarnem trgu skupaj sklenjeno za 354 mrđ SIT prometa. Pri tem ima medbančni denarni trg 75-odstoten, trg valutnih zamenjav 2-odstoten, trg depozitov in kreditov MF 17-odstoten in trg zakladnih menic 6-odstoten delež. Promet v juniju je bil za 11% oz. 42 mrđ SIT nižji kot v maju, kar je posledica večjega znižanja prometa na trgu depozitov MF.

**Obrestne mere:** Krivulje donosnosti se v povprečju gibljejo na nekoliko višjih ravneh kot v maju. Izjema je krivulja donosnosti za nakupne kotacije zakladnih menic, ki se je oblikovala na malenkostno nižji ravni.

## 2. MEDBANČNI DENARNI TRG TER DEPOZITI IN KREDITI MINISTRSTVA ZA FINANCE

Povečanje prometa na medbančnem depozitnem trgu, trgu valutnih zamenjav in trgu kreditov MF, zmanjšanje prometa na trgu depozitov MF. V povprečju minimalne spremembe ravni tako kotiranih obrestnih mer kot tudi obrestnih mer sklenjenih medbančnih poslov; najvišja raven SIONIE ob koncu meseca 3,87%. Minimalne spremembe obrestnih razmikov. Zvišanje obrestnih mer kreditov in depozitov MF.

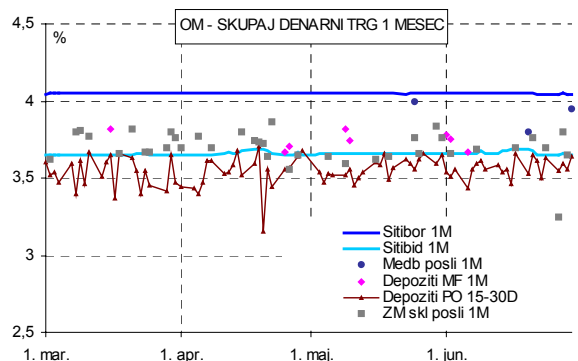
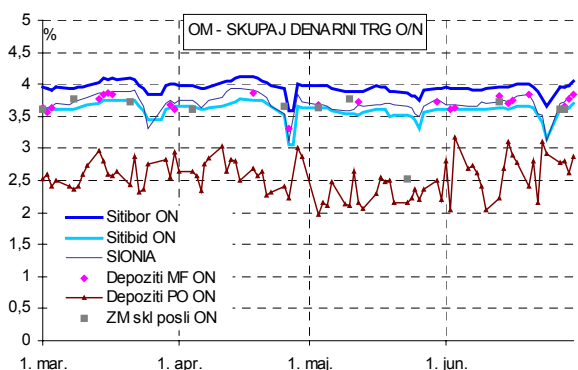
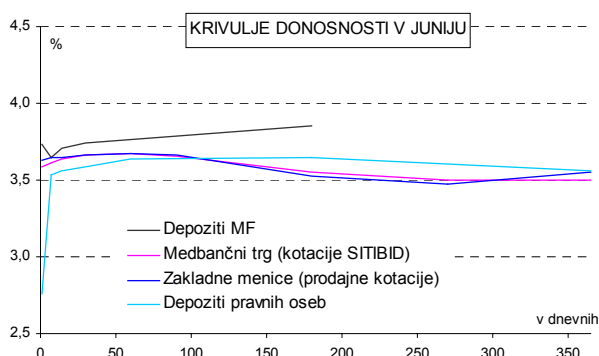
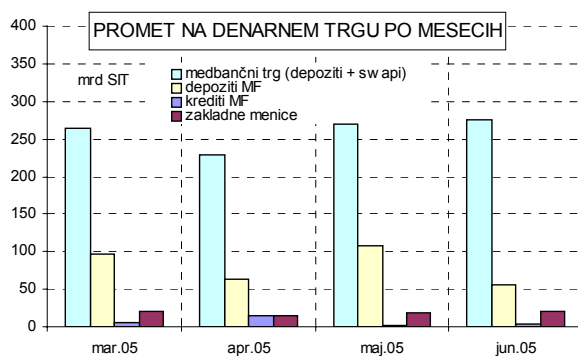
**Depozitni trg in kotacije obrestnih mer:** V juniju je bilo na medbančnem depozitnem trgu sklenjeno za 267 mrđ SIT poslov, kar je za 5 mrđ SIT oz. 2% več kot v maju in je nad povprečjem letošnjega leta, ki znaša 230 mrđ SIT. Kar 99% poslov je bilo sklenjenih z ročnostjo do 30 dni, z ročnostjo preko noči je bilo sklenjenih 56% poslov.

Pri obrestnih merah sklenjenih poslov kot tudi pri kotiranih obrestnih merah za dane in prejete depozite ni večjih sprememb. SIONIA je v povprečju znašala 3,69%, kar je za 4 b.t. več kot v maju. Večji del meseca je naraščala do ravni 3,84%, ob koncu obdobja izpolnjevanja obveznih rezerv pa se je spustila na minimalno raven 3,12%. Konec meseca se je ponovno zvišala in dosegla maksimalno raven v mesecu 3,87%.

Kotirane obrestne mere z ročnostjo preko noči so se gibale podobno kot obrestne mere sklenjenih poslov; na najnižjo raven so se spustile ob koncu obdobja izpolnjevanja obveznih rezerv, na najvišjo raven pa ob koncu meseca. Konec junija sta se SITIBOR in SITIBID gibala na nekoliko višjih ravneh kot konec maja (do 11 b.t.), pri daljših ročnostih pa beležimo manjše znižanje (do 3 b.t.). Obrestni razmiki se niso bistveno spremenili. Konec meseca so se gibali med 34 b.t. (ročnost preko noči) in 49 b.t. (ročnost 9 mesecev).

Obrestne mere sklenjenih poslov so se gibale v razponu, ki so ga določale kotirane obrestne mere primerljivih ročnosti za dane in prejete depozite. V povprečju je bila raven obrestnih mer sklenjenih poslov v juniju za 2 b.t. višja kot v maju.

**Valutne zamenjave:** Na trgu valutnih zamenjav je bilo v juniju sklenjeno za 8 mrđ SIT poslov, kar je za 1 mrđ SIT oz. 20% več kot v maju in je nad letnim povprečjem 2005, ki znaša 7 mrđ SIT. Vsi posli so bili sklenjeni v evrih, z ročnostjo preko noči je bilo sklenjeno 19% poslov.



**Depoziti MF:** V juniju je MF plasiralo v banke 56 mrd SIT depozitov, kar je 52 mrd SIT oz. 48% manj kot v maju in je pod letnim povprečjem 2005, ki znaša 76 mrd SIT. 29% depozitov je bilo vezanih z ročnostjo preko noči, 93% pa z ročnostjo do 30 dni. Precejšnje znižanje prometa je odraz izplačila predčasno odpklicane obveznice RS06 dne 9.6. v znesku 89 mrd SIT.

Povprečne ponderirane obrestne mere vezanih depozitov so se gibale v enaki smeri kot medbančne obrestne mere sklenjenih poslov. Depozitne obrestne mere so v normalnih razmerah nižje od medbančnih obrestnih mer sklenjenih poslov, kar je predvsem posledica oportunitetnih stroškov obveznih rezerv, ki jih imajo banke pri depozitih MF. V juniju so se v povprečju oblikovale na nekoliko nižjih ravneh kot medbančne obrestne mere (za 4 b.t.). Pri vseh ročnostih so se gibale nad SITIBID-om primerljive ročnosti (do 30 b.t.). V povprečju so se obrestne mere depozitov MF gibale na malenkostno višji ravni kot v maju.

**Krediti MF:** V juniju je MF najelo pri bankah 1 kredit v znesku 4 mrd SIT, kar je za 2 mrd SIT oz. 78% več kot v maju, in je pod letnim povprečjem 2005, ki znaša 7 mrd SIT. Kredit je bil najet z ročnostjo preko noči, obrestna mera se je v povprečju zvišala za 42 b.t. na 3,97%.

### 3. TRG ZAKLADNIH MENIC

*Višji promet na sekundarnem trgu zakladnih menic. Nekoliko manjši delež trgovanja med bankami. Porast prodajnih in znižanje nakupnih kotacij. Porast obrestnih mer tudi v primarni prodaji zakladnih menic (EZM in SZM).*

V juniju je državna zakladnica poleg enomesečnih zakladnih menic prodajala tudi tri in šest-mesečne menice. Ponujene kvote so znašale po 7 mrd SIT.

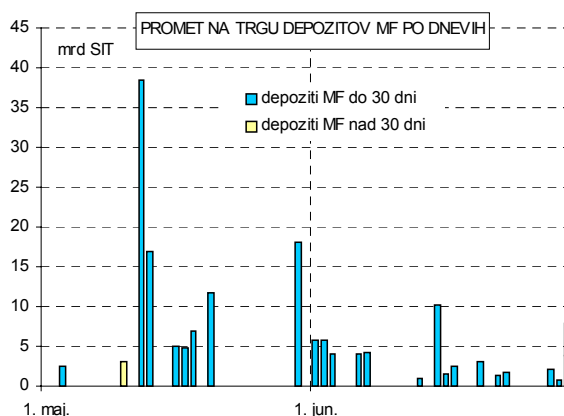
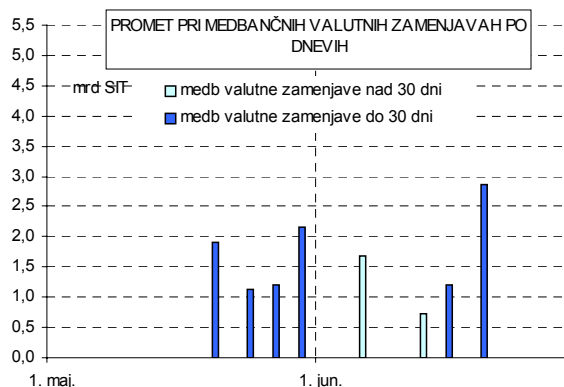
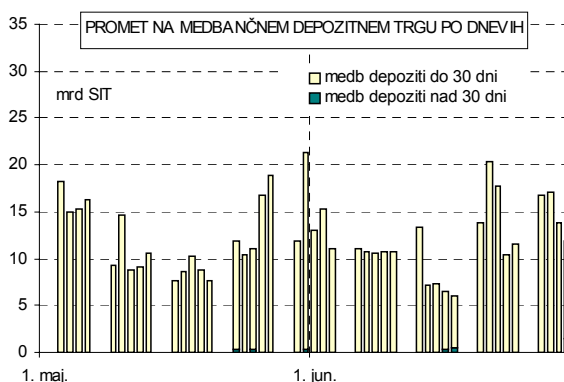
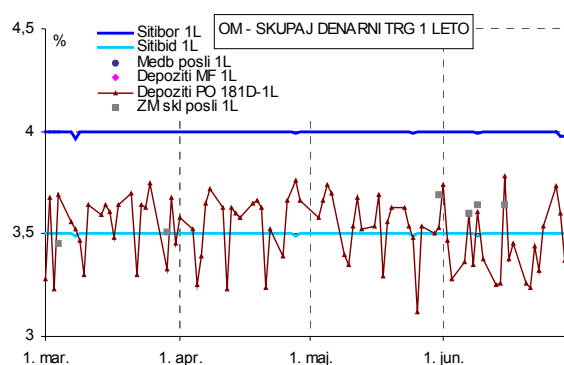
Na junijskih dražbah EZM je povpraševanje presegalo ponudbo za 1,5-krat do 1,8-krat. Realizirana obrestna mera je na prvi junijski dražbi ostala nespremenjena glede na zadnjo majsko dražbo, na naslednjih dveh se je zvišala do 3,73%, na zadnjih dveh pa se je spustila na 3,65% oz. 3,70%.

Povpraševanje po TZM se je glede na prejšnjo dražbo minimalno znižalo a je še vedno presegalo ponudbo za 4,5 mrd SIT. Obrestna mera je ostala nespremenjena, in sicer 3,73%. Obrestna mera, ki je bila dosežena pri SZM, je za 9 b.t. višja kot pred dvema mesecema in znaša 3,78% pri nekoliko manjšem povpraševanju. Junijska krivulja donosnosti se je v primerjavi s primerljivo aprilsko v povprečju oblikovala na nekoliko višji ravni.

Na OTC trgu z DVP poravnavo je bilo v juniju prek vzdrževalcev trga sklenjeno za 20 mrd SIT prometa, kar je nad povprečjem letošnjega leta, ki znaša 15 mrd SIT. Odstotek trgovanja med bankami je bil malenkostno nižji kot v maju in je znašal 24%. 22% vsega prometa je bilo sklenjenega s preostalo dospelostjo do 30 dni. Promet je bil v primerjavi s predhodnim mesecem višji za 2 mrd SIT oz. 10%.

Na sekundarnem trgu zakladnih menic je pri večini ročnosti v povprečju opazen porast prodajnih kotacij (do 8 b.t. pri ročnosti 1 leto); izjema je ročnost 9 mesecev, kjer beležimo znižanje za 9 b.t. Nakupne kotacije pa so se pri večini ročnosti v povprečju nekoliko znižale (do 5 b.t.).

Iz primerjave kotacij zakladnih menic s kotacijami za



medbančne depozite je razvidno, da obrestni razmik pri kotacijah zakladnih menic ostaja ožji. Konec junija so se obrestni razmiki med nakupnimi in prodajnimi kotacijami zakladnih menic gibali med 15 b.t. (ročnost 2 tedna) in 24 b.t. (ročnost 6 mesecev). V primerjavi s koncem maja so se znižali do 5 b.t.

Prodajne kotacije so se gibale na podobnih ravneh kot SITIBID primerljive ročnosti (pri ročnosti 1 leto so ga presegle), nakupne kotacije pa precej pod primerljivim SITIBOR-jem.

#### 4. DEPOZITI PRAVNIH OSEB

*Večji obseg prejetih depozitov pravnih oseb. Zvišanje ravni obrestnih mer pri najkrajših ročnostih, pri ostalih ročnostih manjše znižanje. Pri najdaljših ročnostih preseganje SITIBID-a.*

V juniju je osem največjih bank prejelo od pravnih oseb 422 mrd SIT največjih depozitov z ročnostjo do 1 leta (brez depozitov na odpoklic), kar je za 60 mrd SIT oz. 17% več kot v predhodnem mesecu in je nekoliko nad letnim povprečjem 2005, ki znaša 391 mrd SIT. 37% vseh depozitov je bilo vezanih z ročnostjo preko noči, 73% pa z ročnostjo do 30 dni.

Primerjava gibanja povprečnih dnevnih obrestnih mer bank za depozite pravnih oseb s kotiranimi medbančnimi obrestnimi merami primerljivih ročnosti kaže, da so se obrestne mere za depozite pravnih oseb z ročnostjo do dveh mesecev večinoma gibale pod ravnijo SITIBID-a primerljive ročnosti, pri daljših ročnostih pa so SITIBID večinoma presegale. Medtem ko so se depozitne obrestne mere najkrajše ročnosti (preko noči) v povprečju gibale za 82 b.t. pod primerljivim SITIBID-om, so SITIBID najbolj presegle pri ročnosti 6 mesecev, in sicer za 9 b.t.

Raven depozitnih obrestnih mer je bila junija v povprečju na višji ravni kot maja. Pri krajših ročnostih beležimo zvišanje (največ 47 b.t. pri ročnosti preko noči), pri daljših ročnostih pa beležimo znižanje do 3 b.t. Krivulja donosnosti je rahlo padajoča.

