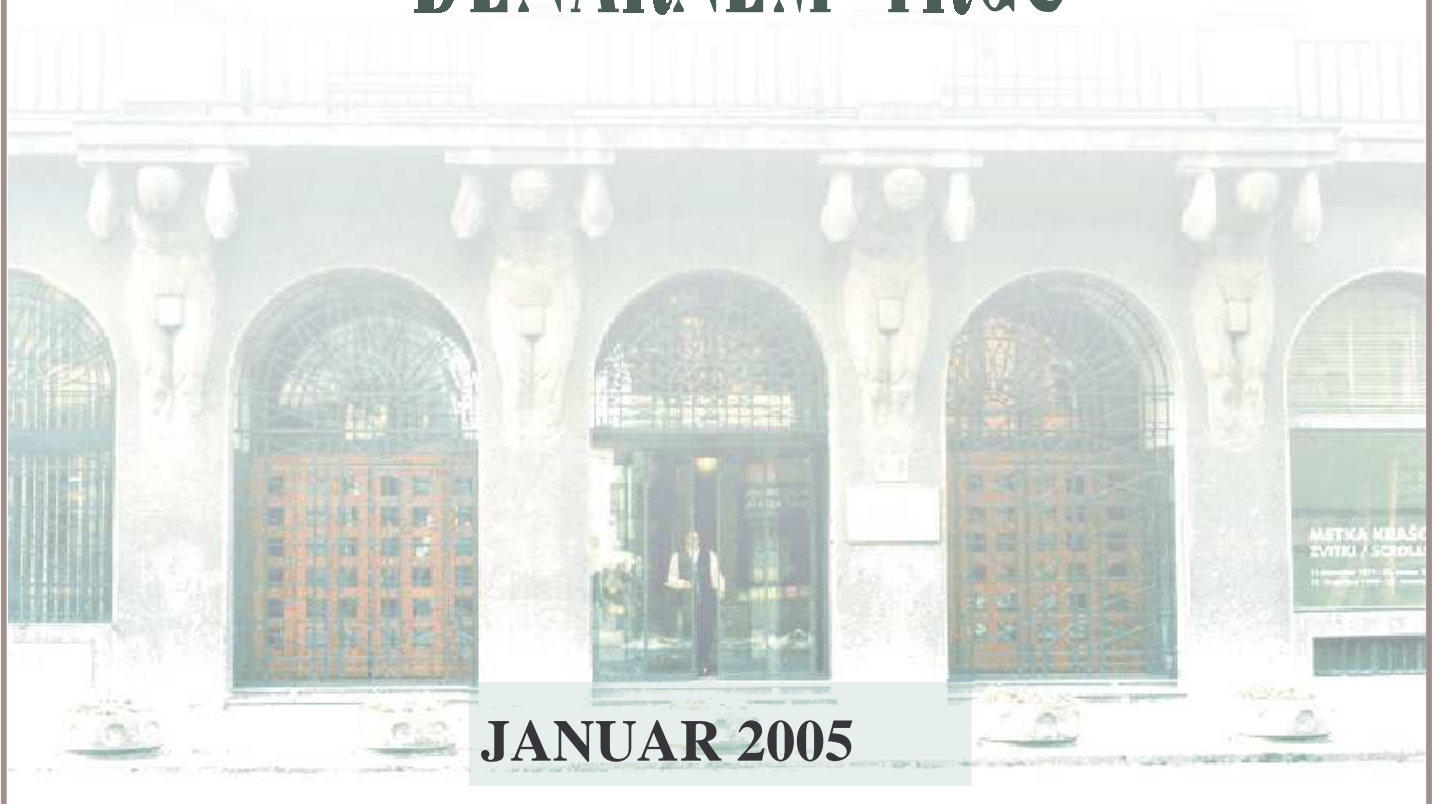


# BANKA SLOVENIJE

## MESEČNA INFORMACIJA O DOGAJANJIH NA DENARNEM TRGU



JANUAR 2005

BANKA SLOVENIJE  
Slovenska 35, Ljubljana

tel: (01) 47 19 000  
fax: (01) 25 15 516  
bsl@bsi.si  
<http://www.bsi.si/>

MESEČNO INFORMACIJO O  
DOGAJANJIH NA DENARNEM TRGU  
pripravlja  
oddelek Centralnobančnih operacij  
tel: (01) 47 19 429  
fax: (01) 25 15 555  
cbo@bsi.si  
<http://www.bsi.si/html/cbo/>

Ljubljana, februar 2005

Pripravila:

Liljana Banovac

## 1. DENARNI TRG SKUPAJ

Zmanjšanje skupnega prometa na denarnem trgu. Padec kotiranih obrestnih mer zakladnih menic pri večini ročnosti in obrestnih mer kreditov MF, porast obrestnih mer na ostalih segmentih denarnega trga.

**Promet:** V januarju je bilo na denarnem trgu skupaj sklenjeno za 304 mrđ SIT prometa. Pri tem ima medbančni denarni trg 68-odstoten, trg valutnih zamenjav 3-odstoten, trg depozitov in kreditov MF 26-odstoten in trg zakladnih menic 3-odstoten delež. Promet v januarju je bil za 21% oz. 80 mrđ SIT nižji kot v decembru, kar je posledica manjšega prometa na skoraj vseh segmentih denarnega trga.

**Obrestne mere:** Medtem ko se je večina krivulj donosnosti v povprečju gibala na višjih ravneh kot decembra (do 0,34 o.t.), so se krivulje donosnosti zakladnih menic ter kreditov MF v povprečju oblikovale na do 0,06 o.t. nižjih ravneh.

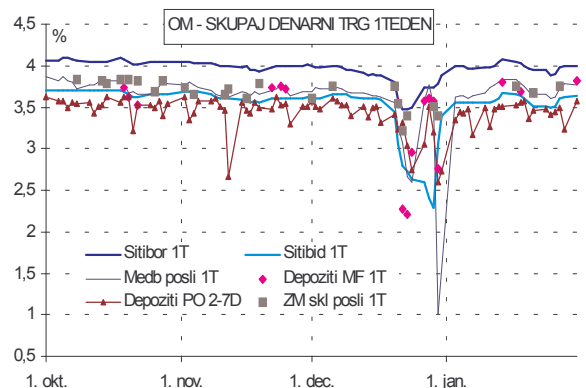
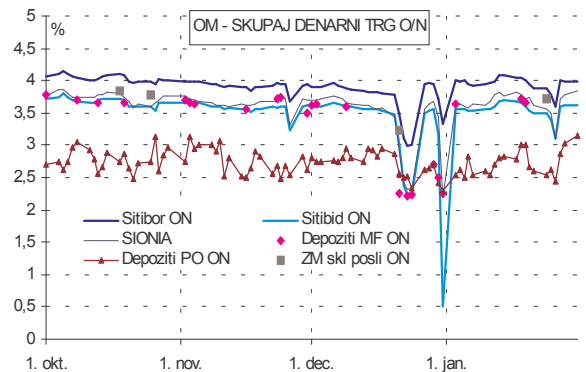
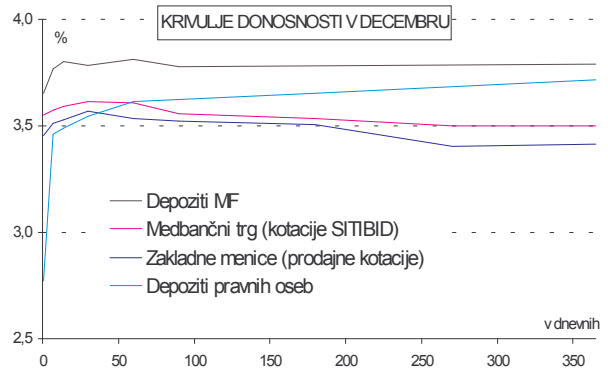
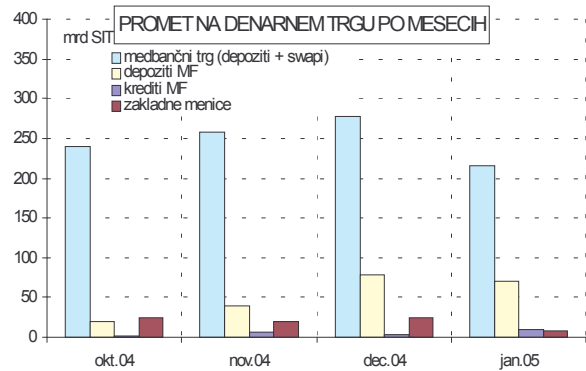
## 2. MEDBANČNI DENARNI TRG TER DEPOZITI IN KREDITI MINISTRSTVA ZA FINANCE

Zmanjšanje prometa na medbančnem depozitnem trgu, trgu valutnih zamenjav in depozitov MF ter povečanje prometa kreditov MF. Zvišanje ravni tako kotiranih obrestnih mer kot tudi obrestnih mer sklenjenih poslov; najvišja raven SIONIE 3,84%; Zmanjšanje obrestnih razmikov medbančnih depozitov pri ročnostih do dveh mesecev, obrestni razmiki pri daljših ročnostih nespremenjeni.

**Depozitni trg in kotacije obrestnih mer:** V januarju je bilo na medbančnem depozitnem trgu sklenjeno za 207 mrđ SIT poslov, kar je za 57 mrđ SIT oz. 22% manj kot v decembru. Vsi posli so bili sklenjeni z ročnostjo do 30 dni, z ročnostjo preko noči pa je bilo sklenjenih 60% poslov.

Porast je opazen tako pri obrestnih merah sklenjenih poslov kot tudi pri kotiranih obrestnih merah za dane in prejete depozite. SIONIA je v povprečju znašala 3,66%. Najvišje ravni je dosegala v sredini in ob koncu meseca (do 3,84%), 26.1. pa je zaradi presežne likvidnosti sistema padla na 3,09%. V povprečju je bila raven SIONIE v januarju za 0,29 o.t. višja kot v decembru.

Pri kotiranih obrestnih merah je opazno zvišanje ravni tako SITIBID-a kot tudi SITIBOR-a pri ročnostih do dveh mesecev, pri daljših ročnostih pa so se gibale na nespremenjenih ravneh. Kotirane obrestne mere z ročnostjo preko noči so se gibale podobno kot obrestne mere sklenjenih poslov, na najnižjo raven so se spustile ob koncu obdobja izpolnjevanja obveznih rezerv. Konec januarja sta bila SITIBID in SITIBOR z ročnostjo preko noči glede na konec decembra višja za 0,64 o.t., kar je posledica znižanja kotiranih obrestnih mer ob koncu leta zaradi učinka davka na bilančno vsoto. Pri ostalih ročnostih so bile kotacije višje do 0,24 o.t., pri čemer je bil porast večji pri krajših ročnostih. Zaradi večjega zvišanja SITIBID-a v primerjavi s SITIBOR-jem so se obrestni razmiki zmanjšali (za 2,47 o.t. pri ročnosti preko noči, pri ostalih ročnostih pa do 0,13 o.t.). Obrestni razmiki so se konec meseca gibali med 0,36 o.t. (ročnost en teden) in 0,50 o.t. (najdaljše ročnosti). Krivulji donosnosti za SITIBOR in SITIBID se v primerjavi s koncem decembra pri ročnostih do dveh mesecev gibljeta na višjih ravneh (do 0,33 o.t.), pri daljših ročnostih pa na nespremenjenih ravneh.



Obrestne mere sklenjenih poslov so se gibale v razponu, ki so ga določale kotirane obrestne mere primerljivih ročnosti za dane in prejete depozite. V povprečju je bila raven obrestnih mer sklenjenih poslov v januarju za 0,24 o.t. višja kot v decembru.

**Valutne zamenjave:** Na trgu valutnih zamenjav je bilo v januarju sklenjeno za 8 mrd SIT poslov. Promet je bil za 5 mrd SIT oz. 39% manjši kot v decembru. Vsi posli so bili sklenjeni v evrih z ročnostjo preko noči.

**Depoziti MF:** V januarju je MF plasiralo v banke 71 mrd SIT depozitov, kar je 8 mrd SIT oz. 10% manj kot v decembru. 46% depozitov je bilo vezanih z ročnostjo do 30 dni, od tega samo 5% z ročnostjo preko noči.

Povprečne ponderirane obrestne mere vezanih depozitov so se gibale v enaki smeri kot medbančne obrestne mere sklenjenih poslov. V povprečju so se obrestne mere depozitov MF gibale na za 0,34 o.t. višjih ravneh kot v decembru.

**Krediti MF:** V januarju je MF najelo pri bankah 7 kreditov v skupnem znesku 10 mrd SIT, sklenjenih z ročnostjo do 11 dni.

### 3. TRG ZAKLADNIH MENIC

*Nizek promet na sekundarnem trgu zakladnih menic. Majhen delež trgovanja med bankami. Znižanje obrestnih mer v sekundarni prodaji zakladnih menic, v primarni prodaji zvišanje pri EZM in TZM. Zmanjšanje obrestnih razmikov kotiranih obrestnih mer pri vseh ročnostih.*

V januarju je državna zakladnica poleg enomesečnih zakladnih menic prodajala tudi tri in dvanajst-mesečne menice. Ponujene kvote so znašale po 7 mrd SIT.

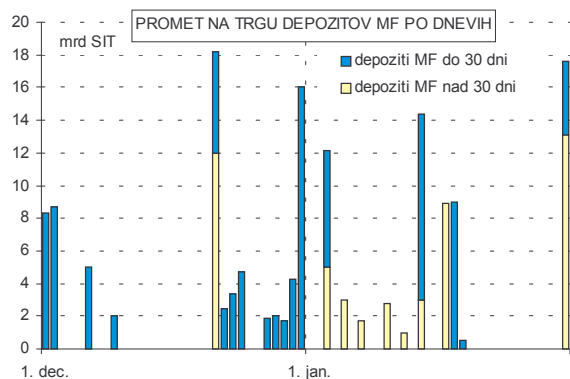
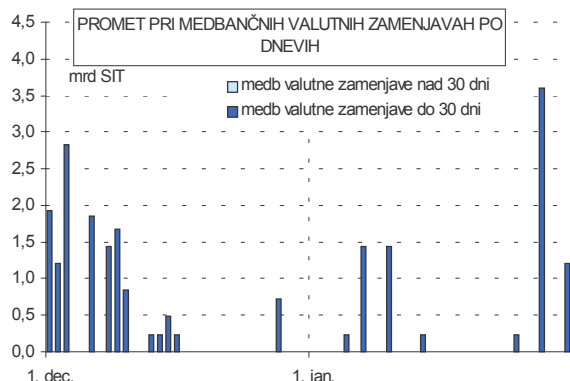
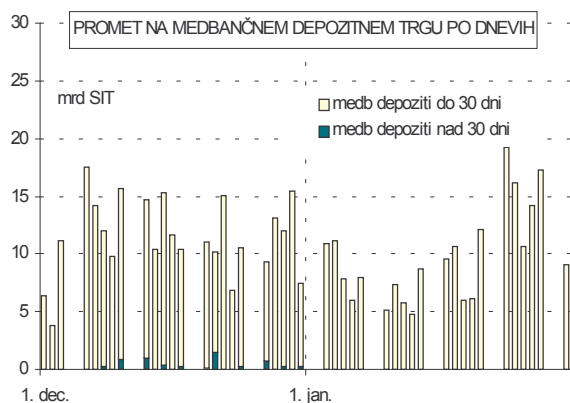
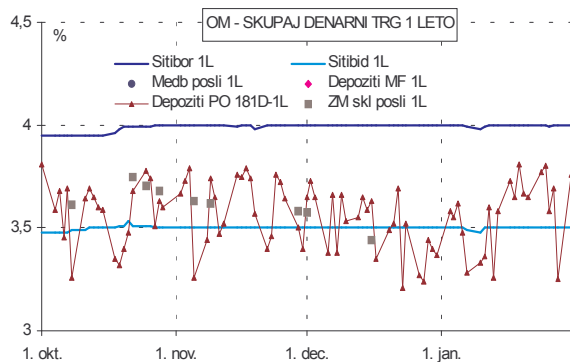
Na januarskih dražbah EZM je bilo povpraševanje nizko, ponudbo je presegalo za 1,2-krat do 1,4-krat. Realizirana obrestna mera, ki je konec leta znašala 3,56%, se je na prvih dveh januarskih avkcijah povišala do 3,67%, na naslednjih dveh pa spustila do 3,61%.

Povpraševanje po TZM se je glede na prejšnjo dražbo znižalo, posledično se je obrestna mera zvišala za 10 b.t. na 3,65%. Na dražbi DZM je ministrtvo sprejelo za 6,5 mrd SIT naročil, obrestna mera je bila za 10 b.t. nižja kot pred dvema mesecema in je znašala 3,5%. Banke so kupile 49% izdaje TZM in 39% DZM. Januarska krivulja donosnosti se je v primerjavi s primerljivo novembrsko v povprečju oblikovala na za 2 bazični točki nižji ravni.

Na OTC trgu z DVP poravnavo je bilo v januarju prek vzdrževalcev trga sklenjeno samo za 8 mrd SIT prometa. Zelo nizek je bil tudi odstotek trgovanja med bankami (5%). 33% vsega prometa je bilo sklenjenega s preostalo dospelostjo do 30 dni. Promet je bil v primerjavi s predhodnim mesecem nižji za 17 mrd SIT oz. 69%.

Na trgu zakladnih menic je opazno, da so se kotirane obrestne mere pri večini ročnosti nekoliko znižale, in sicer bolj nakupne kotacije (v povprečju za 6 b.t.), medtem ko so se prodajne kotacije znižale za 1 b.t.

Iz primerjave kotacij zakladnih menic s kotacijami za medbančne depozite je razvidno, da obrestni razmik pri kotacijah zakladnih menic ostaja precej ožji. Konec januarja so se obrestni razmiki med nakupnimi in



prodajnimi kotacijami zakladnih menic gibali med 8 b.t. in 27 b.t. V primerjavi s koncem decembra so se v povprečju znižali do 9 b.t.

Nakupne kotacije so se pri vseh ročnostih gibale nad ravni primerljivega SITIBID-a, prodajne kotacije pa so se večinoma gibale pod njim, le pri najkrajših ročnostih in pri ročnosti treh mesecev so se ob koncu meseca dvignile na raven SITIBID-a in ga pri ročnosti enega tedna celo presegle.

#### 4. DEPOZITI PRAVNIH OSEB

*Manjši obseg prejetih depozitov pravnih oseb. Zvišanje ravni obrestnih mer pri večini ročnosti. Pri najdaljših ročnostih preseganje SITIBID-a.*

V januarju je osem največjih bank prejelo od pravnih oseb za 401 mrd SIT največjih depozitov z ročnostjo do 1 leta (brez depozitov na odpoklic), kar je za 15 mrd SIT oz. 4% manj kot v predhodnem mesecu. 73% vseh depozitov je bilo vezanih z ročnostjo do 30 dni, od tega 36% z ročnostjo preko noči.

Primerjava gibanja povprečnih dnevni obrestnih mer bank za depozite pravnih oseb s kotiranimi medbančnimi obrestnimi merami primerljivih ročnosti kaže, da so se obrestne mere za depozite pravnih oseb z ročnostjo do enega meseca večinoma gibale pod ravni SITIBID-a primerljive ročnosti, pri daljših ročnostih pa so SITIBID večinoma presegale. Medtem ko so se depozitne obrestne mere najkrajše ročnosti (preko noči) v povprečju gibale za 0,78 o.t. pod primerljivim SITIBID-om, so SITIBID najbolj presegle pri ročnosti enega leta, in sicer za 0,22 o.t.

Raven depozitnih obrestnih mer je bila januarja v povprečju za 0,07 o.t. višja kot decembra. Zvišanje ravni beležimo pri skoraj vseh ročnostih. Krivulja donosnosti je naraščajoča.

