

RAVEN IN DINAMIKA PLAČ TER NJIHOV VPLIV NA KONKURENČNOST

Aleš Delakorda*
Andreja Strojjan Kastelec*

Povzetek

V analizi smo obravnavali pomen plač kot osnovnega elementa stroškov dela in dejavnika povpraševanja v narodnem gospodarstvu. Na ponudbeni strani gospodarstva so plače pomemben strošek podjetij in zato v veliki meri določajo stroškovne pritiske na inflacijo, v primerjavi z drugimi gospodarstvi pa določajo konkurenčnost narodnega gospodarstva. Z vidika povpraševanja določa – poleg ostalih dejavnikov, ki determinirajo kupno moč gospodinjestev – inflacijske pritiske predvsem višina in porazdelitev plač v plačilne razrede.

Ugotovili smo, da v agregatu rast stroškov dela v Sloveniji zaostaja za rastjo produktivnosti, kar pa ne velja tudi za vse sektorje. Ob tem lahko ugotovimo, da je zaostajanje stroškov dela za produktivnostjo v Sloveniji nekoliko manj občutno kot v nekaterih tranzicijskih državah. Poleg tega konkurenčnost Slovenije v primerjavi s temi državami slabi še relativno visoka raven plač in njihova visoka davčna obremenitev. Na strani povpraševanja smo ugotovili, da se je v zadnjem obdobju spremenila porazdelitev plač, saj je prišlo do prehajanja zaposlenih iz srednjih v nižje in višje plačilne razrede.

Ključne besede: plače, stroški, konkurenčnost, mednarodne primerjave, povpraševanje.

Abstract

The main goal of the analysis is to establish the role of wages as a part of labour costs and as an element of demand in the economy. On the supply side, wages represent an important cost of enterprises and therefore determine cost-price pressures, while in comparison with other economies they influence external competitiveness. From the demand side point of view, inflation pressures are mainly determined by the level and the distribution of wages.

It was found that in general, labour cost growth has been lagging behind productivity growth, but this is not valid throughout all sectors of the economy. It can also be said that the lagging of labour costs behind productivity is not as obvious in Slovenia as it is in some other transition countries. Beside that, the external competitiveness of Slovenia is worsened by the fact that both the level of wages and the tax burden are relatively high. Additionally a shift of employment was established from the middle into lower and higher wage ranks.

Keywords: wages, costs, competitiveness, international comparisons, demand.

* Mag. Aleš Delakorda in mag. Andreja Strojjan Kastelec sta zaposlena v Analitsko raziskovalnem centru Banke Slovenije. Tel.: 01 433 42 55. E-mail: ales.delakorda@bsi.si, andreja.strojjan@bsi.si

UVOD

Plače so del pogodbe o zaposlitvi in na njej utemeljenega delovnega razmerja. Po tej pogodbi je plača plačilo, do katerega ima delavec pravico v zameno za svojo obvezo, da bo opravljal delo za delodajalca. Plače lahko obravnavamo z več vidikov, najpomembnejši pa so socialni, motivacijski in makroekonomski vidik. Makroekonomsko lahko plače oziroma sredstva za zaposlene analiziramo z vidika pomembnega narodnogospodarskega stroška na ponudbeni strani in z vidika generatorja kupne moči na strani povpraševanja. Plače namreč predstavljajo najpomembnejši vir dohodkov prebivalstva ter so hkrati podlaga za financiranje in delovanje sistemov socialne varnosti.

V Sloveniji urejajo izplačevanje plač kolektivne pogodbe, poleg tega pa socialni partnerji v tripartitnih (Vlada, delodajalci in delojemalci) usklajevanjih določijo najpomembnejše elemente dohodkovne politike in jih zapišejo v dogovorih o politiki plač. Prvi tak dogovor so socialni partnerji sprejeli leta 1994, trenutno pa je v veljavi Zakon o minimalni plači, o načinu usklajevanja plač in o regresu za letni dopust v obdobju 1999-2001, ki je začel veljati maja 1999 in poteče 30. junija 2001. Vlada je ob koncu leta 2000 s sindikati dejavnosti javnega sektorja sklenila dogovor o usklajevanju plač v letu 2001. Socialni partnerji pa se – potem ko ob koncu leta 2000 ni uspel celovit dogovor s sindikati dejavnosti zasebnega sektorja – že dogovarjajo o novem socialnem sporazumu, ki naj bi veljal tri leta. Po tem sporazumu naj bi se plače dvakrat letno usklajevale z načrtovano in ne več z dejansko inflacijo.

V prispevku bomo najprej opredelili različne kategorije plač oziroma vire podatkov o plačah. V nadaljevanju bomo obravnavali vlogo plač v Sloveniji s ponudbene in povpraševalne strani in tudi vpliv plač na konkurenčnost slovenskega gospodarstva, pri čemer bomo opravili nekaj primerjav z državami, ki so neposredne tekmice Slovenije na tržišču.

1. VIRI PODATKOV O PLAČAH V SLOVENIJI

V Sloveniji razpolagamo s tremi različnimi viri podatkov o plačah. Prvi vir podatkov so nacionalni računi (SURS), ki so objavljeni za celoletna obdobja, medtem ko gibanje plač oziroma izplačil za plače redno mesečno spremljata SURS in APP. Opredelitve plač in prejemkov zaposlenih, kot jih obravnavajo posamezne institucije so povzete v *Prilogi 1*.

1.1. Primerjava podatkov o plačah iz različnih virov in z različnimi opredelitvami

Razlike v podatkih o plačah izhajajo iz različne opredelitve plač za posamezne namene spremljanja. Zanima nas, ali lahko pridemo na podlagi različnih virov do podobnih zaključkov o gibanju plač. V *tabeli 1* zato prikazujemo letne spremembe plač, kot izhajajo iz različnih virov.

Kljub temu, da se posamezne opredelitve plač, ki jih obravnavamo, ne razlikujejo preveč, lahko v določenih letih opazimo precejšnje razlike v stopnjah rasti. V povprečju osmih let so najhitreje rasle povprečne neto plače (19,2%), medtem ko so bruto plače (po podatkih SURS) in masa plač (APP) rasle s podobnima povprečnima stopnjama rasti (18,5% in 18,4%), najpočasneje pa so rasle plače in prejemki po definiciji nacionalnih računov (16,8%). Že samo te razlike opozarjajo, da je treba biti pri analizi in razlagi podatkov o plačah previden in se zavedati možnih odstopanj, ko primerjamo podatke iz različnih virov, v katerih plače niso enako definirane.

Tabela 1: Letne stopnje rasti plač oziroma sredstev za zaposlene po različnih opredelitvah (nominalno)

Rast v %	Plače in prejemki (SNA)	Masa plač (APP)	Neto plače (SURS)	Bruto plače (SURS)
1993	31,8	50,5	51,4	47,2
1994	25,5	24,0	28,2	25,3
1995	18,6	18,9	18,6	18,4
1996	13,4	12,3	14,8	15,3
1997	12,4	10,1	11,4	11,7
1998	8,7	10,0	9,5	9,6
1999	11,0	9,8	9,4	9,6
2000	12,7	11,7	10,4	10,6
Povprečje 1993-2000	16,8	18,4	19,2	18,5

* Za leto 2000 ocena UMAR (Jesensko poročilo 2000, december 2000).
Vir podatkov: SURS, APP, lastni izračuni.

* * *

V nadaljevanju prispevka bomo stroške dela oziroma plače obravnavali glede na njihovo vlogo na ponudbeni in na povpraševalni strani narodnega gospodarstva. Obravnava obeh strani je pomembna pri ocenjevanju vrste pritiskov, ki jih raven oziroma dinamika plač lahko povzroča. Tako lahko visoke plače ogrožajo konkurenčno sposobnost gospodarstva zaradi visokih stroškov, ki se posledično prenesejo v višje cene, na strani ponudbe. Na strani povpraševanja pa lahko plače delujejo inflacijsko, če v narodnem gospodarstvu ustvarjajo presežno povpraševanje po razpoložljivih dobrinah¹.

2. PONUDBENA STRAN

Ponudbena stran analize temelji na obravnavi plač kot stroška dela. Produktivno funkcijo narodnega gospodarstva sestavljajo produktivni dejavniki, ki kot inputi vstopajo v proizvodnjo. Najpomembnejša produktivna dejavnika sta delo in kapital. Podjetja morajo za uporabo produktivnih dejavnikov plačevati nadomestila, ki s tem predstavljajo njihove stroške. Plače zasedajo relativno visok delež v celotnih stroških podjetij. Stroški dela, ki poleg stroškov plač vključujejo tudi na njih vezane prispevke za socialno varnost in druge stroške dela, so po podatkih iz bilanc uspeha med celotnimi odhodki gospodarskih družb v letu 1999 predstavljali 15,6% delež, kar je drugi največji strošek za stroški blaga, materiala in storitev (71,7%).

2.1. Elementi stroškov dela

Celotne stroške dela, ki jih plačujejo podjetja in katerih prejemniki so bodisi zaposleni ali pa državni proračun (oziroma v primeru dohodninskih akontacij tudi občinski proračuni), lahko zapišemo kot²:

$$\text{Stroški dela} = \text{bruto plače} + \text{drugi izdatki v zvezi z delom}^3 + \text{drugi davki}^4$$

¹ Na tem mestu se ne bomo ukvarjali z možno zamenjavo domačih s tujimi dobrinami, prav tako bomo zanemarili zamenjavo plač z drugimi viri, ki so vir povpraševanja prebivalstva, npr. razne oblike premoženja, posojila,

² Posamezni elementi stroškov dela so opredeljeni v *Prilogi*.

³ »Drugi izdatki v zvezi z delom« so podatek APP, ki je v *Prilogi* opredeljen kot »drugi prejemki iz delovnega razmerja«.

Iz zapisa je razvidno, da sestavljajo stroške dela vsi izdatki, ki so vezani na vložek dela v proizvodnem procesu. Na njihovo višino vpliva več dejavnikov in sicer: višina neto plač, obseg zaposlenosti, tehnološka opremljenost dela (tj. razmerje med kapitalom in delom v produkcijski funkciji) in davčni sistem. Osnovna razmerja med navedenimi komponentami stroškov dela so predstavljena v spodnji tabeli.

Tabela 2: Komponente celotnih stroškov dela v obdobju 1994-2000

	1994	1995	1996	1997	1998	1999	2000
<i>Stroški dela (mio SIT)</i>	1.056.606	1.243.028	1.421.639	1.581.312	1.734.998	1.946.787	2.196.855
<i>Povpr.bruto plača (SIT)</i>	94.634	112.021	129.151	144.249	158.047	173.194	191.622
Povpr.neto plača (SIT)	60.099	71.294	81.846	91.198	99.906	109.249	120.663
Bruto plača/Neto plača	1,57	1,57	1,58	1,58	1,58	1,59	1,59
Bruto plača/Stroški dela (%)	70,9	71,0	71,0	71,4	71,4	71,8	71,6
<i>Povpr.drugi izdatki (SIT)</i>	20.886	26.299	33.471	36.979	39.436	42.217	46.942
Dr.prejemki/Stroški dela (%)	15,5	16,5	18,3	18,2	17,7	17,3	17,4
<i>Drugi davki (mio SIT)</i>	143.823	155.333	152.371	164.964	188.554	211.778	242.148
Davki/Stroški dela (%)	13,6	12,5	10,7	10,4	10,9	10,9	10,9
<i>Zaposlenost (povpr.leta)</i>	658.488	655.328	650.428	651.226	652.481	670.971	681.578

Vir podatkov: SURS, APP, MF, lastni izračuni.

Tabela 2 vsebuje podatke iz treh različnih virov, ki zaradi neuskkljenih metodologij zajemanja niso popolnoma primerljivi. Skupni stroški dela, kot so prikazani v tabeli, zajemajo celotno narodno gospodarstvo in se zato razlikujejo od podatkov iz zaključnih računov gospodarskih družb, ki jih objavlja APP. Statistični podatki, ki jih zbira APP, namreč ne vključujejo podatkov gospodarskih družb, ki poslujejo po kontnem načrtu za banke⁵.

Razmerje med bruto in neto plačami odraža davčno obremenjenost faktorja delo z vidika delojemalca, ki pa ni edini element obdavčitve. Zato v posebni vrstici obravnavamo tudi druge davke, ki so za delodajalca strošek dela. Kot je razvidno iz tabele se razmerje med bruto in neto plačami v opazovanem obdobju ni bistveno spreminjalo, znižala pa se je skupna davčna obremenitev delodajalcev. Na drugi strani se je razmerje med drugimi izdatki, ki izhajajo iz delovnega razmerja in celotnimi stroški, ki pove, kolikšen del izdatkov ni vključen v bruto plačo in ob tem predstavlja strošek dela za delodajalca, precej spremenilo. Drugi izdatki so v povprečju leta 2000 predstavljali približno 17,4% celotnih stroškov dela, njihov delež pa je hitro naraščal predvsem v letih 1995 in 1996.

Ob nominalnem povečevanju tako skupnih stroškov dela kot povprečnih bruto plač in povprečnih drugih izdatkov ter ob precejšnjem nihanju zaposlenosti, je vsak od naštetih dejavnikov prispeval različen delež h gibanju skupnih stroškov dela.

Največji prispevek k spremembi celotnih stroškov dela so imele v opazovanem obdobju bruto plače (v povprečju 83,2%), medtem ko je bil povprečni prispevek zaposlenosti negativen (-3,5%). Prispevek drugih izdatkov se giblje med 5,4% v letu 1999 in 34,8% v letu

⁴ Vključujejo davke na plačilno listo in delovno silo ter prispevke za socialno varnost, ki jih plačujejo delodajalci.

⁵ Banke in zavarovalnice, Slovenski odškodninski sklad, Kapitalska družba pokojninskega in invalidskega zavarovanja, Ekološko razvojni sklad RS, Sklad RS za razvoj malega gospodarstva itd.

Tabela 3: Prispevek posameznih dejavnikov k spremembam celotnih stroškov dela*

	Povprečje 1993-2000	1993	1994	1995	1996	1997	1998	1999	2000
Prispevek bruto plač	83,2	85,2	106,5	81,8	76,3	85,5	89,3	70,1	70,9
Prispevek drugih izdatkov	20,3	29,9	11,5	27,5	34,8	21,3	13,4	5,4	18,8
Prispevek zaposlenosti	-1,5	-15,1	-18,0	-9,3	-11,1	-6,8	-2,7	24,5	10,3

* Povprečni prispevek posamezne komponente v določenem letu. Vsota prispevkov vseh treh dejavnikov v posameznem letu je vedno enaka 100.

1996 in je najbolj spremenljiv. Njihov delež v celotnih stroških se je po relativno hitrem naraščanju v letih 1995-1996 (po uvedbi posebnega davka na določene prejemke) ustalil in se trenutno giblje na ravni okrog 17,5%.

Od druge polovice leta 1998 naprej je opazen premik od negativnih k pozitivnim prispevkom zaposlenosti. Zaradi različnih prispevkov, ki jih imajo na gibanje celotnih stroškov dela njihovi posamezni elementi, moramo biti nanje pozorni tudi pri razlagi dinamike mase plač.

Ob pregledu posameznih elementov stroškov dela smo ugotovili:

- Stroški dela predstavljajo po podatkih bilanc uspeha približno 15% celotnih odhodkov gospodarskih družb. Med stroški dela imajo največji delež bruto plače (nekaj več kot 70%).
- Največji delež sprememb stroškov dela lahko pojasnimo s spremembo bruto plač (v povprečju 83,2%), ki pa se od leta 1998 naprej znižuje in je v letu 2000 znašala 70,9%.
- Povprečni prispevek zaposlenosti k spremembam stroškov dela je v celotnem obdobju negativen (-3,5%), od leta 1998 naprej pa hitro narašča in tako vpliva na dvig stroškov dela.
- Najbolj volatilna komponenta stroškov dela so drugi izdatki v zvezi z delom, katerih delež v celotnih stroških dela je v opazovanem obdobju najhitreje naraščal, po letu 1998 pa njihov delež spet upada.

2.2. Stroški dela, produktivnost in konkurenčnost

V nadaljevanju nas zanima, kakšna je »primerna« višina rasti plač. Da bi lahko na to vprašanje odgovorili, moramo plače primerjati z izbrano realno kategorijo, ki pove, v kolikšni meri je rast plač - stroškov - ekonomsko upravičena. V tem primeru rast realnih plač primerjamo z rastjo produktivnosti dela, oziroma preverjamo, kako se gibajo celotni stroški dejavnika delo v primerjavi s proizvodom.

Produktivnost dela bomo za potrebe nadaljnje analize opredelili kot:

$$\text{Produktivnost} = \frac{\text{Proizvod}}{\text{Zaposlenost}}, \text{ oziroma kot } \frac{Q}{L}.$$

pri čemer bodo kot proizvod - odvisno od sektorja, ki ga bomo obravnavali - nastopali bruto domači proizvod, dodana vrednost in industrijska proizvodnja. Realne plače bodo v nadaljevanju vedno nastopale kot nominalne plače, deflacionirane z indeksom cen življenjskih potrebščin.

Mikroekonomska teorija, ki jo lahko posplošimo na narodno gospodarstvo, govori, da so podjetja, ki nastopajo v pogojih popolne konkurence, pripravljena svoje proizvode ponujati po ceni, ki je enaka ali višja od minimuma njegovih povprečnih variabilnih stroškov (AVC). Če predpostavimo, da v narodnem gospodarstvu nastopata proizvodna dejavnika kapital (K) in delo (L), in da je količina uporabljenega kapitala v proizvodnem procesu v kratkem obdobju fiksna – variabilne stroške (VC) torej določata le cena (p_L) in količina dela – lahko funkcijo povprečnih variabilnih stroškov zapišemo kot:

$$AVC = \frac{VC}{Q} = \frac{p_L L}{Q} = \frac{p_L}{\frac{Q}{L}}$$

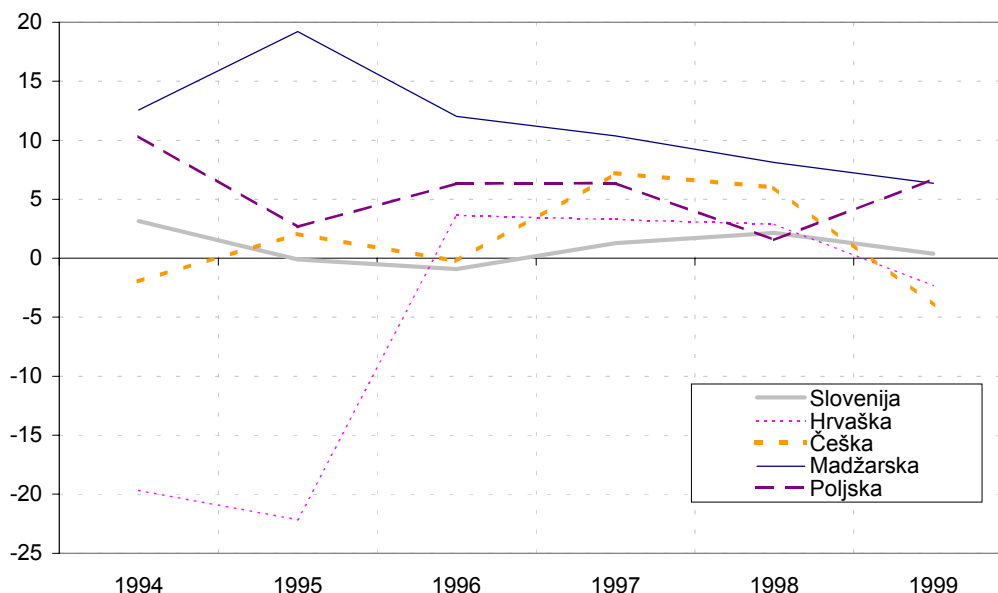
Povprečni variabilni stroški oziroma cene v narodnem gospodarstvu so torej odvisni od razmerja med ceno dela in povprečno produktivnostjo dela. To pomeni, da povprečni variabilni stroški naraščajo, če:

- raste cena dela ob enaki produktivnosti dela,
- pada produktivnost dela ob enaki ceni dela ali
- raste cena dela hitreje od produktivnosti dela.

Na zadnjem primeru temeljijo teorije stroškovne inflacije.

Ker nam razlika med rastjo produktivnosti in rastjo realnih plač v narodnem gospodarstvu pokaže, kakšen je vpliv plač na konkurenčnost, v naslednji sliki prikazujemo podatke o gibanju produktivnosti in plač v nekaterih srednjeevropskih državah, ki jih primerjamo s Slovenijo.

Slika 1: Razlika med rastjo produktivnosti in rastjo realnih bruto plač v posameznih državah v obdobju 1994-1999



Viri: Statistični uradi posameznih držav, International Financial Statistics CD-rom – IMF, izračuni.

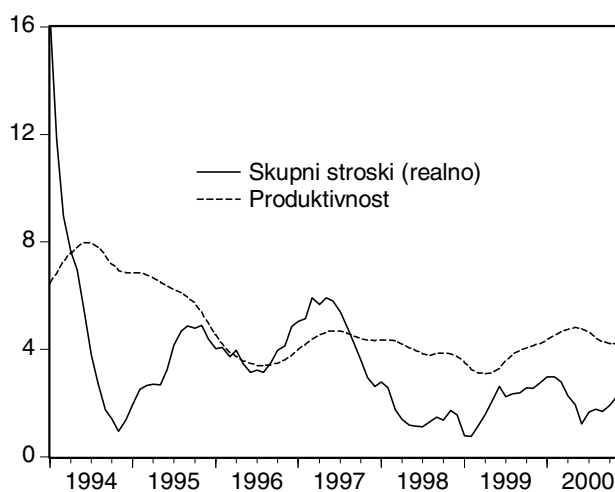
Iz slike 1 je razvidno, da je v večini držav v opazovanem obdobju rast produktivnosti prehitevala rast realnih plač. Zaradi izredno visoke rasti produktivnosti je konkurenčnost

najbolj izboljševala Madžarska, saj je povprečna razlika med rastjo produktivnosti in rastjo realnih plač znašala 12,1 odstotne točke. Večjo razliko kot Slovenija (1,5 odstotne točke) sta zabeležili še Poljska (6,5 odstotne točke) in Češka (2,3 odstotne točke). Konkurenčnost Slovenije se je torej v primerjavi s temi državami relativno slabšala, izboljšala pa se je le v primerjavi s Hrvaško, kjer so realne plače rasle hitreje kot produktivnost (v povprečju za 4,7 odstotne točke), v letih 1994 in 1995 pa so se povečevale kar po okrog 25% letno. V Sloveniji je rast plač prehitela rast produktivnosti v letih 1995 (za 0,1 odstotne točke) in 1996 (za 0,9 odstotne točke). Do znižanja rasti realnih plač (glej tudi *tabelo 1 v Prilogi 2*) je v primerjanih državah prišlo le izjemoma in je bilo povezano s krizami oziroma z restriktivnimi ukrepi dohodkovne politike v okviru stabilizacijskih programov. Pri tem izstopa znižanje realnih bruto plač na Madžarskem v letih 1995 in 1996, skupaj za več kot desetino. Do znižanja realnih plač je prišlo tudi na Češkem po krizi v letu 1998 (za 1,3%).

Rast realnih bruto plač je zaostajala v primerjanih državah za produktivnostjo dela tudi v začetku leta 2000, glede na relativno hitro rast aktivnosti pa verjetno tudi v celem letu (podatki še niso razpoložljivi). V tem obdobju je bila rast produktivnosti povsod visoka, rast realnih plač pa se (še) ni bistveno spremenila od povprečno zabeležene v predhodnih letih. Še najnižja je bila lani rast realnih bruto plač na Hrvaškem (1,5%) in v Sloveniji (1,6%), v drugih državah pa je znašala med 2,4% (Češka in Poljska) ter 3,5% (Madžarska).

Ker s podatki o celotnih stroških dela razpolagamo le za Slovenijo, si oglejmo še primerjavo med gibanjem realnih skupnih stroškov dela in produktivnosti.

Slika 2: Produktivnost in celotni stroški dela (letna rast v %; d.s.12)



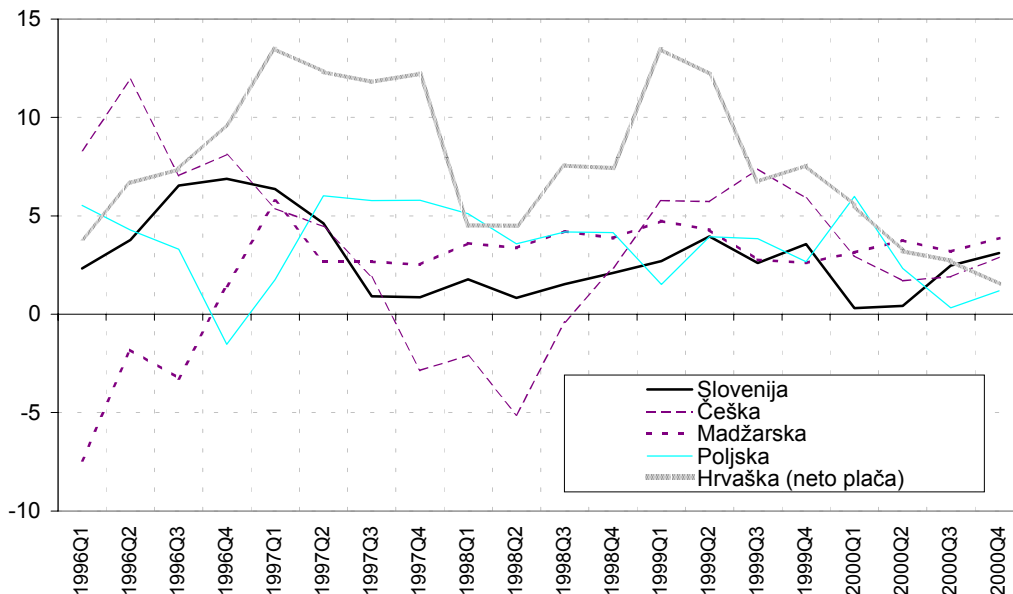
Vir podatkov: SURS, APP, lastni izračuni.

Rast celotnih stroškov dela je prehitela rast produktivnosti v prvi polovici leta 1994 ter v obdobju od sredine leta 1996 do sredine leta 1997. Od leta 1997 naprej rast skupnih stroškov dela zaostaja za rastjo produktivnosti dela. Če primerjamo le gibanje (dinamiko!) stroškov dela in produktivnosti, lahko rečemo, da stroški dela niso dejavnik, ki bi prispeval k slabšanju konkurenčnosti in pritiskal na inflacijo, vendar pa mednarodna primerjava, ki sledi v nadaljevanju kaže, da sta najpomembnejša dejavnika, ki slabšata konkurenčnost Slovenije v primerjavi s tranzicijskimi državami, predvsem visoka raven plač (torej ne dinamika!) in njihova visoka davčna obremenjenost.

* * *

V tem delu bomo primerjali Slovenijo z nekaterimi državami CEFTA (Češko, Madžarsko, Poljsko) in s Hrvaško na področju dinamike plač, njihove ravni in davčne obremenitve. Najprej prikazujemo gibanje realnih plač, nato pa prikažemo ravni plač ter primerjamo bruto in neto plače v izbranih državah. V tem delu primerjamo še gibanje stroškov dela na enoto proizvoda v nekaterih državah.

Slika 3: Gibanje realnih bruto plač v izbranih državah od leta 1996 (stopnje rasti v %)



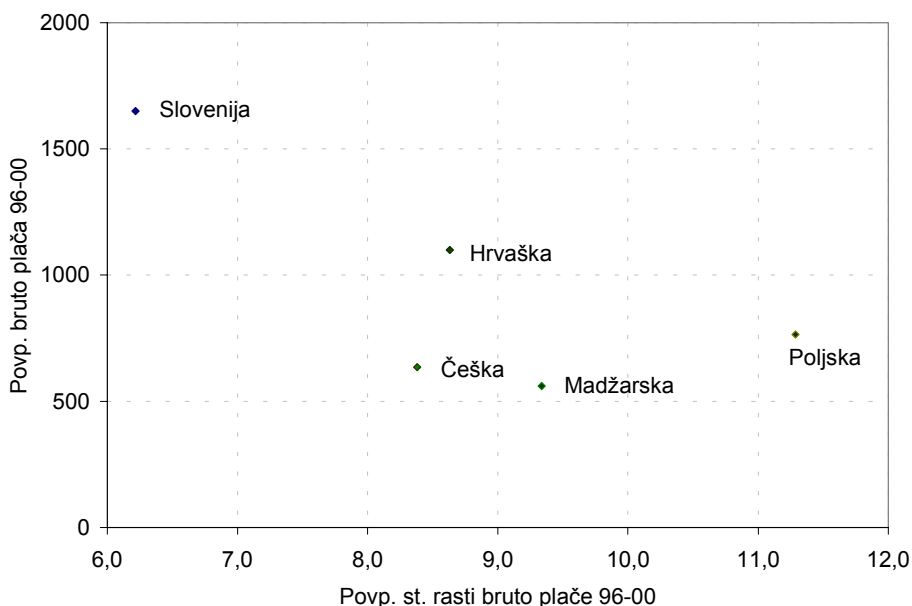
Viri: Statistični uradi posameznih držav, International Financial Statistics CD-rom – IMF, izračuni.

Iz gornje slike je razvidno, da je bila dinamika gibanja realnih bruto plač v posameznih državah precej podobna. Z visoko stopnjo rasti je v opazovanem obdobju, z izjemo leta 2000, izstopala Hrvaška. Stopnja rasti plač v Sloveniji je bila v celotnem - in še posebej zadnjem - obdobju med najbolj stabilnimi in hkrati tudi med najnižjimi. Kljub temu pa raven povprečnih plač v Sloveniji še vedno za skoraj 50% presega raven povprečne plače na Hrvaškem, ki je po ravni plač na drugem mestu med primerjanimi gospodarstvi, razlike v primerjavi z ostalimi državami pa so še večje.

Kot smo že omenili, je pomemben element konkurenčnosti tudi obremenjenost plač z davki. Pri tem sta važna dva elementa. Najprej gre za absolutno višino obremenjenosti plač, ki je lahko po državah precej različna. Visoka obremenjenost plač kaže na možnost ekonomske politike, da z znižanjem le-te poveča konkurenčnost domačega gospodarstva. V mednarodni primerjavi pa je pomemben še drugi vidik. Zniževanje obremenjenosti plač prispeva k povečanju konkurenčnosti na mednarodnih trgih le v primeru, če se zmanjša obremenjenost relativno, se pravi glede na konkurentke.

Celotna davčna obremenjenost v Sloveniji se je v začetnem obdobju zmanjševala. Precej bolj kot obremenitev delojemalcev (povprečna davčna stopnja v letu 2000 je znašala 22,1%), se je v Sloveniji nižala davčna obremenitev delodajalcev (povprečna davčna stopnja v letu 2000 je znašala 16,4%, do januarja 1996 pa je presegala davčno obremenjenost delojemalcev). Zadnja večja sprememba je bila opravljena v juliju 1996, ko so se socialne

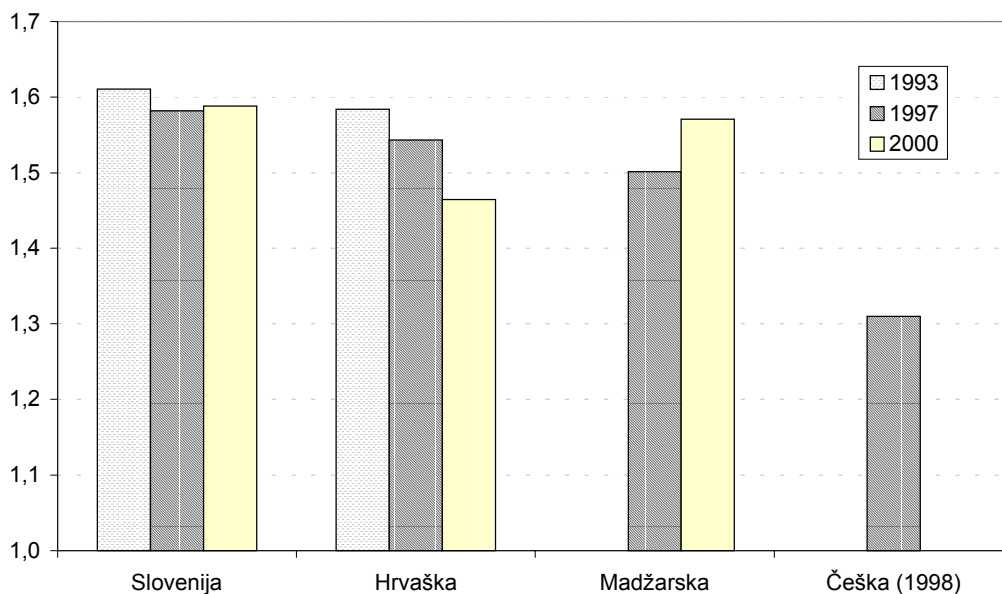
Slika 4: Povprečna bruto plača v DEM in stopnja rasti povprečne bruto plače v obdobju 1996-1999



Viri: Statistični uradi posameznih držav, International Financial Statistics CD-rom – IMF, Banka Slovenije, izračuni.

dajatve delodajalcev znižale za 4 odstotne točke (na 16,4%) zaradi zmanjšanja stopnje dajatev za pokojninsko in invalidsko zavarovanje, ki ga plačujejo delodajalci. Zaradi primanjkljaja, ki je nastal kot posledica tega znižanja, je bil uveden davek na izplačane plače, ki je progresiven, njegova davčna lestvica pa je bila nazadnje spremenjena leta 1997 (glej Prilogo 1). Povprečne bruto plače so v letu 1997 presegale povprečne neto plače za 58,2%, do leta 2000 pa se je preseganje povzpelo na 58,8%.

Slika 5: Razmerje med bruto in neto plačo v posameznih državah*



* Podrobneje so razmerja prikazana v tabeli 3 v Prilogi 2.

V primerjavi med državami se izkaže, da je obremenjenost plač v zadnjih nekaj letih največja v Sloveniji in je od leta 1997 porasla za 0,6 odstotne točke, kar je predvsem posledica prehajanja v višje plačilne razrede (o tem bomo podrobneje govorili v poglavju o povpraševalni vlogi plač). V preteklosti so bile le plače na Hrvaškem v letih 1994 do 1996 bolj obremenjene od slovenskih, v naslednjih letih pa se je tam obremenjenost le zniževala in je bila lani za več kot 12 odstotnih točk nižja kot v Sloveniji. Nižja je prav tako tudi na Madžarskem, kjer pa se je lani glede na predhodno leto povečala za 3 odstotne točke. Za primerjavo navajamo še podatek za Češko, ki ga imamo le za leto 1998. V tem letu je češka povprečna bruto plača presegala neto plačo le za 31%. Tako je bila obremenitev čeških stroškov dela vsaj za 40% nižja kot drugje.

Z analizo povezave med stroški dela in produktivnostjo smo pokazali:

- Pri vplivu plač na konkurenčnost narodnega gospodarstva moramo gibanje realnih plač primerjati z gibanjem produktivnosti.
- Primerjava gibanja realnih bruto plač in produktivnosti med državami konkurentkami je pokazala, da je se je relativna konkurenčnost Slovenije, kljub zaostajanju rasti plač za rastjo produktivnosti, slabšala.
- Raven plač je v Sloveniji najvišja, medtem ko je stopnja rasti plač med najbolj stabilnimi in hkrati med najnižjimi.
- Obremenjenost plač v nekaj zadnjih letih je med primerljivimi srednjeevropskimi državami najvišja v Sloveniji.

* * *

V stroških dela na enoto proizvoda⁶, katerih gibanje primerjamo ob koncu tega dela analize, sta poleg gibanja plač zajeti še gibanje gospodarske aktivnosti in zaposlenosti. V spodnji tabeli prikazujemo le gibanje stroškov dela na enoto proizvoda za tiste države, za katere je bilo mogoče pridobiti podatke. Za primerjavo je naveden še podatek za EU(15)⁷ in posebej za Nemčijo, kot najpomembnejšo partnerico obravnavanih držav. V zadnjem stolpcu prikazujemo tudi povprečno gibanje stroškov dela na enoto proizvoda, tehtano z relativnimi pomeni posameznih držav za Slovenijo.

Tabela 4: Stroški dela na enoto proizvoda (preračunani v SIT, letna sprememba v %, celotna ekonomija)

	Slovenija	Češka	Madžarska	Poljska	EU(15)	Nemčija	Konkurenti
1993	55,1				29,5	35,9	
1994	18,4				15,3	16,2	
1995	14,1	10,2	-9,4	13,6	2,3	6,2	2,7
1996	12,9	25,0	10,4	26,3	13,0	9,1	14,2
1997	8,5	12,0	14,4	12,7	7,9	1,4	5,0
1998	5,9	10,6	5,5	9,4	4,5	2,4	2,6
1999	3,9	6,5	10,0	0,8	6,0	5,7	6,0
2000	6,2	12,9	12,5	19,1	7,2	5,9	7,1

* V izračunu upoštevamo gibanje stroškov dela na enoto proizvoda za celotno ekonomijo v nekaterih državah EU (poleg Nemčije še v Italiji, Franciji, Avstriji) in v nekaterih državah CEFTA (Češka, Madžarska, Poljska). Uteži izhajajo iz podatkov o deležu slovenskega izvoza blaga v te države v letu 1999. Podatki za leto 2000 so ocene, razen za Slovenijo.
Vir: OECD Economic Outlook, december 2000, SURS, BS, lastni izračuni.

⁶ Medtem ko smo do sedaj stroške dela obravnavali kot »realno« kategorijo, je agregat »stroški dela na enoto proizvoda« nominalna spremenljivka.

⁷ Podrobnejši podatki o stroških dela v EU (11), ki se objavljajo v Biltenu ECB, so v *Prilogi 3*.

Stroški dela na enoto proizvoda so v obdobju po letu 1995 v vseh obravnavanih državah, razen na Madžarskem (padec v letu 1995 za skoraj desetino), rasli hitreje kot v Nemčiji oziroma v EU(15). Po letu 1996 rastejo slovenski stroški dela na enoto proizvoda podobno kot v EU(15), a hitreje kot v Nemčiji. Hitrejše rast od povprečne izkazujejo v celotnem obdobju zlasti na Češkem in na Poljskem.

Ugotovimo lahko, da v Sloveniji v zadnjih letih stroški dela na enoto proizvoda v povprečju ne prehitujejo rasti pri konkurentkah. Pri tem pa je potrebno upoštevati, da predstavljajo stroški dela le manjši del celotnih stroškov produkcije.

2.3. Stroški dela in produktivnost v posameznih sektorjih slovenskega gospodarstva

Da bi lahko natančneje ocenili pritiske plač na konkurenčnost gospodarstva, bomo v nadaljevanju analizirali še nekoliko bolj podrobno⁸ razlike v plačah in produktivnosti med menjalnim in nemenjalnim sektorjem. Osnovne podatke in razmerja med plačami v obeh sektorjih prikazujemo v tabeli 5.

Tabela 5: Bruto plače v SIT in njihova razmerja v menjalnem in nemenjalnem sektorju

	1993	1994	1995	1996	1997	1998	1999	2000
Menjalni sektor	64.440	81.278	94.773	108.167	121.016	134.091	146.257	163.097
Nemenjalni sektor	84.548	104.973	124.347	143.236	158.486	172.454	189.082	207.831
Nemenjalni/Menjalni	1,31	1,29	1,31	1,32	1,31	1,29	1,29	1,27
Menjalni/Skupaj	0,85	0,86	0,85	0,84	0,84	0,85	0,84	0,85
Nemenjalni/Skupaj	1,12	1,11	1,11	1,11	1,10	1,09	1,09	1,08
Pred.dej./Skupaj	0,85	0,87	0,86	0,85	0,85	0,86	0,86	0,86
Državni/Skupaj	1,20	1,14	1,18	1,20	1,21	1,19	1,20	1,20

Vir podatkov: SURS, lastni izračuni.

Raven bruto plač v nemenjalnem sektorju presega raven plač v menjalnem sektorju za nekaj manj kot 30%, povprečna plača v predelovalnih dejavnostih pa za skupno povprečno plačo zaostaja za približno 15%. Iz tabele je razvidno, da se je v opazovanem obdobju za štiri odstotne točke zmanjšalo razmerje med plačami v nemenjalnem in menjalnem sektorju in za prav toliko tudi razmerje med plačami v nemenjalnem sektorju in skupnimi povprečnimi plačami, ob tem pa so razmerja med plačami v predelovalnih dejavnostih in v javnem sektorju ter skupnimi povprečnimi plačami ostala domala nespremenjena.

Po precej hitrejši rasti plač v nemenjalnem (in še posebej državnem) sektorju od rasti plač v menjalnem sektorju v letih 1995 in 1996, je rast plač postala precej bolj izenačena. Iz tabele je razvidno, da je rast plač v nemenjalnem sektorju v omenjenih letih poganjala predvsem rast plač v državnem sektorju, medtem ko so plače v t.i. zasebnem delu nemenjalnega sektorja rasle precej bolj umirjeno⁹. Plače v menjalnem sektorju so po letu 1996 pričele prehitevati plače v nemenjalnem sektorju.

⁸ Kot menjalni sektor bomo definirali dejavnosti, ki proizvajajo blago (A,B,C,D), kot nemenjalni sektor pa dejavnosti, katerih osnovni namen je proizvodnja storitev (vsi ostali sektorji – E do O). Znotraj menjalnega sektorja bomo posebej obravnavali še predelovalne dejavnosti (D), ki so najbolj izpostavljene tuji konkurenci, njihova dodana vrednost pa predstavlja približno 30% delež v dodani vrednosti celotnega gospodarstva in 85% dodane vrednosti menjalnega sektorja, kot smo ga definirali za potrebe naše analize. Kot značilnega predstavnika nemenjalnega sektorja bomo obravnavali državni sektor (L,M,N), ki v dodano vrednost celotnega gospodarstva prispeva nekaj več kot 15%, k dodani vrednosti nemenjalnega sektorja pa približno 25%.

⁹ Zasebni nemenjalni sektor so vse dejavnosti, ki so zastopane v naši definiciji nemenjalnega sektorja brez državnega sektorja.

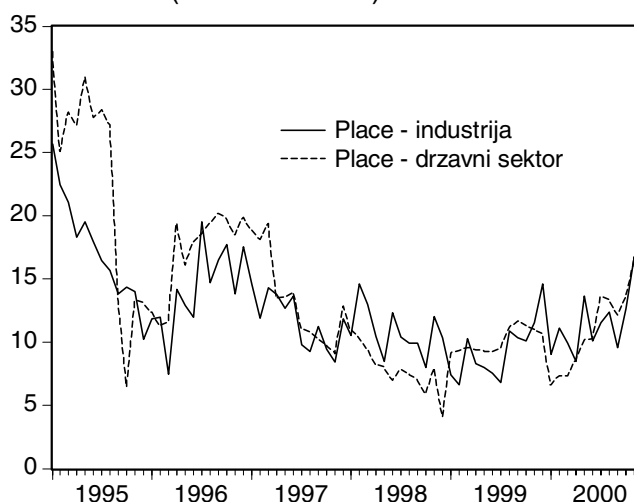
Tabela 6: Rast bruto plač v posameznih sektorjih (letne stopnje rasti v %)

	1995	1996	1997	1998	1999	2000
Bruto plače skupaj	18,7	15,1	11,8	9,6	9,5	10,6
Bruto plače menjalni sektor	16,9	14,1	11,9	10,9	9,0	11,5
Bruto plače predelovalne dejavnosti	17,5	14,2	11,7	10,8	9,4	11,1
Bruto plače nemenjalni sektor	18,9	15,2	10,8	8,8	9,6	9,9
Bruto plače zasebni nemenjalni sektor	15,5	13,4	8,4	9,3	8,8	9,1
Bruto plače državni sektor	22,8	17,1	13,4	7,8	10,1	11,1

Vir podatkov: SURS, lastni izračuni.

To je razvidno tudi iz *slike 6*, na kateri so v zadnjih treh letih še posebej vidni visoki skoki plač v industrijski dejavnosti ob zaključku leta, ko se delijo plače na podlagi poslovnih izidov oziroma trinajste plače¹⁰. Ker se skoki v zadnjem obdobju »dogajajo« vsako leto in ker opazujemo medletne stopnje rasti to pomeni, da so bila izplačila ob koncih leta vedno višja. Prav to je povzročilo, da je bila - v nasprotju s splošnim prepričanjem – rast povprečnih plač v menjalnem sektorju v zadnjih nekaj letih višja od rasti povprečnih plač v nemenjalnem sektorju. Povprečna letna stopnja rasti plač v obdobju 1995-2000 je bila namreč 12,4% v menjalnem in 12,2% v nemenjalnem sektorju (v obdobju 1993-2000 pa 18,7% v menjalnem in 19,3% v nemenjalnem sektorju). Iz *tabele 7* in spodnje slike lahko razberemo, da so obdobja, ko je bila rast plač v menjalnem sektorju višja od rasti plač v nemenjalnem sektorju, precej pogosta¹¹.

Slika 6: Medletna rast povprečnih bruto plač v industriji in v državnem sektorju (nominalno v %)



Vir podatkov: SURS, lastni izračuni.

Da bi lahko določili vpliv plač na konkurenčnost, bomo v nadaljevanju rast realnih plač v posameznih sektorjih spet primerjali s produktivnostjo.

¹⁰ Gospodarske družbe so neto dobiček izkazale v letih 1998 (36,5 mlrd SIT) in 1999 (119,5 mlrd SIT).

¹¹ Rezultati Grangerjevega testa vzročnosti, s katerim smo preverjali tudi povezavo med plačami v menjalnem in v nemenjalnem sektorju so zapisani v *Prilogi 4*. Predhajanje plač je precej bolj očitno v smeri od plač nemenjalnega sektorja k plačam menjalnega sektorja.

Tabela 7: Rast realnih plač in produktivnosti po sektorjih (letne stopnje rasti v %)

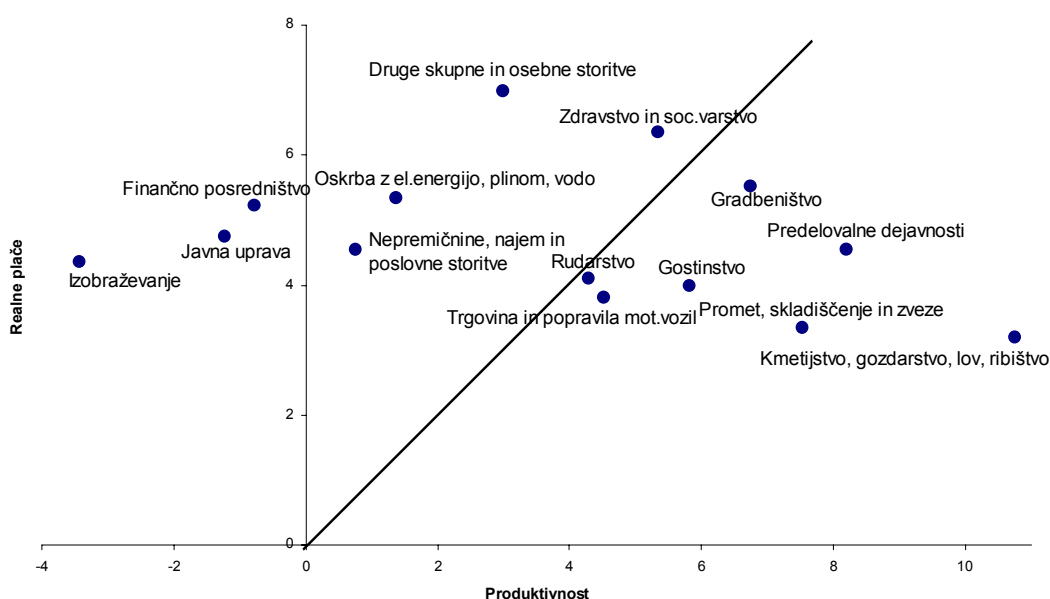
	1993	1994	1995	1996	1997	1998	1999	2000*	Povprečje 1993-2000
Bruto plače									
Menjalni sektor	10,9	4,4	2,8	3,9	3,3	2,7	2,7	2,4	4,1
Industrija	11,6	5,1	3,3	3,9	3,1	2,7	3,0	2,0	4,3
Nemenjalni sektor	16,1	2,6	4,6	4,8	2,2	0,8	3,3	0,9	4,4
Državni sektor	16,9	-1,4	8,0	6,6	4,7	-0,1	3,7	2,0	5,1
Produktivnost									
Menjalni sektor	6,8	11,9	9,0	7,5	8,5	5,7	5,5	10,3	8,1
Industrija	6,3	10,9	8,6	9,1	9,8	5,6	6,7	11,1	8,5
Nemenjalni sektor	4,2	6,2	3,2	3,8	-1,2	2,7	-0,2	1,4	2,5
Državni sektor	-3,8	-0,4	0,5	1,1	2,9	2,3	-0,4	2,2	0,6

* Podatki za leto 2000 so za dodano vrednost za prva tri četrtletja.
Vir: SURS, lastni izračuni.

Iz tabele je razvidno, da so v zadnjih nekaj letih obstajale po sektorjih precejšnje razlike med rastjo plač in produktivnosti. Plače so v menjalnem sektorju rasle hitreje od produktivnosti le v letu 1993, medtem ko so se v nemenjalnem sektorju izmenjavala obdobja, ko je produktivnost prehitevala plače in obratno. Produktivnost je v povprečju v menjalnem sektorju rasla precej hitreje kot v nemenjalnem sektorju (8,1% oziroma 2,5%), ob tem pa je bila rast realnih plač v obeh sektorjih precej podobna (4,1% v menjalnem in 4,4% v nemenjalnem sektorju). Rast plač v menjalnem sektorju je v povprečju zaostajala za rastjo produktivnosti za 3,4 odstotne točke, medtem ko je rast plač v nemenjalnem sektorju v povprečju prehitevala rast produktivnosti za 1,9 odstotne točke.

Še bolj natančen vpogled v razmerje med rastjo realnih plač in produktivnosti dobimo, če primerjamo oba agregata v vseh sektorjih.

Slika 7: Razsevni diagram sektorske porazdelitve plač in produktivnosti (povprečne vrednosti stopenj rasti za obdobje 1993-1999)*



* Rast produktivnosti je izračunana na podlagi podatkov o dodani vrednosti.
Vir podatkov: SURS, lastni izračuni.

Slika kaže, da so v treh dejavnostih nemenjalnega sektorja, od katerih smo dve uvrstili v državni sektor (javna uprava in izobraževanje), realne plače naraščale ob padanju produktivnosti. Položaj posamezne dejavnosti v sliki glede na črto pod kotom 45° pove, ali je bila v opazovanem obdobju rast plač upravičena glede na rast produktivnosti. Ugotovimo lahko, da je produktivnost rasla hitreje od plač v rudarstvu, trgovini, gostinstvu, gradbeništvu, prometu, predelovalnih dejavnostih in v kmetijstvu. Med temi dejavnostmi se nahajajo vse tiste, ki smo jih uvrstili v menjalni sektor. Hitreje od produktivnosti so plače rasle le v dejavnostih nemenjalnega sektorja¹². S tem lahko potrdimo tezo, da so k slabšanju konkurenčnosti, merjeno prek bruto plač, največ prispevale dejavnosti nemenjalnega sektorja in pri tem še posebej dejavnosti državnega sektorja.

Če primerjamo gibanje plač in produktivnosti v posameznih sektorjih gospodarstva, lahko ugotovimo:

- Raven bruto plač v nemenjalnem sektorju presega raven plač v menjalnem sektorju za približno 30%.
- Razmerje med plačami v menjalnem in nemenjalnem sektorju se je v opazovanem obdobju izboljševalo v korist menjalnega sektorja,
- Dinamika plač znotraj posameznega leta se med obema sektorjema zelo razlikuje – do večjih skokov plač v menjalnem sektorju prihaja predvsem ob koncu leta, medtem ko se plače v javnem sektorju višajo predvsem kot rezultat pogajanj o plačah,
- Rast plač je prehitela rast produktivnosti le v dejavnostih nemenjalnega sektorja, zato lahko rečemo, da je ta sektor najbolj prispeval k slabšanju konkurenčnosti gospodarstva z vidika plač.

* * *

Ker predstavljajo stroški dela pomemben delež v strukturi odhodkov gospodarskih družb, smo skušali z analizo plač in ostalih komponent stroškov dela na ponudbeni strani ugotoviti, kako stroški dela vplivajo na konkurenčnost gospodarstva in ali zaradi njihovih sprememb prihaja do inflacijskih pritiskov. Ugotovili smo, da od leta 1998 naprej rast realnih stroškov dela zaostaja za rastjo produktivnosti, kar po teorijah stroškovne inflacije pomeni odsotnost inflacijskih pritiskov s strani stroškov dela. V primerjavi z nekaterimi tranzicijskimi državami je raven plač v Sloveniji najvišja, njihova dinamika pa je najpočasnejša in hkrati najbolj stabilna. Kljub temu lahko na podlagi primerjave rasti stroškov dela na enoto proizvoda rečemo, da ostaja konkurenčnost Slovenije v primerjavi s celotno skupino konkurentk bolj ali manj nespremenjena. Najpomembnejša dejavnika, ki vplivata na slabšanje konkurenčnosti sta relativno visoka raven plač in visoka stopnja njihove davčne obremenitve. Ugotovili smo tudi, da rastejo plače v menjalnem in nemenjalnem sektorju v zadnjem obdobju precej usklajeno, da pa je razmerje med rastjo plač in produktivnosti v celotnem obdobju precej bolj ugodno v menjalnem sektorju. Analizo ponudbene strani lahko sklenemo z ugotovitvijo, da ostaja rast realnih stroškov dela v zadnjem obdobju v okviru rasti produktivnosti in da se konkurenčnost Slovenije zaradi njihove dinamike slabša le v primerjavi z nekaterimi državami, ne pa tudi v primerjavi s celotno skupino konkurentk.

¹² Ob tem moramo dodati, da je kakovost izračuna dodane vrednosti predvsem v dejavnostih državnega sektorja in v finančnem sektorju zaradi pomanjkanja ustreznih virov, precej vprašljiva.

3. STRAN POVPRASEVANJA

Analiza plač na strani povpraševanja temelji na plačah kot viru dohodka in s tem elementu kupne moči. Plače predstavljajo namreč glavni vir dohodka in so poleg posojil in premoženjskih postavk gospodinjstev dejavnik domačega povpraševanja prebivalstva ter hkrati pomembna determinanta uvoznega povpraševanja. Za potrebe analize razpoložljivega dohodka in njegovega vpliva na povpraševanje bi morali zajeti širok krog dejavnikov (plače, posojila, varčevanje, stanje posameznih premoženjskih postavk prebivalstva – vrednostni papirji, nepremičnine, ipd.). V nadaljevanju bomo obravnavali povezavo med celotnimi prejemki prebivalstva in povpraševanjem.

Statistično evidentirane prejemke prebivalstva, ki vplivajo na povpraševanje, lahko zapišemo kot¹³:

$$\text{celotni prejemki} = \text{masa neto plač} + \text{ostali prejemki} + \text{socialni prejemki}$$

Gibanje potencialnih povpraševalnih pritiskov s strani plač lahko ugotovimo s primerjavo deleža prejemkov v BDP. V opazovanem obdobju je delež skupnih prejemkov prebivalstva predvsem zaradi hitre rasti socialnih prejemkov porasel za dve odstotni točki. Pri tem je delež plač v BDP padel s 27,1% na 21,1%, delež socialnih prejemkov pa je porasel z 11,8% na 16,8%. Opisano gibanje plač tako ni spodbujalo presežnega domačega povpraševanja v gospodarstvu, na drugi strani pa ne moremo trditi enako za socialne prejemke, saj so ti običajno namenjeni slojem prebivalstva, ki imajo višjo mejno nagnjenost k trošenju.

Tabela 8: Prejemki prebivalstva (deleži v BDP v %)

% BDP	Prejemki prebivalstva	Masa neto plač	Masa ostalih prejemkov	Socialni prejemki
1990	45,3	27,1	6,5	11,8
1991	45,2	24,8	8,2	12,1
1992	45,3	23,5	8,8	13,0
1993	50,9	25,0	10,5	15,4
1994	48,3	24,0	8,9	15,4
1995	48,0	23,8	9,3	14,9
1996	50,0	23,3	10,2	16,5
1997	49,5	22,5	9,9	17,0
1998	48,6	22,1	9,5	17,0
1999	48,3	21,7	9,4	17,2
2000	47,1	21,1	9,2	16,8

Vir podatkov: SURS, lastni izračuni.

Osnovna razmerja in podatki o posameznih kategorijah prejemkov prebivalstva so predstavljeni še v naslednji tabeli.

V opazovanem obdobju so celotni prejemki rasli v povprečju po 15,5% letno, najhitreje med posameznimi komponentami prejemkov so rasli socialni prejemki (18,6%), najpočasneje pa neto plače (14,7%). V celotni masi prejemkov so vseskozi naraščali socialni prejemki, njihov delež pa se je spremenil za štiri odstotne točke – predvsem na račun zmanjševanja deleža mase neto plač, ki pa še vedno predstavlja največji delež v celotnih prejemkih – okoli 45%.

¹³ Vse definicije posameznih elementov so v Prilogi 1.

Tabela 9: Komponente celotnih prejemkov prebivalstva (v mio SIT)

	1994	1995	1996	1997	1998	1999	2000
Celotni prejemki	74.616	88.871	106.415	119.826	131.756	146.522	164.333
Neto plače	37.124	44.141	49.576	54.573	60.031	65.906	73.658
Ostali prejemki	13.754	17.236	21.775	24.086	25.738	28.342	32.058
Socialni prejemki	23.738	27.494	35.064	41.168	45.988	52.275	58.617
Neto plače/Celotni prej. (%)	49,9	49,8	46,7	45,7	45,7	45,1	44,9
Ostali prej./Celotni prej. (%)	18,3	19,2	20,3	19,9	19,4	19,2	19,4
Socialni prej./Celotni prej. (%)	31,8	31,0	33,0	34,4	34,9	35,7	35,8

Vir podatkov: APP, lastni izračuni.

3.1. Porazdelitev plač

Pri preučevanju vpliva plač na povpraševanje nista pomembni le višina in dinamika rasti plač, temveč tudi njihova struktura oziroma porazdelitev. O tem govori t.i. Kaldorjev izrek, ki pravi, da je mejna nagnjenost k trošenju višja pri posameznikih z nižjimi prihodki in da je tako mejna nagnjenost k varčevanju višja pri posameznikih z višjimi prihodki.

Trošenje prebivalstva (C) je odvisno od višine dohodkov (Y) in od mejne nagnjenosti k trošenju (c):

$$C = a + c * Y ,$$

pri čemer je a konstanta in vsebuje tisti del trošenja, ki pokriva nujne življenjske potrebščine. Gornjo enačbo lahko zapišemo tudi kot

$$\frac{C}{Y} = \frac{a}{Y} + c$$

Ker lahko predpostavimo, da morajo posamezniki z nižjimi dohodki pridobiti iste nujne življenjske potrebščine kot posamezniki z višjimi prihodki, lahko rečemo, da je prvi člen na desni strani enačbe večji v primeru posameznikov z nižjimi dohodki. Zato jim za »ostalo« trošenje preostane manjši del razpoložljivega dohodka. Ker se želijo posamezniki iz nižjih plačilnih razredov pri trošenju čimbolj približati potrošnim navadam posameznikov iz višjih plačilnih razredov (izenačitev potrošnje – C) in ker je delež potrošnje v dohodku (C/Y) večji, mora biti njihova mejna nagnjenost k trošenju višja kot pri posameznikih iz višjih plačilnih razredov.

Če se torej povečujejo predvsem plače (oziroma prejemki) v višjih plačilnih razredih, kjer je mejna nagnjenost k varčevanju relativno visoka in mejna nagnjenost k trošenju relativno nizka, je učinek na povpraševanje precej manjši kot v primeru povečevanja plač v nižjih plačilnih razredih, kjer je mejna nagnjenost k varčevanju nižja. Zato so v primeru zviševanja plač v višjih plačilnih razredih inflacijsko pogojeni pritiski s strani povpraševanja manj izraziti kot v primeru zviševanja plač v nižjih plačilnih razredih. To gotovo velja na kratek oziroma srednji rok, ko ostajajo mejne nagnjenosti k varčevanju nespremenjene.

Razloge za spremembe v distribuciji plač lahko iščemo na ponudbeni in na povpraševalni strani trga dela ter v njegovi institucionalni ureditvi. Na ponudbeni strani prevladujejo dejavniki kot je sprememba v številu razpoložljive delovne sile z določeno izobrazbo, hkrati

pa lahko prihaja tudi do sprememb v kakovosti dela obstoječih zaposlenih. Med dejavniki povpraševanja, ki na trgu dela delujejo v smeri povečevanja razlik med plačilnimi razredi, so najpomembnejši povpraševanje po proizvodih, ki zahtevajo višjo stopnjo predelave in tehnološke spremembe v proizvodnem procesu, ki zahtevajo višjo izobrazbo zaposlenih. Na daljši rok na spremembe v razmerjih med plačilnimi razredi vpliva tudi institucionalna ureditev, kar lahko razumemo kot različen pomen sindikatov v določenih časovnih obdobjih. Zmanjšana vloga sindikatov lahko povzroči na primer zniževanje t.i. »sindikalne premije«, torej dela plače, ki ga sindikat iztrži v pogajanjih z delodajalci zaradi svoje pogajalske moči.

SURS dvakrat letno (marca in septembra) objavlja podatke o porazdelitvi plač s približno polletnim zamikom objave. Plačilni razredi so oblikovani tako, da je v najnižjem vsebovana zakonsko določena minimalna plača, razponi ostalih razredov (20) pa so določeni tako, da razporeditev zaposlenih čimbolj ustreza normalni razporeditvi. Ker so razredi in njihovi razponi načeloma enaki le v istem koledarskem letu, neposredna primerjava za daljše obdobje ni mogoča. V spodnji tabeli bomo tako najprej prikazali porazdelitev plač v plačilne razrede iz zadnje analize (marec 2000).

*Tabela 10: Struktura zaposlenih po velikosti bruto plače v marcu 2000**

Struktura bruto plač v %	Skupaj	Predelovalne dejavnosti	Državni sektor
do 100.000 SIT	16,2	22,6	7,6
100.001-150.000	32,5	41,1	21,7
150.001-250.000	34,6	26,7	43,8
250.001-350.000	9,6	5,2	15,5
350.001-650.000	5,6	3,2	8,6
nad 650.001 SIT	1,5	1,2	1,4

* Povprečna bruto plača v marcu 2000 je bila 183.351 SIT.

Predelovalne dejavnosti: D

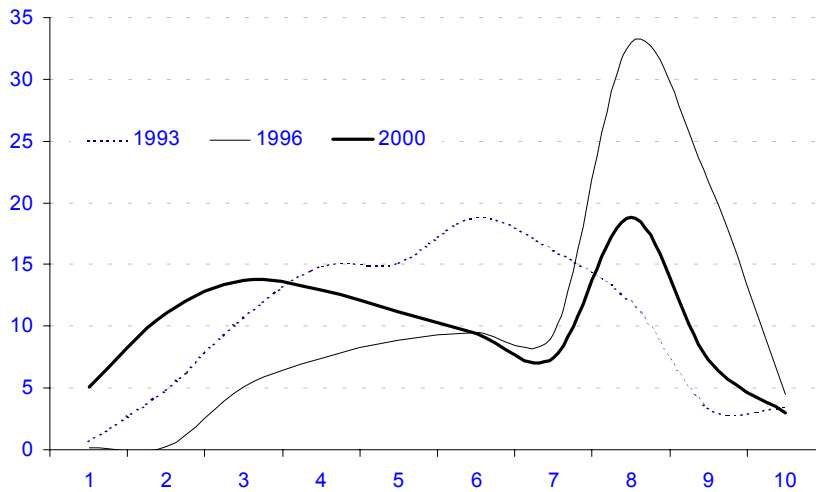
Državni sektor: L,M,N

Vir: Statistične informacije, Zaposlene osebe po velikosti bruto plače in kolektivne pogodbe – marec 2000, SURS, oktober 2000, lastni izračuni.

Iz podatkov v tabeli so razvidne precejšnje razlike v porazdelitvi plač po skupinah dejavnosti. Največji delež zaposlenih v predelovalnih dejavnostih (41,1%) je prejemal bruto plačo v razredu 100.001-150.000 SIT, torej v razredu, ki je pod območjem povprečne plače v Sloveniji. Medtem je največji delež zaposlenih v državnem sektorju (43,8%) prejemal plačo v razredu 150.001-250.000 SIT. Delež zaposlenih oseb s plačo, nižjo od minimalne (marca 2000 je le-ta znašala 74.262 SIT) je znašal 1,5% (2,1% v predelovalnih dejavnostih oziroma 0,5% v državnem sektorju). Ob tem je bil delež zaposlenih z najvišjimi plačami, ki so dvakrat presegle povprečno bruto plačo – razred nad 350.000 SIT – precej višji v državnem sektorju (10%), kot v predelovalnih dejavnostih (4,4%).

Primerjava porazdelitve plač je bolj primerna za daljše obdobje, ko se dogajajo spremembe v strukturi trga dela in ko prihaja do strukturnih sprememb v proizvodnji. V naslednji sliki bomo primerjali tri obdobja, pri čemer smo plačilne razrede iz posameznih analiz združili tako, da smo dobili deset plačilnih razredov (1. plačilni razred združuje najnižja dva plačilna razreda iz vsakokratne analize, 10. plačilni razred pa dva najvišja razreda).

Slika 9: Porazdelitev bruto plače v septembru 1993, septembru 1996 in v marcu 2000 (deleži zaposlenih v posameznem plačilnem razredu v %)



Vir: Statistične informacije, Zaposlene osebe po velikosti bruto plače in kolektivne pogodbe, SURS, marec 2000, Statistični letopis RS 1997 in 1994, SURS, lastni izračuni.

V nekoliko daljšem obdobju se je struktura porazdelitve plač precej spremenila¹⁴. V agregatu je očitno prehajanje v nižje in še bolj izrazito v višje plačilne razrede na račun zmanjševanja deleža zaposlenih v osrednjih plačilnih razredih. Zaradi tega ima porazdelitev zaposlenih v plačilne razrede po zadnji analizi dva vrhova, kar pomeni, da prihaja do vedno večje neenakosti pri delitvi plač. Ob tem lahko ugotovimo še, da se je relativno bolj povečal delež zaposlenih, ki so razporejeni v višje plačilne razrede. Na podlagi tega lahko sklepamo, da se inflacijski pritiski zaradi spreminjanja distribucije plač v korist višjih plačilnih razredov (*ceteris paribus*) zmanjšujejo¹⁵, potencialni inflacijski pritiski pa obstajajo ob nadaljnjem povečevanju deleža zaposlenih v najnižjih plačilnih razredih. Če bi porazdelitev zaposlenih v plačilne razrede prikazali še sektorsko, bi bilo očitno, da je le-ta v predelovalnih dejavnostih nagnjena v desno, v državnem sektorju pa v levo. To poenostavljeno povedano pomeni, da levi vrh v *sliki 9* »prispevajo« predelovalne dejavnosti, desni vrh pa državni sektor.

* * *

Analiza povpraševalne vloge plač v Sloveniji je pokazala, da so plače najpomembnejši dejavnik povpraševanja v narodnem gospodarstvu, ki ga sicer določajo tudi druge komponente aktivne strani premoženjske bilance prebivalstva. Ugotovili smo, da se delež celotnih prejemkov v BDP povečuje predvsem zaradi povečevanja socialnih prejemkov, medtem ko delež plač v BDP pada. Poleg ravni in dinamike celotnih prejemkov določa povpraševanje prebivalstva tudi porazdelitev plač, ki pokaže spreminjanje teoretično predpostavljene mejne nagnjenosti k trošenju. Na podlagi razpoložljivih podatkov lahko ugotovimo, da se je porazdelitev plač precej spremenila, saj je prišlo do koncentracije zaposlenih v najnižje oziroma najvišje plačilne razrede, pri čemer se je relativno bolj povečal delež zaposlenih v višjih plačilnih razredih.

¹⁴ Ob tem še enkrat povejmo, da so v posameznih analizah SURS plačilni razredi definirani različno, zato tudi plačilni razredi po naši definiciji v primerjanih obdobjih niso enaki, zato je mogoče, da – glede na kratko časovno obdobje – relativno veliki prehodi med plačilnimi razredi ne odražajo povsem dejanskega stanja pri porazdelitvi plač.

¹⁵ Pri tem ne upoštevamo možnosti, da so lahko posamezniki iz višjih plačilnih razredov bolj nagnjeni k uvoznemu trošenju in posredno preko tega (depreciacija domače valute) pritiskajo na inflacijo.

4. SKLEPI

V analizi smo predstavili razpoložljive podatke o stroških dela v Sloveniji ter jih primerjali s plačami v nekaterih državah, s katerimi Slovenija tekmuje na tržiščih. Pri analizi dinamike plač je potrebno ločiti predvsem med podatki o masi plač ter podatki o povprečnih plačah. Podatek o gibanju mase plač namreč odraža tudi gibanja zaposlenosti, zaradi česar je podatek o gibanju povprečnih plač vsaj deloma prikrit. S celotnimi stroški merimo celotni narodnogospodarski strošek proizvodnega dejavnika delo, s povprečnim stroškom pa ceno enote dela.

Stroški dela niso le bruto plače, ki sicer predstavljajo največji delež celotnih stroškov dela in katerih spremembe so največ prispevale k spremembi skupnih stroškov dela, temveč jih pomembno določajo tudi davki, ki jih plačujejo delodajalci, in drugi izdatki v zvezi z delom. Prav ti so se izkazali kot najbolj volatilna komponenta celotnih stroškov dela, hkrati pa je njihov delež v celotnih stroških naraščal do leta 1997 in se je šele v zadnjih dveh letih ustalil na ravni okrog 17-18%.

V analizi smo skušali ugotoviti, kako stroški dela vplivajo na ponudbeno stran slovenskega gospodarstva in s tem na njegovo konkurenčnost, ob tem pa smo v okviru razpoložljivih podatkov pregledali še vpliv prejemkov prebivalstva na agregatno povpraševanje. Stroški dela predstavljajo približno 15% celotnih odhodkov podjetij, zato so pomemben dejavnik njihove konkurenčnosti. S pomočjo primerjave s produktivnostjo smo ugotovili, da je rast stroškov dela občasno prehitela rast produktivnosti predvsem do leta 1998, po tem pa so povprečni stroški dela rasli precej počasneje. Ob primerjavi rasti plač v menjalnem in nemenjalnem delu gospodarstva se je – v nasprotju s splošnim prepričanjem o previsoki rasti plač v nemenjalnih sektorjih – izkazalo, da je bila v celotnem opazovanem obdobju rast plač v menjalnem sektorju zelo podobna rasti plač v nemenjalnem sektorju. V obdobju zadnjih nekaj let rast plač zaostaja za rastjo produktivnosti, pri čemer je zaostajanje izrazitejša v menjalnem delu gospodarstva.

S primerjavo slovenskih in tujih plač ter kazalcev konkurenčnosti, povezanih z njimi, smo pokazali, da so v vseh analiziranih državah plače rasle v okviru produktivnosti, pri čemer rast plač za rastjo produktivnosti najbolj zaostaja na Madžarskem. Tudi rast stroškov dela na enoto proizvoda v Sloveniji ne prehitva tehtanega povprečja rasti stroškov dela pri konkurentkah. Glede davčne obremenitve plač je Slovenija sicer v vrhu med državami, ki so njene neposredne konkurentke, vendar se skupna davčna obremenitev v zadnjih letih ne spreminja dosti, medtem ko se v nekaterih državah celo povečuje. Slovensko konkurenčnost v primerjavi s tranzicijskimi državami slabša predvsem visoka raven plač.

Analiza kazalcev, ki kažejo na morebitne pritiske plač na strani povpraševanja, je pokazala, da zaradi prehoda iz nižjih v višje plačilne razrede (to še posebej velja za državni sektor) ter posledičnega zniževanja mejne nagnjenosti k trošenju, v Sloveniji ne obstajajo neposredni pritiski plač s strani povpraševanja (če upoštevamo le porazdelitev plač v plačilne razrede). Ob tem je treba dodati, da raven slovenskih plač vsaj dvakrat presega raven plač v neposredno primerljivih državah, pri čemer analize nismo razširjali s pregledom ravni cen, s pomočjo katere bi lahko dobili tudi odgovor o višini kupne moči plač v Sloveniji v primerjavi z drugimi gospodarstvi.

Analizo lahko sklenemo z ugotovitvijo, da rast plač ostaja v okvirih rasti produktivnosti, sama dinamika stroškov dela pa v zadnjem obdobju neposredno ne poslabšuje konkurenčnosti slovenskega gospodarstva, vendar bi lahko še dodatno pripomogla k njenemu izboljševanju.

Priloga 1: DEFINICIJE PODATKOV O PLAČAH IN DRUGIH PREJEMKIH

A) *Plače v nacionalnih računih (SURs) – letni podatek*

Postavka *sredstva za zaposlene* v stroškovni strukturi BDP vsebuje bruto plače, nadomestila v gotovini in v naravi ter obvezne prispevke delodajalca za socialno varnost. Podatek se objavlja enkrat letno.

Plače obsegajo po tej definiciji poleg plačila za delo v rednem delovnem času tudi plačila delodajalca zaposlenemu za čas, ko ta ni delal (letni dopust, bolezni do enega meseca). Od vključno leta 1994 in v skladu z novimi računovodskimi standardi so plačila za pogodbeno in začasno delo vključena med sredstva za zaposlene kot plače. Plače zajemajo tudi darila in nagrade zaposlenim, plače v naravi, kot so nadomestila za hrano in prevoz na delo in z dela ter druga delodajalčeva nadomestila v gotovini, ki niso neposredno povezana s poslovanjem podjetja. Plače *ne vsebujejo* dnevnic, nadomestil za potne stroške na službeni poti, stroškov izobraževanja in plačil ali nadomestil za druge poslovne stroške. Ti so vključeni v vmesno porabo, razen v majhnih gospodarskih družbah (manj kot deset zaposlenih), kjer je relativni delež poslovnih potnih stroškov bistveno večji kot v večjih podjetjih. V teh podjetjih so nadomestila poslovnih stroškov zmanjšana na »normalni delež« in vključena v vmesno porabo (tako, da na ravni celotnega gospodarstva ta element vmesne porabe ne presega povprečja 3,0-3,3% BDP, kolikor je bilo povprečje v zaključnih računih pred letom 1993). Razlika med normalnim deležem in poslovnimi izdatki v poslovnih poročilih se knjiži kot dohodek v naravi v sredstvih za zaposlene.

B) *Plače po definiciji SURs (mesečni podatki)*

SURs mesečno (z zamikom 1,5 meseca) objavlja podatek o povprečni bruto in neto plači za celotno gospodarstvo in po dejavnostih SKD. Bruto plača zajema izplačane prejemke zaposlenih oseb za delo v polnem delovnem času in delovnem času, krajšem ali daljšem od polnega. Zajema tudi vse druge prejemke, ki se oblikujejo na tej osnovi: nadomestila za letni dopust, za plačani dopust do 7 dni, državne praznike, bolniške odsotnosti do 30 dni, za strokovno izobraževanje, zastoje pri delu brez krivde zaposlenih oseb, plačane odsotnosti ipd., zaostala izplačila plač in nadomestila plač za predhodne mesece, prejemke za minulo delo, stimulatивne dodatke, nagrade, premije ter prejemke po periodičnem obračunu in zaključnem obračunu Bruto plače *ne vsebujejo* nadomestil, ki ne bremenijo družbe, podjetja oziroma organizacije (refundacije): nadomestil porodniške odsotnosti, bolniških odsotnosti, daljših od 30 dni, pripravništva, ki ga plačuje Zavod RS za zaposlovanje, dodatkov za nego, invalidnin, nadomestil za opravljanje državljanskih dolžnosti ter izplačil, ki bremenijo materialne stroške, kot na primer povračila stroškov za prevoz na delo in z dela, nadomestila za prehrano, za službena potovanja, za terenske dodatke, dnevnice in nočnine, za izplačila po avtorski pogodbi, pogodbi o delu itd., izplačil iz sklada skupne porabe (regres, jubilejne nagrade, odpravnine itd.) in plač, ki so bile izplačane zaposlenim osebam kot lastniški deleži.

Neto plača je bruto plača, zmanjšana za prispevke za socialno varnost in akontacijo davka od osebnih prejemkov.

C) *Plače po definiciji APP (mesečni podatki)*

Izplačane neto plače skupaj: masa izdatkov za čiste plače in nadomestila čistih plač (čiste plače iz delovnega razmerja za opravljeno delo za polni, nepolni, skrajšani delovni čas in za

delo, daljše od polnega delovnega časa, ter izdatki za nadomestila čistih plač, ki bremenijo delodajalca).

Drugi prejemki iz delovnega razmerja =
masa izdatkov za povračila stroškov v zvezi z delom in drugi osebni prejemki
+
masa izdatkov za izplačila po pogodbah o delu in po avtorskih pogodbah

Izdatki za povračila stroškov v zvezi z delom in drugi osebni prejemki so izdatki za prehrano med delom, za prevoze na delo in z dela, izdatki za službena potovanja, za terenske dodatke, nadomestila za ločeno življenje, za regrese za letni dopust, jubilejne nagrade, odpravnine ob upokojitvi, solidarnostne pomoči, izplačila učencem in dijakom za opravljeno delo ipd.

Izdatki za izplačila po pogodbah o delu in po avtorskih pogodbah so izdatki za izplačila po pogodbah o delu, po delovršnih pogodbah, izdatki od prevzema opravljanja storitev in poslov na drugih podlagah, iz avtorskih pravic, izdatki za izume, znake razlikovanja in tehnične izboljšave itd.

Socialni prejemki: masa izdatkov za socialno varnost (izdatki za boleznine nad 30 dni, invalidske pokojnine, nadomestila za porodniško varstvo, pokojnine, invalidnine, nadomestila za čas brezposelnosti, izdatki za denarne pomoči kot edini vir preživljanja, štipendije, otroški dodatki, rejnine, nadomestila za vojaške vaje itd.).

D) Davki na plačilno listo in delovno silo

Davek na izplačane plače - davek na plačilno listo - plačujejo pravne in fizične osebe, ki izplačujejo plače in so po posebnih zakonih zavezanci za plačevanje prispevkov za pokojninsko in invalidsko zavarovanje, obvezno zdravstveno zavarovanje, porodniško varstvo in za zaposlovanje. Tega davka ne plačujejo invalidska podjetja. Stopnje davka in plačilni razredi, na katere se davčne stopnje nanašajo, so se doslej spremenile enkrat:

<u>U.I.RS 34/1996</u>		<u>U.I.RS 31/1997</u>	
Če znaša	znaša	Če znaša	znaša
povprečno bruto plača	davek	povprečno bruto plača	davek
do 90.000 SIT	0%	do 110.000 SIT	0%
90.001-105.000 SIT	1%	110.001-130.000 SIT	2%
105.001-115.000 SIT	2%	130.001-400.000 SIT	4%
115.001-750.000 SIT	3%	400.001-750.000 SIT	8%
nad 750.000 SIT	10%	nad 750.000 SIT	15%

Davek na izplačane plače je prihodek proračuna Republike Slovenije.

Posebni davek na določene prejemke plačujejo pravne in fizične osebe, ki opravljajo dejavnost in izplačujejo določene prejemke. Osnova za obračun in plačilo davka je vsako posamezno bruto izplačilo fizični osebi za opravljeno storitev na podlagi pogodbe o delu ter vsa povračila stroškov, ki jih je fizična oseba prejela v zvezi z opravljanjem storitve. Za izplačila za opravljeno storitev zakon ne šteje avtorskih honorarjev, plačil za delo učencem in študentom, plačil za nego invalidov, plačil fizičnim osebam, ki opravljajo funkcije na podlagi imenovanja državnega in upravnega organa ter še za nekatera plačila, za katere se predvideva, da njihov prejemnik ne bo imel visoke premoženjske koristi. Davek, ki se plačuje po stopnji 25%, je prihodek proračuna Republike Slovenije.

Priloga 2: TABELE

Tabela 1: Realne bruto plače in produktivnost (letne spremembe v %)

	Slovenija		Hrvaška		Češka		Madžarska		Poljska	
	Plače	Produkt.	Plače	Produkt.	Plače	Produkt.	Plače	Produkt.	Plače	Produkt.
1993	13,1	6,9	...	0,3	...	-1,2	...	13,4	0,0	9,7
1994	3,5	6,7	22,7	3,0	7,1	5,1	3,1	15,7	2,7	13,0
1995	4,4	4,3	28,8	6,6	8,5	10,6	-9,0	10,2	3,7	6,3
1996	4,9	4,0	7,7	11,3	8,9	8,6	-2,6	9,4	2,8	9,1
1997	3,1	4,4	8,6	11,9	2,0	9,2	3,3	13,7	4,8	11,2
1998	1,6	3,7	5,8	8,7	-1,3	4,7	3,8	11,9	4,3	5,8
1999	3,2	3,6	6,2	3,9	6,2	2,2	3,6	9,9	3,0	9,7
2000	1,6	4,0	1,5	...	2,4	...	3,5	...	2,4	...
2000q1	0,3	4,6	5,7	6,7	3,0	10,0	3,1	18,9	6,0	17,8
2000q2	0,4	1,6	1,4	...	1,7	...	3,8	...	2,3	...
2000q3	2,5	4,2	0,7	...	1,9	...	3,2	...	0,3	...
2000q4	3,1	5,8	-1,7	...	2,9	...	3,9	...	1,2	...
povp. 94-99	3,5	4,5	13,3	7,6	5,2	6,7	0,4	11,8	3,5	9,2

Opomba: Podatki o rasti produktivnosti (v pred. dejavnostih) so povzeti po Havlik et al.: WIIW Research Reports, št. 266, za Slovenijo pa je produktivnost izračunana z upoštevanjem realnega BDP in zaposlenosti.

* Četrtna rast bruto plače za prva tri četrtletja leta 2000 je ocenjena.

Tabela 2: Zaposlenost (letne spremembe v %) in nezaposlenost (v %) v analiziranih državah

	Zaposlenost					Stopnja nezaposlenosti (ILO)				
	Slovenija	Hrvaška	Češka	Madžarska	Poljska	Slovenija	Hrvaška	Češka	Madžarska	Poljska
1993	-3,6	-2,3	-1,6	-6,3	-2,4	9,1	...	4,3	12,1	14,0
1994	-1,3	-0,7	0,8	-2,0	1,0	9,0	...	4,4	11,0	14,4
1995	-0,1	-1,4	2,6	-1,9	1,8	7,4	...	4,1	10,4	13,3
1996	-0,5	-6,2	0,7	-0,8	1,9	7,3	...	3,9	10,1	12,3
1997	0,2	-1,4	-1,9	0,0	2,8	7,4	...	4,8	8,9	11,2
1998	0,2	5,6	-1,5	1,4	2,3	7,9	11,4	6,5	8,0	10,6
1999	1,8	-3,4	-3,7	3,1	0,5	7,6	13,6	8,8	7,1	13,9
2000	1,2	7,0
93-99*	-0,5	-1,4	-0,7	-0,9	1,1	8,0	...	5,3	9,7	12,8

* Povprečje obdobja.

Tabela 3: Bruto in neto plača v nacionalni valuti

	Slovenija			Hrvaška			Madžarska		
	bruto	neto	bruto/neto	bruto	neto	bruto/neto	bruto	neto	bruto/neto
1992	51.307	30.973	1,656						
1993	75.507	46.880	1,611	848	535	1,584	27.173		
1994	94.634	60.099	1,575	2.155	1.249	1,726	33.309		
1995	112.021	71.294	1,571	2.887	1.819	1,587	38.971	25.926	1,503
1996	129.151	81.846	1,578	3.243	2.030	1,598	46.869	30.277	1,548
1997	144.249	91.198	1,582	3.668	2.377	1,543	57.270	38.145	1,501
1998	158.047	99.906	1,582	4.131	2.682	1,540	67.749	45.155	1,500
1999	173.194	109.249	1,585	4.551	3.055	1,489	77.181	50.073	1,541
2000	191.622	120.663	1,588	4.868	3.324	1,464	87.645	55.785	1,571

Priloga 3: STROŠKI DELA V EU (11)

	Stroški dela na enoto proizvoda in komponente (celotna ekonomija, desez.)			Stroški dela in komponente					Inflacija (HICP) (9)
	Str.dela na enoto proiz. (1)	Stroški na zaposlenega (2)	Produktivnost dela (3)	Skupaj (4)	Plače (5)	Drugi prej. (6)	Industrija, brez grad. (7)	Storitve (8)	
1995	1,5	3,2	1,7	2,5
1996	1,9	3,1	1,1	3,5	3,0	4,5	3,6	4,0	2,2
1997	0,7	2,2	1,5	2,5	2,5	2,6	2,3	2,6	1,6
1998	0,2	1,4	1,2	1,8	2,2	1,1	1,8	1,4	1,1
1999	1,2	2,0	0,7	2,2	2,5	1,6	2,3	1,9	1,1
2000q1	0,6	2,4	1,8	3,6	4,1	3,0	3,8	3,0	2,0
2000q2	0,5	1,9	1,4	3,8	4,1	3,2	3,7	3,1	2,1
2000q3	1,1	2,2	1,1	3,9	4,3	3,0	3,7	3,0	2,5

Opomba: Tabela je povzeta po ECB Monthly Bulletin, Februar 2001, str. 42*.

Realna rast plač je v državah EU(11) v obdobju 1996-1999 znašala nekaj manj kot približno 1% letno (plače (5), deflacionirane s HICP(9)), produktivnost dela pa se je v istem obdobju povečevala po okrog 1,1% letno. Rast plač se v industriji ne razlikuje bistveno od rasti v storitvenih dejavnostih. Hitrejša rast celotnih stroškov dela (4) od rasti stroškov dela na zaposlenega (2) je posledica rasti zaposlenosti, ki se je v letih 1998 in 1999 povečala za okrog 1,5% letno. V prvih treh četrtletjih leta 2000 je bila rast zaposlenosti večja¹⁶, znašala je okrog 2%, zaradi česar se je razlika v rasti skupnih stroškov dela in v rasti stroškov dela na zaposlenega še povečala. Rast realnih stroškov dela (1,5% na letni ravni) je bila v prvih treh četrtletjih nekoliko višja kot rast produktivnosti dela (1,4%), medtem ko se realni stroški dela na zaposlenega niso povečali, saj je bila njihova nominalna rast podobna rasti inflacije.

Priloga 4: TESTI VZROČNOSTI

Grangerjev test vzročnosti izvedli na medletnih stopnjah rasti spremenljivk, ki smo jih po potrebi predhodno ustrezno transformirali, npr. deflacionirali. Vse časovne vrste smo preverili glede stacionarnosti z *ADF* testom. V testu smo zajeli, kjer ni drugače navedeno, mesečne podatke za obdobje od leta 1994 do 2000.

V analizi smo ločeno uporabili podatke za bruto plače menjalnega sektorja (označujemo s T) in nemenjalnega sektorja (NT). Posamezne panoge smo v ti dve skupini razdelili na osnovi podatkov iz bilanc uspeha. Če panoga ustvari pretežni del prihodkov s prodajami na domačem trgu, smo jo opredelili kot nemenjalno, če prevladujejo prihodki, ustvarjeni na tujem trgu pa kot menjalno (upoštevali smo povprečja iz bilanc uspeha v obdobju 1995-1999). Rezultati testiranja Grangerjeve vzročnosti so v spodnji tabeli:

¹⁶ V celotnem obdobju se je hitreje od povprečja povečevala zaposlenost v storitvenem sektorju.

Tabela: Testiranje Grangerjeve vzročnosti pri plačah

ODLOG	1	2	3	4	5	6	7	8	9	10	11	12
Realne plače NT Realne plače T		1,74	1,52	1,1	1,17			0,67				0,86
Realne plače NT 1) Realne plače T	0,43	1,83	2,50 *	1,83	3,51 **	2,65 **	2,20 *	1,69	1,39	1,61	1,36	1,19
Realne plače NT 2) Realne plače T	0,44		1,84	0,83	1,95	1,75	1,88	1,02	1,03		0,91	0,65
Inflacija Plače T	0,34 1,06	2,51 * 0,95	1,49 0,61	1,9 0,39	2,31 * 0,37	1,51 0,32	1,36 0,35	2,29 ** 0,32	1,17 0,28	1,24 0,4	1,27 0,79	1,26 1,39
Inflacija Plače NT	1,49 1,32	3,43 ** 1,26	2,37 * 0,9	2,32 * 0,95	2,73 ** 1,03	2,18 * 0,99	1,79	1,73	1,54	1,34	1,21	1,70 * 2,14 **
Tuje uvozno povp. Plače v DEM, T					2,67 **	3,04 **	2,57 **	2,25 **	1,55	1,4	1,06	2,57 ***

V tabeli so navedene vrednosti F-testa, kjer je ničelna domneva, da ni Granger vzročnosti. *, **, *** označujejo zavrnitev ničelne domneve pri 10%, 5% in 1% stopnjah značilnosti. Navedli smo le tiste vrednosti F-testa, kjer so predznaki vsot regresijskih koeficientov enaki pričakovanim.

Vir: izračun. 1) Obdobje 1997-2000. 2) Obdobje 1998-2000.

Najprej nas je zanimalo, plače katerega sektorja so »impulz« za rast plač v drugem sektorju: ali predhajajo plače menjalnega sektorja rast plač nemenjalnega ali obratno. Rezultati Grangerjevega testa za obdobje od leta 1994 do 2000 kažejo, da ne moremo ugotoviti predhajanje ene skupine plač drugi. Obdobje testiranja smo nato spremenili, da bi preverili, če ostajajo ugotovitve nespremenjene. Če gledamo podatke od leta 1998 do 2000, ostanejo ugotovitve enake. Drugače pa je, če gledamo obdobje od leta 1997 do 2000. V tem primeru je mogoče ugotoviti predhajanje rasti plač v nemenjalnem sektorju rasti plač menjalnega sektorja, značilni pa so odlogi treh ter petih do sedmih mesecev¹⁷. Predhajanje ene skupine plač drugi je težko pokazati, poleg tega pa se ugotovitve spremenijo, če drugače opredelimo obdobje. Zveze so verjetno zamegljene tudi zaradi načina dogovarjanja o plačah. V nemenjalnem (predvsem državnem) sektorju je bilo le-to bolj bolj skoncentrirano v določenih obdobjih, ko so se prilagodile plače za posamezne poklice.

Druga zveza, ki smo jo preverjali je povezava plač z inflacijo. V Sloveniji se plače prilagajajo inflaciji. Mehanizmi prilagajanja so se v posameznih obdobjih razlikovali, prav tako pa ne gre za vsakomesečno prilagajanje (indeksiranje) plač inflaciji, temveč v posameznih obdobjih¹⁸. S testom Grangerjeve vzročnosti smo potrdili, da cene življenjskih potrebščin predhajajo gibanje plač, tako v menjalnem kot v nemenjalnem sektorju, pri čemer je predhajanje inflacije plačam v nemenjalnem sektorju močnejše in hitrejše. Plače v nemenjalnem sektorju so torej bolj odvisne od dogovorjenih usklajevanj. Grangerjeva vzročnost gre v primeru obeh skupin plač od inflacije k plačam, pri nemenjalnem sektorju pa je z odlogom enega leta značilna obratna zveza. Za menjalni sektor obratna povezava od plač do inflacije ni izkazana (vsaj ne znotraj enoletnega obdobja).

¹⁷ To je v nasprotju z Balassa-Samuelsonovo hipotezo, po kateri se najprej poveča produktivnost v menjalnem sektorju, na podlagi česar se povečajo plače menjalnega sektorja. Povečanje teh plač se nato prenese v plače nemenjalnega sektorja, ki se prilagodijo (povečajo) ne glede na (nižjo) produktivnost tega sektorja.

¹⁸ V letu 2000 so se v skladu z veljavnim dogovorom socialnih partnerjev o politiki plač v obdobju 1999-2001, izhodiščne plače uskladile v januarju (2,4%) in v avgustu (3,7%). Januarska uskladitev plač je bila posledica v siceršnjih uskladitvah plač v letu 1999 še neupoštevane inflacije iz leta 1999, do avgustovske uskladitve pa je prišlo (nepričakovano zgodaj), ker je rast cen življenjskih potrebščin v juliju preseгла dogovorjeno mejo 4% (4,3%).

V tabeli prikazujemo še rezultate testa za tuje uvozno povpraševanje in gibanje plač (izraženo v DEM) v menjalnem sektorju. Pričakujemo, da rast tujega povpraševanja (ki generira dohodek mnogo slovenskih podjetij), predhaja rast plač, predvsem menjalnega sektorja. Značilno predhajanje smo ugotovili z zamikom od petih do osmih mesecev ter enega leta.

Testirali smo še Grangerjevo vzročnost med različno opredeljenimi plačami in produktivnostjo, vendar značilnega predhajanja nismo ugotovili. Podobno velja za povezavo med stroški dela na enoto proizvoda in izvozom blaga.