

# FINANČNI RAČUNI SLOVENIJE

## Četrtna informacija november 2012

---

### Povzetek dogajanj v prvem polletju 2012

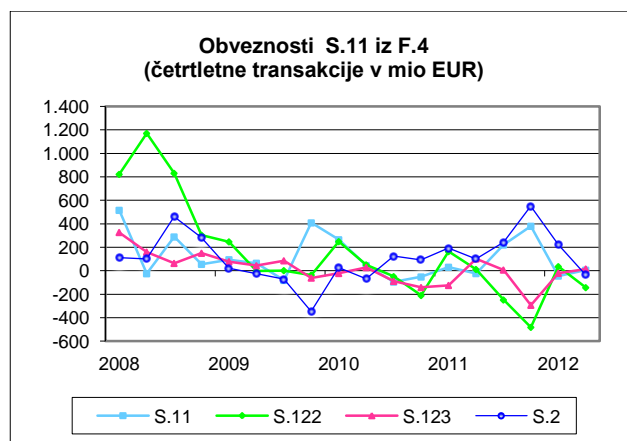
- **Nefinančne družbe** so komercialne terjatve in obveznosti povečale do tujine ter zmanjšale znotraj lastnega sektorja, najeta posojila povečale v tujini in zmanjšale pri bankah, zmanjšale pa so se tudi obveznosti iz lastniškega kapitala.
- **Centralna banka** je iz naslova dolgoročnejšega refinanciranja močno povečala posojila bankam, hkrati pa so se povečale njene obveznosti do Evrosistema in bank ter zmanjšale do države.
- **Banke** so povečale vloge pri centralni banki in v tujini, povečale terjatve iz posojil do države, močno povečale obveznosti iz posojil do centralne banke in nadaljevale z razdolževanjem v tujini.
- **Drugi finančni posredniki** so povečali terjatve iz vlog in zmanjšali terjatve iz posojil, vzajemni skladi pa so zabeležili neto odlive.
- **Zavarovalnice in pokojninski skladi** so povečali naložbe v domače in tuje vrednostne papirje ter zmanjšali vloge pri bankah. Zmanjšale so se rezervacije iz pokojninskih zavarovanj, predvsem zaradi predčasnih izplačil zavarovancem.
- **Država** je zmanjšala vloge pri centralni banki in bankah ter povečala terjatev iz posojil do tujine, na strani obveznosti se je razdolžila do tujine preko dolžniških vrednostnih papirjev in povečala obveznosti iz posojil do tujine in bank. Primanjkljaj države je v polletju znašal 710 mio EUR oz. 4% BDP.
- **Gospodinjstva** so povečala vloge pri bankah, zmanjšala naložbe v vrednostne papirje in zmanjšala obseg najetih posojil.
- **Tujina** je povečala vloge pri centralni banki, zmanjšala naložbe v obveznice, vloge in posojila pri bankah, povečala svoje obveznosti iz vlog ter terjatve in obveznosti iz komercialnih kreditov do nefinančnih družb.

## S.11 Nefinančne družbe

**Finančna sredstva** nefinančnih družb so konec prvega polletja 2012 znašala 45,3 mrd EUR in se glede na konec leta 2011 niso spremenila. Največ naložb so nefinančne družbe imele v delnice in drug lastniški kapital (38%), od tega največ znotraj lastnega sektorja (74%). **Druge terjatve** so predstavljale 36% finančnih sredstev, predvsem iz trgovinskih kreditov in predujmov (81%), od tega 48% v okviru lastnega sektorja in 41% do tujine. V prvem polletju 2012 so se trgovinski krediti in predujmi povečali do tujine (za 230 mio EUR) in zmanjšali znotraj lastnega sektorja (za 220 mio EUR). Dana **posojila** so predstavljala 15% finančnih sredstev, od tega največ znotraj lastnega sektorja (66%) in do tujine (25%). V prvem polletju 2012 so se zmanjšala za 235 mio EUR, največ do tujine (za 161 mio EUR).

**Obveznosti** nefinančnih družb so konec prvega polletja 2012 znašale 86,8 mrd EUR in so se glede na konec leta 2011 zmanjšale za 601 mio EUR. Najpomembnejši vir financiranja so predstavljale obveznosti iz **delnic in drugega lastniškega kapitala** (41%), ki so se glede na konec leta 2011 zmanjšale za 571 mio EUR (preko vrednostnih sprememb v delnicah). Največji lastniki so bile nefinančne družbe (36%), država (22%), gospodinjstva (20%) in tujina (18%). Najeta posojila so predstavljala 40% obveznosti, in sicer pri bankah (59%), v tujini (19%), pri nefinančnih družbah (13%) in drugih finančnih posrednikih (7%). Obveznosti iz **posojil** so se v prvem polletju 2012 povečale do tujine (za 185 mio EUR), zmanjšale pa do bank (za 171 mio EUR) in drugih finančnih posrednikov (za 139 mio EUR). **Druge obveznosti** so predstavljale 18%

obveznosti, predvsem iz trgovinskih kreditov in predujmov (75%), od tega največ do nefinančnih družb (54%) in tujine (39%). V prvem polletju 2012 so se trgovinski krediti in predujmi povečali do tujine (za 235 mio EUR), zmanjšali pa v okviru lastnega sektorja (za 220 mio EUR).

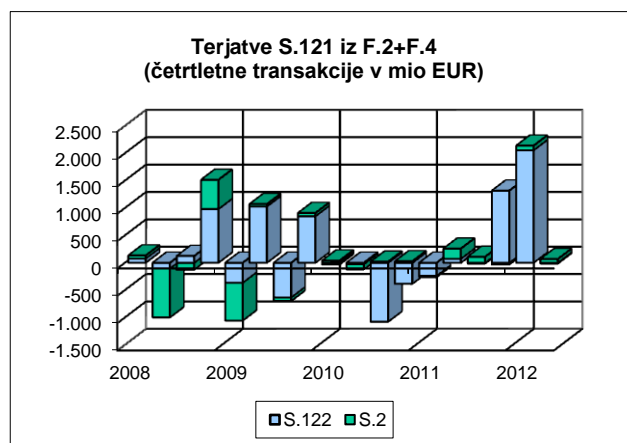


**Primanjkljaj finančnih sredstev** glede na obveznosti je konec prvega polletja 2012 znašal 41,5 mrd EUR in se je glede na konec leta 2011 zmanjšal za 600 mio EUR. Medsebojne terjatve in obveznosti nefinančnih družb so predstavljale 55% finančnih sredstev in 29% obveznosti.

## S.121 Centralna banka

**Finančna sredstva** centralne banke so konec prvega polletja 2012 znašala 12,4 mrd EUR in so se glede na konec leta 2011 povečala za 2,2 mrd EUR oz. 22%. Finančna sredstva so bila naložena v dolžniške vrednostne papirje (39%), posojila (30%) in vloge (27%). Naložbe v **dolžniške vrednostne papirje** so ostale na ravni s konca leta 2011 (4,8 mrd EUR), pri čemer je bilo 94% naložb v tujini. **Posojila** bankam so konec prvega polletja 2012 predstavljala 99% vseh danih posojil in so se povečala za 2,2 mrd EUR iz naslova dolgoročnejšega refinanciranja. Centralna banka je imela 98% **vlog** v tujini, pri čemer so se v prvem polletju 2012 vloge v bankah zmanjšale (za 191 mio EUR), v tujini pa povečale (za 155 mio EUR).

**Obveznosti** centralne banke so konec prvega polletja 2012 znašale 11,8 mrd EUR in so se glede na konec leta 2011 povečale za 2,3 mrd EUR oz. 24%. Obveznosti iz naslova **gotovine in vlog** so predstavljale 92% vseh obveznosti, in sicer 50% do tujine (predvsem obveznosti do Evrosistema), 31% do gospodinjstev (vse iz naslova gotovine), 17% do bank in 1% do države. Obveznosti iz gotovine in vlog so se v prvem polletju 2012 povečale do tujine (za 2,6 mrd EUR) in bank (za 518 mio EUR), zmanjšale pa do države (za 840 mio EUR).

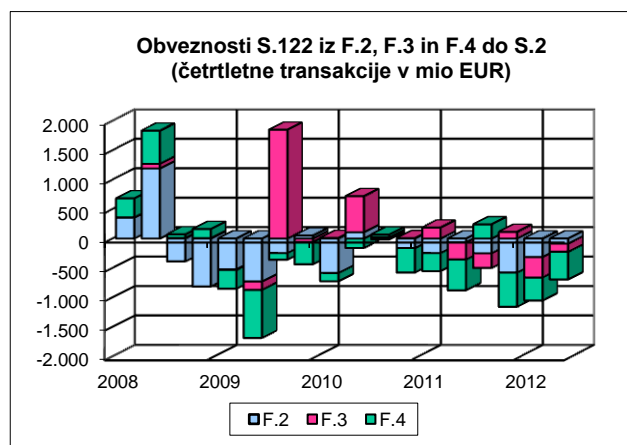


## S.122 Druge denarne finančne institucije

**Finančna sredstva** bank<sup>1</sup> so konec prvega polletja 2012 znašala 52 mrd EUR in so se glede na konec leta 2011 povečala za 545 mio EUR. Dana **posojila**<sup>2</sup> so predstavljala 75% naložb, največ nefinančnim družbam (52%) in gospodinjstvom (24%). Terjatve iz posojil so se povečale do države (za 309 mio EUR), zmanjšale pa do tujine (za 196 mio EUR), nefinančnih družb (za 171 mio EUR), bank in gospodinjstev. Naložbe v **dolžniške vrednostne papirje** so predstavljale 14% vseh finančnih sredstev (53% v državne, 32% v tuje in 11% v bančne vrednostne papirje) in so se v prvem polletju 2012 zmanjšale do tujine (za 275 mio EUR), povečale pa do države (za 145 mio EUR) in bank. Banke so konec prvega polletja 2012 imele 8% finančnih sredstev v **gotovini in vlogah**, ki so se povečale pri centralni banki (za 518 mio EUR) in v tujini (za 319 mio EUR).

**Obveznosti** bank so konec prvega polletja 2012 znašale 48,7 mrd EUR in so ostale na ravni s konca leta 2011. Najpomembnejši vir sredstev bank so predstavljale prejete **vloge** s 56%, pri čemer so imeli največ vlog gospodinjstva (55%), nefinančne družbe (14%), država (12%) in tujina (11%). V prvem polletju 2012 so se obveznosti iz vlog zmanjšale za 657 mio EUR, najbolj vloge tujine (za 373 mio EUR), centralne banke (za 191 mio EUR) in države (za 165 mio EUR), povečale pa so se vloge gospodinjstev (za 124 mio EUR). Banke so imele 27% obveznosti iz najetih **posojil**, ki so se v prvem polletju 2012 povečale do

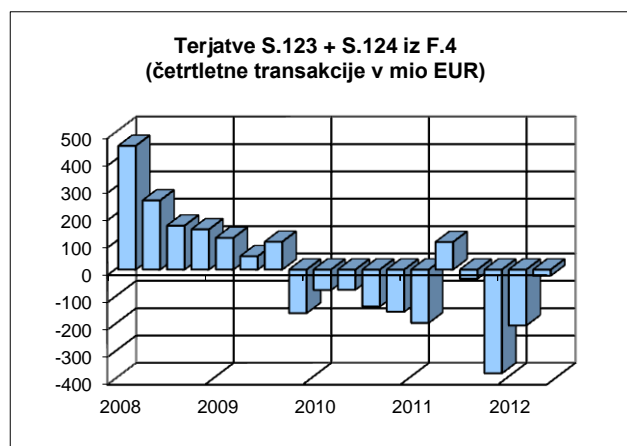
centralne banke (za 2,2 mrd EUR, iz naslova dolgoročnejšega refinanciranja), zmanjšale pa predvsem do tujine (za 874 mio EUR). Obveznosti iz **dolžniških vrednostnih papirjev** so konec prvega polletja 2012 predstavljale 8% vseh obveznosti in so se zmanjšale za 555 mio EUR, predvsem do tujine. **Kapital** bank je konec prvega polletja 2012 predstavljal 8% vseh obveznosti, največji lastniki so bili tujina (41%), država (29%) in nefinančne družbe (16%).



## S.123 + S.124 Drugi finančni posredniki

**Finančna sredstva** drugih finančnih posrednikov so konec prvega polletja 2012 znašala 7,3 mrd EUR in so se v prvem polletju 2012 zmanjšala za 278 mio EUR. Največji del naložb so predstavljala dana **posojila** (51%), največ nefinančnim družbam (62%) in gospodinjstvom (28%). Terjatve iz posojil so se zmanjšale za 370 mio EUR, predvsem do tujine (za 169 mio EUR) in nefinančnih družb (za 134 mio EUR). Naložbe v **delnice in drug lastniški kapital** so predstavljale 32% vseh naložb, največ v tujino (53%) in nefinančne družbe (34%). **Vloge** so predstavljale 7% finančnih sredstev, od tega 64% v domačih bankah in 34% v tujini. V prvem polletju 2012 so se povečale za 171 mio EUR, od tega v tujini za 159 mio EUR.

**Obveznosti** drugih finančnih posrednikov so konec prvega polletja 2012 znašale 8,6 mrd EUR in so se v prvem polletju 2012 zmanjšale za 84 mio EUR. Obveznosti iz **posojil** (predvsem lizing podjetij) so predstavljale 66% vseh obveznosti, od tega 62% do tujine in 35% do bank ter so se v prvem polletju 2012 zmanjšale za 75 mio EUR. Obveznosti iz **delnic in drugega lastniškega kapitala** so predstavljale 30% vseh obveznosti. Najpomembnejša postavka v lastniškem kapitalu so bile **delnice/enote investicijskih skladov** (69%), od tega 52% v lasti gospodinjstev. Vrednost investicijskih skladov je ostala na ravni s konca leta 2011 (1,8 mrd EUR), pri čemer so neto odlivi znašali 36 mio EUR.



<sup>1</sup> V četrtneti informaciji je za sektor S.122 (Druge denarne finančne institucije) uporabljen izraz banke.

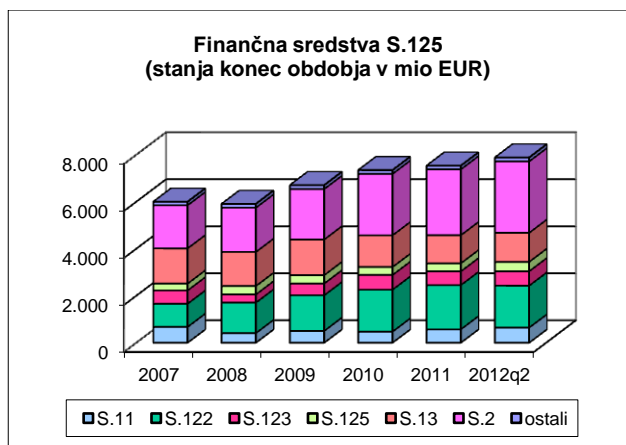
<sup>2</sup> Konec prvega polletja 2012 so oslabitve na posojilih dosegle 3,3 mrd EUR, kar je predstavljalo 8,5% vrednosti posojil. V finančnem računu se oslabitve na posojilih odražajo šele ob dokončnem odpisu terjatev.

## S.125 Zavarovalnice in pokojninski skladi

**Finančna sredstva** zavarovalnic in pokojninskih skladov so konec prvega polletja 2012 znašala 7,9 mrd EUR in so se v prvem polletju 2012 povečala za 348 mio EUR. Največji delež finančnih sredstev so predstavljale naložbe v **dolžniške vrednostne papirje** (52%), predvsem v tuje (53%), državne (30%) in bančne (12%). Stanje naložb se je v prvem polletju 2012 povečalo za 219 mio EUR, predvsem v tuje (za 179 mio EUR) in državne vrednostne papirje. Naložbe v **delnice in drug lastniški kapital** so predstavljale 25% finančnih sredstev. Največ naložb so imeli v tujino (40%), druge finančne posrednike (31%) in nefinančne družbe (17%). V prvem polletju 2012 so se naložbe povečale za 102 mio EUR, predvsem zaradi transakcij. Terjatve iz **vlog** so konec prvega polletja 2012 predstavljale 14% vseh finančnih sredstev in so se v drugem četrtletju 2012 zmanjšale (za 43 mio EUR).

**Obveznosti** zavarovalnic in pokojninskih skladov so konec prvega polletja 2012 znašale 7,8 mrd EUR in so se povečale za 207 mio EUR. Največji delež obveznosti so predstavljale **zavarovalno tehnične rezervacije** (67%), ki so se v prvem polletju 2012 povečale za 125 mio EUR, pri čemer pa je prišlo do zmanjšanja rezervacij iz pokojninskih zavarovanj, predvsem zaradi predčasnih izplačil zavarovancem. V strukturi je delež rezervacij iz življenjskih zavarovanj znašal 44%, iz pokojninskih zavarovanj 24%,

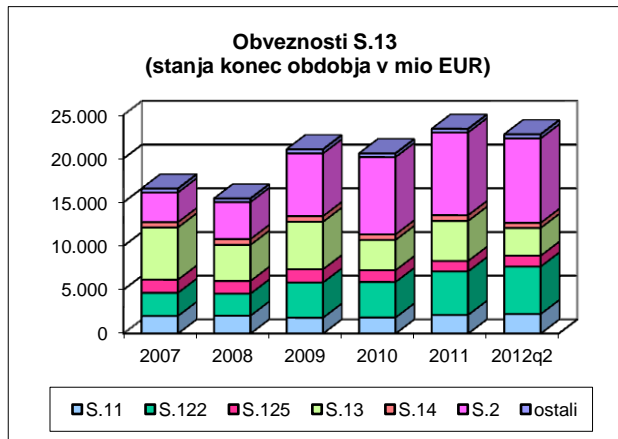
delež drugih tehničnih rezervacij pa 32%. Obveznosti iz **delnic in drugega lastniškega kapitala** so konec prvega polletja 2012 znašale 30% obveznosti, od tega so 1,3 mrd EUR oz. 55% predstavljale obveznosti vzajemnih pokojninskih skladov. Najpomembnejši lastniki zavarovalnic in pokojninskih družb so bili država (32%), tujina (15%), zavarovalnice in pokojninski skladi (15%) ter nefinančne družbe (14%).



## S.13 Država

**Finančna sredstva** države so konec prvega polletja 2012 znašala 20,3 mrd EUR in so se glede na konec leta 2011 zmanjšala za 1,8 mrd EUR oz. 8%. Država je imela 54% finančnih sredstev naloženih v **delnice in drug lastniški kapital**, največ v nefinančne družbe (70%) in banke (10%). Stanje naložb se v prvem polletju 2012 ni spremenilo. Terjatve iz **gotovine in vlog** so predstavljale 23% finančnih sredstev, od tega 69% do bank, 28% do države in 3% do centralne banke. V prvem polletju 2012 so se terjatve zmanjšale za 2,3 mrd EUR, od tega v okviru lastnega sektorja za 1,3 mrd EUR, pri centralni banki za 840 mio EUR in pri bankah za 165 mio EUR. **Druge terjatve** so znašale 16% finančnih sredstev, od tega so ostale terjatve, ki vključujejo tudi terjatve iz davkov in prispevkov, predstavljale 80%. Največ drugih terjatev je imela država do nefinančnih družb (53%) in lastnega sektorja (31%).

**Obveznosti** države so konec prvega polletja 2012 znašale 22,8 mrd EUR in so se glede na konec leta 2011 zmanjšale za 623 mio EUR. Država je imela 63% obveznosti iz **dolžniških vrednostnih papirjev**, največ do tujine (60%), bank (27%) ter zavarovalnic in pokojninskih skladov (8%). Tržna vrednost obveznosti iz dolžniških vrednostnih papirjev se v prvem polletju 2012 ni spremenila (ob 513 mio EUR odplačil za 529 mio EUR pozitivnih vrednostnih sprememb). Obveznosti iz **posojil** so predstavljale 11% vseh obveznosti, od tega 59% do bank in 25% do tujine. V prvem polletju 2012 so se povečale do bank za 309 mio EUR in tujine za 430 mio EUR. Obveznosti iz **gotovine in vlog** so znašale 6% obveznosti (od tega 93% znotraj države) in so se zmanjšale za 1,3 mrd EUR. Konsolidiran **dolg** države je konec prvega polletja 2012 znašal 16,8 mrd EUR oz. 47% BDP.



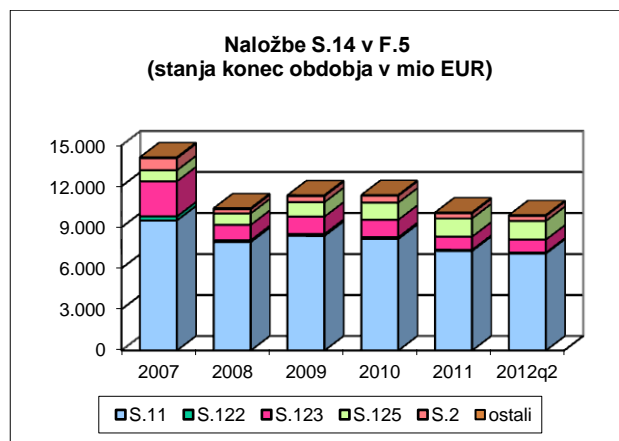
Država je imela konec prvega polletja 2012 **primanjkljaj finančnih sredstev glede na obveznosti** v višini 2,5 mrd EUR, **primanjkljaj v transakcijah** pa je v prvem polletju 2012 znašal 710 mio EUR oz. 4% BDP (v enakem obdobju lani 1,4 mrd EUR oz. 7,7% BDP).

## S.14 Gospodinjstva

**Finančna sredstva** gospodinjstev so konec prvega polletja 2012 znašala 36,7 mrd EUR in so se glede na konec leta 2011 zmanjšala za 311 mio EUR. **Vloge** so predstavljale 42% finančnih sredstev, in sicer 97% v domačih bankah in 3% v tujini. V prvem polletju 2012 so se vloge pri bankah povečale za 124 mio EUR. Terjatve iz **gotovine** so predstavljale 11% finančnih sredstev<sup>3</sup>. Gospodinjstva so imela 27% vseh finančnih sredstev naloženih v **delnice in drug lastniški kapital**, največ v nefinančne družbe (72%), vzajemne pokojninske sklade (14%) in investicijske sklade (10%). V prvem polletju 2012 se je stanje naložb zmanjšalo za 198 mio EUR (142 mio EUR negativnih vrednostnih sprememb). Terjatve iz **zavarovalno tehničnih rezervacij** so predstavljale 12% finančnih sredstev in so se v prvem polletju 2012 povečale za 67 mio EUR. V strukturi terjatev so rezervacije iz življenjskih zavarovanj predstavljale 55%, iz pokojninskih zavarovanj 27%, druge tehnične rezervacije pa 18%.

**Obveznosti** gospodinjstev so konec prvega polletja 2012 znašale 12,3 mrd EUR in so se glede na konca leta 2011 zmanjšale za 105 mio EUR. Obveznosti iz **posojil** so predstavljale 88% vseh obveznosti (89% iz dolgoročnih posojil), in sicer 87% do bank in 9% do drugih finančnih

posrednikov. V prvem polletju 2012 so se zmanjšale za 179 mio EUR, od tega do bank za 88 mio EUR.

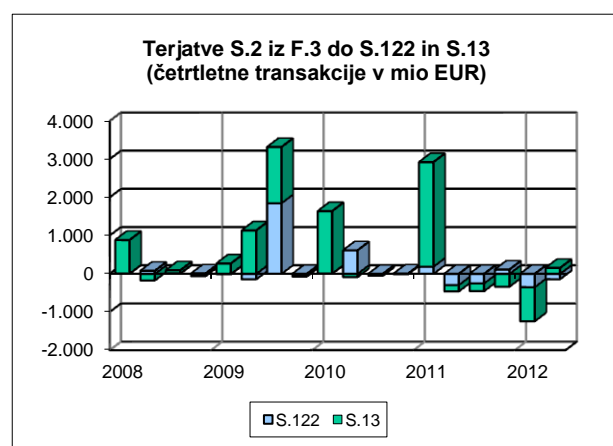


**Presežek finančnih sredstev nad obveznostmi** je konec prvega polletja 2012 znašal 24,4 mrd.

## S.2 Tujina

**Finančna sredstva** tujine so konec prvega polletja 2012 znašala 51 mrd EUR in so se glede na konec leta 2011 povečala za 1,1 mrd EUR. **Posojila** so predstavljala 34% finančnih sredstev, od tega 39% bankam, 37% nefinančnim družbam in 20% drugim finančnim posrednikom. V prvem polletju 2012 so se terjatve iz posojil povečale do države (za 430 mio EUR) in nefinančnih družb (za 185 mio EUR), zmanjšale pa do bank (za 874 mio EUR). Naložbe tujine v **dolžniške vrednostne papirje** so predstavljale 22% finančnih sredstev, in sicer 77% v državne ter 21% v bančne. V prvem polletju 2012 so se naložbe zmanjšale za 740 mio EUR, od tega v bančne obveznice za 522 mio EUR. Terjatve iz **gotovine in vlog** so predstavljale 17% finančnih sredstev, od tega 63% do centralne banke in 37% do bank. Terjatve so se povečale do centralne banke (za 2,6 mrd EUR) in zmanjšale do bank (za 373 mio EUR).

**Obveznosti** tujine so konec prvega polletja 2012 znašale 34,1 mrd EUR in so se glede na konec leta 2011 povečale za 731 mio EUR. Tujina je imela 28% obveznosti iz **dolžniških vrednostnih papirjev**, od tega 48% do centralne banke, 25% do bank ter 23% do zavarovalnic in pokojninskih skladov. **Gotovina in vloge** so predstavljale 19% obveznosti tujine. Obveznosti iz vlog so konec prvega polletja 2012 znašale 5,9 mrd EUR (predvsem do centralne banke in bank) in so se povečale za 439 mio EUR (največ do bank). Obveznosti iz gotovine so znašale 602 mio EUR (predvsem do gospodinjstev). Obveznosti iz **delnic in drugega lastniškega kapitala** so predstavljale 19% obveznosti, od tega 51% do nefinančnih družb, 18% do drugih finančnih posrednikov ter 12% do zavarovalnic in pokojninskih skladov. V prvem polletju 2012 so se obveznosti povečale za 163 mio EUR, predvsem preko transakcij.



**Neto finančna sredstva** tujine so konec prvega polletja 2012 dosegla 16,9 mrd EUR in so se povečala za 404 mio EUR.

<sup>3</sup>Od leta 2007 se stanje terjatev prebivalstva iz tuje gotovine ne ocenjuje več s kumuliranjem transakcij iz plačilne bilance, ampak se vzdržuje na ravni, ki je bila dosežena konec leta 2006 v statistiki stanja mednarodnih naložb.

## Institucionalni sektorji in finančni instrumenti

Institucionalni sektorji	Finančni instrumenti
<p>S.1 Gospodarstvo Slovenije</p> <p>S.11 Nefinančne družbe</p> <p>S.12 Finančne družbe</p> <p>S.121 Centralna banka</p> <p>S.122 Druge denarne finančne institucije</p> <p>S.123 Drugi finančni posredniki</p> <p>S.124 Izvajalci pomožnih finančnih dejavnosti</p> <p>S.125 Zavarovalnice in pokojninski skladi</p> <p>S.13 Država</p> <p>S.1311 Centralna država</p> <p>S.1313 Lokalna država</p> <p>S.1314 Skladi socialne varnosti</p> <p>S.14 Gospodinjstva</p> <p>S.15 Nepridobitne institucije, ki opravljajo storitve za gospodinjstva</p> <p>S.2 Tujina</p> <p>S.21 EU</p> <p>S.2111 EMU</p> <p>S.2112 Ostale članice EU</p> <p>S.22 Ostale države</p>	<p>F.1 Monetarno zlato in SDR</p> <p>F.2 Gotovina in vloge</p> <p>F.21 Gotovina</p> <p>F.22 Prenosljive vloge</p> <p>F.29 Druge vloge</p> <p>F.3 Dolžniški vrednostni papirji</p> <p>F.331 Kratkoročni</p> <p>F.332 Dolgoročni</p> <p>F.34 Izvedeni finančni instrumenti</p> <p>F.4 Posojila</p> <p>F.41 Kratkoročna</p> <p>F.42 Dolgoročna</p> <p>F.5 Delnice in drug lastniški kapital</p> <p>F.511 Delnice, ki kotirajo</p> <p>F.512 Delnice, ki ne kotirajo</p> <p>F.513 Drug lastniški kapital</p> <p>F.52 Delnice/enote investicijskih skladov</p> <p>F.6 Zavarovalno tehnične rezervacije</p> <p>F.611 Rezervacije iz življenjskih zavarovana</p> <p>F.612 Rezervacije iz pokojninskih zavarovanj</p> <p>F.62 Druge tehnične rezervacije</p> <p>F.7 Druge terjatve in obveznosti</p> <p>F.71 Komerčni krediti in predujmi</p> <p>F.79 Drugo</p>

## Metodologija in viri finančnih računov

<p>Metodološko osnovo za sestavo finančnih računov predstavlja ESA95 (European system of accounts).</p> <p>Osnovna načela ESA 95 so:</p> <ul style="list-style-type: none"> <li>vrednotenje vseh sredstev in obveznosti po tekoči tržni vrednosti;</li> <li>razlika med finančnimi sredstvi in obveznostmi predstavlja neto finančna sredstva (net financial assets);</li> <li>razlika med celotnimi sredstvi (finančnimi in nefinančnimi) in obveznostmi predstavlja neto vrednost (net worth);</li> <li>neto vrednost in kapital predstavljata lastne sklade (own funds).</li> </ul> <p>Finančni računi prikazujejo stanja in tokove, ki jih imajo posamezni institucionalni sektorji v posameznih finančnih instrumentih kot terjatve in kot obveznosti.</p> <p>Neto postavka finančnega računa predstavlja finančna sredstva zmanjšana za obveznosti in naj bi bila praviloma enaka neto postavki nefinančnega računa (neto posojanje oz. neto izposojanje).</p> <p>Finančni računi tako prikazujejo razporejanje presežka oz. financiranje primanjkljaja posameznih institucionalnih sektorjev preko transakcij v finančnih instrumentih.</p> <div style="text-align: center;"> <pre> graph LR     A["I. Stanje (konec obdobja X)"] -- "+" --&gt; B((II. Transakcije (v obdobju Y)))     B -- "+" --&gt; C((III. Vrednostne in druge spremembe (v obdobju Y)))     C -- "=" --&gt; D["IV. Stanje (konec obdobja Y)"]             </pre> </div> <p>Finančni računi so nekonsolidirani in konsolidirani. V konsolidiranem računu so izločene terjatve in obveznosti med institucionalnimi enotami v okviru opazovanega sektorja.</p> <p>Viri podatkov:</p> <ul style="list-style-type: none"> <li>četrtletni podatki (stanja in transakcije) na osnovi neposrednega poročanja institucionalnih enot: <ul style="list-style-type: none"> <li>nefinančne družbe (S.11): bilančna vsota nad 2 milijon EUR;</li> <li>finančne družbe (S.12): bilančna vsota nad 1 milijon EUR;</li> <li>enote države (S.13): bilančna vsota nad 8 milijonov EUR;</li> </ul> </li> <li>bančna statistika</li> <li>statistika investicijskih skladov</li> <li>statistika mednarodnih naložb (IIP) in plačilne bilance (BOP);</li> <li>statistika vrednostnih papirjev.</li> </ul>
--

Podrobnejše informacije o finančnih računih lahko najdete na:

- <http://www.bsi.si/publikacije-in-raziskave.asp?Mapald=922>
- <http://www.bsi.si/iskalniki/biteni.asp?Mapald=229>