

BANKA

SLOVENIJE

EVROSISTEM

EKONOMSKI

ODNOSI

SLOVENIJE S TUJINO

MAJ 2016

Plačilna bilanca¹

Konec junija 2016 je bila opravljena redna revizija podatkov plačilne bilance in stanja mednarodnih naložb za obdobje od 2013 do 2015. Natančnejša razlaga in tabelaričen prikaz sprememb podatkov sta podana na zadnjih straneh tega gradiva v okviru poglavja Metodološka pojasnila.

Tekoči račun plačilne bilance

Tekoči račun je maja 2016 izkazoval presežek v znesku 268 mio EUR in se je glede na enak mesec predhodnega leta povečal za 94 mio EUR. V maju 2016 sta blagovna in storitvena menjava dosegli presežek v znesku 354 mio EUR, primarni in sekundarni dohodki pa primanjkljaj v znesku 86 mio EUR. V prvih petih mesecih 2016 je presežek tekočega računa znašal 1.261 mio EUR, kar je za 567 mio EUR več kot v prvih petih mesecih leta 2015, pri čemer sta se povečala presežka menjave blaga in storitev za 432 mio EUR, primanjkljaja primarnih in sekundarnih dohodkov pa sta se zmanjšala za 135 mio EUR. V zadnjih dvanajstih mesecih je presežek tekočega računa znašal 2,6 mrd EUR. Blagovna in storitvena menjava sta v tem obdobju izkazovali presežek (1,8 mrd EUR oz. 2,1 mrd EUR), računa primarnih in sekundarnih dohodkov pa primanjkljaj (0,9 mrd EUR oz. 0,5 mrd EUR).

Blagovna menjava

Presežek blagovne menjave je v prvih petih mesecih 2016 znašal 814 mio EUR in je bil za 337 mio EUR večji kot v enakem obdobju 2015. Izvoz se je medletno povečal za 5,1 %, uvoz pa zmanjšal za 1,7 %. Pokritost uvoza z izvozom je v prvih petih mesecih 2016 znašala 109 %. Glede na predhodno leto se je med proizvodi relativno, tako na izvozni kot na uvozni strani, najbolj povečala menjava blaga za investicije (10,5 % oz. 9,4 %). Izvoza blaga za reprodukcijo in široko porabo sta se povečala (med njima največ za široko porabo 5,5 %), prav tako uvoz blaga za široko porabo (za 6,8 %), medtem ko se je uvoz za reprodukcijo zmanjšal (za 2,5 %). Izvoz v države članice EU je v petih mesecih 2016 predstavljal 77,9 % celotnega izvoza in se je v primerjavi s predhodnim letom povečal za 4,9 % oz. 375 mio EUR. Pomembneje se je povečal izvoz v Nemčijo (za 140 mio EUR) in na Hrvaško (za 99 mio EUR), medtem ko se je izraziteje zmanjšal izvoz v Italijo (za 24 mio EUR). Uvoz iz držav članic EU je predstavljal 81,1 % celotnega uvoza in se je glede na predhodno leto povečal za 2,7 % oz. 203 mio EUR. Izstopalo je povečanje uvoza iz Nemčije (za 97 mio EUR) in Hrvaške (za 32 mio EUR) ter zmanjšanje uvoza iz Italije (za 40 mio EUR). Maja 2016 je saldo blagovne menjave znašal 145 mio EUR in je bil za 24 mio EUR večji kot maja 2015.

Storitvena menjava

Presežek storitvene menjave je v prvih petih mesecih 2016 znašal 868 mio EUR, kar je za 95 mio EUR več kot v enakem obdobju leta 2015. Izvoz storitev se je povečal za 5,5 %, uvoz pa za 1,9 %. Podrobnejša struktura storitvene menjave v prvih petih mesecih 2016 glede na enako obdobje leta 2015 pokaže večja presežka transporta (za 42 mio EUR) in gradbenih storitev (za 43 mio EUR) ter večji primanjkljaj ostalih poslovnih storitev (za 30 mio EUR). Maja 2016 je presežek storitev znašal 209 mio EUR, kar je za 46 mio EUR več kot maja 2015.

Primarni in sekundarni dohodki

Primanjkljaj primarnih dohodkov je v prvih petih mesecih 2016 znašal 191 mio EUR, kar je 81 mio EUR manj kot v enakem obdobju predhodnega leta. Sprememba primanjkljaja v primerjavi s predhodnim letom je posledica povečanja prejemkov za 50 mio EUR (predvsem iz kapitala za 32 mio EUR; v okviru tega povečanje reinvestiranih dobičkov za 19 mio EUR) in zmanjšanja izdatkov za 31 mio EUR (tudi največ iz kapitala za 45 mio EUR; od tega 34 mio EUR iz naslova vrednostnih papirjev). Primanjkljaj v maju 2016 je znašal 45 mio EUR in se je glede na maj 2015 zmanjšal za 16 mio EUR.

Primanjkljaj sekundarnih dohodkov je v prvih petih mesecih 2016 znašal 230 mio EUR in je bil za 54 mio EUR manjši kot v enakem obdobju leta 2015 (za 59 mio EUR zmanjšanja izdatkov državnega sektorja). Primanjkljaj je v maju 2016 znašal 42 mio EUR in je bil zaradi večjega zmanjšanja izdatkov kot prejemkov za 8 mio EUR manjši kot v enakem mesecu predhodnega leta.

¹ Metodologija plačilne bilance in stanja mednarodnih naložb Slovenije temelji na priporočilih šeste izdaje Priročnika za izdelavo plačilne bilance, ki ga je izdal Mednarodni denarni sklad (Balance of Payments and International Investment Position Manual, IMF, 2009). Zunanji dolg temelji na Priročniku za zunanji dolg (External Debt Statistics Guide for Compilers and Users, IMF, 2014), ki ga je prav tako izdal Mednarodni denarni sklad in je usklajen s prej omenjenim priročnikom.

Finančni račun plačilne bilance

Maja 2016 je Slovenija neto financirala tujino za 0,2 mrd EUR. Največji odliv kapitala predstavljajo ta mesec naložbe v vrednostne papirje (0,2 mrd EUR), sledijo posojila in neposredne naložbe s skupno 0,1 mrd EUR odlivov. Ostali instrumenti izkazujejo neto prilive od tega največ komercialni krediti (72 mio EUR) in gotovina in vloge (13 mio EUR). V zadnjih dvanajstih mesecih je Slovenija neto financirala tujino za 1,6 mrd EUR. Največja neto odlivna postavka v tem obdobju so bile naložbe v vrednostne papirje (2,0 mrd EUR) predvsem preko povečevanja imetij tujih dolžniških vrednostnih papirjev (2,0 mrd EUR) medtem ko so se obveznosti znižale za 0,1 mrd EUR. Sledila so posojila z 1,2 mrd EUR neto odliva kapitala v tujino; od tega v obliki zadolžitve države (0,3 mrd EUR), razdolževanja bank (0,3 mrd EUR) in povečanja financiranja tujine preko drugih finančnih posrednikov (0,4 mrd EUR). Neto priliv je bil v dvanajstih mesecih izkazan predvsem na neposrednih naložbah (1,3 mrd EUR). Neto zunanji dolg je maja 2016 znašal 11,2 mrd EUR kar je 2,6 mrd EUR manj kot maja 2015. Bruto dolg je maja 2016 znašal 44,3 mrd EUR kar je 1,7 mrd EUR manj kot v enakem obdobju 2015, terjatve do tujine so ta mesec dosegle 33,1 mrd EUR, kar je 0,9 mrd EUR več kot maja 2015.

V maju 2016 so neto **neposredne naložbe** (domače naložbe v tujini minus tuje naložbe v Sloveniji) predstavljale 37 mio EUR povečanja terjatev do tujine. Analitični prikaz neposrednih naložb po smeri naložbe kaže, da so se tuje **neposredne naložbe v Sloveniji** v maju 2016 znižale za 35 mio EUR (predvsem v obliki dolžniških instrumentov), v zadnjih dvanajstih mesecih pa so se povečale za 1,5 mrd EUR. Večina povečanja v tem obdobju je bila v obliki lastniškega kapitala (1,5 mrd EUR) in reinvestiranih dobičkov (0,4 mrd EUR), medtem ko je neto dolg do tujih lastnikov za 0,4 mrd EUR znižal vrednost tujih neposrednih naložb v Sloveniji. **Domače naložbe v tujini** so maja 2016 ostale skoraj nespremenjene (povečanje za 2 mio EUR), v zadnjih dvanajstih mesecih pa so se skupno povečale za 164 mio EUR. Pri tem se je lastniški kapital povečal za 225 mio EUR, reinvestirani dobički so bili negativni v znesku 45 mio EUR, neto financiranje tujih povezanih družb pa je še dodatno znižalo vrednost domačih neposrednih naložb v tujini za 16 mio EUR.

Naložbe v vrednostne papirje so maja 2016 izkazovale 0,2 mrd EUR, v zadnjih dvanajstih mesecih pa 2,0 mrd EUR neto odliva. Večina transakcij se nanaša na dolžniške vrednostne papirje. Imetja dolžniških vrednostnih papirjev so se maja 2016 povečala za 0,2 mrd EUR, v zadnjih dvanajstih mesecih pa skupno za 2,0 mrd EUR. Naložbe v te instrumente so v zadnjem letu povečale predvsem banke in centralna banka (skupaj mrd 1,4 mrd EUR), ter zavarovalne družbe in pokojninski skladi (skupaj za 0,4 mrd EUR). **Obveznosti** dolžniških vrednostnih papirjev so maja ostale skoraj nespremenjene, v zadnjih dvanajstih mesecih pa so se znižale za 0,1 mrd EUR.

V maju 2016 so se **rezervna imetja** povečala za 2 mio EUR in dosegla raven 786 mio EUR.

Zunanji dolg:

Maja 2016 je **bruto dolg** do tujine dosegel 44,3 mrd EUR, kar je 1,7 mrd EUR manj kot pred enim letom. Največ so svojo zadolženost zmanjšale banke (1,0 mrd EUR) in ostali sektorji (0,7 mrd EUR). V strukturi bruto zunanjega dolga je prevladoval državni sektor z 52 % deležem celotnega dolga, s 24 % so mu sledili ostali sektorji, z 10 % pa banke.

Bruto terjatve do tujine so maja 2016 znašale 33,1 mrd EUR, kar 0,9 mrd EUR več kot pred enim letom. Največjo spremembo na letni ravni beleži država z 1,9 mrd EUR večjimi terjatvami do tujine (predvsem na instrumentu gotovina in vloge, kar je povezano s ščitenjem valutnega tveganja državnih vrednostnih papirjev ter vezavo sredstev iz izdaje obveznic na računih v tujini) centralna banka pa je terjatve do tujine znižala za 1,6 mrd EUR (predvsem v obliki gotovine in vlog).

Posledično je **neto zunanji dolg (obveznosti – terjatve)** maja 2016 znašal 11,2 mrd EUR in se je glede na leto prej zmanjšal za 2,6 mrd EUR. Neto so do tujine zadolženi država (17,4 mrd EUR), ostali sektor (0,4 mrd EUR) in kapitalsko povezana podjetja (0,3 mrd EUR). Centralna banka in banke so neto upnice tujine skupaj za 6,8 mrd EUR.

A) PLAČILNA BILANCA

predhodni podatki, z dne 14.07.2016

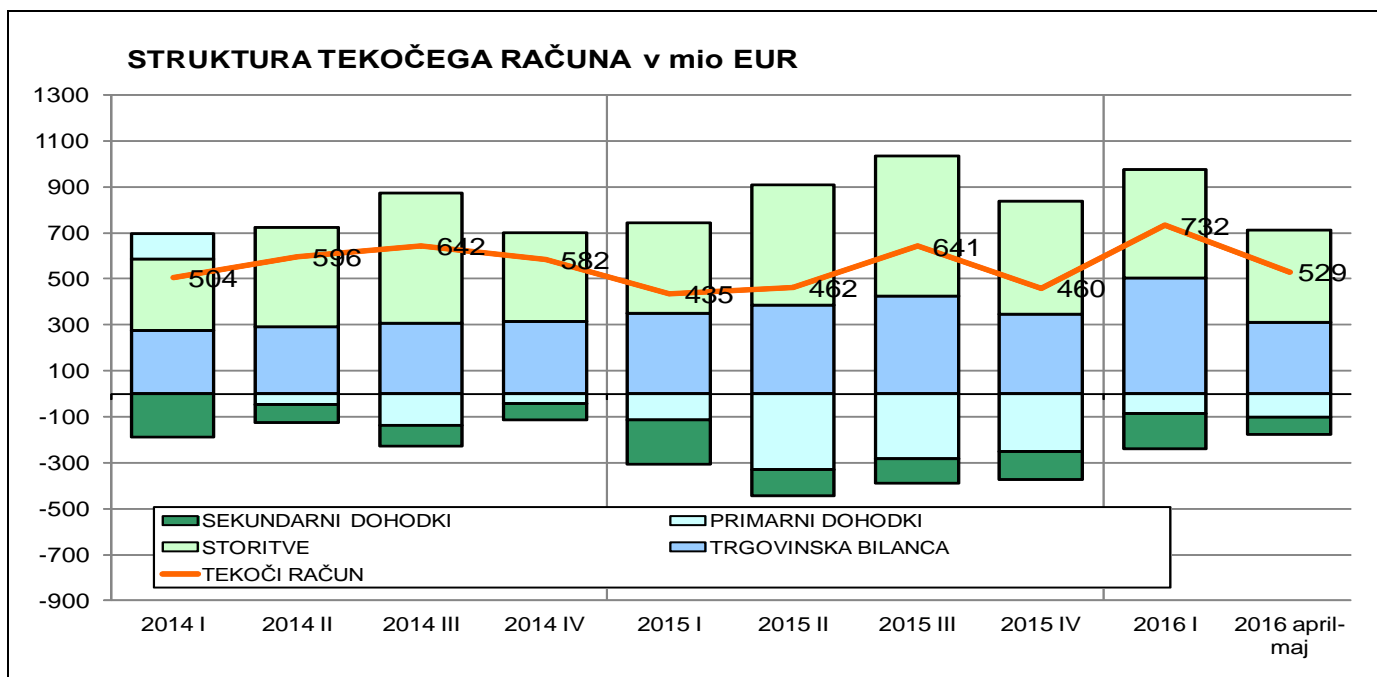
tokovi v mio EUR

	januar-maj		maj	
	2015	2016	2015	2016
I. Tekoči račun	694,2	1.260,9	174,3	267,8
1. Blago	476,9	814,0	121,8	145,4
1.1. Izvoz blaga	9.772,5	10.267,8	1.949,6	2.110,8
Izvoz f.o.b.	9.789,1	10.269,0	1.964,2	2.103,1
Prilagoditev zaobjema	-99,4	-95,8	-16,4	-19,6
Neto izvoz blaga za preprodajo	74,5	87,2	0,4	27,3
Nemonetarno zlato	8,3	7,5	1,4	0,0
1.2. Uvoz blaga	9.295,6	9.453,8	1.827,8	1.965,4
Uvoz c.i.f.	9.615,3	9.756,8	1.892,8	2.030,1
Prilagoditev zaobjema	-53,2	-26,7	-11,8	-5,6
Prilagoditev c.i.f./f.o.b	-279,4	-283,9	-55,0	-59,1
Nemonetarno zlato	12,9	7,6	1,8	0,0
2. Storitve	772,4	867,5	162,9	208,6
2.1. Izvoz storitev	2.269,0	2.392,8	485,9	518,8
Storitve predelave blaga, ki je v lasti drugih oseb	47,4	51,6	11,7	14,8
Vzdrževanje in popravila blaga	22,1	26,0	3,0	4,9
Transport	663,9	720,4	140,3	149,1
Potovanja	801,0	810,4	195,3	201,8
Gradbene storitve	103,8	128,9	21,3	26,0
Zavarovalne in pokojninske storitve	44,1	44,7	6,2	7,2
Finančne storitve	19,4	19,2	4,4	4,2
Nadomestila za uporabo intelektualne lastnine	14,5	27,2	2,0	6,5
Telekomunikacijske, računalniške in informacijske storitve	203,0	204,1	37,8	35,2
Ostale poslovne storitve	319,0	320,4	58,9	61,6
Storitve raziskav in razvoja	27,6	21,8	7,6	5,5
Storitve strokovnega in poslovnega svetovanja	96,5	107,0	19,9	19,6
Tehnične, s trgovino povezane in druge poslovne storitve	194,9	191,6	31,3	36,5
Osebne, kulturne in rekreacijske storitve	26,7	34,9	4,3	6,9
Državne storitve	4,1	5,0	0,7	0,5
2.2. Uvoz storitev	1.496,6	1.525,3	323,1	310,2
Storitve predelave blaga, ki je v lasti drugih oseb	11,4	9,7	2,7	1,8
Vzdrževanje in popravila blaga	19,7	25,8	3,9	4,9
Transport	340,6	355,2	74,0	69,2
Potovanja	244,2	229,9	54,7	55,4
Gradbene storitve	48,6	30,7	21,3	6,6
Zavarovalne in pokojninske storitve	47,7	48,4	5,7	7,8
Finančne storitve	51,5	69,7	10,6	10,4
Nadomestila za uporabo intelektualne lastnine	87,2	87,1	15,7	18,1
Telekomunikacijske, računalniške in informacijske storitve	194,6	185,3	36,9	38,6
Ostale poslovne storitve	384,7	416,4	84,1	85,4
Storitve raziskav in razvoja	18,2	19,3	3,0	3,5
Storitve strokovnega in poslovnega svetovanja	169,5	158,7	35,3	33,9
Tehnične, s trgovino povezane in druge poslovne storitve	197,0	238,5	45,8	48,0
Osebne, kulturne in rekreacijske storitve	35,6	36,8	9,1	7,9
Državne storitve	30,6	30,3	4,2	4,0
3. Primarni dohodki	-271,5	-190,6	-60,5	-44,5
3.1. Prejemki	692,5	742,5	135,3	133,5
Od dela	239,6	239,6	53,6	53,6
Od kapitala	179,8	211,9	44,5	40,4
Ostali primarni dohodki	273,0	290,9	37,1	39,4
3.2. Izdatki	964,0	933,1	195,7	178,0
Od dela	47,1	49,3	10,4	10,9
Od kapitala	726,2	681,0	151,7	130,7
Ostali primarni dohodki	190,6	202,8	33,6	36,4
4. Sekundarni dohodki	-283,6	-230,0	-49,9	-41,7
4.1. Prejemki	267,3	268,7	53,5	53,0
Državni sektor	68,7	58,9	13,6	13,3
Ostali sektorji	198,6	209,8	39,9	39,7
4.2. Izdatki	550,9	498,6	103,4	94,7
Državni sektor	273,7	214,3	43,3	38,2
Ostali sektorji	277,3	284,3	60,0	56,4

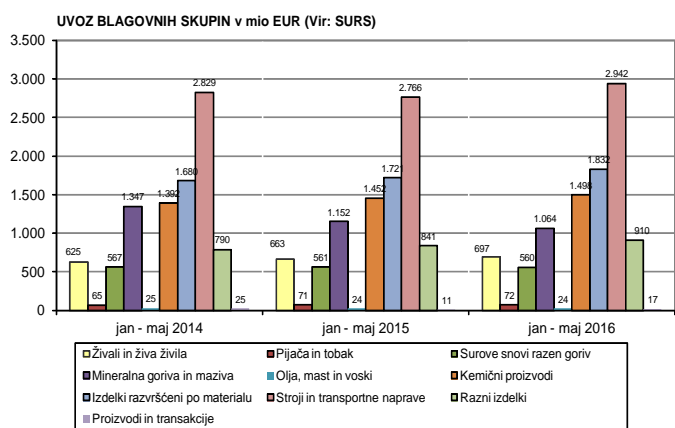
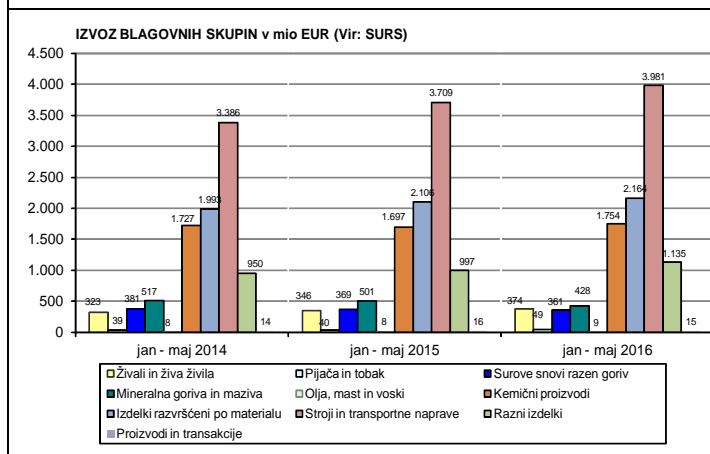
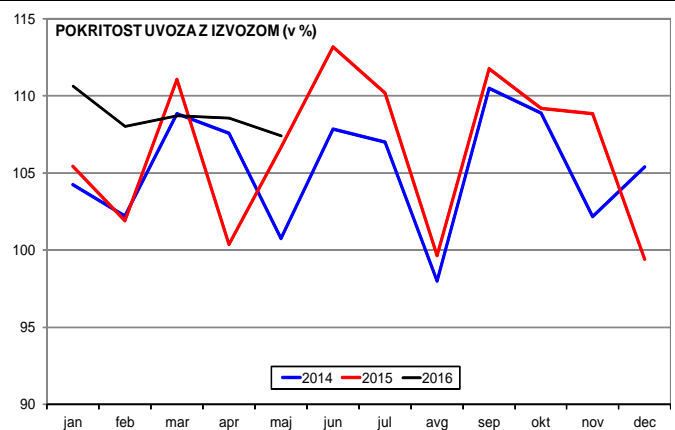
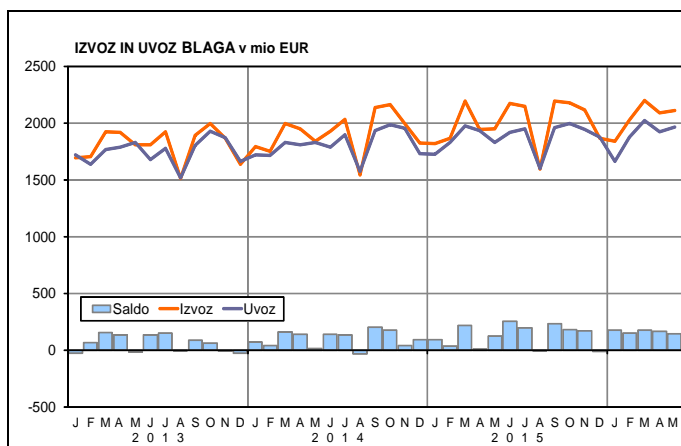
		januar-maj		maj	
		2015	2016	2015	2016
II.	Kapitalski račun	78,4	-113,6	6,9	-39,6
1.	Bruto pridobitve/odtujitve neproizvedenih nefinančnih imetij	-2,9	-33,3	-2,7	-0,2
2.	Kapitalski transferi	81,3	-80,3	9,6	-39,4
III.	Finančni račun	773,1	575,9	162,6	180,9
1.	Neposredne naložbe*	-561,4	-641,5	-26,5	37,0
	Imetja	219,6	172,7	83,1	14,7
	Lastniški kapital in reinvestirani dobički	20,4	35,9	14,4	-2,1
	Dolžniški instrumenti	199,1	136,8	68,7	16,9
	Obveznosti	780,9	814,2	109,6	-22,2
	Lastniški kapital in reinvestirani dobički	525,2	647,6	53,4	22,2
	Dolžniški instrumenti	255,8	166,5	56,2	-44,4
2.	Naložbe v vrednostne papirje	2.097,6	1.259,0	338,8	197,3
	Imetja	764,9	744,0	188,6	192,3
	Lastniški kapital in delnice investicijskih skladov	94,4	-31,1	23,4	-2,1
	Dolžniški vrednostni papirji	670,5	775,1	165,1	194,4
	od tega: Banka Slovenije	388,0	515,9	117,8	143,5
	Obveznosti	-1.332,7	-515,0	-150,2	-4,9
	Lastniški kapital in delnice investicijskih skladov	19,7	11,0	3,9	-4,6
	Dolžniški vrednostni papirji	-1.352,4	-526,0	-154,1	-0,3
	od tega: Državni sektor	-944,5	-184,7	-149,0	-14,6
3.	Finančni derivativi	23,5	0,3	0,1	0,2
4.	Ostale naložbe	-735,1	-25,2	-161,7	-55,2
4.1.	Imetja	-771,0	-680,7	-152,6	84,0
	Ostali lastniški kapital	11,5	0,1	-2,0	-0,4
	Gotovina in vloge	-1.002,8	-872,7	-230,2	179,2
	Banka Slovenije	-1.397,8	-586,7	-525,2	-484,2
	Banke	-349,0	-338,6	-143,1	43,5
	Državni sektor	829,7	91,5	350,1	480,5
	Ostali sektorji	-85,6	-39,0	87,9	139,4
	Posojila	-142,9	-59,1	-17,9	-37,6
	Banke	-80,6	-63,3	-12,3	-39,9
	Državni sektor	-54,9	0,2	0,2	0,1
	Ostali sektorji	-7,5	4,0	-5,8	2,2
	Zavarovalne, pokojninske in standard. jamstvene sheme	10,2	0,0	-0,9	0,0
	Komercialni krediti in predujmi	322,7	311,4	65,4	1,7
	Ostale terjatve	30,4	-60,3	33,2	-58,9
4.2.	Obveznosti	-35,9	-655,5	9,1	139,2
	Ostali lastniški kapital	0,3	-0,4	0,0	0,0
	Gotovina in vloge	-460,2	29,4	-170,2	192,4
	Banka Slovenije	-24,5	102,5	-3,9	190,0
	Banke	-435,7	-73,0	-166,3	2,4
	Posojila	555,8	-690,7	174,9	-112,9
	Banke	-303,6	-296,7	-22,1	-97,1
	Državni sektor	1.002,2	-330,3	143,8	3,2
	Ostali sektorji	-142,8	-63,6	53,1	-19,1
	Zavarovalne, pokojninske in standard. jamstvene sheme	-4,1	0,0	1,3	0,0
	Komercialni krediti in predujmi	-135,8	-5,2	23,5	74,0
	Ostale obveznosti	8,1	11,3	-20,4	-14,2
	Posebne pravice črpanja (SDR)	0,0	0,0	0,0	0,0
5.	Rezervna imetja	-51,5	-16,7	11,8	1,7
	Monetarno zlato, SDR in rezervna imetja pri MDS	-63,4	40,2	-2,5	0,0
	Gotovina in vloge	19,2	15,1	5,9	33,8
	Vrednostni papirji	-9,3	-71,9	8,4	-32,1
	Finančni derivativi	2,0	-0,2	0,0	0,0
IV.	Neto napake in izpustitve	0,5	-571,4	-18,6	-47,3

* V osnovnem prikazu plačilne bilance so neposredne naložbe prikazane po načelu imetij/obveznosti, dodaten analitični prikaz po smeri naložb pa se nahaja v točki A2) FINANČNI RAČUN na str. 8.

A1) TEKOČI RAČUN

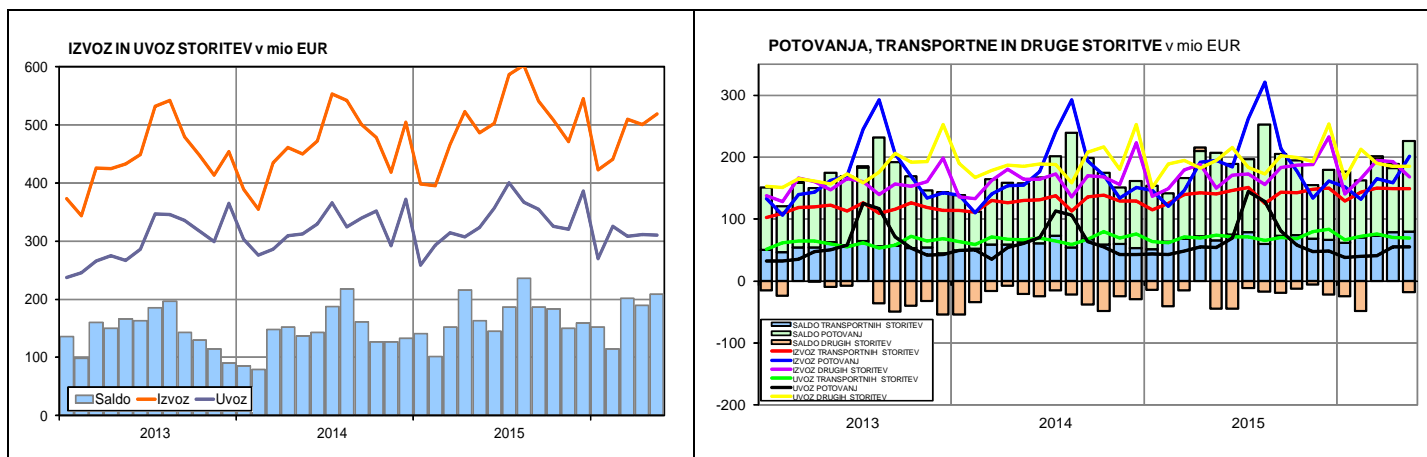


A1.1) BLAGO



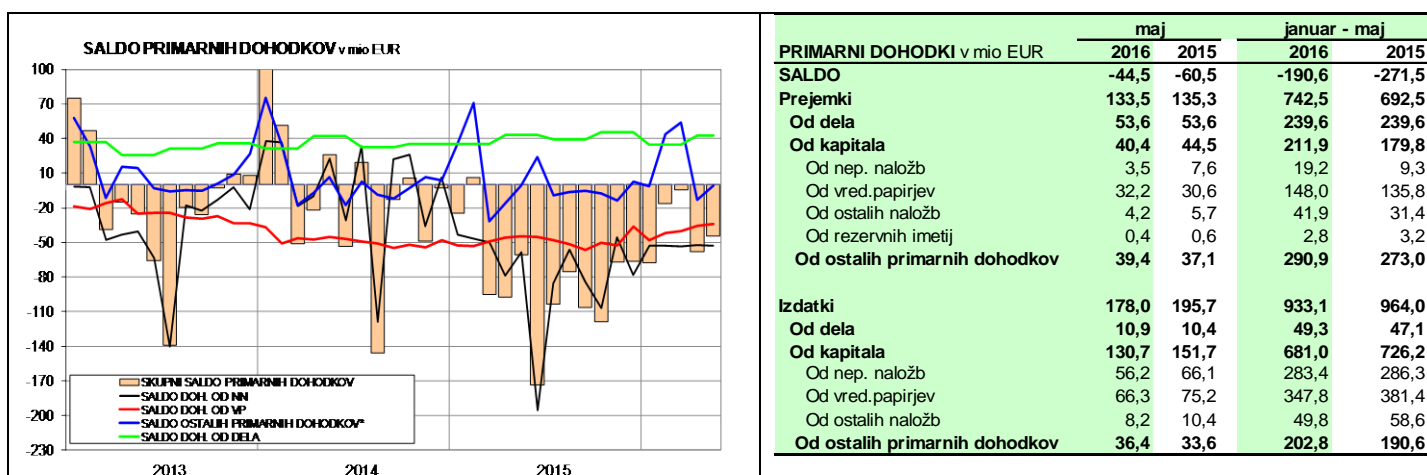
STRUKTURA IZVOZA IN UVOZA BLAGA PO NAMENU (v mio EUR)	januar - maj		maj		indeks	
	2015	2016	2015	2016	kumulat.	mesec
IZVOZ BLAGA fob, od tega za	9.789,1	10.269,0	1.964,2	2.103,1	104,9	107,1
- REPRODUKCIJO	5.516,3	5.712,5	1.094,9	1.172,5	103,6	107,1
- INVESTICIJE	996,6	1.101,0	211,6	221,5	110,5	104,7
- ŠIROKO PORABO	3.276,2	3.455,5	657,7	709,1	105,5	107,8
UVOZ BLAGA cif, od tega za	9.615,3	9.756,8	1.892,8	2.030,1	101,5	107,3
- REPRODUKCIJO	5.817,1	5.671,2	1.133,5	1.210,3	97,5	106,8
- INVESTICIJE	1.130,0	1.236,1	232,1	249,8	109,4	107,6
- ŠIROKO PORABO	2.668,2	2.849,4	527,2	570,0	106,8	108,1
Vir: SURS						
IZVOZ BLAGA PO DRŽAVAH IN SKUPINAH DRŽAV v mio EUR	januar - maj		maj		indeks	
	2015	2016	2015	2016	kumulat.	mesec
Evropska unija (28), od tega:	7.619,1	7.994,0	1.497,2	1.637,1	104,9	109,3
Avstrija	806,4	795,5	160,1	173,3	98,6	108,2
Češka	220,7	231,6	42,7	48,7	104,9	114,2
Francija	511,7	537,0	101,2	110,6	105,0	109,3
Hrvaška	727,9	827,1	152,5	166,6	113,6	109,2
Italija	1.159,6	1.135,9	217,6	234,6	98,0	107,8
Madžarska	308,5	314,3	64,8	70,6	101,9	108,9
Nemčija	2.018,2	2.158,1	390,4	427,0	106,9	109,4
Poljska	335,8	352,0	70,5	76,9	104,8	109,1
Slovaška	192,7	204,3	40,9	44,3	106,0	108,4
EFTA	193,6	213,8	37,1	41,1	110,4	110,8
Druge evropske države, od tega:	1.117,3	1.138,0	240,2	238,0	101,8	99,1
Bosna in Hercegovina	218,1	236,7	46,2	52,2	108,5	112,9
Makedonija	63,2	74,4	12,5	13,2	117,7	105,8
Srbija	281,4	325,4	60,1	72,9	115,6	121,4
Črna Gora	28,5	37,4	7,3	9,9	131,2	136,0
Ruska Federacija	294,5	241,6	62,1	43,7	82,0	70,4
ZDA	187,5	213,2	41,7	44,3	113,7	106,3
CELOTNI IZVOZ	9.772,5	10.267,8	1.949,6	2.110,8	105,1	108,3
UVOZ BLAGA PO DRŽAVAH IN SKUPINAH DRŽAV v mio EUR	januar - maj		maj		indeks	
	2015	2016	2015	2016	kumulat.	mesec
Evropska unija (28), od tega:	7.467,1	7.669,8	1.486,7	1.632,1	102,7	109,8
Avstrija	1.084,3	1.091,4	214,8	237,0	100,7	110,3
Češka	236,7	254,8	45,3	49,9	107,7	110,1
Francija	365,3	376,7	61,6	67,5	103,1	109,5
Hrvaška	515,5	547,7	114,7	126,0	106,2	109,8
Italija	1.474,1	1.434,4	310,9	341,5	97,3	109,8
Madžarska	432,2	415,2	81,5	89,2	96,1	109,5
Nemčija	1.741,6	1.838,8	341,0	373,1	105,6	109,4
Poljska	239,6	269,1	51,0	55,9	112,3	109,6
Slovaška	139,7	148,1	28,6	31,5	106,0	110,2
EFTA	143,3	134,1	28,5	28,6	93,6	100,4
Druge evropske države, od tega:	544,5	603,3	98,3	116,0	110,8	118,0
Bosna in Hercegovina	115,6	130,4	23,5	27,0	112,7	115,0
Makedonija	27,0	32,2	6,2	7,8	119,4	124,9
Srbija	142,8	150,7	30,2	29,5	105,5	97,9
Črna Gora	2,8	4,2	0,2	1,3	151,2	550,4
Ruska Federacija	100,1	121,7	10,4	14,7	121,5	140,8
ZDA	128,7	87,8	37,3	12,7	68,3	33,9
CELOTNI UVOZ	9.295,6	9.453,8	1.827,8	1.965,4	101,7	107,5

A1.2) STORITVE



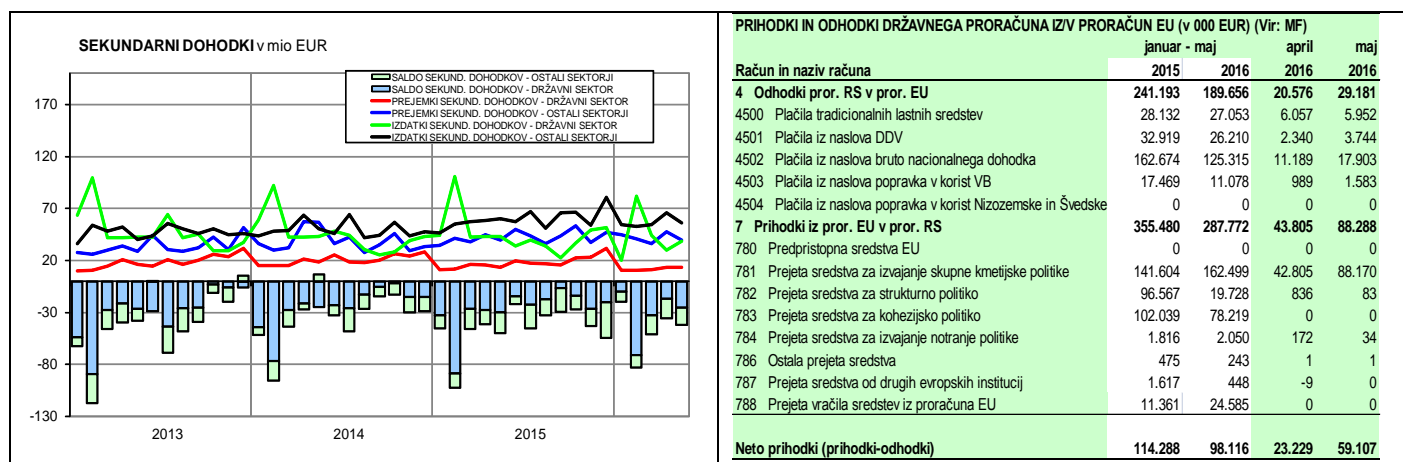
STORITVE (delež posamezne postavke v celotnem izvozu ali uvozu; v %)	januar - maj											
	izvoz						uvoz					
	2011	2012	2013	2014	2015	2016	2011	2012	2013	2014	2015	2016
Storitve predelave blaga, ki je v lasti drugih oseb	2,2	2,6	3,2	2,9	2,1	2,2	1,7	4,8	1,8	0,8	0,8	0,6
Vzdrževanje in popravila	0,8	1,0	1,0	1,2	1,0	1,1	1,0	1,0	1,2	1,1	1,3	1,7
Transport	29,0	28,7	28,7	29,3	29,3	30,1	23,7	22,2	23,5	22,0	22,8	23,3
Potovanja	37,4	36,8	34,3	33,5	35,3	33,9	17,2	15,6	15,3	16,8	16,3	15,1
Gradbene storitve	2,9	3,7	6,1	5,1	4,6	5,4	2,2	2,2	4,9	5,7	3,2	2,0
Zavarovalne in pokojninske storitve	1,8	1,8	1,5	1,8	1,9	1,9	3,1	3,2	2,9	3,3	3,2	3,2
Finančne storitve	2,1	1,6	1,2	1,0	0,9	0,8	2,7	2,5	2,3	3,1	3,4	4,6
Nadomestila za uporabo intelektualne lastnine	0,9	0,6	0,8	1,2	0,6	1,1	8,8	7,8	6,5	5,4	5,8	5,7
Telekomunikacijske, računalniške in informacijske storitve	7,6	8,4	8,5	8,7	8,9	8,5	11,8	13,3	13,7	11,9	13,0	12,2
Ostale poslovne storitve	14,0	13,4	13,9	14,0	14,1	13,4	24,1	24,0	24,2	26,5	25,7	27,3
Storitve raziskav in razvoja	0,5	0,5	0,9	0,9	1,2	0,9	1,6	1,5	1,2	1,2	1,2	1,3
Storitve strokovnega in poslovnega svetovanja	5,3	5,0	4,8	4,9	4,3	4,5	11,3	12,1	12,7	12,8	11,3	10,4
Tehnične, s trgovino povezane in druge poslovne storitve	8,2	7,9	8,2	8,2	8,6	8,0	11,1	10,5	10,2	12,4	13,2	15,6
Osebnostne, kulturne in rekreacijske storitve	1,2	1,3	0,8	1,2	1,2	1,5	1,0	1,3	1,9	1,8	2,4	2,4
Državno blago in storitve	0,1	0,1	0,1	0,3	0,2	0,2	2,7	2,1	1,8	1,6	2,0	2,0
Skupaj	100,0	100,0	100,0	100,0	100,0	100,0	100,0	100,0	100,0	100,0	100,0	100,0

A1.3) PRIMARNI DOHODKI

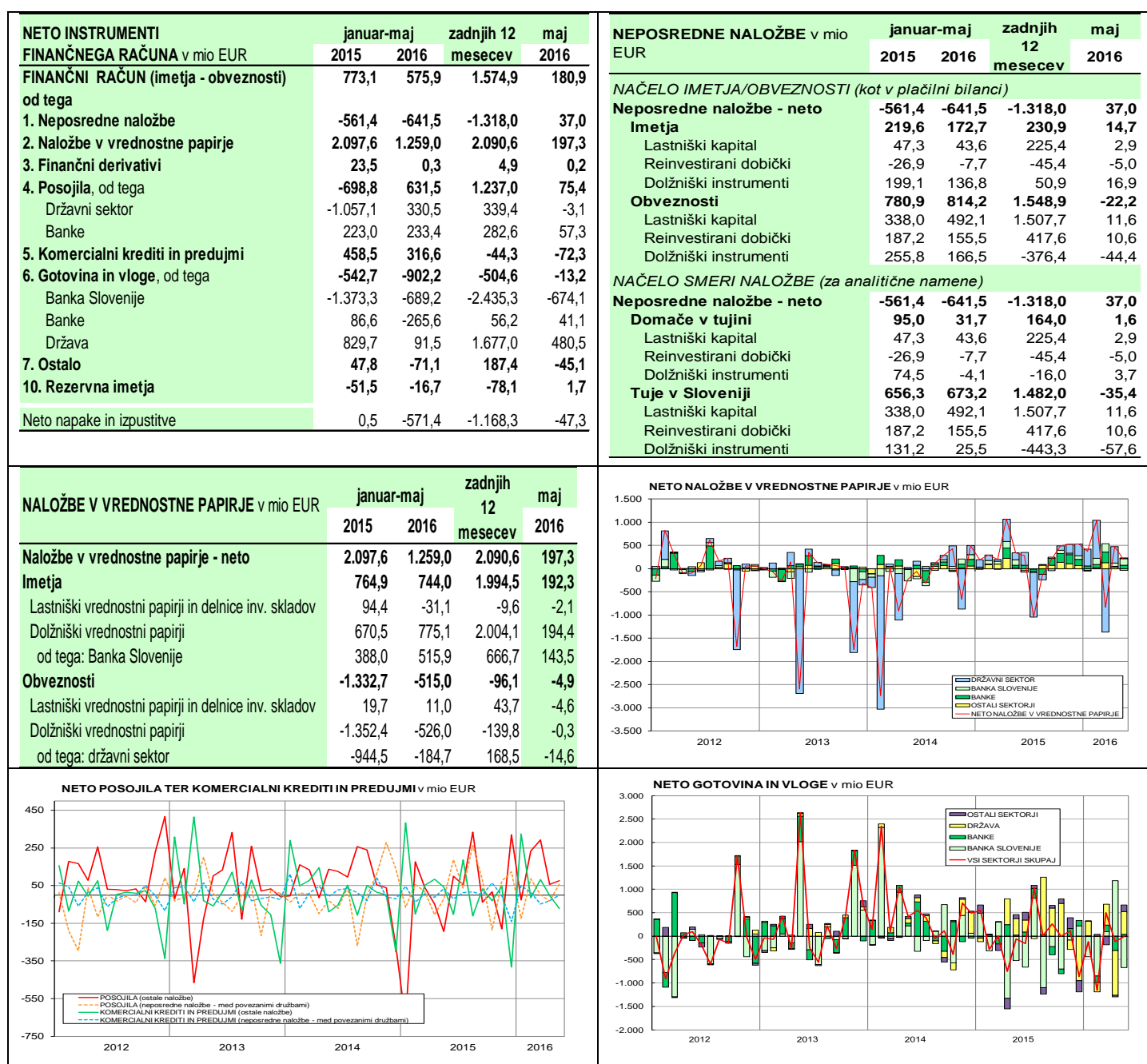


PRIMARNI DOHODKI v mio EUR	maj		januar - maj	
	2016	2015	2016	2015
PRIMARNI DOHODKI v mio EUR				
SALDO	-44,5	-60,5	-190,6	-271,5
Prejemki	133,5	135,3	742,5	692,5
Od dela	53,6	53,6	239,6	239,6
Od kapitala	40,4	44,5	211,9	179,8
Od nep. naložb	3,5	7,6	19,2	9,3
Od vred.papirjev	32,2	30,6	148,0	135,8
Od ostalih naložb	4,2	5,7	41,9	31,4
Od rezervnih imetij	0,4	0,6	2,8	3,2
Od ostalih primarnih dohodkov	39,4	37,1	290,9	273,0
Izdatki	178,0	195,7	933,1	964,0
Od dela	10,9	10,4	49,3	47,1
Od kapitala	130,7	151,7	681,0	726,2
Od nep. naložb	56,2	66,1	283,4	286,3
Od vred.papirjev	66,3	75,2	347,8	381,4
Od ostalih naložb	8,2	10,4	49,8	58,6
Od ostalih primarnih dohodkov	36,4	33,6	202,8	190,6

A1.4) SEKUNDARNI DOHODKI



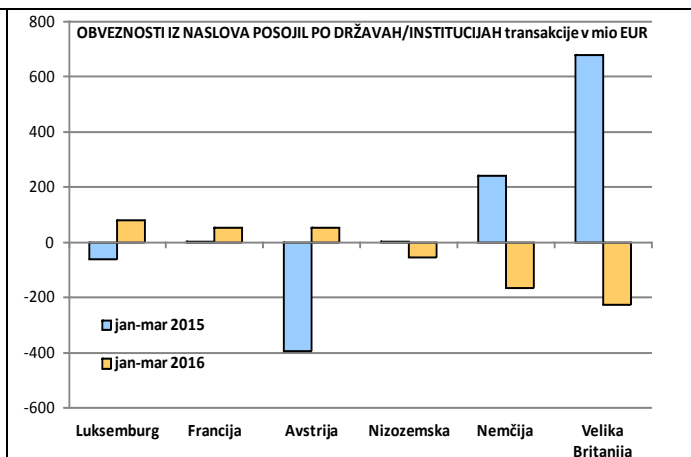
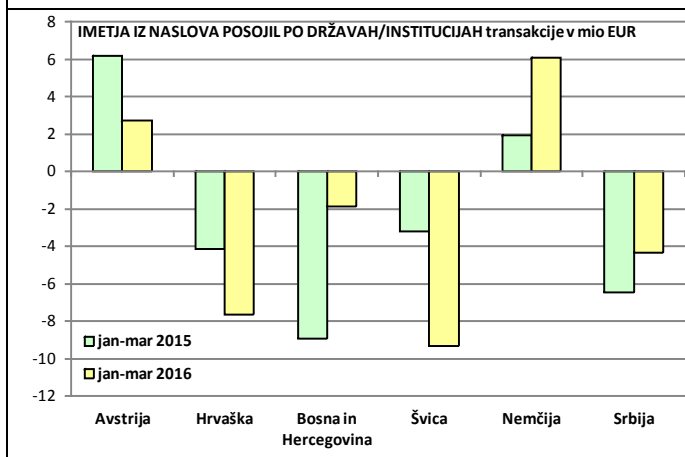
A2) FINANČNI RAČUN in KAPITALSKI RAČUN



B) PLAČILNA BILANCA PO DRŽAVAH (četrletno, datum preseka 14.07.2016)

SALDO tekočega računa in podbilanc (v mio EUR)	Tekoči račun		Blago		Storitve		Primarni dohodki		Sekundarni dohodki	
	JANUAR - MAREC									
	2015	2016	2015	2016	2015	2016	2015	2016	2015	2016
Svet	434,9	731,9	347,7	503,8	393,8	469,3	-113,7	-88,1	-192,8	-153,1
EU 28	440,5	582,1	215,8	255,1	350,0	408,8	45,7	44,1	-171,0	-125,9
Avstrija	-77,4	-96,4	-154,3	-185,5	63,9	83,4	63,9	56,4	-50,8	-50,7
Italija	27,1	20,8	-111,5	-119,0	138,3	133,4	5,5	8,7	-5,1	-2,3
Francija	82,0	70,6	84,4	94,0	4,7	-8,9	-6,3	-13,7	-0,8	-0,8
Nemčija	216,3	256,8	173,7	204,3	69,6	72,1	-44,9	-36,5	17,9	16,9
Združeno Kraljestvo	61,3	52,8	52,9	47,1	-8,1	-5,5	21,0	9,6	-4,4	1,6
Hrvaška	150,1	198,5	134,6	167,7	46,4	56,4	-16,3	-8,9	-14,6	-16,7
Druge evropske države z EFTO	337,6	341,8	353,9	355,3	30,1	34,9	-25,7	-27,1	-20,7	-21,3
Bosna in Hercegovina	41,3	40,0	56,7	57,9	-6,3	-4,1	5,7	0,9	-14,8	-14,7
Črna Gora	17,1	14,0	12,9	16,9	1,1	-1,4	3,8	0,3	-0,7	-1,8
Srbija	68,4	86,8	78,7	94,1	9,2	12,0	-5,1	-5,6	-14,4	-13,6
Makedonija	20,4	30,3	21,7	26,7	-0,5	-0,8	0,8	6,2	-1,6	-1,8
Rusija	97,9	58,8	102,4	63,5	-6,8	-7,7	2,5	3,5	-0,2	-0,5
Švica	34,5	41,7	24,2	39,5	36,1	27,9	-38,4	-37,7	12,5	12,1
ZDA	37,3	74,9	30,7	68,7	4,2	3,0	0,1	1,8	2,3	1,5
Ostale države in nerazporejeno	-380,5	-266,8	-252,7	-175,4	9,5	22,7	-133,9	-106,8	-3,4	-7,4

Finančni račun plačilne bilance (v mio EUR)	NEPOSREDNE NALOŽBE				NALOŽBE V VREDNOSTNE PAPIRJE				OSTALE NALOŽBE			
	Imetja		Obveznosti		Imetja		Obveznosti		Imetja		Obveznosti	
	JANUAR - MAREC											
	2015	2016	2015	2016	2015	2016	2015	2016	2015	2016	2015	2016
Svet	69,6	123,8	430,0	439,3	337,9	464,2	-287,2	-120,2	340,9	-74,9	209,0	12,1
EU 28	-5,0	78,8	387,0	330,1	327,3	317,2	152,9	-962,5	386,5	-8,2	256,9	130,2
Avstrija	68,9	11,1	302,4	53,7	14,9	-10,3	-69,5	4,2	-376,9	67,7	-464,8	-4,5
Italija	3,7	18,5	-19,6	21,8	237,1	-6,6	-0,5	-0,2	50,8	-140,4	-8,0	-63,4
Francija	-6,4	1,8	-0,3	-39,3	-35,8	-79,9	-10,4	-6,3	105,8	108,1	-3,0	80,9
Nemčija	8,1	23,5	33,6	40,7	-26,2	71,8	938,4	-3,2	408,6	325,7	239,3	-152,5
Velika Britanija	-3,3	1,1	5,1	11,4	42,3	3,9	-18,6	0,0	173,6	35,4	718,3	-256,0
Irska	-5,8	-2,7	3,2	23,2	25,9	75,1	-0,3	-0,4	-3,1	-2,6	-18,7	-2,5
Grčija	-5,7	9,1	-6,1	4,7	-3,9	0,3	0,0	0,0	-56,3	10,3	-0,6	1,1
Hrvaška	-27,1	4,9	32,0	5,3	21,0	4,8	6,4	2,5	26,4	37,0	-6,0	1,6
Druge evr. države z EFTO	57,8	38,0	44,9	99,8	45,6	13,8	-3,3	-2,9	-25,0	-18,4	-21,3	-64,5
Bosna in Hercegovina	4,0	1,4	3,2	10,2	0,0	-1,8	-3,5	-1,8	-9,8	19,7	4,4	-0,9
Črna Gora	2,3	6,8	-0,8	-1,4	5,2	6,6	0,1	0,3	-5,1	1,5	-10,3	-10,1
Srbija	10,9	8,7	15,2	20,8	0,3	-1,2	0,1	-1,3	6,1	12,6	11,3	-5,7
Makedonija	10,1	8,0	7,7	5,2	-0,8	-0,5	0,0	0,0	4,2	3,8	1,7	-2,0
Rusija	5,6	0,6	-0,8	-1,2	2,6	0,1	0,0	0,0	-26,8	3,8	1,1	-3,0
Švica	19,4	4,9	24,1	65,6	-4,6	4,6	0,0	0,1	14,3	-70,0	-30,8	-42,6
ZDA	6,3	7,8	-4,6	7,2	-71,5	70,4	0,0	-0,6	-31,5	-27,1	1,5	0,1
Ostale države in nerazporejeno	10,5	-0,7	2,6	2,1	36,4	62,9	-436,8	845,7	10,8	-21,2	-28,0	-53,7



C) STANJE MEDNARODNIH NALOŽB
(četrtno, datum preseka 14.07.2016) v mio EUR

Postavke	2009	2010	2011	2012	2013	2014	2015	q1 2016	q1 2016	q1 2016	delež v BDP v %
	stanje	stanje	stanje	stanje	stanje	stanje	stanje	transakcije	ostale spremem	stanje	
Neto pozicija	-15.767	-17.097	-16.675	-17.968	-16.749	-16.496	-14.931	419	-488	-15.000	-38,9
od tega; Neposredne naložbe	-1.961	-2.401	-3.379	-3.564	-3.550	-4.867	-6.104	-326	17	-6.413	-16,6
od tega; Naložbe v vrednostne papirje	1.923	59	-464	-643	-4.913	-10.724	-7.849	584	-328	-7.593	-19,7
od tega; Ostale naložbe	-16.640	-15.883	-14.058	-14.392	-8.726	-1.651	-1.666	155	-133	-1.644	-4,3
Imetja	34.274	33.671	33.589	33.547	33.392	39.437	41.032	766	-141	41.657	108,1
Neposredne naložbe	7.743	7.885	7.745	7.198	6.813	6.970	7.204	142	8	7.355	19,1
Lastniški kapital in r.d.	4.742	4.436	4.314	4.184	3.795	3.769	3.910	39	-39	3.910	10,1
Dolžniški instrumenti	3.001	3.449	3.431	3.014	3.018	3.202	3.295	103	47	3.445	8,9
Vrednostni papirji	11.255	11.793	11.390	11.631	11.386	12.375	14.458	464	-59	14.864	38,6
Lastniški VP	1.657	1.880	1.499	1.520	1.626	1.865	2.117	-67	-98	1.952	5,1
Delnice investicijskih skladov	622	806	812	1.013	1.129	1.327	1.366	39	-25	1.380	3,6
Dolžniški VP	8.976	9.107	9.079	9.098	8.631	9.182	10.976	491	64	11.532	29,9
Dolgoročni	7.847	8.394	8.384	8.898	8.467	8.965	10.601	607	-64	11.144	28,9
Kratkoročni	1.130	713	695	200	164	217	375	-115	128	388	1,0
Finančni derivativi	90	122	188	151	89	83	65	-18	18	65	0,2
Ostala imetja	14.437	13.068	13.499	13.845	14.435	19.171	18.517	167	-97	18.587	48,2
od tega; Gotovina in vloge	6.158	4.685	5.060	5.122	5.647	10.737	10.274	-207	7	10.075	26,1
od tega; Posojila	3.972	4.021	3.946	4.247	4.181	3.729	3.122	10	-132	2.999	7,8
od tega; Komerčni krediti	3.512	3.679	3.780	3.668	3.636	3.601	3.737	314	40	4.091	10,6
Rezervna imetja	749	803	767	722	669	837	787	10	-11	786	2,0
Obveznosti	50.041	50.768	50.264	51.515	50.141	55.934	55.962	347	347	56.656	147,0
Neposredne naložbe	9.427	9.771	10.577	10.737	10.531	11.837	13.308	468	-9	13.768	35,7
Lastniški kapital in r.d.	7.526	7.619	7.622	7.617	7.292	8.186	9.772	340	-80	10.033	26,0
Dolžniški instrumenti	1.901	2.152	2.955	3.120	3.240	3.651	3.536	128	71	3.735	9,7
Vrednostni papirji	9.332	11.735	11.854	12.273	16.299	23.099	22.308	-120	270	22.457	58,3
Lastniški VP	607	683	660	715	782	1.008	1.014	19	-36	997	2,6
Delnice investicijskih skladov	14	13	18	22	28	22	27	0	-1	27	0,1
Dolžniški VP	8.711	11.039	11.177	11.536	15.488	22.069	21.266	-139	306	21.434	55,6
Dolgoročni	8.711	11.039	11.027	11.205	15.382	21.836	21.251	-151	305	21.406	55,5
Kratkoročni	0	0	150	331	107	233	15	12	1	28	0,1
Finančni derivativi	204	313	276	269	150	175	163	-12	50	200	0,5
Ostale naložbe	31.077	28.950	27.557	28.236	23.161	20.822	20.183	12	36	20.231	52,5
od tega; Gotovina in vloge	9.233	7.516	7.439	8.343	4.165	3.338	2.965	566	-5	3.525	9,1
od tega; Posojila	18.161	17.481	16.019	15.435	14.759	13.128	12.852	-491	8	12.370	32,1
od tega; Komerčni krediti	3.219	3.452	3.489	3.788	3.527	3.427	3.431	-78	25	3.379	8,8
MEMO postavke											
Bruto zunanji dolg	41.667	42.123	41.669	42.872	41.866	46.514	44.954			45.368	117,7
Neto zunanji dolg	14.715	15.919	15.112	16.563	15.644	14.750	12.020			11.660	30,3
Neposredne naložbe po smeri											
Domače v tujini	6.143	6.097	6.049	5.710	5.179	5.335	5.461			5.469	14,2
Lastniški kapital in r.d.	4.742	4.436	4.314	4.184	3.795	3.769	3.910			3.910	10,1
Dolžniški instrumenti	1.401	1.661	1.735	1.526	1.383	1.566	1.551			1.559	4,0
Tuje v Sloveniji	7.828	7.983	8.880	9.249	8.897	10.202	11.564			11.882	30,0
Lastniški kapital in r.d.	7.526	7.619	7.622	7.617	7.292	8.186	9.772			10.033	25,4
Dolžniški instrumenti	302	364	1.258	1.632	1.605	2.015	1.792			1.849	4,6

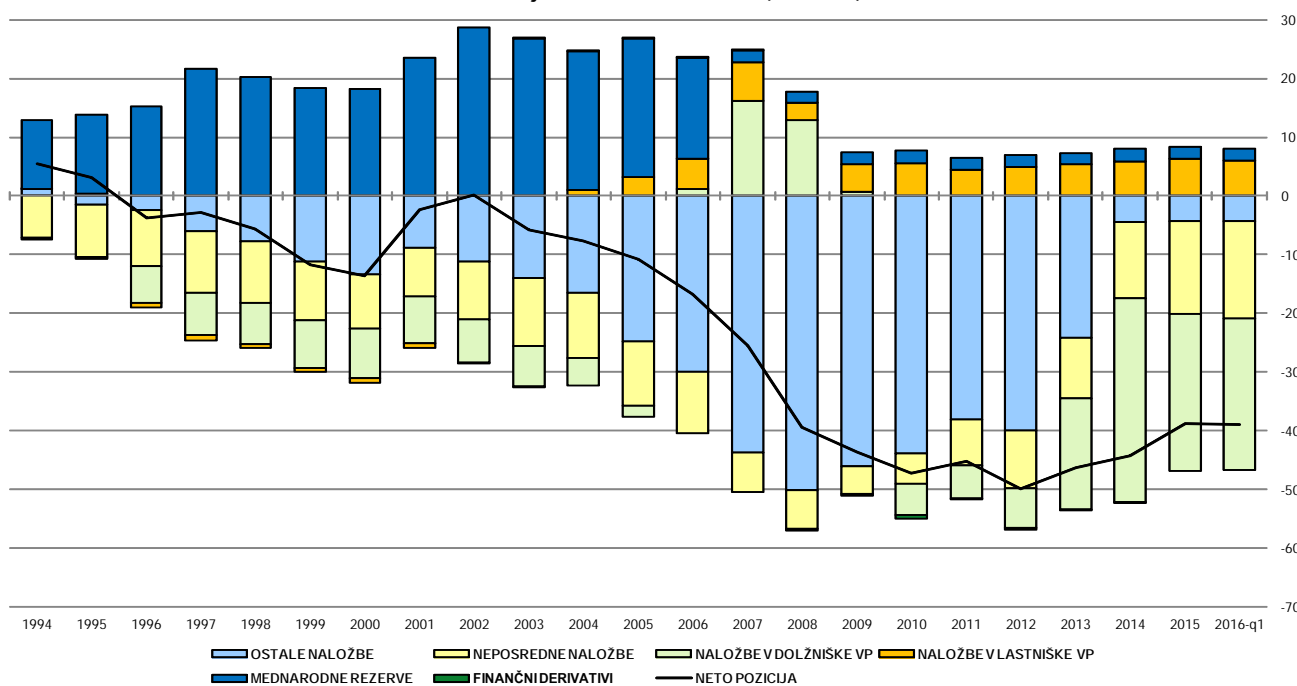
STANJE MEDNARODNIH NALOŽB PO DRŽAVAH OZ. SKUPINAH DRŽAV
na dan 31.03.2016 - datum preseka podatkov 14.07.2016

stanja v milijonih EUR

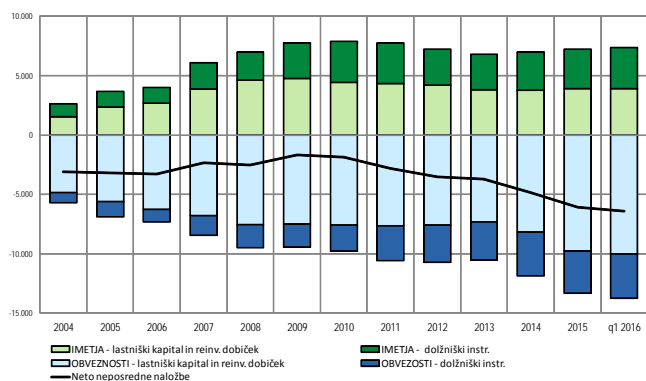
Države oz. skupine držav	Neto pozicija	Imetja, od tega					Obveznosti, od tega				
		Imetja	Neposredne naložbe - lastniški kapital	Neposredne naložbe - dolžniški instrumenti	Vrednostni papirji	Ostale naložbe	Obveznosti	Neposredne naložbe - lastniški kapital	Neposredne naložbe - dolžniški instrumenti	Vrednostni papirji	Ostale naložbe
			1=2-7	2	3	4		5	6	7	8
Svet	-15.000	41.657	3.910	3.445	14.864	18.587	56.656	10.033	3.735	22.457	20.231
Evropska unija (28), od tega	-11.693	31.516	1.704	2.074	11.889	15.768	43.209	8.511	2.953	13.672	17.892
Avstrija	-5.111	3.594	80	505	783	2.220	8.704	3.100	865	317	4.414
Belgija	-5.744	658	0	14	330	310	6.402	99	50	6.183	61
Čiper	-201	127	31	66	1	29	328	203	22	32	70
Francija	1.292	3.110	2	120	1.599	1.386	1.818	593	112	546	553
Grčija	1.028	1.055	1	19	73	962	28	10	7	0	11
Hrvaška	834	2.794	1.139	480	72	1.103	1.961	904	207	410	439
Irska	129	704	1	9	583	111	575	5	41	10	519
Italija	509	2.214	24	133	1.231	824	1.705	731	212	12	748
Luksemburg	-6.628	931	1	39	765	127	7.559	317	379	5.782	1.082
Nemčija	1.873	5.621	105	252	1.924	3.321	3.748	1.009	368	135	2.130
Nizozemska	1.128	2.525	144	167	1.260	936	1.396	828	376	7	176
Portugalska	261	284	1	4	128	151	23	0	1	12	10
Španija	1.098	1.154	8	13	917	216	56	0	4	1	51
Združeno kraljestvo	48	1.725	11	88	719	878	1.677	313	71	25	1.245
EU institucije	-3.568	2.246	0	0	0	2.246	5.815	0	0	0	5.815
EFTA, od tega	-1.033	912	10	101	302	490	1.945	1.098	409	5	433
Švica	-1.193	683	7	101	115	459	1.876	1.064	407	5	399
Druge evropske države, od tega	3.215	4.438	1.720	1.094	182	1.437	1.223	197	197	23	788
Bosna in Hercegovina	635	954	368	171	19	396	319	46	58	9	205
Srbija	1.280	1.570	660	400	21	489	291	89	51	7	143
Črna Gora	238	294	139	36	12	107	56	7	7	4	38
Makedonija	462	509	336	76	24	73	47	4	14	2	26
Ruska federacija	170	583	110	232	59	178	413	42	53	0	300
Ukrajina	67	86	22	18	0	46	19	6	2	0	10
Amerika, od tega	1.940	2.476	30	98	1.864	295	536	50	112	193	181
ZDA	1.501	1.902	18	86	1.408	222	401	65	40	181	115
Kanada	301	327	4	4	283	15	26	0	3	11	12
Azija, od tega	308	735	42	48	305	313	426	91	59	12	264
Japonska	-21	66	1	0	47	9	87	50	21	1	14
Kitajska	74	169	37	11	61	60	95	10	15	0	70
Mednarodne org. brez EU institucij	75	479	0	0	0	50	405	17	0	0	387
Nerazvrščeno*	-8.391	456	189	0	2	154	8.847	30	0	8.550	267

* V 'Nerazvrščeno' so vključeni: (a) podatki o delu terjatev do drugih naslednic na ozemlju nekdanje SFRJ, ki jih poroča Sklad za sukcesijo RS; (b) podatki o dolžniških vrednostnih papirjih, izdanih na trgih v tujini; (c) podatki, katerih vir ne omogoča razdelitve po državah.

Neto stanje mednarodnih naložb (v % BDP)



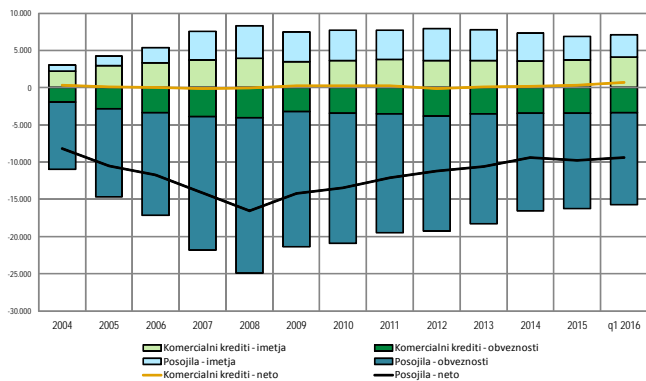
Neposredne naložbe - imetja in obveznosti v mio EUR



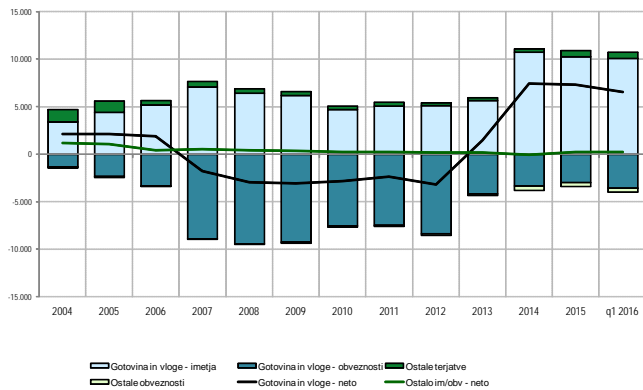
Naložbe v vrednostne papirje (v mio EUR)



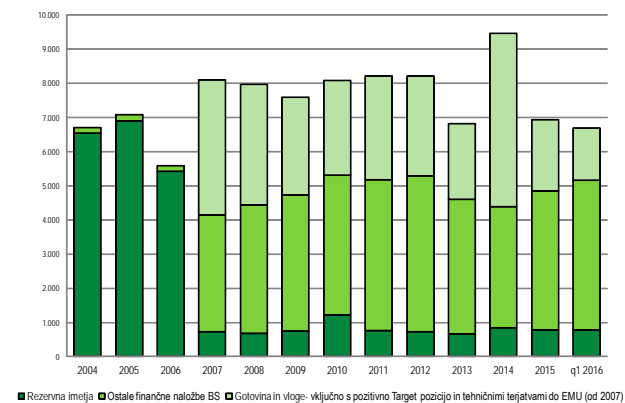
Komercialni krediti in posojila ter posojila (v mio EUR)



Gotovina in vloge ter ostala imetja/obveznosti (v mio EUR)



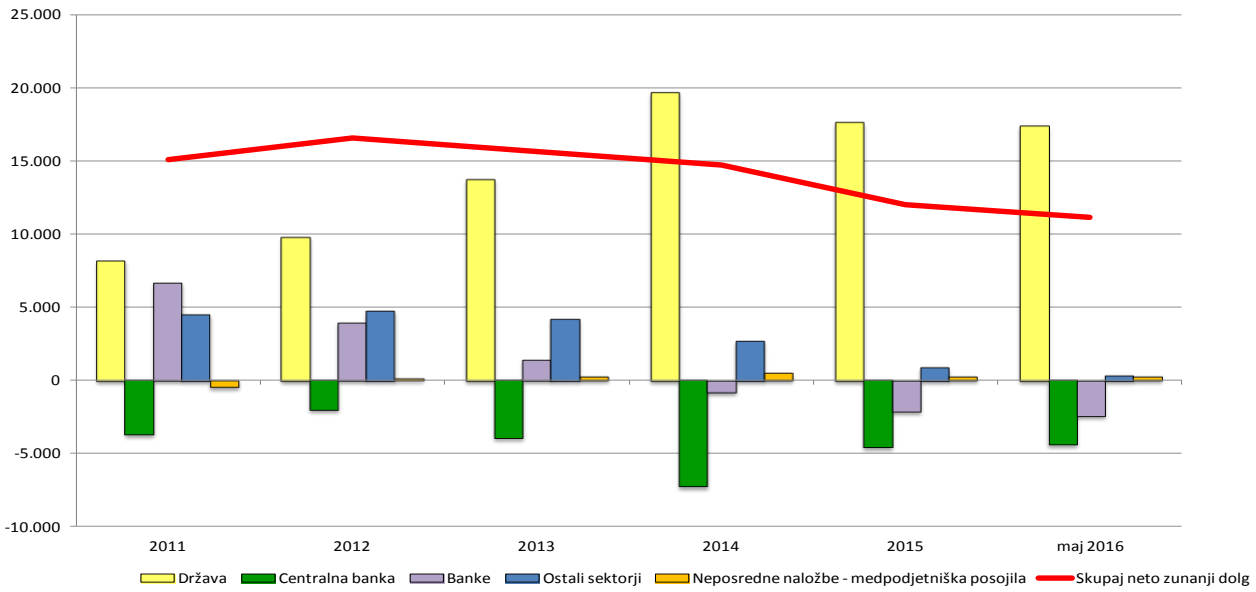
Rezervna imetja in ostale finančne naložbe BS (v mio EUR)



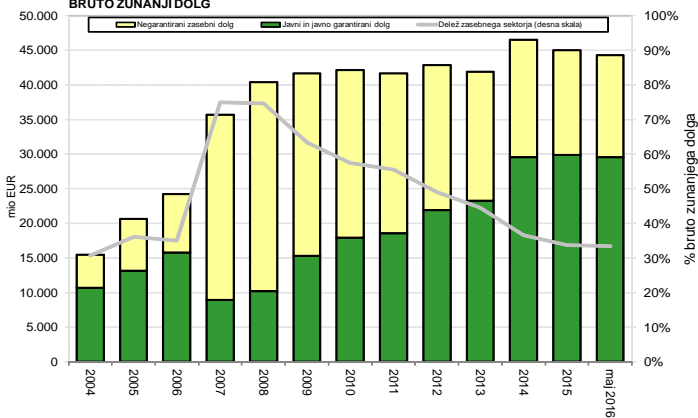
D) BRUTO ZUNANJI DOLG

v mio EUR	31.12.2010	31.12.2011	31.12.2012	31.12.2013	31.12.2014	31.12.2015	31.03.2016	30.04.2016	31.05.2016
BRUTO ZUNANJI DOLG - STANJE	42.123	41.669	42.872	41.866	46.514	44.954	45.368	44.192	44.285
1. DRŽAVNI SEKTOR	8.190	8.748	11.091	15.668	22.619	23.169	23.408	22.978	22.991
1.1. Kratkoročni	24	34	191	73	664	1.507	1.266	1.198	1.189
Dolžniški vrednostni papirji	0	0	163	45	228	15	27	27	22
Posojila	0	0	0	0	157	1.201	936	870	872
Komerčni krediti in predujmi	24	34	28	28	21	35	48	49	50
Ostale dolžniške obveznosti	0	0	0	0	257	257	256	252	246
1.2. Dolgoročni	8.167	8.715	10.900	15.595	21.956	21.662	22.142	21.780	21.802
Dolžniški vrednostni papirji	8.018	8.486	10.060	14.307	20.403	20.158	20.641	20.279	20.300
Posojila	147	220	833	1.281	1.548	1.500	1.497	1.497	1.499
Komerčni krediti in predujmi	0	0	0	0	0	0	0	0	0
Ostale dolžniške obveznosti	2	9	8	7	5	4	3	3	3
2. CENTRALNA BANKA	3.660	4.387	6.071	2.742	2.083	2.217	2.857	2.123	2.316
2.1. Kratkoročni, od tega	3.410	4.131	5.820	2.500	1.826	1.942	2.590	1.854	2.044
Gotovina in vloge	3.410	4.131	5.820	2.500	1.825	1.942	2.590	1.854	2.044
2.2. Dolgoročni, od tega	250	256	252	241	257	275	267	268	272
Posebne pravice črpanja	250	256	252	241	257	275	267	268	272
3. INSTITUCIJE, KI SPREJEMAJO VLOGE, RAZEN CENTRALNE BANKE	16.015	13.446	9.892	7.519	6.591	5.195	4.639	4.613	4.496
3.1. Kratkoročni	2.191	1.342	1.470	893	747	702	708	716	793
Gotovina in vloge	1.694	995	1.148	707	597	490	485	498	504
Dolžniški vrednostni papirji	0	150	164	58	0	0	0	0	0
Posojila	494	195	138	121	144	207	206	200	264
Komerčni krediti in predujmi	0	0	0	0	0	0	0	0	0
Ostale dolžniške obveznosti	3	3	19	7	6	5	17	18	24
3.2. Dolgoročni	13.825	12.104	8.422	6.626	5.844	4.493	3.931	3.897	3.703
Gotovina in vloge	2.413	2.313	1.375	958	916	534	450	444	441
Dolžniški vrednostni papirji	2.772	2.301	892	837	954	652	368	344	315
Posojila	8.633	7.483	6.152	4.800	3.941	3.301	3.110	3.106	2.944
Komerčni krediti in predujmi	2	5	2	3	4	7	3	3	3
Ostale dolžniške obveznosti	6	1	0	29	29	0	0	0	0
4. OSTALI SEKTORJI	12.106	12.133	12.697	12.698	11.570	10.837	10.728	10.713	10.753
4.1. Kratkoročni	3.968	4.083	4.272	4.039	3.947	3.973	4.172	4.147	4.166
Gotovina in vloge	0	0	0	0	0	0	0	0	0
Dolžniški vrednostni papirji	0	0	3	4	5	0	1	1	2
Posojila	468	546	425	444	453	488	737	707	705
Komerčni krediti in predujmi	3.420	3.443	3.750	3.492	3.396	3.383	3.312	3.303	3.333
Ostale dolžniške obveznosti	79	94	94	100	94	102	122	136	125
4.2. Dolgoročni	8.138	8.050	8.425	8.659	7.623	6.864	6.556	6.565	6.587
Gotovina in vloge	0	0	0	0	0	0	0	0	0
Dolžniški vrednostni papirji	250	240	253	238	480	441	397	391	431
Posojila	7.739	7.575	7.887	8.113	6.885	6.156	5.884	5.898	5.878
Komerčni krediti in predujmi	6	7	8	4	6	7	15	16	16
Ostale dolžniške obveznosti	143	227	277	304	252	260	260	261	262
5. NEPOSREDNE NALOŽBE: MEDPODJETNIŠKA POSOJILA	2.152	2.955	3.120	3.240	3.651	3.536	3.735	3.766	3.730
SLO družbe z neposrednimi naložbami do tujega neposrednega investitorja	1.246	2.100	2.104	2.174	2.619	2.439	2.541	2.563	2.513
SLO neposredni investitor do tujih družb z neposrednimi naložbami	404	283	343	442	358	354	382	401	414
Do sestrskih podjetij	502	572	673	623	674	743	812	803	802
NETO ZUNANJI DOLG	15.919	15.112	16.563	15.644	14.750	12.020	11.660	11.369	11.168
JAVNI IN JAVNO GARANTIRANI TER ZASEBNI NEGARANTIRANI DOLG	42.123	41.669	42.872	41.866	46.514	44.954	45.368	44.192	44.285
6.1. Javni in javno garantirani dolg	17.918	18.538	21.892	23.252	29.523	29.825	30.584	29.414	29.518
Kratkoročni	3.454	4.185	6.011	2.573	2.489	3.449	3.857	3.052	3.286
Dolgoročni	14.464	14.353	15.881	20.679	27.034	26.376	26.727	26.362	26.232
6.2. Negarantirani zasebni dolg	24.205	23.131	20.980	18.614	16.991	15.129	14.784	14.778	14.767
Kratkoročni	6.138	5.405	5.741	4.932	4.694	4.675	4.880	4.863	4.906
Dolgoročni	15.915	14.771	12.119	10.442	8.646	6.918	6.169	6.149	6.132
Neposredne naložbe: medpodjetniška posojila	2.152	2.955	3.120	3.240	3.651	3.536	3.735	3.766	3.730

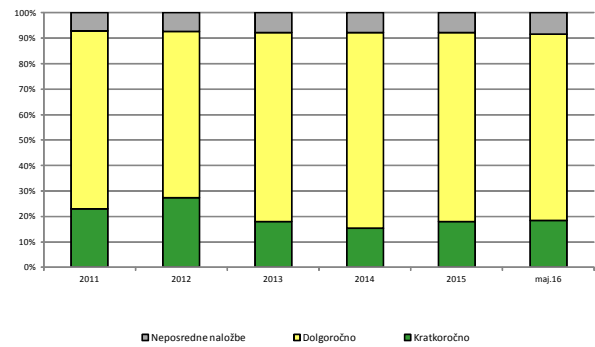
NETO ZUNANJI DOLG (obveznosti - imetja) V MIO EUR



BRUTO ZUNANJI DOLG



BRUTO ZUNANJI DOLG PO DELEŽIH ROČNOSTI IN POVEZANOSTI IN POVEZANOSTI



METODOLOŠKA POJASNILA

Ekonomski odnosi s tujino

Metodologija plačilne bilance in stanja mednarodnih naložb Slovenije temelji na priporočilih šeste izdaje Priročnika za plačilno bilanco, ki ga je izdal Mednarodni denarni sklad (Balance of Payments and International Investment Position Manual, IMF, 2009). Zunanji dolg temelji na Priročniku za zunanji dolg (External Debt Statistics Guide for Compilers and Users, IMF, 2014), ki ga je prav tako izdal Mednarodni denarni sklad in je usklajen s prej omenjenim priročnikom.

Plačilna bilanca je statističen prikaz ekonomskih transakcij med rezidenti določenega gospodarstva ter nerezidenti, ki potekajo v določenem časovnem obdobju. Transakcija je interakcija med dvema institucionalnima enotama, ki poteka ob medsebojnem soglasju, ali pa je zakonsko utemeljena in pomeni izmenjavo vrednosti ali transfer.

Stanje mednarodnih naložb je statistični prikaz vrednosti oziroma stanja finančnih imetij rezidentov, ki so brezpogojne terjatve do nerezidentov določenega gospodarstva ali so v obliki naložbenega zlata, ki služi kot rezervno imetje, ter vrednosti brezpogojnih obveznosti rezidentov do nerezidentov na določen dan.

Bruto zunanji dolg je izpeljan iz stanja mednarodnih naložb. Obsega brezpogojne obveznosti, ki zahtevajo plačilo glavnice in/ali obresti v določenem časovnem obdobju v prihodnosti in so hkrati dolg do nerezidenta določenega gospodarstva. Neto zunanji dolg je izpeljan iz razlike med terjatvami in obveznostmi tovrstnih instrumentov do nerezidentov. Koncept zunanjega dolga ne vsebuje vrednosti lastniških instrumentov ter finančnih derivativov.

Podrobna metodološka pojasnila glede podatkov ekonomskih odnosov s tujino so na voljo na spletni strani <http://www.bsi.si/financni-podatki-r.asp?Mapald=911> in v Biltenu Banke Slovenije.

POSAMEZNI METODOLOŠKI POUČENI

I. IZKAZOVANJE NEPOSREDNIH NALOŽB

V okviru statistike plačilne bilance in stanja mednarodnih naložb se uporablja **načelo**, ki loči imetja ter obveznosti iz neposrednih naložb. Po tem načelu so izkazane tudi neposredne naložbe v tabeli plačilne bilance v pričujoči informaciji ekonomskih odnosov s tujino (stran 4). Za analitične namene se podatki neposrednih naložb še vedno prikazujejo tudi po načelu smeri naložbe. Po obeh načelih so podatki neposrednih naložb prikazani v tabeli v okviru sklopa A2) FINANČNI RAČUN na strani 8.

Neposredne naložbe - primerjava metodologije po načelu imetja/obveznosti in po načelu smeri naložb

I. SMER NALOŽBE		II. IMETJA/OBVEZNOSTI	
1	Neto neposredne naložbe (2-11)	Neto neposredne naložbe (B-J)	A
2	Slovenske neposredne naložbe v tujini (3+4)	Neposredne naložbe/imetja (C+D)	B
3	Lastniški kapital	Lastniški kapital	C
4	Dolžniški instrumenti/neto (5-8)	Dolžniški instrumenti/imetja (E+F+G)	D
5	Imetja (6+7)	Direktni vlagatelji	E
6	Med direktno povezanimi družbami	Prejemniki naložb	F
7	Med sestrskimi družbami (nadzor rezidenta)	Sestrške družbe (H+I)	G
8	Obveznosti (9+10)	Končna družba nadzora je rezident	H
9	Med direktno povezanimi družbami	Končna družba nadzora je nerezident	I
10	Med sestrskimi družbami (nadzor rezidenta)		
11	Tuje neposredne naložbe v Sloveniji (12+13)	Neposredne naložbe - obveznosti (K+L)	J
12	Lastniški kapital	Lastniški kapital	K
13	Dolžniški instrumenti/neto (17-14)	Dolžniški instrumenti/obveznosti (M+N+O)	L
14	Imetja (15+16)	Direktni vlagatelji	M
15	Med direktno povezanimi družbami	Prejemniki naložb	N
16	Med sestrskimi družbami (nadzor nerezidenta)	Sestrške družbe (P+R)	O
17	Obveznosti (18+19)	Končna družba nadzora je rezident	P
18	Med direktno povezanimi družbami	Končna družba nadzora je nerezident	R
19	Med sestrskimi družbami (nadzor nerezidenta)		

2. OBRAVNAVA GOTOVINSKIH EUR TRANSAKCIJ IN STANJ TERJATEV IN OBVEZNOSTI V POGOJIH EMU (od 2007 dalje)

- Slovenija izkazuje tehnične terjatve do evrosistema (v postavki imetja / gotovina in vloge / centralna banka / kratka ročnost), ki so enake razliki med zneskom bankovcev, ki po kapitalskem ključu pripadajo Sloveniji, in zneskom bankovcev, ki jih je centralna banka dejansko izdala. Dohodek iz tega naslova se uvrsti med *primarne dohodke* v tekočem računu plačilne bilance.
- Hkrati se izkaže tudi neto obveznost iz naslova izvoza gotovine (v postavki obveznosti / gotovina in vloge / centralna banka / kratka ročnost) kot razlika med zneskom bankovcev, ki po kapitalskem ključu pripadajo Sloveniji, in oceno celotne gotovine v obtoku v Sloveniji.
Ta sistem knjiženja transakcij v praksi v plačilni bilanci lahko povzroči večje statistične napake, saj temelji na oceni gotovine v obtoku, ki je zelo težko izmerljiva.

3. OCENA REINVESTIRANIH DOBIČKOV

Podatki o reinvestiranih dobičkih za leto 2016 še niso na voljo oziroma niso revidirani, zato je za leto 2016 v mesečne podatke vključena ocena (od triletnega mesečnega povprečja dejanskih podatkov o celotnih dobičkih, zmanjšanih za izredne dobičke (vir so letna poročila o naložbah), se odštevalo dividende in drugi dobički, izplačani v tekočem mesecu).

4. Revizija plačilne bilance in stanja mednarodnih naložb v juniju 2016 za obdobje 2013-2015

Pomembnejše spremembe podatkov v okviru revizije so bile naslednje:

- Revizija blagovne menjave za leto 2015

SURS je junija 2016 redno revidiral podatke o izvozu in uvozu blaga za leto 2015. Izvoz blaga se je glede na predhodne podatke znižal za 27 mio EUR, uvoz pa povečal za 96 mio EUR, kar je vplivalo na nižji presežek blagovne menjave.

- Popravek podatkov neposrednih naložb:

Ob reviziji podatkov za lastniški kapital, reinvestirane dobičke ter izplačane dividende za leti 2014 in 2015 so bila upoštevana vsa naknadno pridobljena poročila SN (poročila o naložbah, letna in mesečna) za leto 2014 ter letna poročila za leto 2015. Ob upoštevanju letnih poročil za leto 2015 so se spremenili podatki reinvestiranih dobičkov za to obdobje, ki sedaj temeljijo na dejanskih podatkih iz letnih poročil in ne več na oceni. Za leto 2015 je ta sprememba prispevala 342 mio EUR k nižjemu presežku tekočega računa, podatki za 2014 pa se niso bistveno spremenili.

2015	pred revizijo	po reviziji	razlika
<i>V mio EUR</i>			
Naložbe Slovenije v tujini			
Dividende	121,4	84,4	-37,0
Reinvestirani dobički	-252,0	-64,6	187,4
Tuje neposredne naložbe v Sloveniji			
Dividende	368,0	478,0	110,0
Reinvestirani dobički	-80,0	449,2	529,2

- Sprememba metodologije vodenja EU transferov

SURS je na priporočilo Eurostata spremenil vodenje EU transferov. Do sedaj so se EU transferi vključevali v plačilno bilanco na podlagi prejemnih kontov, po reviziji pa se vodijo na podlagi potrošnih kontov. Omenjena sprememba vpliva na saldo tekočega računa, saj gre za večjo prerazporeditev sredstev med tekočim računom (primarni in sekundarni dohodki) in kapitalskim računom (kapitalski transferi). Poleg tega potrošni konti prikazujejo večjo porabo kot je prejem, ker vključujejo tudi potrošnjo za katero še niso zaprosili v okviru EU sredstev. V ta namen je narejena na finančnem računu tako imenovana nevtralizacija (knjižene so terjatve do EU proračuna za že porabljena in ne še pridobljena sredstva). Zaradi te prerazporeditve se je saldo tekočega računa zmanjšal za:

<i>V mio EUR</i>	2013	2014	2015
Zmanjšanje salda tekočega računa	275,4	252,0	139,8

- **Revizija podatkov o izdanih dolžniških vrednostnih papirjih države**

Spremenjena je bila metodologija upoštevanja podatkov na postavki obveznosti iz dolžniških vrednostnih papirjev sektorja države. Do revizije so se vsa imetja državnih vrednostnih papirjev v lasti centralne banke odštevala od dolžniških vrednostnih papirjev vpisanih v KDD. Ugotovljeno je bilo, da so določeni vrednostni papirji v lasti BS hkrati vpisani v KDD.

<i>V mio EUR</i>		2013	2014	2015
Obveznost države iz dolžniških vrednostnih papirjev - stanje	pred revizijo	14.144	20.427	20.012
	po reviziji	14.352	20.631	20.173
	razlika	208	204	161
Obveznost države iz dolžniških vrednostnih papirjev - transakcije	pred revizijo	3.564	3.996	-548
	po reviziji	3.772	3.991	-591
	razlika	208	-5	-43

- **Lastna uporaba nepremičnin**

V plačilno bilanco je bila vključena ocena lastna uporaba nepremičnin, in sicer nepremičnin v tujini v lasti rezidentov Slovenije in nepremičnin v Sloveniji v lasti nerezidentov. Metodološko se vodi uporaba nepremičnin v lasti rezidentov Slovenije v tujini pod uvoz potovanj in del tega pod prejemke primarnih dohodkov (pod postavko "Odtegnjeni dohodek nepravih družb"). Zrcalno se vodi uporaba nepremičnin v lasti tujcev v Sloveniji pod izvoz potovanj in izdatke primarnih dohodkov. V izračunu so bila upoštevana stanja oziroma vrednosti nepremičnin v lasti fizičnih oseb iz statistike stanja mednarodnih naložb. Za te vrednosti se je ocenila 5 odstotna donosnost (na podlagi povprečnih najemnin in povprečne velikosti stanovanja) in štirimesečna polna zasedenost nepremičnin v letu.

<i>V mio EUR</i>	2013	2014	2015
Uvoz potovanj	12,9	13,0	12,9
Izvoz potovanj	3,7	3,7	3,9

- **Vključitev podatkov ocene uvoza prostitucije – vir SURS**

SURS je BS posredoval podatke o ilegalni trgovini in sicer podatke za uvoz prostitucije. Podatki so bili vključeni v postavko "Uvoz storitev/Ostale osebne, kulturne in rekreacijske storitve/Ostale osebe storitve".

Vključili smo naslednje podatke:

<i>V mio EUR</i>	2013	2014	2015
Prostitucija - uvoz	20,2	17,3	21,6

Vpliv revizije na tekoči ter kapitalni račun (v mio EUR)

	NOVA			STARA			NOVA - STARA		
	2013	2014	2015	2013	2014	2015	2013	2014	2015
I. Tekoči račun	1.732	2.325	1.998	2.023	2.607	2.828	-291	-282	-831
1. Blago	708	1.181	1.498	708	1.210	1.628	0	-28	-130
1.1. Izvoz blaga	21.692	22.961	24.039	21.692	22.989	24.065	0	-28	-26
1.2. Uvoz blaga	20.984	21.780	22.541	20.984	21.780	22.437	0	0	104
2. Storitve	1.732	1.697	2.019	1.761	1.736	2.054	-29	-40	-35
2.1. Izvoz storitev	5.317	5.558	6.025	5.314	5.555	5.973	4	3	52
od tega; Potovanja	2.043	2.060	2.257	2.039	2.057	2.245	4	4	12
2.2. Uvoz storitev	3.586	3.862	4.006	3.553	3.819	3.919	33	43	87
od tega: Potovanja	708	745	822	695	732	809	13	13	13
od tega: Osebnostne, kulturne in rekreacijske storitve	60	67	83	40	49	61	20	17	22
3. Primarni dohodki	-192	-125	-982	-172	-87	-370	-21	-38	-611
3.1. Prejemki	1.117	1.396	1.632	1.078	1.403	1.508	39	-7	124
Od dela	495	537	609	491	540	653	4	-2	-44
Od kapitala	54	368	501	48	368	344	6	0	157
Ostali primarni dohodki	567	490	522	539	495	511	28	-5	11
3.2. Izdatki	1.309	1.521	2.614	1.249	1.491	1.879	59	31	735
Od dela	106	114	120	106	119	119	0	-5	1
Od kapitala	917	1.063	2.065	915	1.086	1.393	2	-23	672
Ostali primarni dohodki	286	344	429	229	286	366	58	58	63
4. Sekundarni dohodki	-516	-428	-537	-275	-252	-483	-241	-176	-53
4.1. Prejemki	632	709	725	925	942	837	-294	-233	-112
Državni sektor	225	246	216	519	488	354	-294	-242	-138
Ostali sektorji	407	463	509	407	454	482	0	9	26
4.2. Izdatki	1.148	1.137	1.262	1.201	1.193	1.320	-53	-57	-58
Državni sektor	580	538	542	637	597	604	-58	-58	-63
Ostali sektorji	568	598	720	563	597	716	5	2	4
II. Kapitalni račun	187	157	371	71	-176	22	117	333	348
1. Bruto pridobitve/odtuitve neproizvedenih nefinančnih imetij	-10	-24	-37	-10	-24	-36	0	0	-1
2. Kapitalni transferi	197	181	408	81	-152	58	117	333	349

Vpliv revizije na finančni račun (v mio EUR)

	NOVA			STARA			NOVA - STARA		
	2013	2014	2015	2013	2014	2015	2013	2014	2015
III. Finančni račun	1.042	2.377	1.772	1.350	2.339	1.908	-309	38	-136
1. Neposredne naložbe	-47	-584	-1.238	-47	-600	-954	0	17	-284
Imetja	24	155	278	24	146	-10	0	9	288
Lastniški kapital in reinvestirani dobički	-80	-45	165	-80	-56	-123	0	11	288
Dolžniški instrumenti	103	200	113	103	202	114	0	-2	0
Obveznosti	71	739	1.516	71	746	944	0	-7	571
Lastniški kapital in reinvestirani dobički	-57	791	1.803	-57	801	1.317	0	-11	486
Dolžniški instrumenti	128	-51	-287	128	-55	-372	0	3	85
2. Naložbe v vrednostne papirje	-4.176	-3.968	2.929	-3.967	-3.968	2.867	-208	0	62
Imetja	-467	426	2.015	-467	426	1.997	0	0	19
Obveznosti	3.709	4.394	-914	3.501	4.394	-871	208	0	-43
Lastniški kapital in delnice investicijskih skladov	113	101	52	113	96	52	0	5	0
Dolžniški vrednostni papirji	3.595	4.293	-966	3.387	4.298	-923	208	-5	-43
od tega: Državni sektor	3.772	3.991	-591	3.564	3.996	-548	208	-5	-43
3. Finančni derivativi	32	-3	28	32	-3	28	0	0	0
4. Ostale naložbe	5.227	6.843	166	5.327	6.821	79	-100	22	87
4.1. Imetja	632	4.815	-672	732	4.800	-735	-100	15	64
Ostali lastniški kapital	152	84	10	152	82	5	0	2	5
Gotovina in vloge	564	5.037	-545	564	5.037	-544	0	0	-1
Posojila	1	-299	-408	1	-300	-290	0	0	-118
Banke	-186	-341	-352	-186	-341	-234	0	0	-118
Državni sektor	190	48	-55	190	48	-55	0	0	0
Ostali sektorji	-3	-7	-1	-3	-7	-1	0	0	0
Zavarovalne, pokojninske in standard. jamst. sheme	-10	8	-8	-10	8	-6	0	0	-2
Komercialni krediti in predujmi	19	-16	-4	19	-14	64	0	-2	-68
Ostale terjatve	-94	1	283	6	-14	35	-100	15	247
4.2. Obveznosti	-4.595	-2.028	-837	-4.595	-2.021	-814	0	-7	-23
Ostali lastniški kapital	-29	7	1	-29	3	0	0	3	1
Gotovina in vloge	-4.169	-831	-400	-4.169	-831	-400	0	0	0
Posojila	-269	-1.246	-315	-269	-1.239	-333	0	-8	18
Zavarovalne, pokojninske in standard. jamst. sheme	39	-54	3	39	-54	-1	0	0	4
Komercialni krediti in predujmi	-182	-144	-101	-182	-141	-50	0	-3	-51
Ostale obveznosti	16	240	-25	16	240	-31	0	0	6
Posebne pravice črpanja (SDR)	0	0	0	0	0	0	0	0	0
5. Rezervna imetja	5	89	-113	5	89	-113	0	0	0
IV. Neto napake in izpustitve	-877	-105	-596	-743	-92	-943	-134	-13	347

Vpliv revizije na stanje mednarodnih naložb (v mio EUR)

		NOVO			STARO			NOVO-STARO*		
		2013	2014	2015	2013	2014	2015	2013	2014	2015
NETO STANJE MEDNARODNIH NALOŽB (1-2)		-16.749	-16.496	-14.931	-16.562	-16.260	-14.836	-187	-236	-95
1	IMETJA	33.392	39.437	41.032	33.371	39.373	40.312	21	65	720
1.1	Neposredne naložbe	6.813	6.970	7.204	6.813	6.941	6.764	0	29	440
1.2	Naložbe v vrednostne papirje	11.386	12.375	14.458	11.386	12.375	14.435	0	0	23
1.2.1	Lastniški VP in delnice inv. skladov	2.755	3.193	3.482	2.755	3.193	3.459	0	0	23
1.2.2	Dolžniški vrednostni papirji	8.631	9.182	10.976	8.631	9.182	10.976	0	0	0
1.3	Finančni derivativi	89	83	65	89	83	65	0	0	0
1.4	Ostale naložbe	14.435	19.171	18.517	14.414	19.135	18.260	21	36	257
1.4.1	Ostali lastniški kapital	530	629	641	530	629	639	0	0	2
1.4.2	Gotovina in vloge	5.647	10.737	10.274	5.647	10.737	10.267	0	0	7
1.4.3	Posojila	4.181	3.729	3.122	4.181	3.729	3.125	0	1	-3
1.4.4	Zavarovalne, pok. in stand. jamstvene	131	141	129	131	141	131	0	0	-2
1.4.5	Komercialni krediti in predujmi	3.636	3.601	3.737	3.636	3.602	3.769	0	-1	-32
1.4.6	Ostale terjatve	310	335	614	289	298	329	21	36	285
1.5	Rezervna imetja	669	837	787	669	837	787	0	0	0
2	OBVEZNOSTI	50.141	55.934	55.962	49.933	55.632	55.148	208	301	814
2.1	Neposredne naložbe	10.531	11.837	13.308	10.531	11.756	12.619	0	81	689
2.2	Naložbe v vrednostne papirje	16.299	23.099	22.308	16.091	22.876	22.127	208	224	180
2.2.1	Lastniški VP in delnice inv. skladov	811	1.030	1.041	811	1.010	1.022	0	20	20
2.2.2	Dolžniški vrednostni papirji	15.488	22.069	21.266	15.280	21.865	21.106	208	204	161
2.3	Finančni derivativi	150	175	163	150	175	164	0	0	-1
2.4	Ostale naložbe	23.161	20.822	20.183	23.161	20.825	20.237	0	-3	-54
2.4.1	Ostali lastniški kapital	23	28	32	23	26	27	0	2	4
2.4.2	Gotovina in vloge	4.165	3.338	2.965	4.165	3.338	2.965	0	0	0
2.4.3	Posojila	14.759	13.128	12.852	14.759	13.136	12.846	0	-7	6
2.4.4	Zavarovalne, pok. in stand. jamstvene sheme	275	218	221	275	218	217	0	0	4
2.4.5	Komercialni krediti in predujmi	3.527	3.427	3.431	3.527	3.425	3.506	0	3	-75
2.4.6	Ostale obveznosti	171	425	407	171	425	402	0	0	6
2.4.7	Posebne pravice črpanja (SDR)	241	257	275	241	257	275	0	0	0